



## Le mot du président



Cette troisième lettre semestrielle fait la part belle à des témoignages.

Oublions un instant la partie "habitat" de notre action pour découvrir ce que peut être l'accompagnement bénévole de proximité et le ressenti des résidents dans notre maison relais "La Traille" à Vienne.

Le premier récit, tout en pudeur, nous montre combien la rencontre peut être bénéfique pour l'accompagné comme pour l'accompagnant.

Le second récit nous confirme que l'action que nous menons, avec votre aide, est porteuse de sens et d'avenir et nous appelle à faire plus.

**Plus**, vous pouvez le faire en vous rappelant que d'ici au 31 décembre vous pouvez souscrire, à des conditions fiscales **très intéressantes**, à l'un des nombreux produits financiers solidaires développés par le mouvement Habitat et Humanisme.

Je vous invite à lire avec attention l'article consacré à la mobilisation des logements vacants du parc privé. Nous formulons beaucoup d'espoir sur cette mobilisation.

Dans ce but une équipe se met en place et sera opérationnelle au cours du premier trimestre 2010. D'ici là l'équipe Habitat et Humanisme Isère vous souhaite de passer de bonnes fêtes de fin d'année.

Paul Deguerry

*Il est de ces heures, et celle-ci est de celle-là, où nous éprouvons une grande joie pour cette solidarité qui éveille de nouveaux possibles.*

*N'est-ce pas le sens de cette inauguration à laquelle je regrette vivement de ne pouvoir être présent, d'où ces quelques mots pour vous dire combien je vous suis proche et reconnaissant.*

*Dans inaugurer, il y a le mot "augure" c'est-à-dire un présage qui se donne à voir à partir d'un signe. Cette inauguration est une fête des signes. Comment oublier celui que nous offrit le propriétaire de ce bien ; il appela Habitat et Humanisme sans s'inquiéter de ses propres besoins pour n'être que préoccupé par ceux qui n'ont pas de toit.*

*Il est de ces êtres dont la joie est de donner conscients que, sans eux, rien ne serait vraiment possible.*

*D'autres signes émanent de ceux qui se sont mobilisés en nous offrant de leur temps, de leur compétence et de leur épargne ; ils sont les co-constructeurs de ce programme.*

*Que d'attention de la part des responsables de l'Etat et de ceux des Collectivités Locales qui nous associent à ce grand chantier de la cohésion sociale.*

*Que de signes augurés par ceux qui vont habiter ces lieux ; ils vont "apprivoiser" cet espace sans en faire une possession, mais une ouverture qui, pour être celle du cœur, fera gagner la fraternité.*

*Vous l'avez compris, cette gratitude nous ne pouvons que l'exprimer avec une grande pudeur qui nous conduit à apprendre le langage du silence pour être celui du cœur.*

*Très chaleureusement à toutes et à tous.*

## Inauguration Bizanet

**Grande fête** le 5 juin 2009 : c'était l'inauguration de la première réalisation entièrement assumée par HH Isère qui concerne la réhabilitation de l'immeuble de la rue Bizanet avec 5 logements : 2 T1 (en PLAI, Prêt Locatif Aidé d'Intégration) et 3 T3 (1 PLAI, 1 PLS, Prêt Locatif Social, et 1 loyer libre). Le petit atelier de poterie qui en faisait partie a été transformé pour devenir notre lieu de réunion et de travail. Vous avez pu en voir des photos dans la précédente lettre.



Bonne humeur et convivialité au moment de l'inauguration. De gauche à droite : Michel Destot, député maire de Grenoble, Jean-Philippe Motte, vice-président de la communauté de communes, Paul Deguerry, Monique Vuillat, conseillère municipale, Marie Odile Novelli, vice-présidente du conseil régional, José Arias, vice-président du conseil général. Bernard Devert n'a malheureusement pas pu assister à la cérémonie. Nous tenons à vous faire part du message qu'il nous a fait parvenir :

Nous vous parlons régulièrement finance dans nos témoignages et la fin de cette lettre n'y dérogera pas ! Nous n'oublions pas que si l'argent est le nerf de la guerre, il convient aussi de parler de l'ennemi : l'isolement, le mal-logement. Cette page apporte quelques témoignages : celui d'un accompagnateur et ceux d'accompagnés. Que ces témoignages nous confortent dans nos actions et en incitent quelques uns à rejoindre les rangs des bénévoles.

## Le témoignage d'un accompagnateur

Si l'on pouvait résumer l'action d'Habitat et Humanisme, ne serait-ce pas, selon les propos de Bernard Devert, "**Batisseur d'espoir, mais surtout briseur de solitude**". C'est ce second thème qui m'habite depuis 2 ans, ainsi que notre équipe grenobloise.

J'ai été amené à rencontrer M., un homme de petite soixantaine qui souffrait de sa solitude mais aussi d'une charpente très éprouvée :

- vie chaotique depuis une enfance difficile dans le Nord : famille de 7 enfants aux revenus précaires, mais unie et soudée avec l'espoir de vivre.
  - multiples emplois de l'usine à l'homme de peine, il finira dans la restauration, puis plongeur. Souffreteux, maigre, cherchant dans un alcoolisme peu contrôlable et un tabagisme aux vertus "dopantes" : notre quidam l'a bien subie, sa vie ...
- Artéritique grave au stade de la gangrène, la nécessité d'une amputation était inéluctable, sacrifiant d'abord sa jambe gauche. Mes antécédents professionnels aidant, nous avons resserré alors nos relations. Grâce à la fréquence des contacts incontestablement indispensables, aux conversations au jour le jour sur tout et rien, et aux essais fructueux d'un cafetier devenu aussi son ami, nous avons réussi à diminuer le volume liquide habituel et à créer là un lieu de rencontre : son "Q.G". Le suivi régulier en convalescence et en phase de réadaptation à une prothèse fut utile. Sa volonté de vivre, son rejet de l'abandon m'étonna. Ce n'était que le premier épisode car l'aggravation artérielle amena son chirurgien à amputer la jambe restante, puis le genou droit car la vascularisation restait insuffisante pour la cicatrisation et une seconde prothèse. Ceci un an après la première épreuve. Il y eut des jours difficiles ; il fallait faire face plus par l'amitié d'une présence que de longs propos. Sa force de caractère me laissait pantois, n'imaginant pas qu'une telle énergie et vitalité puissent l'habiter. Certes, l'amitié créée en 2 ans d'épreuve est nécessaire pour l'accompagné, c'est évident, mais aussi riche pour l'accompagnant. Voyant arriver rapidement, avec les ans, l'invalidité, certes moindre, mais bien pesante, et les altérations d'un mental atténué, laissez-moi vous affirmer tout le bien ressenti au contact de plus malheureux que moi ... car, parfois, qui remonte le moral de l'autre ? Merci M., merci Bernard Devert et HH.

## La vie à la Traille

Les textes qui suivent sont extraits du journal édité par les résidents de la maison relais de la Traille à Vienne.

### Dire ou faire

Un homme tomba dans un puits et ne pouvait pas en sortir...  
Un ami arriva au bord du puits et dit : "C'est pas de chance d'être tombé là" et repartit.  
Un pessimiste vint et dit : "Tu es tombé facilement, tu en ressortiras facilement" et repartit.  
Un dépressif vint et dit : "Je me sens dans le puits avec toi" et repartit,  
Un alcoolique vint et dit : "Je m'en vais vite de peur de tomber dans le puits avec toi" et repartit.  
Un reporter le vit, alla raconter en exclusivité qu'un homme était tombé dans un puits et ne pouvait pas en sortir et repartit.  
Un mathématicien vint, calcula la profondeur du puits, en déduisit qu'il ne pourrait pas s'en sortir et repartit.  
Un religieux passa et dit : "Tu as manqué de foi, c'est pourquoi tu es tombé dans ce puits" et repartit.  
Un psychologue vint et dit : "Ton père et ta mère devraient te blâmer d'être tombé dans ce puits".  
Un psychothérapeute vint et dit : "Trouve la force en toi et tu sortiras de ton puits" et repartit.  
Une assistante sociale vint et dit : "Je vais voir si je trouve un moyen pour vous sortir du puits" et repartit.  
Finalement, un responsable d'Habitat et Humanisme arriva au bord du puits, tendit la main et le sortit du puits.

### Editorial du numéro d'été

Aux fidèles lecteurs sous le soleil,  
Tout au long de ces pages j'ai eu envie de vous montrer ce que j'aime, ce qui me fait avancer et tenir la tête hors de l'eau.  
Ecrire, lire, donner des conseils, partager mes émotions, mes petits plaisirs - et même les grands ! - c'est vital.  
J'espère que j'aurai réussi à vous transmettre mon enthousiasme.  
Peut-être que certains d'entre vous seront tentés par cette expérience et oseront se jeter à l'eau. En cas de difficulté la Traille sera là pour vous ramener - sans ramer - sur la berge du bien-être.

La rédactrice

## Les adresses des antennes

Les deux antennes de Vienne et du Nord Dauphiné (Bourgoin) sont accessibles :

Antenne Pays Viennois : 40 ter rue Vimaine 38200 Vienne  
Email : [paysviennois@habitat-humanisme.org](mailto:paysviennois@habitat-humanisme.org)

Tél/Fax : 04 74 16 09 02.

Antenne Nord Dauphiné : 614 chemin du Mont 38690 Bizonnes Tél. : 04 74 92 28 96  
Email : [norddauphine@habitat-humanisme.org](mailto:norddauphine@habitat-humanisme.org)

## Le nouveau site HH

Le site d'Habitat et Humanisme fait peau neuve. Chaque section locale y a désormais une page propre. L'adresse nationale de HH :



### Un logement pour bâtir un avenir

Depuis 25 ans, l'association Habitat et Humanisme agit en faveur du logement et de l'insertion des personnes en difficulté.

• Découvrez Habitat et Humanisme



• Découvrez les associations locales



<http://www.habitat-humanisme.org>

De là vous accédez aux pages locales. Celle de l'Isère est en cours de construction.

Nous tâcherons de la maintenir à jour autant que possible. Nous vous demandons toute l'indulgence que requiert un travail de bénévole en cours d'élaboration. Nous comptons aussi sur vous pour nous faire part de vos critiques, suggestions, encouragements.

## L'événement à venir

Le 12 décembre sera inauguré l'immeuble "**Les Tilleuls**" à Meylan. Nous en avons déjà parlé dans notre lettre précédente : il s'agit d'un ensemble de 7 logements construits par la SDH (Société Dauphinoise pour l'Habitat), bailleur social bien connu en Isère, pour 4 appartements et Habitat & Humanisme pour 3 appartements.



## Comment nous aider

En cette fin d'année, rappelons les principaux moyens de nous aider.

- Par les **dons** : réduction d'impôt de 75% du montant dans la limite de 510€ et de 66% au delà de cette somme dans la limite de 20 % des revenus. Les dons permettent partiellement le fonctionnement de l'association.
- Par la **mise à disposition de logements** comme cela est décrit dans la page suivante.
- En renforçant notre **réseau de bénévoles** (accompagnement, finance, logements ...la liste est longue !).
- En devenant (ou continuant à être) **actionnaire ou épargnant solidaire** : Pour financer son action, en complément des dons, HH développe des produits d'épargne solidaire qui illustrent un de ses moteurs : Avec HH, je donne un sens à mon épargne.

➤ **Actionnaire solidaire** en investissant dans le capital de la société Foncière d'Habitat et Humanisme.

**Une augmentation de capital est en cours.**

**Souscrivez en nous demandant un bulletin de souscription (téléchargeable aussi sur le site HH).**

Rappelons la fiscalité reliée à ces actions :

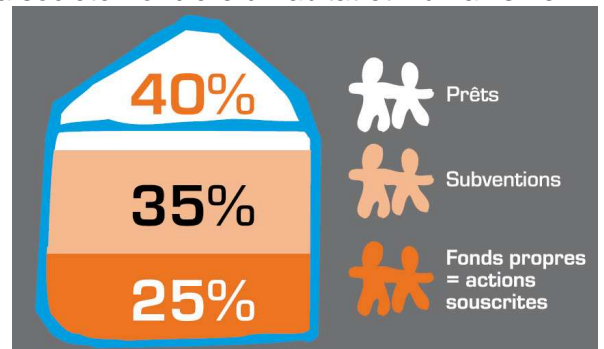
- Dispositif Madelin (25% de réduction d'impôt sur la somme investie pour une conservation d'au moins 5 ans)
- Loi TEPA concernant la défiscalisation de l'ISF.

Il faut aussi garder en mémoire l'effet de levier que permettent ces financements :

- grâce aux dispositifs d'aide à la production de logements d'insertion, pour la plupart de ses opérations, les actions souscrites permettent à la Foncière d'Habitat et Humanisme d'apporter en moyenne **25% du financement**.
- **environ 35 % du financement** est apporté par des subventions de l'Etat et des Collectivités Locales.
- **environ 40 % du financement** est apporté par des prêts des organismes collecteurs, de la Caisse des Dépôts et Consignations et autres établissements financiers.

➤ **Epargnant solidaire** à travers différents supports. Le principe est simple : placer son argent et partager tout ou partie des bénéfices pour financer l'action de l'association. Chacun peut ainsi devenir acteur d'une économie plus solidaire qui fait place aux plus démunis et participer à la réconciliation de l'économique et du social.

- **Livret AGIR et EPIDOR** (Crédit Coopératif) et Livret **LEA** (Crédit Mutuel) : livrets bancaires classiques, épargne disponible, aucun frais bancaire, partage des intérêts annuels avec l'avantage fiscal lié aux dons.
- **FCP Habitat et Humanisme** (Fond commun de placement) du LCL : fonds éthique et de partage, géré selon un profil prudent. Don de 25% des intérêts annuels et rétrocession des frais d'entrée et de gestion.
- **Assurance-vie AVIP** : contrat multi-supports avec une sélection éthique et de partage. Une partie des fonds est investie dans la Foncière d'Habitat et Humanisme. Il y a rétrocession partielle des frais.
- **FCPE solidaire** : HH est bénéficiaire de plusieurs fonds d'épargne salariale solidaires.



## Mobilisation des logements du parc privé

### Vous souhaitez louer, vendre ou rénover un bien immobilier ? Devenez propriétaire solidaire !

Dans un contexte de pénurie de logements accessibles, le parc privé aux côtés du parc locatif social peut jouer un rôle primordial, notamment pour la remise sur le marché de logements vacants et par le développement d'une offre de logements à loyers maîtrisés.

### Habitat et Humanisme vous propose différentes possibilités pour réaliser vos projets immobiliers tout en participant à un marché immobilier plus solidaire en France.


- Vous pouvez mettre votre logement à disposition de la Foncière d'Habitat et Humanisme en **pleine propriété** (par achat, don ou legs), en **bail longue durée** (bail à construction, bail emphytéotique ou bail à réhabilitation pour les collectivités locales) ou encore dans le cadre d'une **convention d'usufruit**.
- Vous pouvez mettre votre logement à disposition d'une **Agence Immobilière à Vocation Sociale** partenaire d'Habitat et Humanisme dans le cadre d'un mandat de gestion.

*Tranquillité de gestion, fiscalité avantageuse ou valorisation de votre patrimoine, Habitat et Humanisme est à votre disposition pour trouver, avec vous, la réponse la plus adaptée à vos souhaits.*

Une équipe de bénévoles est en train de mettre en place au niveau de l'Isère les modalités de mise à disposition d'appartements. Nous vous demandons de nous contacter (téléphone et mail en fin de publication) si vous êtes intéressés par cette possibilité.

### Nous comptons sur vous pour diffuser cette possibilité auprès de vos amis et connaissances.

Connaître H&H n'est pas un trésor à conserver mais à répandre généreusement autour de vous. Dans notre prochaine lettre nous vous ferons part de l'état d'avancement de HH Isère dans ce domaine.

 La société ORIS-SFT, qui prend déjà en charge gracieusement notre secrétariat téléphonique a assuré l'impression de ce document. Qu'elle en soit chaleureusement remerciée.



### Vous voulez nous rejoindre ?

Je soussigné(e), M., Mme, Mlle .....

demeurant : .....

souhaite adhérer à l'Association Habitat & Humanisme Isère.

A ce titre, je joins un chèque de 15 € à l'ordre d'Habitat & Humanisme Isère.

En plus de ma cotisation

je fais un don de ..... €

je souhaite devenir bénévole de l'Association

je souhaite obtenir des renseignements sur les produits solidaires

Merci de me contacter par téléphone fixe : .....ou portable : .....

par E mail : .....

Fait à ..... le .....

Signature :

AGRÉÉE PAR



*\*REDUCTION D'IMPÔT : Votre don ou votre cotisation vous donne droit à une réduction d'impôt égale à 75 % du montant, dans la limite de 510 € (amendement Coluche). Au delà de ce montant, la réduction d'impôt est de 66 % dans la limite de 20 % de votre revenu imposable. Au delà de 20%, l'excédent est reportable sur les 5 années suivantes. Un reçu fiscal vous sera adressé.*

*Conformément à la loi 78-17 du 6 janvier 1978, vous disposez d'un droit d'accès de suppression et de rectification aux données personnelles vous concernant à la Fédération Habitat et Humanisme. Seule notre organisation est destinataire des informations que vous nous communiquez.*

