

2014



# RAPPORT D'ACTIVITÉ



habitat et humanisme





# Carte de France des associations H&H





# Habitat et Humanisme

Habitat et Humanisme agit depuis 30 ans en faveur du logement et de l'insertion des personnes en difficulté.

## Le Mouvement s'est donné pour mission :

- de permettre l'accès des personnes seules et des familles, en difficulté, à un **logement décent** et à faible loyer,
- de contribuer à la **mixité sociale** dans les villes, en privilégiant des logements situés dans des quartiers "équilibrés", au cœur des agglomérations,
- d'**accompagner** les personnes logées pour favoriser le retour de l'estime de soi et la reprise des liens sociaux, indispensables à toute insertion.

## Une démarche innovante d'entrepreneuriat social

Dès l'origine, Habitat et Humanisme a placé son action sous le signe de l'**innovation et l'entrepreneuriat social**.

La Foncière d'H&H, outil patrimonial du Mouvement, fait appel aux investisseurs privés qui souscrivent à ses augmentations de capital.

De même, Habitat et Humanisme est **un pionnier de l'épargne solidaire en France** et propose une gamme de produits : livrets d'épargne, FCP, assurance-vie,... pour lesquels les épargnants acceptent de partager une partie du revenu de leur placement, contribuant ainsi directement à son action auprès des plus démunis.

## Habitat et Humanisme en 2015 c'est :

Une Fédération reconnue d'utilité publique

**52** associations couvrant **70** départements

La Foncière d'Habitat et Humanisme

**8** AIVS **3 330** bénévoles

**350** salariés **5 900** logements acquis en propre ou gérés pour le compte de tiers

**1 500** nouvelles familles logées en 2014

Plus de **19 000** familles logées depuis sa création

## Sommaire

Carte d'implantation d'H&H.....	2
Présentation d'H&H.....	3
Editos.....	4 • 5
Production de logements.....	6 à 9
Propriétaires et Solidaires.....	10 • 11
La dynamique collective.....	12 • 13
L'accompagnement.....	14 • 15
L'épargne solidaire.....	16 • 17
Bénévolat.....	18 • 19
Mobiliser, sensibiliser.....	20 • 21
Rapport financier.....	22 à 25
Gouvernance.....	26 • 27
Partenariats.....	28 à 30



## Bernard Devert

Président - Fondateur d'Habitat et Humanisme

Au temple de la reconnaissance de la République sont entrés, il y a quelques semaines, Geneviève de Gaulle, Germaine Tillion, Pierre Brossolette et Jean Zay.

Il nous faut entendre l'allocution de Pierre Brossolette le 18 juin 1943, jour du troisième anniversaire de l'appel du Général de Gaulle : *"La France combattante n'a été qu'un long dialogue de la jeunesse et de la vie. Les rides qui fanaient le visage de la Patrie, les morts de la France combattante les ont effacées ; les larmes d'impuissance qu'elle versait, ils les ont essuyées... Ce qu'ils attendent de nous, ce n'est pas un regret, ni un serment. Ce n'est pas un sanglot, mais un élan."*

Les regrets sont hors d'âge et de propos. C'est de cet élan dont nous avons besoin à un moment où notre Pays est occupé par l'ennemi, la misère, qui, subrepticement, assassine l'espoir et envahit les esprits d'un péril défaitiste alors que l'heure appelle à la mobilisation pour que les plus vulnérables ne sombrent pas.

La misère éclate ; elle fait sourdre les angoisses. Les experts annoncent une embellie économique mais sans impact encore sur la courbe du chômage. L'inquiétude est grande avec comme "ligne Maginot" le rempart d'une crise qui n'en est pas une, s'agissant d'une mutation qui, comme telle, est un appel à changer et à faire changer.

Les crises mettent en exergue un monde ancien qui s'en va et un déjà là qui n'est pas encore.

Les lieux d'engagements seraient-ils désertés pour leur préférer les abris habités par l'alibi de ne point monter au front de l'inacceptable, comme si la lutte contre le malheur n'était pas un juste et impérieux combat.

Qui n'entend pas les propos dommageables à l'égard de ceux que la vie fragilise. Déjà sans défense, il leur faut encore subir les assauts injustes de ceux qui osent les présenter comme des coupables.

L'appel du 18 juin est refus de pactiser avec l'inacceptable. Il revêt une actualité pour résister à l'ignominie qu'est l'instrumentalisation des précarités. Inadmissible d'entendre au mépris de la vie des plus fragiles des propos sans retenue visant à :

- fermer les portes à ceux qui, condamnés à l'exil, n'ont aucun espoir d'un possible exode. 500 000 enfants nés sur notre sol, pour avoir des parents venus d'ailleurs, se trouvent confrontés à un monde sans avenir.
- préconiser l'isolement alors que la question des migrants doit être traitée au niveau international. Sans doute faut-il demander à l'Europe qu'elle s'empare fermement de cette question pour que ne s'amplifie pas le drame des cimetières marins.

- attiser la haine et l'ostracisme à l'égard de ceux qui sont autres.

L'heure est à la résistance ; personne ne peut dire : "je ne sais pas".

Assez de ces querelles sur la question du malheur. La seule attitude noble et courageuse est de trouver un modus operandi pour que cessent les violences que connaissent les plus fragiles rejetés de l'accès au travail et au logement.

Est-il supportable que des enfants soient victimes de leur abri d'infortune ?

Un médecin appelait notre attention sur le fait qu'un enfant avait été attaqué sauvagement par des rats. Ne me demandez pas quelle est sa nationalité ; il est un enfant. Cela ne suffit-il pas pour qu'il soit protégé.

A ce drame n'ajoutons pas celui de la ségrégation.

Un autre garçon de 18 ans, Bakary, menacé physiquement, a dû quitter le Mali il y a trois ans en raison de la guerre civile qui fait rage. Un périple incroyable qu'il fit seul. Sa traversée témoigne d'un désir de vivre qui ne saurait nous laisser indifférents.

Refuser de l'aider, c'est mépriser la vie, le courage et l'audace. Ne serait-ce pas finalement donner raison, du moins passivement, à ces factions criminelles voulant l'ennrôler dans leur folie meurtrière.

Pour résister, il a dû fuir et se construire en humanité.

L'Unicef dresse un bilan alarmant, un enfant sur cinq vit sous le seuil de pauvreté, 30 000 sont sans domicile, 9 000 habitent des bidonvilles et 140 000 arrêtent l'école chaque année.

Le fonds des Nations-Unies pour l'Enfance dans son rapport du 9 juin souligne qu'entre 2008 et 2012, 440 000 enfants ont plongé avec leurs familles dans la pauvreté.

Des familles monoparentales, essentiellement des mamans avec leurs enfants, sont confrontées à une telle précarité que le prix du loyer s'avère impossible à supporter pour être en rupture avec leurs ressources.

Alors les incertitudes du lendemain s'aggravent, la vie devient un combat inégal pour survivre.

Souvenons-nous, chaque jour des centaines de milliers de personnes s'interrogent "où vais-je dormir ?". Ce naufrage de la liberté signe un temps de barbarie. Allons-nous continuer à l'accepter.

Que se lèvent des résistants pour que la liberté d'exister soit reconnue comme un bien pour tous. Là où elle est sacrifiée, grandeur et noblesse s'étiolent. Sans doute est-ce l'une des raisons, amis, et acteurs d'Habitat et Humanisme de votre engagement pour ce bien commun qui, comme le rappelle le Pape François dans son Encyclique "Loué, sois-tu", est ordonné au bien être social.



## Bernard de Korsak

Vice-Président d'Habitat et Humanisme,  
en charge de la stratégie

L'année 2014 a été riche pour le Mouvement :

Joies d'abord d'accueillir 1 466 nouvelles familles (50 de plus qu'en 2013) avec la mise en route d'un accompagnement adapté à chacune d'entre elles et la richesse, toujours renouvelée, de faire connaissance et d'installer un véritable "vivre ensemble".

Joies également, même si souvent la rupture d'un lien n'est pas facile, de voir 1 123 familles nous quitter pour vivre une nouvelle vie et profiter pleinement de leur nouvelle autonomie, but ultime du cheminement dans la durée de l'accompagné et de l'accompagnant.

Pour être à la hauteur de ces enjeux, Habitat et Humanisme s'est enrichi de plus de 350 bénévoles, dont plus de la moitié sont engagés dans l'accompagnement.

En 2014 également, 8 Agences Immobilières à Vocation Sociale (AIVS) sont devenues membres à part entière du Mouvement, garantissant ainsi à nos locataires une gestion locative de qualité, étroitement coordonnée avec l'accompagnement.

Pour rendre possible ce développement de nos capacités d'accueil, en finançant ses investissements et ses missions sociales, le Mouvement a pu compter, en 2014, sur plus de 20 000 acteurs d'une économie plus humanisée, dont plus de 6 000 actionnaires de sa Foncière, témoignant de la solidité de son ancrage dans l'économie sociale et solidaire.

Enfin, la vitalité d'Habitat et Humanisme s'est manifestée en 2014 par la vigueur de sa vie associative, avec la prise de fonction de 13 nouveaux présidents, la création d'une nouvelle association, l'extension de compétence territoriale de 4 associations, la tenue de 5 réunions interrégionales et, pour finir, par le temps fort qu'a constitué le séminaire des présidents de fin d'année, en lançant la démarche collective pour la réflexion d'Habitat et Humanisme 2020.

C'est sur ces fondements consolidés, mais avec beaucoup d'humilité face à la montée constante des fragilités, que le Mouvement aborde son avenir et s'apprête à franchir ses 30 ans.





# Production de logements

En 2014, Habitat et Humanisme a permis la production de **205** nouveaux logements à destination des personnes en difficulté :

- **183** nouveaux logements par la Foncière d'Habitat et Humanisme dont **91** en pensions de famille et résidences sociales (3 opérations). Parmi ces logements, **57** correspondent à des habitats intergénérationnels (2 opérations), **74** ont été acquis en VEFA et **50** en bail à réhabilitation ou bail emphytéotique.
- **22** au sein d'une pension de famille, par l'intermédiaire d'un partenaire, bailleur social.

## LA FONCIÈRE

<b>35% à 40%</b> Prêts	<b>35%</b> Subventions
---------------------------	---------------------------

**25 à 30%**  
Fonds propres  
= actions souscrites

## La Foncière d'Habitat et Humanisme

**La Foncière d'Habitat et Humanisme est l'outil patrimonial du Mouvement pour l'acquisition et la rénovation de logements.**

C'est aujourd'hui un acteur reconnu de la maîtrise d'ouvrage du logement d'insertion en France, agréée "entreprise solidaire" et de statut SIEG (Service d'Intérêt Economique Général).

### Fonctionnement

La Foncière travaille en étroite collaboration avec les associations H&H qui recherchent les opportunités immobilières et assurent le suivi des travaux. Chaque projet est soumis à l'approbation d'un **Comité d'Engagement**, instance composée de bénévoles professionnels des métiers du bâtiment. Il vérifie à la fois, la faisabilité technique, la viabilité financière de l'opération et sa conformité avec le projet d'Habitat et Humanisme.

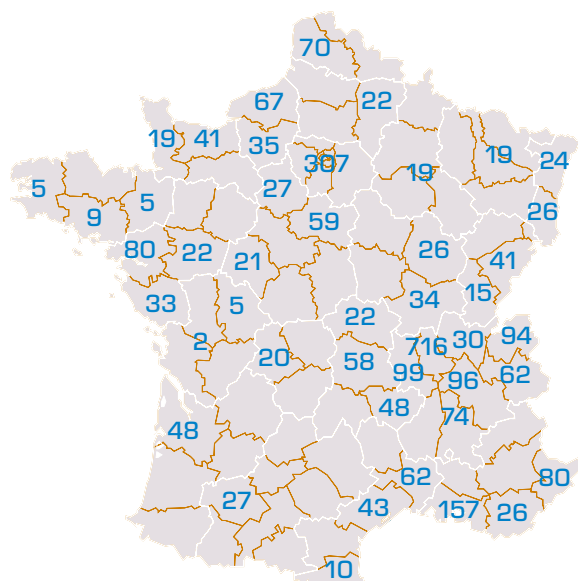
### Schéma financier des opérations de la Foncière

Les fonds propres représentent environ 30% du financement d'une opération immobilière, 35% étant apporté par des prêts bonifiés de la Caisse des Dépôts et des banques et 35%, par des subventions des Collectivités Locales.

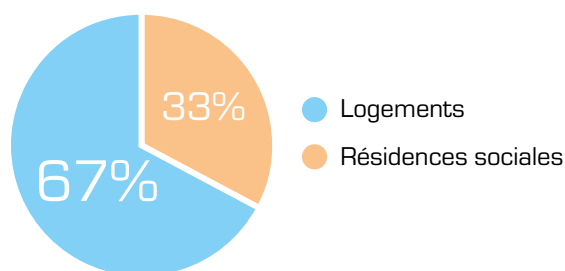
# Patrimoine

Au 31 décembre 2014, le patrimoine de logements réceptionnés par la Foncière d'Habitat et Humanisme et mis en location s'élevait à **2 799 logements** dont **936 en pensions de famille ou résidences sociales**.

A ce nombre, s'ajoutent les **1 256 logements** acquis, en cours d'études ou de chantier à la même date.



Répartition entre logements familiaux et résidences sociales



## Plan stratégique de patrimoine

2014 a été la première année de mise en œuvre du Plan Stratégique de Patrimoine, à ce titre, la société Foncière a engagé 2 243 K€ dont **1 068 K€ de travaux concourant aux économies d'énergie**, 840 K€ de travaux de remplacement de composants et 335 K€ de travaux d'entretien. Ils ont concerné **134 opérations** dont 4 réhabilitations lourdes. Le choix prioritaire de la performance énergétique se justifie particulièrement au regard de l'impact attendu sur la diminution des charges pesant sur les locataires. Cette diminution des charges réduit les risques d'impayés et s'inscrit dans la lutte contre la précarité énergétique.

## Conventions de partenariat

En 2014, Habitat et Humanisme et la Foncière ont signé deux conventions de partenariat :

- Avec la Fédération Nationale des Sociétés Coopératives d'HLM pour favoriser l'acquisition par la Foncière de logements en VEFA, et la gestion de logements locatifs.
- Avec EDF, pour l'instruction des demandes de certificats d'économie d'énergie (CEE), générés par les travaux d'amélioration des performances énergétiques des logements de la Foncière et de ceux confiés par les propriétaires privés, et l'achat de ces CEE.

## Quelques réalisations livrées en 2014



### Marseille

Un lieu de vie intergénérationnel et innovant

En novembre, Habitat et Humanisme Provence a inauguré dans le quartier Saint Just, **un ensemble immobilier social innovant, constitué de la pension de famille Hippone et de la résidence intergénérationnelle Saint-Just, proposant ainsi un nouveau "vivre ensemble" en ville.**

La pension de famille Hippone accueille 25 résidents, personnes à faibles ressources, aux parcours de vie souvent chaotiques et souffrant d'isolement. La résidence intergénérationnelle Saint-Just est un immeuble de 38 logements où vivent des ménages d'âges et de situations variés : familles modestes, jeunes en démarrage dans la vie professionnelle, seniors souffrant de solitude, familles monoparentales en difficulté...

La résidence comprend aussi des parties communes, tisanerie, buanderie, salle de jeux et de rencontre. Une grande terrasse et un jardin sont communs aux deux immeubles dans un esprit de convivialité.



### La Rochelle

Acquisition de deux logements dans le quartier Saint-Eloi

En septembre 2014, Habitat et Humanisme Charente-Maritime Deux-Sèvres a pris livraison **de deux logements neufs de type T2**. C'est un petit immeuble situé dans un quartier très calme et proche du centre-ville.



## La Roche-sur-Yon

3 appartements neufs  
dans un immeuble

**En mai, Habitat et Humanisme Vendée a inauguré trois appartements flambant neufs dans un bel immeuble de la Roche-sur-Yon, le Starella.**

Situés en plein cœur de ville, à proximité des services et des commerces, ces trois appartements (deux T2 et un T3) sont par ailleurs certifiés "performance énergétique". L'association vendéenne en a profité pour installer ses nouveaux bureaux au rez-de-chaussée de l'immeuble.



## Lyon

La Résidence Baraban, un habitat  
adapté pour lutter contre l'isolement

**Habitat et Humanisme Rhône a inauguré en novembre 2014 sa neuvième pension de famille.**

Située dans le 3<sup>e</sup> arrondissement de Lyon, la résidence Baraban comporte 22 logements (14 studios et 8 T1), dont 17 au sein de la pension de famille et 5 répartis dans le quartier et rattachés à celle-ci. L'ensemble possède également une cour intérieure, l'objectif étant de créer un jardin pour en faire un lieu de rencontres des résidents autour d'activités partagées.

La résidence Baraban est destinée à des personnes seules, sans enfant, confrontées à des difficultés socio-économiques, familiales ou de santé et disposant de revenus minimums.

Afin d'impliquer les locataires dans le fonctionnement, un comité de résidents se réunit mensuellement pour mettre en œuvre des actions participatives. Un responsable salarié assure des missions de gestion, d'animation et de médiation. Une équipe de bénévole propose un accompagnement de proximité individualisé et organise diverses activités (sorties culturelles, sportives, repas...).



## Gonfaron

La pension de famille  
Maison Phaniel

Issue du partenariat entre Habitat et Humanisme et l'association Solidarités Cœurs du Var, **la Maison Phaniel est une pension de famille qui accueille 20 personnes isolées et en grandes difficultés, en majorité des femmes seules ou avec enfants.**

La maison comprend 20 logements, tous adaptés aux personnes handicapées à mobilité réduite et des lieux collectifs : un salon, une salle à manger, une cuisine, une buanderie, un jardin offrant une activité d'agriculture biologique et des bureaux pour les responsables.

Le terrain, une parcelle de 1200 m<sup>2</sup> est mis à disposition par la mairie de Gonfaron avec un bail emphytéotique de 99 ans. Il est situé dans un environnement paisible à proximité du centre du village et de la gare. La localisation de la maison permet d'avoir accès à de nombreux services de proximité : mairie, écoles, médecins, vie associative...



## Mulhouse

Le projet Igloo 2

Après la réussite du premier, Habitat et Humanisme Alsace-Sud pilote un second projet Igloo.

**Le projet IGLOO propose à des familles de participer à la conception de leur futur habitat :** un membre de la famille (adulte ou jeune adulte vivant dans la famille) effectue un parcours professionnel qualifiant, en lien avec les métiers du bâtiment, qui lui permettra de réaliser une partie des travaux de son futur logement.

**Le projet Igloo 2 est composé de 4 immeubles de 3 niveaux avec combles, soit 20 logements au total.**

En 2014, l'association a livré les 4 premiers logements dans lesquels 4 jeunes ménages se sont installés.





## Gex

### La Résidence Château Gagneur : un lieu pour se reconstruire

**Habitat et Humanisme Pays de l'Ain a ouvert une nouvelle résidence sociale, la Résidence Château Gagneur, destinée aux personnes en grandes difficultés, notamment des femmes victimes de violence.**

Le bâtiment neuf bâti selon les normes BBC sur un terrain de 1600m<sup>2</sup>, confié en bail emphytéotique de 50 ans par la Municipalité de Gex, comprend 18 logements : 15 logements en résidence sociale pour accueillir des personnes isolées, ayant connu des parcours chaotiques, et 3 logements temporaires de type CHRS (Centre d'Hébergement et de Réinsertion Sociale) réservés à l'accueil de femmes avec ou sans enfants, victimes de violences physiques ou morales.

La Résidence comprend également des locaux collectifs : cuisine, pièce commune, bureau, laverie, réserve... ainsi qu'un jardin.

Les personnes logées sont accompagnées par des travailleurs sociaux de l'association partenaire Accueil Gessien et des bénévoles d'Habitat et Humanisme Pays de l'Ain qui assurent présence, suivi individuel et animations collectives, pour les aider dans leur stabilisation et leur insertion.



## Clermont-Ferrand

### Réhabilitation exemplaire de 2 logements

**Habitat et Humanisme Auvergne a réhabilité une maison individuelle à Clermont-Ferrand, en deux logements destinés à des personnes en difficulté.**

Sous le pilotage d'un architecte convaincu de l'importance de s'engager pour un développement durable, les artisans ont mis en œuvre des techniques et matériaux à la fois sains, respectueux de l'environnement, économiques, efficaces pour la performance énergétique et esthétiques.



## Salins-les-Bains

### La Résidence d'Orgemont

**Un immeuble de trois étages, situé rue de la République en plein centre de Salins-les-Bains, a été rénové par Habitat et Humanisme Jura et accueille depuis septembre, des personnes en grandes difficultés dans quatre logements sociaux : un T3 de 90 m<sup>2</sup>, un T3 de 100 m<sup>2</sup> et deux T1 de 60 et 47 m<sup>2</sup>.**

Tous ces logements sont aux normes BBC (Bâtiment Basse Consommation).

L'accompagnement de proximité s'organise selon les besoins et projets de chacun. Les 8 accompagnants fonctionnent en binôme auprès des habitants et notamment 2 bricoleurs qui contribuent à personnaliser les lieux.



## Lille

### Un petit immeuble de 3 logements

**Dans le cadre d'un plan de renouvellement urbain de certains quartiers de Lille, Habitat et Humanisme Nord-Pas-de-Calais a réhabilité un immeuble sinistré dans le centre de Lille, mis à disposition par la Communauté Urbaine dans le cadre d'un bail à réhabilitation.**

En 2013, les ordres de services aux entreprises ont pu être lancés pour une réhabilitation complète et une transformation en trois logements individuels. Ces nouveaux logements ont été attribués en 2014 à 3 familles accompagnées par Habitat et Humanisme.



# Propriétaires et Solidaires

**Pour augmenter son offre de logements, Habitat et Humanisme fait appel aux propriétaires de logements à louer : en confiant leurs biens à l'association, ils agissent activement contre le mal-logement, tout en bénéficiant d'une tranquillité de gestion, et sous certaines conditions, d'avantages fiscaux et d'aides à la rénovation.**

Différents dispositifs sont proposés selon la localisation du bien, l'état du logement, la durée envisagée...

Ils impliquent tous un loyer inférieur au loyer du marché local, en contrepartie de garanties et d'avantages, et notamment une proposition d'accompagnement des personnes logées.

- **La médiation locative avec mandat de gestion via une AIVS (Agence Immobilière à Vocation Sociale) ou autre agence partenaire :** à l'appui d'un bail loi 1989, une assurance garantie des risques locatifs est proposée à tarif préférentiel, les frais de gestion, ainsi que le montant éventuel des travaux de réhabilitation sont déductibles des revenus locatifs.

- **La location - sous-location**

Certaines associations Habitat et Humanisme proposent la location - sous-location : en portant le bail en direct et en sous-louant le logement à un ménage dont la situation nécessite une solution locative de transition. Habitat et Humanisme reste locataire principal du logement, et accompagne l'occupant pour trouver ensuite un logement pérenne dans le parc privé ou public.

- **La location - sous-location avec glissement de bail**

Certains logements mobilisés en location - sous-location peuvent, en accord avec le propriétaire, "glisser" vers un bail de droit commun proposé à la famille sous-locataire qui devient alors locataire en titre, une fois la période de "location probatoire" réussie.

- **La donation temporaire d'usufruit**

Le propriétaire fait, par acte notarié, une donation temporaire de l'usufruit de son bien au bénéfice d'Habitat et Humanisme qui le louera à une famille en difficulté.

La gestion et les risques locatifs sont entièrement pris en charge par Habitat et Humanisme. Le propriétaire est déchargé des travaux d'entretien et du paiement de la taxe foncière, et récupère le bien en pleine propriété à l'issue de la convention. Il bénéficie d'avantages fiscaux, notamment la valeur du bien sort du champ de l'assiette de calcul de l'ISF.

Au 31 décembre 2014, environ **3 000** logements étaient confiés à Habitat et Humanisme par des propriétaires solidaires.

En 2014, dans le cadre de l'appel aux propriétaires solidaires, H&H a mobilisé **400** nouveaux logements :

- médiation locative avec mandat de gestion : 154 soit 39 %
- location - sous-location : 229, soit 57 %  
dont 80 en bail glissant
- à la marge, 17 logements (4%) en médiation locative sans mandat, gérés en direct

**Ce chiffre est inférieur à celui de 2013 (-18,3%).**

Ce recul s'explique notamment :

- par un attentisme des propriétaires, lié à un certain manque de visibilité quant à la mise en œuvre de la loi ALUR,
- par une diminution, dans certains départements, des subventions accordées par les communes ou collectivités territoriales en lien avec ce dispositif,
- mais également par suite de la volonté d'Habitat et Humanisme d'être plus attentif à la qualité des logements, en privilégiant les moins énergivores.

**50% des logements mobilisés ont été conventionnés par l'ANAH**, soit 199 logements, légèrement plus qu'en 2013 avec une très large majorité de conventionnements sans travaux. Disposer de logements conventionnés garantit des niveaux de loyer bas aux personnes logées (sachant que plus de la moitié de ces logements sont conventionnés en social). Habitat et Humanisme est identifié à ce titre comme un véritable partenaire de l'ANAH : une convention va être signée en 2015.

**Une augmentation de la mobilisation auprès des bailleurs sociaux** : 8 associations étaient concernées.

Ces logements sont gérés en location - sous-location, ils permettent aux bailleurs sociaux de loger des publics en difficulté, pour des loyers inférieurs à ceux pratiqués habituellement, Habitat et Humanisme assurant l'accompagnement du ménage pour faciliter sa stabilisation. Par la suite, il pourra intégrer un logement pérenne ou rester dans le même logement, en reprenant le bail à son nom (bail glissant).

## Gestion locative

**Habitat et Humanisme est à l'origine d'une dizaine d'AIVS (Agences Immobilières à Vocation Sociale) en France.**

À fin 2014, le Mouvement compte 7 AIVS, à Lyon, Paris, Nancy, Chalon-sur-Saône/Dijon, St-Gilles-Croix-de-Vie, Strasbourg.

Par ailleurs, la Fédération intègre une 8<sup>ème</sup> AIVS : HH Gestion dont le rôle est de soutenir l'action de gestion locative des associations H&H, d'animer le réseau des AIVS du Mouvement et de jouer un rôle d'incubateur pour la création de nouvelles AIVS.



### Témoignage de Jacqueline

*"Médecin à la retraite, j'ai hérité d'un appartement de type T3 dans le centre de Montpellier. Étant déjà propriétaire de mon logement, j'étais à la recherche d'une solution me permettant de garder cet appartement auquel je tenais beaucoup affectivement. Sachant combien la question des loyers était cruciale sur Montpellier, je pensais à une démarche de type solidaire, dans la continuité des valeurs transmises par ma famille. J'avais fait connaissance avec Habitat et Humanisme Hérault grâce au projet de rénovation de la Villa Savine, ce qui m'a fait envisager de devenir Propriétaire Solidaire.*

*Mes motivations : d'abord, le désir de rendre service à des personnes en difficulté, et ensuite, le souci de la tranquillité dans la gestion de cet appartement puisque le contrat de location est signé avec Habitat et Humanisme Hérault.*

*Dans cette perspective, j'ai fait réaliser des travaux de rénovation, en particulier d'isolation, afin d'offrir un logement conforme aux normes actuelles. Depuis le mois de septembre 2014, une famille a aménagé dans cet appartement et ma plus grande récompense a été d'apprendre que l'un des enfants avait dit, en découvrant l'appartement : elle est vraiment belle la maison !"*

### Les AIVS\*

Une AIVS est une structure à but social qui a les compétences d'une agence immobilière.

Par une **Gestion Locative Adaptée**, l'AIVS assure une gestion de proximité du logement dans l'objectif d'assurer le respect des droits et devoirs du locataire et du propriétaire : garantie de la bonne gestion du logement et sécurisation du risque locatif.

L'AIVS accompagne également le propriétaire dans la gestion de son patrimoine, dans ses démarches administratives et fiscales. Certaines AIVS pratiquent notamment **l'Assistance à Maîtrise d'Ouvrage pour accompagner le propriétaire dans son projet de réhabilitation** en vue de loger un ménage en difficulté.

\*AIVS est un label délivré par la FAPIL



# La dynamique collective

## Pensions de famille et habitats intergénérationnels

Habitat et Humanisme développe des habitats collectifs qui intègrent des espaces communs (salle, buanderie, cour ou jardin...) favorisant la convivialité et les solidarités de voisinage. Ces lieux sont animés par une équipe de bénévoles et, la plupart du temps, de salariés.

Différents dispositifs existent selon le type de populations visées et le statut des logements (logements autonomes ou résidences sociales), avec un objectif commun : rompre l'isolement.

### Les pensions de famille

Habitat et Humanisme a été pilote pour l'expérimentation de ces habitats destinés à des personnes fragilisées souffrant d'isolement. Au sein d'un environnement sécurisant, les résidents peuvent tisser des liens, s'ouvrir sur l'extérieur pour, à terme, se réinsérer durablement.

A fin 2014, **41 pensions de famille** H&H étaient ouvertes comprenant **763** logements avec une capacité de **866** places. Elles sont localisées dans 27 départements et 15 régions, pour 26 associations Habitat et Humanisme.

### Les habitats intergénérationnels

Depuis quelques années, Habitat et Humanisme développe ces habitats innovants qui rassemblent des jeunes, des familles, notamment monoparentales, et des seniors, tous à faibles ressources. Il peut s'agir d'un petit immeuble de logements sociaux ou d'une résidence sociale couplée à des logements, ou encore de colocations.

A fin 2014 : **9 projets ont déjà ouvert et une vingtaine d'autres ouvriront d'ici 2017.**

### Les autres résidences sociales

Habitat et Humanisme gère également des résidences sociales destinées au logement temporaire de publics cibles : femmes en rupture, jeunes à faibles ressources...

**À fin 2014, 13 de ces structures étaient en fonctionnement au sein du Mouvement.**

## Des projets inscrits dans un contexte local spécifique

Chacun des projets collectifs est monté en concertation étroite avec les Collectivités Locales, pour répondre à une problématique spécifique en fonction du contexte social et urbain du territoire.

Ainsi, en 2014, **Habitat et Humanisme a ouvert deux maisons axées sur les femmes en difficulté**, population particulièrement vulnérable : la pension de famille Phanuel à Gonfaron dans le Var et la Résidence sociale Château Gagneur à Gex (Ain).

Dans les deux cas, les femmes sont accueillies avec ou sans enfants. A Gonfaron, l'objectif est de stabiliser durablement des personnes isolées et aux parcours de vie souvent chaotiques. A Gex, des places ont été réservées pour pouvoir répondre aux situations d'urgence, et accueillir des femmes en détresse ou en rupture.

## L'implication des résidents

Dans les projets d'habitat collectif, l'implication des résidents est primordiale. Le vivre ensemble ne se décrète pas, il est le résultat de la bonne volonté de tous et de l'existence d'un vrai projet commun au sein du lieu de vie. Il s'agit aussi d'optimiser l'apport des personnes (en fonction de l'âge, l'expérience...), ainsi les habitants deviennent contributeurs et bénéficiaires de la vie collective.

**Dans les pensions de famille et résidences sociales**, les résidents signent un règlement intérieur régissant notamment l'utilisation des installations collectives, mais ce document n'a pas la même force qu'une Charte rédigée ensemble pour se donner un cadre et un projet commun.

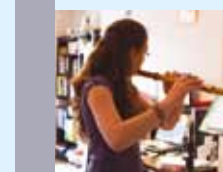
À la Casa Jaurès, pension de famille à Lyon, une telle initiative a été prise en 2014. Ayant constaté la récurrence de petites incivilités dans les parties communes, l'équipe a proposé aux résidents de travailler à la rédaction d'une Charte du Vivre Ensemble. Après plusieurs réunions de travail, un texte a été adopté et signé par tous.

**Dans les habitats intergénérationnels** constitués de logements sociaux de droit commun, l'existence d'une telle Charte est d'autant plus nécessaire qu'il n'existe pas de cadre réglementaire propre à un lieu collectif, tout est à inventer. Sur une base commune proposée par la Fédération, chaque maison adapte son propre texte. Il est proposé aux futurs locataires qui doivent le signer avant leur emménagement, signifiant ainsi qu'ils adhèrent au projet social du lieu.

À Marseille, dans la Résidence les 2 Chênes, le texte très simple, explicite chaque principe énoncé avec une phrase à la première personne : *"être accueillant, à l'écoute, bienveillant et tolérant : je dis toujours bonjour"*, *"savoir demander et rendre un service : je suis solidaire et j'apporte de l'aide !"*, *"partager avec mes voisins : je donne et je reçois !"*...

L'animation du réseau et le développement des pensions de famille bénéficient du soutien de la DGCS\*.

\*Direction Générale de la Cohésion Sociale



À Grenoble, les résidents de la pension de famille des Bons enfants ont tissé des liens avec le cinéma d'arts et d'essais voisin. De fil en aiguille, avec l'aide d'un bénévole compétent, ils se sont lancés dans la réalisation d'un petit film sur la pension de famille. A la fois, scénaristes, acteurs, réalisateurs, ils ont mené le projet jusqu'au bout, et une projection a été organisée rassemblant voisins et cinéphiles !



À Rennes, sur un même site se dressent une pension de famille, des logements étudiants, des logements intermédiaires et classiques, les résidents se croisent dans le jardin, mais également lors d'animations, surtout des repas, organisés par les uns et les autres, une vraie vie de voisinage conviviale !



"Tournage d'un clip, "Lipdub" à la pension de famille de la Traille à Vienne



# L'accompagnement

L'accompagnement fait partie intégrante du projet d'Habitat et Humanisme, il est proposé à toutes les personnes logées par l'association. Il vise notamment à aider les personnes à exprimer leur projet d'insertion personnalisé.

## Un projet d'insertion adapté à chaque famille

Ce projet se construit avec la personne ou la famille, en fonction :

- de la situation, du parcours, des besoins, des aspirations, de la composition du ménage...
- du type de logement : en diffus, en immeuble collectif, en pension de famille, en logement temporaire.

## La famille (ou la personne) au centre d'un réseau d'intervenants

L'accompagnement s'inscrit dans un réseau d'intervenants dont la famille est le centre : Habitat et Humanisme, travailleurs sociaux, partenaires institutionnels et associatifs. Au sein des équipes d'Habitat et Humanisme, l'accompagnement est porté par une équipe constituée de bénévoles et de salariés.

## Des valeurs au cœur de l'accompagnement

- **Etablir avec les personnes accompagnées des relations d'écoute, de respect et de confiance réciproques.**
- **Valoriser les richesses de la personne et respecter la confidentialité.**
- **Accepter d'être interrogé dans ses convictions par la rencontre des personnes en situation de fragilité.**
- **Reconnaître et rendre active la citoyenneté de chaque personne.**

Au sein du Mouvement plus de **1 500** bénévoles et **une centaine** de salariés sont engagés dans l'accompagnement des familles. On distingue l'accompagnement des personnes logées en diffus, de celui exercé dans les structures collectives. Les bénévoles bricoleurs interviennent dans les logements pour aider les locataires à réaliser de petites réparations et améliorer leur habitat. Ils remplissent une mission particulière de l'accompagnement proposé aux familles.

La **Caisse Nationale des Allocations Familiales** apporte un soutien au service accompagnement de la Fédération et aux actions d'accompagnement menées dans les associations.

## Le renforcement des compétences des accompagnants

Ce renforcement passe par un **parcours de formation**, indispensable pour permettre à toutes les personnes engagées dans l'accompagnement de remplir leur mission et de partager leurs expériences.

**54 sessions de formation** ont été organisées par le service accompagnement de la Fédération, pour **650 stagiaires** (bénévoles et salariés) issus de 43 associations.

Les supports pédagogiques ont été enrichis de nouveaux éléments, issus de la capitalisation d'expériences pratiquée en continu dans le Mouvement.

### Séminaire annuel

Le séminaire annuel avait pour thème : *"L'Accompagnement, une porte ouverte sur le pouvoir d'Agir dans sa vie personnelle et celle de citoyen"*. Il a rassemblé plus de 200 participants issus de 43 associations H&H. Des interventions de personnalités qualifiées, telles que Xavier EMMANUELLI, Fondateur du Samu Social, Président du Haut Comité pour le logement des personnes défavorisées ont alterné avec des temps d'échanges et d'ateliers, ainsi que des témoignages de terrain.

### La maîtrise des énergies

La maîtrise des énergies est une problématique majeure pour les personnes à faibles ressources, le poids des charges mettant à mal leur fragile équilibre budgétaire. Habitat et Humanisme a entamé un travail de fond sur la question depuis 2013.

En 2014, les associations ont été invitées à identifier un **correspondant énergie** en leur sein ; un réseau de 26 correspondants a ainsi vu le jour. Ces derniers sont en charge de mettre en place des actions de sensibilisation et de formation à la fois pour les accompagnants et les locataires.

Des supports pédagogiques de formation à la maîtrise des énergies ont été développés en interne. Au cours de l'année, un premier module de formation a été testé et sera déployé en 2015.

*Exemple : Action de sensibilisation auprès des locataires d'Habitat et Humanisme Côte d'Or*

### Challenge pour les économies d'énergie

Les accompagnants d'H&H Côte d'Or ont rencontré plusieurs fois chaque famille volontaire, pour les former aux éco-gestes, mais aussi à l'analyse de leurs factures d'eau, d'électricité et de gaz. Lors de ces rencontres un kit d'économie d'énergie, financé par la Fondation de France a été installé dans chaque appartement.

Les économies mesurées sur six mois ont été spectaculaires, avec par exemple **25% d'économie d'eau en moyenne sur toutes les familles, et jusqu'à 40% pour les familles les plus performantes**. Les quatre familles ayant réalisé les plus fortes économies, ont été félicitées et récompensées par des bons d'achat.



Séminaire annuel

## Le renforcement du pouvoir d'agir des locataires

C'est le thème du travail de fond entamé en 2014 par Habitat et Humanisme à travers deux axes complémentaires :

- **le pouvoir d'agir individuel sur sa propre vie**. Prendre sa vie en mains, élément essentiel de l'autonomie,
- **le développement de la capacité à agir collectivement** sur l'environnement, et devenir acteur de la société.

### Groupe de travail Participation des locataires

Ce groupe de travail expérimental a réuni à deux reprises, une vingtaine de personnes dont des locataires et des représentants d'associations. Ces journées furent l'occasion d'échanger ensemble, de partager des idées, des projets et de réfléchir aux contours de la participation des locataires à la vie du Mouvement.



**Témoignage de Claudine, locataire et bénévole accompagnante Habitat et Humanisme Isère qui a participé à la 1<sup>ère</sup> réunion du Groupe de travail**

*"Je suis locataire d'Habitat et Humanisme. Ayant envie de participer à la vie de cette association, j'y suis bénévole accompagnante. Forte de ma propre expérience, l'idée de soutenir et d'accompagner vers une réinsertion sociale ou professionnelle des personnes en situation précaire m'intéressait. Désireuse de m'impliquer dans la vie du quartier que j'habite, je me rends souvent au CCAS. J'ai également proposé ma participation à un comité d'attribution d'un Fonds de Soutien aux initiatives des habitants du quartier. La réunion du 11 juin nous a permis de constater que la participation des locataires à la vie d'Habitat et Humanisme peut être proposée pour aider surtout à susciter le désir."*

### Veille sur le sujet de la Participation

- Présence d'Habitat et Humanisme lors des Ateliers de la Délégation Interministérielle à l'Hébergement et à l'Accès au Logement (DIHAL) sur le sujet suivant : "La participation des personnes accueillies ou accompagnées : regards européens & perspectives françaises".
- Participation (salariés et locataires) aux réunions du Conseil Consultatif des personnes Accueillies et Accompagnées (CCPA) mis en place par l'Etat.



# L'épargne solidaire

## Une démarche innovante d'entrepreneuriat social

Dès sa création, Habitat et Humanisme a placé son action dans le champ de l'économie, sous le signe de l'innovation et de l'entrepreneuriat social.

Les premiers logements de l'association seront achetés via une SCI réunissant une poignée d'investisseurs privés sensibilisés à la question du mal-logement. Cette SCI sera transformée par la suite en **société en commandite par action** : la Foncière d'Habitat et Humanisme, afin d'avoir un cadre d'action plus large.

### Bernard Devert, Président d'Habitat et Humanisme

*"Cette économie offre, à ceux qui ne l'ont pas, la possibilité de retrouver une place. L'argent parfois brutalise et sépare, ici il actualise le champ de nouveaux possibles, brisant bien des situations désespérantes. L'épargne solidaire n'est pas un gadget, c'est à portée de main, de cœur, pour faire changer la société."*

## Pionnier de l'épargne solidaire en France

Habitat et Humanisme est un pionnier de l'épargne solidaire en France et a développé depuis 30 ans, en partenariat avec des banques et institutions financières, une gamme de produits d'épargne pour lesquels l'épargnant accepte de partager le revenu annuel de son placement avec l'association.

Le Mouvement est ainsi devenu un des leaders de la finance solidaire française : la Foncière est la première structure d'investissement solidaire et Habitat et Humanisme se maintient comme premier bénéficiaire des dons issus des placements solidaires (source : Le baromètre de la Finance solidaire – Finansol).

**A fin 2014, plus de 20 000 épargnants et investisseurs solidaires accompagnent ainsi Habitat et Humanisme.**

## Finansol

Habitat et Humanisme est un membre actif de Finansol, collectif des acteurs de la finance solidaire en France, qui mène des actions de promotion et de recherche.

Le label Finansol, décerné par un comité d'experts indépendants, garantit le caractère éthique et transparent des produits d'épargne solidaire.





# Les produits

## Actions de la société Foncière d'Habitat et Humanisme

Au cours de l'année 2014, la Foncière a procédé à **deux augmentations de capital pour un montant global de 15,7 M€** :

- par BSA\*, de janvier à mai 2014 : 6,9 M€
- en numéraire, d'août à décembre 2014 : 8,8 M€

Les augmentations de capital ont été souscrites par 1 378 personnes (dont 502 nouveaux actionnaires).

L'augmentation de capital a été souscrite à 75% par des personnes physiques et 25% par des personnes morales, essentiellement via l'épargne salariale.

À fin 2014, la Foncière compte **6 215 actionnaires pour un capital de 129,5 M€** (détenu à 52,2 % par les personnes physiques, 27,5 % par l'Épargne salariale).

\*BSA : Bon de Souscription d'Action

## Livrets d'épargne solidaire

Ce sont des livrets d'épargne classiques pour lesquels l'épargnant accepte de faire don d'une partie des intérêts annuels à Habitat et Humanisme, le reste étant capitalisé sur le livret.

**Habitat et Humanisme est bénéficiaire de plusieurs livrets solidaires** : Livret Agir (Crédit Coopératif), Livret LEA (CIC, Crédit Mutuel), Service épargne solidaire (Société Générale, BFM).

À fin 2014, on comptait **10 715 livrets d'épargne solidaires en faveur d'Habitat et Humanisme, pour un total de 776 078 € versés en 2014.**

Habitat et Humanisme est bénéficiaire d'un nouveau service d'épargne solidaire : **le Service Intérêts Solidaires mis en place par la Banque Postale**. Ce service permet à l'épargnant de reverser à l'association tout ou partie des intérêts de son livret A, livret de développement durable ou livret d'épargne populaire.

## Partenariats Actions de promotion

Au niveau national et local, **Habitat et Humanisme mène des actions de sensibilisation et de promotion de ses produits d'épargne solidaire auprès du grand public, mais également des partenaires bancaires.**

- **En Septembre 2014, Habitat et Humanisme a participé à Patrimonia**, la convention annuelle des gestionnaires de patrimoine, c'était l'occasion de présenter l'offre philanthropique du Mouvement et de rencontrer les professionnels qui se montrent de plus en plus intéressés par ces propositions alternatives.
- En 2014, **LCL a mobilisé l'ensemble de ses équipes de la Gestion Privée pour promouvoir le FCP Habitat et Humanisme**, auprès de leurs clients. La remise du coupon 2014, d'une valeur de 288 000 € a fait l'objet d'un événement rassemblant l'ensemble des chargés de clientèle et leurs principaux clients, en présence de Jean-Luc Duflot, Directeur Régional de LCL, Pierre Schreck, Directeur Epargne Salariale et ISR d'Amundi et de Bernard Devert.

## Assurance-Vie

Le contrat d'assurance-vie **Liberalys Vie d'APICIL** est un contrat multi-supports incluant le FCP Habitat et Humanisme. Habitat et Humanisme bénéficie, également, d'une rétrocession partielle du droit d'entrée et des frais de gestion.

## Fonds Communs de Placement

Habitat et Humanisme est bénéficiaire de deux FCP éthiques et solidaires gérés par AMUNDI, de profil prudent et critères ISR. Ils sont proposés dans les réseaux LCL et Crédit Agricole et peuvent être souscrits dans tous les établissements financiers.

En souscrivant à ces fonds, le souscripteur accepte de rétrocéder une partie du coupon annuel à Habitat et Humanisme à titre de don. Par ailleurs, une partie de l'actif des fonds est investie dans la Foncière.

Les FCP peuvent être souscrits dans le cadre de l'assurance-vie.

**Au 31/12/2014, les deux fonds totalisent un encours de 50 M€.**

## Epargne Salariale

La Fédération Habitat et Humanisme et la Foncière d'Habitat et Humanisme ont l'agrément "Entreprise solidaire" et peuvent à ce titre, bénéficier des fonds commun de placement d'entreprise solidaires (FCPES), soit par souscription d'actions de la Foncière, soit par souscription d'obligations ou de billets à ordre émis par la Fédération.

**De nombreuses sociétés de gestion font confiance à Habitat et Humanisme, au travers de plus de 40 FCPE solidaires** : Allianz, Amundi, Aprionis/interexpansion, AXA, la Banque Postale, BNP Paribas Asset management, CM-CIC, Fédéris, Fongépar, HSBC, Mandarine Gestion, La Financière Responsable, Natixis, Ofivalmo.

- **En tant qu'acteur innovant de l'entrepreneuriat social, Habitat et Humanisme a participé au Forum Convergences vers un monde équitable et durable** qui réunit chaque année 5 000 personnes à Paris, acteurs publics, privés, solidaires, académiques et médias pour promouvoir les Objectifs du Millénaire pour le Développement (OMD) et lutter contre la pauvreté et la précarité dans les pays du Nord et du Sud.
- **Habitat et Humanisme est partenaire du Groupe La Poste dans le cadre de son projet RSE : Alliance Dynamique**. Ce projet comprend plusieurs volets, dont trois pour lesquels le Mouvement est plus particulièrement investi : les opportunités immobilières, l'épargne solidaire, le mécénat de compétences.
- **Dans le cadre de la Semaine de la Finance Solidaire de Finansol**, les associations HH ont participé à de nombreux événements : projections, débats, inaugurations...



# Le bénévolat

Depuis l'origine, la place des bénévoles au sein d'Habitat et Humanisme est prépondérante, elle fait partie intégrante du projet. Elle est garante de son indépendance et de l'expression de ses valeurs fondatrices :

Rencontrer l'autre  
 Faire changer les choses  
 grâce à l'implication citoyenne  
 Changer les regards  
 Agir pour la mixité

Contribuer à la création de passerelles  
 entre l'économique et le social

Les bénévoles interviennent à tous les niveaux de l'action, notamment dans la gouvernance des instances nationales et locales et en responsabilité de toutes les commissions et services de la Fédération et des associations locales.

## Les missions bénévoles :

- Accompagnement individuel des familles en logements diffus
- Accompagnement collectif en pensions de famille
- Bricolage
- Marketing • Communication
- Promotion de l'épargne solidaire
- Habitat • Maîtrise d'ouvrage
- Mobilisation de logements (parc privé ou public)
- Gestion Locative Adaptée
- Ressources Humaines Bénévoles
- Ressources Humaines Salariées
- Informatique
- Pilotage • Animation

Le Mouvement compte ainsi **3 330** bénévoles dont plus de la moitié sont engagés dans l'accompagnement des personnes logées.

Le recrutement de bénévoles est un enjeu majeur du développement du Mouvement, en particulier celui de bénévoles accompagnants.

## Un axe de communication permanent

Depuis la campagne lancée en septembre 2013 sur le bénévolat, Habitat et Humanisme maintient une communication permanente sur ce thème.

Les associations conduisent des actions de communication auprès des réseaux et des media locaux. Le site internet du Mouvement est également un canal privilégié pour le recrutement de nouveaux bénévoles, avec la publication régulière d'offres de mission en local et national : environ **120 candidatures mensuelles** sont reçues par ce biais.

## Animation et gestion des bénévoles

**Les RH bénévoles constituent un service à part entière de la Fédération**, de même, dans chaque association Habitat et Humanisme, un bénévole est spécifiquement en charge de l'accueil et du suivi des bénévoles de l'équipe.

Le Mouvement est soucieux de mettre en place et développer des outils pour chaque étape du parcours bénévole :

- **Le recrutement** : rédaction de 17 fiches de missions définissant les métiers génériques
- **L'accueil** : création d'un livret d'accueil des nouveaux bénévoles et d'un modèle de charte d'engagement
- **L'intégration** : en 2014, 16 journées d'accueil animées par le service RH pour 293 nouveaux bénévoles
- **La formation** : tous les "métiers" d'Habitat et Humanisme font l'objet de formations dispensées au niveau local ou national, de même, des journées d'échanges d'expériences entre responsables de commission de toutes les associations sont régulièrement organisées par la Fédération. Ainsi en 2014, un total de **131** sessions de formation ont été organisées pour **1 618** participants, ce qui est en nette progression par rapport à 2013 (110 sessions pour 1 424 participants), notamment grâce à l'offre de nouveaux modules proposés cette année par la Fédération.

## Vie associative

**La dimension conviviale est essentielle** au sein d'Habitat et Humanisme, elle cimente les équipes de personnes partageant les mêmes valeurs, elle rapproche bénévoles et salariés et donne des couleurs à l'engagement de tous !

**Cette convivialité est partagée avec les personnes logées par l'association** : repas, sorties, fêtes... sont organisés au sein des associations réunissant bénévoles et familles logées. Ces activités mettent en œuvre une des valeurs phare d'Habitat et Humanisme : **la rencontre de l'autre et le changement de regard.**

### Témoignage de Simon, bénévole accompagnant à Paris

*"J'ai connu l'association par le biais d'un article de la Revue XXI sur la Résidence Intergénérationnelle de Chabrol. Depuis décembre 2014, j'accompagne un jeune homme dans le 2ème arrondissement de Paris. Ce qui me plaît dans cette mission c'est de travailler en coordination avec un travailleur social. J'apprécie d'être en binôme avec un salarié et également le fait de pouvoir partager ma jeune expérience auprès d'autres bénévoles lors des réunions de l'équipe Paris Centre. J'ai la sensation d'en apprendre tous les jours et de m'enrichir personnellement. Un réel lien se tisse entre ce jeune locataire et moi et je suis content de donner de mon temps, de me sentir utile".*



## Grande enquête bénévoles

En 2014, Habitat et Humanisme a mené une grande enquête de satisfaction auprès de l'ensemble de ses bénévoles, afin de mieux connaître leur profil, cerner leurs attentes, leurs motivations et leurs points d'insatisfaction. Avec un taux de retour exceptionnel de 50%, les résultats sont particulièrement représentatifs et constituent d'ores et déjà un précieux outil de pilotage pour les responsables RH bénévoles au niveau local et national.

**L'enquête fait ressortir un fort taux de satisfaction**, les motivations des bénévoles articulent désir altruiste et satisfaction personnelle. Ils sont très satisfaits de l'accueil reçu à Habitat et Humanisme et de la formation proposée (70% ont suivi une formation). En revanche, les points d'amélioration concernent les outils d'aide à la prise en main de la mission.

## Prospection active

Pour recruter des bénévoles qualifiés sur des missions à dominante technique, le service RH Bénévoles de la Fédération mène également **des actions de prospection active**, en lien avec le service partenariats, **auprès d'entreprises ou de réseaux partenaires** (FNAIM, SNCF, BNP, Lafarge...). Sont particulièrement visées les personnes partant à la retraite.



Un rallye avec les familles locataires en Provence



# Mobiliser, sensibiliser

**Habitat et Humanisme participe activement au débat public concernant le logement et l'insertion des personnes en difficulté, l'économie solidaire, la mixité sociale...**

L'association est force de proposition auprès des Pouvoirs Publics pour faire évoluer la législation (lois, décrets) et les dispositifs, en faveur de plus de justice sociale. Par l'intermédiaire de Bernard Devert, qui siège au **Conseil National de l'Habitat (CNH)** et au **Haut Comité pour le Logement des Personnes Défavorisées (HCLPD)**, l'association participe aux réflexions nationales sur la politique du logement.

Habitat et Humanisme est membre de l'UNIOPSS\*, de l'UNAF\*, de l'UNAFO\* et fait également partie de divers collectifs d'associations : ALERTE, ASSOCIATIONS UNIES. Ce partage d'expériences et de réflexion est à l'origine d'interpellations de l'Etat et du Public.

*\*UNIOPSS : Union Nationale Interfédérale des Œuvres et Organismes Privés Sanitaires et Sociaux  
UNAF : Union Nationale des Associations Familiales  
UNAFO : Union professionnelle du logement accompagné*

**En 2014,**

- **Loi ALUR**

Grâce aux amendements proposés par Habitat et Humanisme et ATD Quart Monde, l'article 99 de la loi pour l'accès au logement et un urbanisme rénové, dite "loi ALUR", publiée le 24 mars 2014, a introduit la possibilité pour les bailleurs sociaux d'accorder des remises sur loyers aux locataires connaissant des difficultés, financées par le produit des suppléments de loyer de solidarité (SLS).

- **Publication**

A la suite du colloque organisé en décembre 2013 par la Fondation Habitat et Humanisme- Institut de France sur le thème du Vivre Ensemble, le livre "Vivre ensemble ou l'aventure de la fraternité" accompagné des actes du colloque, a été publié. Cet ouvrage collectif rassemble des textes originaux des intervenants au colloque, personnalités reconnues du monde universitaire, économique, société civile... sur le thème du vivre ensemble.

- **Award d'honneur des "Profit for Non Profits"**

A l'occasion de la 5<sup>ème</sup> édition des "Profit for Non Profit Awards" organisée par Axylia, le spécialiste des solutions financières responsables, en partenariat avec Mutuelle Saint Christophe, un Award d'Honneur a été remis à Bernard Devert pour l'exceptionnel développement donné à Habitat et Humanisme depuis 30 ans.

Les associations Habitat et Humanisme mènent également des actions de sensibilisation et de collecte auprès du grand public, pour faire connaître leur action et favoriser un changement des regards et des mentalités concernant l'exclusion.

## Trois associations ont fêté leurs 20 ans

À travers des événements festifs (sorties, spectacles, repas,...) et plus sérieux (conférences, tables rondes, ...), Habitat et Humanisme Calvados, Habitat et Humanisme Seine-Maritime et Habitat et Humanisme Loire-Atlantique ont fêté 20 ans d'action en faveur du logement des plus démunis.

L'occasion pour les locataires, résidents des pensions de famille, salariés, bénévoles, sympathisants et partenaires, de se retrouver pour échanger et partager.

Pour marquer cet anniversaire, **H&H Seine-Maritime** a ponctué l'année 2014 de plusieurs temps forts : voyage sur la Seine, sortie au zoo de Cerza dans le cadre des activités d'été proposées aux résidents, conférence publique en présence d'Alain Régnier, délégué interministériel à l'hébergement et à l'accès au logement, spectacle de fin d'année conçu, réalisé et présenté par les résidents des pensions de famille.

De son côté, **H&H Loire-Atlantique** a rassemblé plusieurs centaines de personnes en juillet, autour d'une fête rythmée par une table ronde présidée par Xavier Emmanuelli sur le thème : *"Changer le regard sur l'exclusion"*, des intermèdes musicaux, et le spectacle humoristique d'Elina Dumont, qui retrace sur scène son parcours de vie à la rue.



En octobre, **H&H Calvados** a réuni locataires, bénévoles, sympathisants et membres fondateurs pour retracer l'histoire de l'association, se restaurer et danser autour du groupe Nimrod Folk.

## ...et bien d'autres événements dans toute la France !



Concert de l'Orchestre de Chambre de Toulouse au profit d'Habitat et Humanisme Midi-Pyrénées



Forum des associations à Valence



La Solirun à Paris



Inauguration de la fresque du Chorus à Lyon



## La campagne une clé pour les mal-logés

Comme chaque année à la rentrée de septembre à novembre, une vingtaine d'associations sont allées à la rencontre du public lors d'animations festives et d'actions de collecte et de sensibilisation, notamment menées par des étudiants du supérieur.

## Potage solidaire pour Habitat et Humanisme Haute-Loire !

En novembre, l'association a organisé la première édition de l'événement **"Le potage des chefs"**. Le principe était simple : vendre des litres de soupe mijotée par les chefs de Haute-Loire pour financer la résidence intergénérationnelle La Colombe à Brives-Charensac. Et l'opération a été un succès : les 600 litres de soupe prévus ont été vendus en moins d'une matinée, permettant à l'association de collecter plus de 5 000 €.



## Et toujours des temps de sensibilisation sur les problématiques du mal-logement

En **Ile-de-France**, Habitat et Humanisme a organisé en juin une table ronde : *"Plus de logements en Ile-de-France : des réponses innovantes"*, à l'issue de laquelle les participants ont pu découvrir la Maison Qui Déménage, un projet pilote contre le mal-logement mené par H&H Ile-de-France en partenariat avec la SCOP Univers & Conseils.

À l'invitation d'**H&H Isère**, plus de 250 personnes ont assisté, le 9 octobre au musée de Grenoble, à une conférence débat autour du thème *"vivre ensemble, de l'humanitaire à l'humanisme"*.



# Rapport financier de l'exercice 2014

Les chiffres sont issus des comptes combinés qui comprennent principalement ceux de la Fédération, des 52 associations, de la Foncière d'Habitat et Humanisme et de trois AIVS.

*Ces comptes ont été certifiés par le commissaire aux comptes ; le rapport financier complet est disponible sur demande ou consultable sur [www.habitat-humanisme.org](http://www.habitat-humanisme.org).*

## Habitat et Humanisme a poursuivi son développement en 2014.

Un nombre important d'opérations ont été engagées pour un total de 388 logements. Par ailleurs, 176 nouveaux logements ont été réceptionnés permettant ainsi d'accueillir autant de familles supplémentaires.

La générosité du public (dons, legs, produits de l'épargne solidaire et mécénats...) qui a atteint 10 M€ en progression de 29% nous a permis de financer notre fonctionnement et notamment l'accompagnement des familles.

Il faut également souligner l'apport essentiel des 3 330 bénévoles du Mouvement (en progression de 330) qui aux côtés des 350 salariés permettent de réaliser nos différentes missions, qui se sont traduites par l'accueil de 1 466 nouveaux ménages au cours de l'année 2014.

## Compte de résultat par nature (K€)

PRODUITS	2014	2013
PRODUITS DU PUBLIC	9 851	7 617
AUTRES PRODUITS	2 026	2 069
RECETTES LOCATIVES	21 781	20 061
SUBVENTIONS	13 925	12 526
DOTATION FONDS DÉDIÉS	262	
<b>TOTAL PRODUITS</b>	<b>47 845</b>	<b>42 273</b>
CHARGES	2014	2013
ACHATS ET CHARGES EXTERNES	20 665	17 026
IMPÔTS ET TAXES	1 614	2 011
CHARGES DE PERSONNEL	12 891	11 677
AMORTISSEMENTS	7 124	6 579
PROVISIONS	528	126
CHARGES FINANCIÈRES	844	822
CHARGES EXCEPTIONNELLES	1 761	1 604
DOTATION AUX FONDS DÉDIÉS	578	50
<b>TOTAL CHARGES</b>	<b>46 005</b>	<b>39 895</b>
<b>EXCÉDENT COMBINÉ</b>	<b>1 840</b>	<b>2 378</b>



## Bilan synthétique (M€)

ACTIF	2014	2013
<b>ACTIF IMMOBILISE</b>	<b>236,9</b>	<b>209,1</b>
Immo. Incorporelles et Corporelles	234,9	207,4
Immobilisations Financières	2,0	1,7
<b>ACTIF CIRCULANT</b>	<b>104,0</b>	<b>103,3</b>
Dont subventions à recevoir	28,8	27,3
Dont autres créances	8,2	8,6
Dont Trésorerie	67,0	67,4
<b>TOTAL ACTIF</b>	<b>340,9</b>	<b>312,4</b>
PASSIF	2014	2013
<b>CAPITAUX PROPRES</b>	<b>165,7</b>	<b>150,1</b>
Dont Capital et Réserves	163,9	147,7
Dont Excédent	1,8	2,4
<i>Dont Part du Groupe</i>	<i>39,9</i>	<i>38,5</i>
<i>Dont Hors Groupe</i>	<i>125,9</i>	<i>111,5</i>
<b>SUBVENTIONS D'INVESTISSEMENT</b>	<b>90,1</b>	<b>84,1</b>
<b>TOTAL FONDS PROPRES</b>	<b>255,8</b>	<b>234,2</b>
<b>DETTES</b>	<b>85,1</b>	<b>78,2</b>
Dont Emprunts	65,8	60,5
Dont autres Dettes et Provisions	19,3	17,7
<b>TOTAL PASSIF</b>	<b>340,9</b>	<b>312,4</b>

Les Capitaux Propres, 165,7 M€, sont en hausse de 10,5%, ils proviennent essentiellement de l'augmentation de capital réalisée en 2014 par notre société Foncière et sont majoritairement détenus par les sympathisants du Mouvement comme le montre la part hors Groupe de 125,9 M€.

La structure du Bilan est solide puisque les fonds propres, 255,8 M€, couvrent la totalité des actifs immobilisés dont tout le patrimoine de la Foncière. Les emprunts sont essentiellement ceux contractés par la Foncière d'Habitat et Humanisme.

La trésorerie du Mouvement s'élève à 67 M€.

Elle doit permettre de financer les investissements immobiliers en cours et de faire face à d'éventuels aléas. Elle est spécialement élevée en fin d'année par suite de l'encaissement de l'augmentation de capital du deuxième semestre.

Elle tient compte du fonds de rachat d'actions de 3,2 M€ constitué pour assurer des éventuelles demandes de rachat des actions de la Foncière et HHD. L'excédent du compte de résultats, 1,8 M€, est en retrait par rapport à l'année précédente.

La structure du bilan et les équilibres financiers qui en résultent, permettent d'envisager le développement du Mouvement avec sérénité.

## Tableau de financement (K€)

Les activités du Mouvement de natures diverses (logement, accompagnement, finance solidaire) sont imparfaitement traduites par le Compte d'Emploi des Ressources (CER) combiné qui, en application des normes comptables en vigueur ne retrace pas les investissements immobiliers annuels de la Foncière, ni ses augmentations de capital correspondantes.

Il est par conséquent utile de présenter en complément le tableau de financement combiné du Mouvement.

On mesure ainsi, que 34 246 K€ d'investissement en logements ont été réalisés au cours de l'exercice 2014.

Ces investissements ont été financés conformément au modèle économique du Mouvement à concurrence de 8 822 K€ par des subventions publiques, 7 852 K€ par des emprunts et enfin 16 940 K€ par l'augmentation du capital de la Foncière d'Habitat et Humanisme.

	2014	2013
<b>RESULTAT</b>	<b>1 840</b>	<b>2 378</b>
DOTATION AUX AMORTISSEMENTS	7 124	6 579
REPRISE DE SUBVENTIONS D'INVESTISSEMENT	- 2 851	- 2 604
<b>AUTOFINANCEMENT COURANT</b>	<b>6 113</b>	<b>6 353</b>
TITRES FHH et AUTRES IMMOBILISATIONS CEDES	2 268	7 125
<b>AUTOFINANCEMENT TOTAL</b>	<b>8 381</b>	<b>13 478</b>
AUGMENTATION DE CAPITAL DE FHH	16 940	12 054
SUBVENTIONS D'INVESTISSEMENT	8 822	11 073
EMPRUNTS	7 852	10 842
<b>RESSOURCES</b>	<b>41 995</b>	<b>47 447</b>
INVESTISSEMENTS EN LOGEMENTS	34 246	28 566
ACTIONS FHH ET HHD	4 822	2 023
AUTRES INVESTISSEMENTS	1 288	2 197
REMBOURSEMENT D'EMPRUNTS	2 523	1 258
<b>EMPLOIS</b>	<b>42 879</b>	<b>34 044</b>
BESOIN EN FONDS DE ROULEMENT	- 472	2 383
<b>VARIATION DE TRESORERIE</b>	<b>- 412</b>	<b>11 020</b>

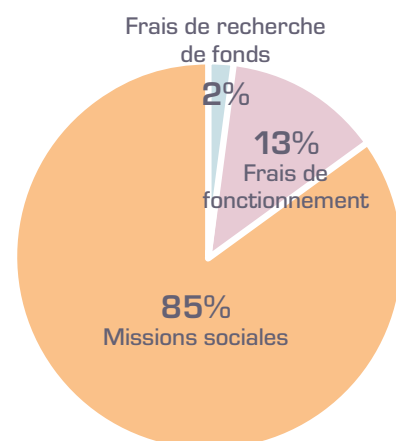


# Rapport financier de l'exercice 2014 (suite)

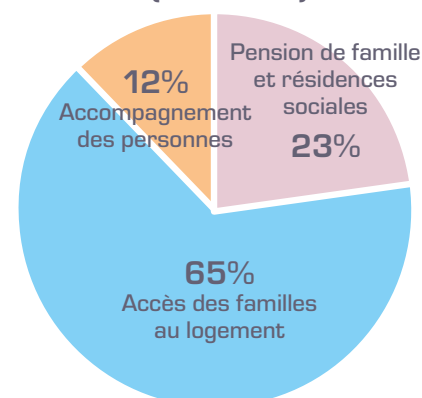
## Comptes d'emploi des ressources

EMPLOIS (K€)	EMPLOIS 2014	AFFECTATION PAR EMPLOI DES RESSOURCES COLLECTEES AUPRES DU PUBLIC UTILISEES SUR 2014
<b>MISSIONS SOCIALES</b>	<b>37 466</b>	<b>3 064</b>
Accès des familles au logement	24 331	1 117
Accompagnement des personnes	4 461	1 864
Pensions de famille et résidences sociales	8 674	83
<b>FRAIS DE RECHERCHE DE FONDS</b>	<b>937</b>	<b>937</b>
<b>FRAIS DE FONCTIONNEMENT</b>	<b>5 680</b>	<b>5 359</b>
dont : animation	925	
dont : fonctionnement	4 122	
dont : communication	633	
<b>CHARGES EXCEPTIONNELLES</b>	<b>361</b>	<b>361</b>
<b>I. TOTAL DES EMPLOIS DE L'EXERCICE INSCRITS AU COMPTE DE RESULTAT</b>	<b>44 444</b>	
<b>II. DOTATION AUX PROVISIONS</b>		
<b>III. ENGAGEMENTS A REALISER SUR RESSOURCES AFFECTEES</b>	<b>578</b>	
<b>IV. EXCEDENT DE RESSOURCES DE L'EXERCICE</b>	<b>1 840</b>	
<b>V. TOTAL GENERAL</b>	<b>46 862</b>	<b>9 721</b>
<b>VI. PART DES ACQUISITIONS D'IMMOBILISATIONS DE L'EXERCICE FINANCEES PAR LES RESSOURCES COLLECTEES AUPRES DU PUBLIC</b>		<b>1 269</b>
<b>VII. NEUTRALISATION DES DOTATIONS AUX AMORTISSEMENTS FINANCEES PAR LES RESSOURCES COLLECTEES AUPRES DU PUBLIC</b>		<b>-141</b>
<b>VIII. TOTAL DES EMPLOIS FINANCES</b>		<b>10 849</b>

### Emplois (44,4 M€)



### dont Missions sociales (37,5 M€)



Le total des Emplois, 44,4 M€, a augmenté de 14,7% par rapport à 2013.

Habitat et Humanisme a consacré 37,5 M€ à ses missions sociales, soit plus de 85% de ses ressources.

Sur ces emplois, 3,1 M€ proviennent des ressources collectées auprès du public.

Les frais de recherche de fonds, 0,9 M€, restent contenus à 2%.

Les frais de fonctionnement, 5,7 M€, soit 12,8 % des ressources, concernent l'animation d'un Mouvement de plus de soixante structures juridiques, mobilisant 3 330 bénévoles et 350 salariés, pour loger et accompagner quelques 5 900 ménages dont 1 466 nouveaux en 2014.

Les deux missions sociales fondamentales du Mouvement sont l'accès au logement et l'accompagnement des familles et personnes seules, en difficulté.

Les dépenses pour l'accès des personnes à un logement, 24,3 M€, comprennent celles de la Foncière d'Habitat et Humanisme, hors investissements immobiliers, et celles de loyers payés par les associations aux propriétaires privés qui confient des logements au Mouvement.

L'accompagnement des personnes est effectué, soit pour des locataires en logement individuel, 4,5 M€, soit pour des résidents en pensions de famille et résidences sociales, 8,7 M€, en augmentation de 6 % par rapport à 2013.

131 sessions de formation ont été organisées en 2014 rassemblant 1 618 participants, dont 650 personnes qui ont suivi des formations à l'accompagnement.

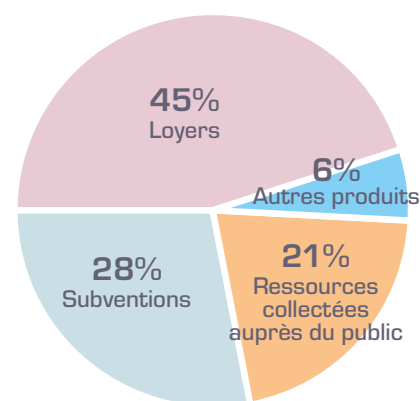
Il est à remarquer que ne figurent pas dans les emplois, pour des raisons de normes comptables, les 34,2 M€ investis par la Foncière pour mettre en chantier ou achever 377 logements en 2014. (Voir tableau de financement)



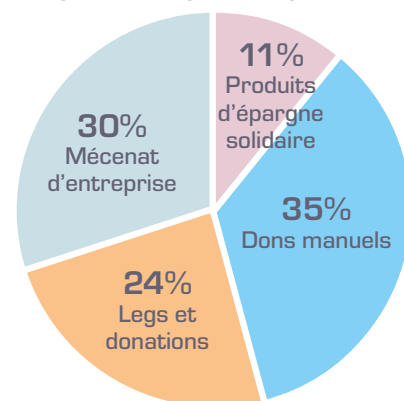


RESSOURCES (K€)	TOTAL DES RESSOURCES 2014	RESSOURCES COLLECTÉES AUPRES DU PUBLIC EN 2014
REPORT DES RESSOURCES NON AFFECTÉES ET NON UTILISÉES		1 726
RESSOURCES COLLECTÉES AUPRES DU PUBLIC		9 978
<b>Dons et legs collectés</b>	<b>8 621</b>	
Dons manuels	3 408	
Legs et donations	2 317	
Mécénat d'entreprises	2 896	
<b>Autres produits liés à l'appel à la générosité</b>	<b>1 357</b>	
Produits d'épargne solidaire et de partage	1 125	
Manifestations	105	
Cotisations	127	
<b>SUBVENTIONS</b>	<b>13 925</b>	
Subventions reçues de l'Etat et des collectivités	12 874	
Autres subventions	794	
Fondations	257	
<b>AUTRES PRODUITS</b>	<b>22 697</b>	
Autres produits	569	
Autres produits financiers	1 183	
Loyers	20 154	
Honoraires de gestion	644	
Produits de cessions d'actions FHH	147	
<b>I. TOTAL DES RESSOURCES DE L'EXERCICE AU COMPTE DE RESULTAT</b>	<b>46 600</b>	
<b>II. REPRISE DES PROVISIONS</b>		
<b>III. REPORT DES RESSOURCES AFFECTÉES NON UTILISÉES DES EXERCICES ANTERIEURS</b>	<b>262</b>	
<b>IV. VARIATION DES FONDS DEDIES COLLECTES AUPRES DU PUBLIC</b>		<b>-366</b>
<b>V. INSUFFISANCE DE RESSOURCES DE L'EXERCICE</b>		
<b>VI. TOTAL GENERAL</b>	<b>46 862</b>	<b>9 612</b>
<b>VIII. TOTAL DES EMPLOIS FINANCES</b>		<b>10 849</b>
<b>SOLDE DES RESSOURCES COLLECTÉES AUPRES DU PUBLIC NON AFFECTÉES ET NON UTILISÉES EN FIN D'EXERCICE</b>		<b>489</b>
<b>CONTRIBUTION VOLONTAIRE EN NATURE : BÉNÉVOLAT</b>	<b>6 900</b>	

Ressources (46,6 M€)



Ressources collectées auprès du public (10 M€)



Le total des Ressources, 46,6 M€, est en hausse de 13,1% par rapport à 2013.

Les ressources collectées auprès du public, 10 M€, témoignent de l'attachement des sympathisants d'Habitat et Humanisme malgré la crise économique. Elles représentent 21% des ressources.

Habitat et Humanisme a recours à toutes les formes de collecte, dons, legs et donations, mécénat et produits de partage de l'épargne solidaire... La diversification des ressources est une sécurité et favorise une récurrence globale du montant collecté.

Les subventions d'investissement ou de fonctionnement, 12,9 M€, contribuent pour 28%. Le modèle économique d'Habitat et Humanisme est donc lié partiellement à la situation financière de l'Etat et des collectivités.

Les loyers versés par les ménages logés, 20,8 M€ représentent près de 45% des ressources. Ils sont en augmentation de 9,2% du fait de l'augmentation du nombre des personnes

concernées. Toutes les familles s'acquittent d'un loyer, de faible montant, mais qui les inscrit dans leur responsabilité de locataires.

Le solde des ressources provient de Fondations, de produits financiers et autres. Le Mouvement est toujours en recherche de nouvelles sources de solidarité.

Il est à remarquer que dans le total des ressources de 46,6 M€ ne figurent pas, pour des raisons de norme comptable, les 17 M€ d'augmentations de capital de la Foncière en 2014 qui témoignent de la confiance et de la solidarité de nos actionnaires (Voir tableau de financement).

Par ailleurs, le Mouvement bénéficie, en plus du concours de ses 350 salariés, de l'énergie de 3 330 bénévoles, représentant 289 ETP (Equivalent Temps Plein), soit 6,9 M€, qu'il lui serait difficile de financer.



# Organisation

En 2015, le Mouvement Habitat et Humanisme est composé :

- de la Fédération H&H
- des 52 associations H&H
- de 8 AIVS
- de la Foncière d'Habitat et Humanisme

Les AIVS sont également des associations qui adhèrent à la Charte d'Habitat et Humanisme et se soumettent au règlement intérieur du Mouvement, et dont le Président ou le Directeur est porteur d'une carte professionnelle d'agent immobilier. La Fédération Habitat et Humanisme, HH Gestion ou la Foncière, est représentée au sein de leur Conseil d'Administration.

52 associations  
sur 70 départements

8 AIVS

Les associations Habitat et Humanisme sont des associations de plein droit. Leurs membres sont les adhérents qui paient une cotisation annuelle et élisent leur Conseil d'Administration au sein duquel la Fédération a un représentant. Toutes les associations adhèrent à la Charte d'Habitat et Humanisme et se soumettent au règlement intérieur du Mouvement.

Fédération  
reconnue d'utilité  
publique

La Fédération  
Habitat et Humanisme

L'AG de la Fédération Habitat et Humanisme, reconnue d'utilité publique, comprend 72 membres dont les 60 Présidents d'associations locales et AIVS du Mouvement, et des personnalités qualifiées.

Société Foncière  
d'Habitat et Humanisme

La Foncière est une société en commandite par action. L'associé commandité est la SARL FG2H, entièrement contrôlée par la Fédération Habitat et Humanisme, et représentée par son gérant Patrice Raulin. Un Conseil de Surveillance représente les commanditaires, son Président est Pierre Jamet.

# Gouvernance et Contrôle de la Fédération Habitat et Humanisme



## Le Conseil d'administration au 31 décembre 2014

Le Conseil d'administration est composé de 30 membres, majoritairement des présidents d'association et des personnalités qualifiées. Leur mandat est de trois ans renouvelable deux fois. Le Conseil se réunit cinq fois par an.

Son Bureau comprend un président, trois vice-présidents, un trésorier et un secrétaire.

## Bureau de la Fédération

<b>Bernard Devert</b>	<i>Président</i>
<b>Christiane Reymond</b>	<i>Vice-Présidente</i>
<b>Antoine Fayet</b>	<i>Vice-Président</i>
<b>Bernard de Korsak</b>	<i>Vice-Président</i>
<b>Philippe Forgues</b>	<i>Trésorier</i>
<b>Michel Chomette</b>	<i>Secrétaire</i>
<b>Xavier Decroix</b>	
<b>Pierre Macé</b>	<i>HH Maine-et-Loire</i>
<b>Bernard Usquin</b>	<i>HH Ile-de-France</i>
<b>Pierre Verdeaux</b>	<i>HH Lorraine</i>

## Membres du Conseil d'administration

<b>Daniel Bintz</b>	<i>HH Gestion Alsace</i>
<b>François Bouillet</b>	<i>HH Jura</i>
<b>Gilles de Bohan</b>	<i>HH Charente-Maritime Deux-Sèvres</i>
<b>François Briet</b>	<i>HH Champagne-Ardenne</i>
<b>Philippe Clairet</b>	<i>HH Hérault</i>
<b>Jean-Bernard Coffy</b>	
<b>François Debiesse</b>	
<b>Jean-Luc Gambiez</b>	<i>HH Loire</i>
<b>Christiane Hebding</b>	<i>HH Alsace Nord</i>
<b>Jean-Marie Lafrette</b>	<i>HH Aisne</i>
<b>Olivier Leboucher</b>	<i>HH Morbihan</i>
<b>François Louis</b>	
<b>Claude Marchal</b>	
<b>Yves Massenet</b>	<i>HH Gironde</i>
<b>Denis Michenaud</b>	<i>HH Indre-et-Loire</i>
<b>Bruno Pellissier</b>	<i>HH Isère</i>
<b>François Pepers</b>	<i>HH Manche</i>
<b>Christophe Perrin</b>	<i>HH Rhône</i>
<b>Jean-François Rajon</b>	<i>HH Gestion</i>
<b>Patrice Raulin</b>	<i>Foncière HH</i>

## Les Comités consultatifs

- **Le Comité des auditeurs** : le Comité des auditeurs de la Fédération est composé de 14 bénévoles qualifiés qui interviennent auprès de l'ensemble des structures du Mouvement dans le cadre de programmes de contrôles pluriannuels, ou sur demande spécifique.

Le rapport de synthèse des travaux du Comité des auditeurs est présenté lors de l'Assemblée Générale annuelle de la Fédération.

- **Le Comité des donateurs** : composé de représentants de toutes les catégories de sympathisants du Mouvement (donateurs, souscripteurs, bénévoles), il a pour mission de veiller à la bonne utilisation des fonds collectés et à leur emploi en toute transparence.

- **Le Comité des risques** : un Comité des risques a été institué au cours de l'exercice 2014. Il est composé d'auditeurs, de présidents d'association et d'administrateurs.

Il est chargé d'établir la cartographie des risques du Mouvement, et d'en suivre l'évolution et la résolution de ces derniers. Il présente son rapport de synthèse annuel au cours de l'Assemblée Générale de la Fédération.

## Audits et contrôles

- **Commissaire aux Comptes** : les comptes sociaux de la Fédération et les comptes combinés du Mouvement sont certifiés par le cabinet Acti Conseil représenté par Monsieur Jean-Christophe Carrel. Les comptes de la Foncière d'Habitat et Humanisme sont certifiés par le Cabinet Ernst and Young, représenté par Monsieur Nicolas Sabran.

- **Le Comité de la Charte** de déontologie des organisations faisant appel à la générosité du public délivre un agrément triennal. Celui-ci a été renouvelé le 19 décembre 2013. Les contrôleurs du Comité de la Charte auprès du Mouvement sont Messieurs Bernard Malan et Michel Marcenac.

- **La MILOS** (Mission Interministérielle d'Inspection du Logement Social) : la Foncière d'Habitat et Humanisme fait l'objet de contrôles réguliers de la MILOS.

Enfin, la Cour des Comptes peut contrôler toute association dès lors qu'elle est reconnue d'utilité publique et sollicite la générosité publique en France.



Animation dans un centre commercial d'Altarea-Cogedim

# Partenariats

## Altarea-Cogedim Grand Partenaire d'Habitat et Humanisme

Depuis 2007, le groupe Altarea-Cogedim accompagne Habitat et Humanisme à travers un partenariat tout à fait exceptionnel et exemplaire, par son inscription dans la durée, l'implication de l'entreprise, l'ampleur du concours financier et la diversité des lignes d'actions.

Les deux parties - représentées par leurs Présidents, Alain Taravella et Bernard Devert - ont déjà renouvelé deux fois ce partenariat triannuel décliné autour de trois axes :

- renforcer les moyens de prospection et de gestion de l'association en finançant 3 postes à Paris,
- contribuer à la réussite d'un ambitieux programme de construction d'habitats innovants - majoritairement, pensions de famille et habitats intergénérationnels - en participant au financement de 9 projets et en apportant une aide technique via du mécénat de compétence,
- sensibiliser le public et les institutionnels par des opérations de communication.

En 2014, deux projets ont été soutenus :

- **la construction d'une résidence intergénérationnelle à Jouy-en-Josas** qui comprendra une pension de famille de 26 logements et 22 logements sociaux classiques, pour familles, jeunes et seniors. Le bâtiment abritera également une grande salle commune, une cuisine équipée, deux bureaux et sera attenant à un jardin partagé, que les locataires aménageront ensemble.



Maison intergénérationnelle - Jouy-en-Josas

- **La réhabilitation d'un immeuble vétuste à Lyon**, pour aménager 51 logements sociaux et classiques, dans une dynamique intergénérationnelle. Le projet comprend une buanderie et une salle commune et deux cours intérieures, qui favoriseront les rencontres et la convivialité.

Habitat et Humanisme bénéficie du soutien de nombreuses entreprises et Fondations qui l'accompagnent pour l'aider à mener à bien sa mission. Ces partenariats se construisent dans la durée et la confiance, ils se nourrissent d'échanges et d'engagements d'actions en commun. Les concours apportés par les entreprises prennent des formes multiples dont le soutien financier, les apports en nature, la mise à disposition de salariés dans le cadre du mécénat de compétences.



Quelques partenariats de 2014 :

## Crédit Agricole

Dans le cadre du **programme Solidarité Logement de Crédit Agricole Solidarité Développement**, les Caisses régionales ont soutenu 9 projets en 2014 :

- à Dijon, la rénovation de 5 logements,
- à Tourcoing, l'acquisition d'un logement T4,
- à Amiens, la création d'une pension de famille de 35 logements,
- à Brives Charensac, la création d'une résidence pour personnes fragilisées par l'âge ou le handicap,
- à Pau, la création d'une résidence intergénérationnelle,
- à Saint-Jean-de-Braye, la création d'une résidence intergénérationnelle,
- à Lyon, la création d'un habitat passerelle pour jeunes,
- à Paris, la création d'une résidence sociale pour jeunes,
- à Combloux, la réhabilitation de 2 logements.

Par ailleurs, Crédit Agricole Solidarité Développement a apporté un **soutien financier conséquent à la Maison intergénérationnelle de Grasse et au projet Vie Grande Ouverte à Lyon**, qui rassemble des logements étudiants et des logements pour personnes fragilisées par l'âge ou la maladie.



Maison Saint-Antoine à Grasse

## Isover/ Saint-Gobain

Isover/Saint-Gobain apporte depuis 2008 un soutien aux projets de la Foncière par un apport en compétences et un **don financier ciblé sur la performance énergétique** d'opérations identifiées.



## Whirlpool

Whirlpool a renouvelé en 2014 sa convention de partenariat avec Habitat et Humanisme : la société fournit les **gros équipements électroménagers des pensions de famille et résidences intergénérationnelles**, avec une quantité fixée par type d'appareils.

## Société Générale

La Société Générale a poursuivi en 2014 son soutien initié en 2011, à l'opération **Propriétaires Solidaires** qui permet à Habitat et Humanisme de faire appel aux propriétaires de biens à louer pour loger des personnes en difficulté.



## La Macif

La Macif apporte depuis 2012 son soutien au **financement de l'accompagnement** des familles logées par Habitat et Humanisme, notamment les frais de formation des accompagnants et le séminaire annuel.



Séminaire annuel



## GDF-Suez

Dans le cadre de la convention signée en 2013 portant sur la lutte contre la précarité énergétique, a débuté, en 2014, l'expérimentation d'un **outil de mesure de la consommation d'eau, de gaz et d'électricité** destiné à aider les ménages à maîtriser leurs charges énergétiques.

## Schneider-Electric

En 2014 s'est poursuivie l'expérimentation dans plusieurs logements de Paris et Lyon, du **WISER**, outil de mesure et de régulation de la consommation énergétique.

## Guy Hoquet

Guy Hoquet soutient Habitat et Humanisme depuis 2011, dans le cadre de **l'opération Noël solidaire** qui passe notamment par l'édition de cartes de vœux au profit du Mouvement. En 2014, une convention élargie a été signée pour 3 ans, avec l'objectif d'associer les agences pour qu'elles puissent proposer des opportunités foncières et immobilières aux associations Habitat et Humanisme locales.

## ERDF

ERDF, dans le cadre de sa participation au **Tour de France a renouvelé en 2014 la mise en place d'une animation** au profit d'Habitat et Humanisme : 6 Directions inter-régionales étaient mobilisées sur 8 étapes. La Fédération Habitat et Humanisme a également bénéficié d'un soutien financier de la Direction Inter Régionale d'ERDF Rhône-Alpes Bourgogne.



## Sillon Solidaire

Le Fonds de dotation Sillon Solidaire a apporté un **soutien financier à l'équipement de la future résidence intergénérationnelle d'Habitat et Humanisme Indre et Loire**.

Ce fonds, créé sous l'impulsion de COSEA, LISEA et de la Fondation VINCI pour la Cité, a pour vocation de soutenir les associations actrices de la lutte contre l'exclusion sur les territoires traversés par le chantier de la LGV Tours-Bordeaux. Sillon Solidaire mobilise des parrains parmi les collaborateurs du chantier, qui apportent leurs compétences aux associations candidates. Ainsi, le projet de Tours a bénéficié d'un soutien technique lors de la réalisation des travaux et d'une aide en communication.

## La Fondation Simply

Les équipes locales des magasins Simply Market se sont impliquées dans des **animations auprès de locataires** d'Habitat et Humanisme :

**À Thionville**, dans le cadre de l'organisation d'un concours "un dîner presque parfait" avec les résidents de la pension de famille Sainte-Anne dont la cuisine collective avait été financée par la Fondation en 2013. Les résidents ont également été invités à une visite technique du magasin.



**À Saint-Germain-en-Laye**, le 3<sup>ème</sup> atelier du projet *Sans Cuisine Fixe* financé par la Fondation en 2012 a eu lieu avec les locataires et bénévoles d'Habitat et Humanisme Ile-de-France.

## BNP- Paribas Real Estate

BNP - Paribas Real Estate a apporté un soutien financier à la résidence Château Gagneur à Gex, dans le cadre du **dispositif d'arrondi sur salaire**. Ce dispositif innovant mis au point par l'association MICRODON permet aux salariés qui le souhaitent de faire don de l'arrondi de leur salaire pour soutenir un projet associatif. Les dons sont également abondés par l'entreprise.

## Lafarge

Lafarge apporte son soutien à Habitat et Humanisme par un **appui financier et un mécénat de compétences**.

## Orange

Habitat et Humanisme a signé avec Orange une convention de **mise à disposition, à temps partiel, de personnel qualifié, pour des durées de 1 à 3 ans**. L'expérience s'est rapidement développée avec succès sur l'ensemble du territoire et en 2014, 31 salariés Orange étaient ainsi en poste au sein de la Fédération ou d'une association Habitat et Humanisme.

Des salariés d'Orange interviennent également bénévolement pour une aide numérique auprès de familles logées par le Mouvement. Une plateforme informatique a ainsi été installée dans la pension de famille de Versailles.

De même, la Fédération a accueilli dans son service RH, une salariée de **Sanofi** en mécénat de compétence.



# RAPPORT D'ACTIVITÉ 2014



habitat et humanisme



69, chemin de Vassieux  
69647 Caluire et Cuire cedex  
Tél : 04 72 27 42 58  
contact@habitat-humanisme.org



Conception graphique :  
[www.onna-noko.com](http://www.onna-noko.com)

Crédits Photos :  
Jérémy Jung, Luc Benevello,  
Anne Bouillot, Nicolas Baker,  
©Piw, Alain Dubuc.