

Rapport d'activité

2015



habitat et humanisme





# 2015



## Rapport d'activité

Edito .....	<b>3</b>
Carte d'implantation d'H&H .....	<b>4</b>
Présentation d'H&H .....	<b>5</b>
30 ans d'action .....	<b>6</b>

### LE LOGEMENT

Produire et mobiliser des logements.....	<b>8</b>
Gérer et entretenir les logements.....	<b>16</b>
Zoom sur les pensions de famille .....	<b>18</b>

### LES FAMILLES

Les familles logées .....	<b>20</b>
L'accompagnement H&H .....	<b>22</b>

### VIE ASSOCIATIVE

Un réseau au plus près des réalités locales .....	<b>26</b>
Un Mouvement de bénévoles .....	<b>28</b>

### A LA CROISEE DE L'ECONOMIQUE ET DU SOCIAL

L'épargne solidaire .....	<b>30</b>
Les partenariats .....	<b>32</b>

### RAPPORT FINANCIER.....

**34**

### ORGANISATION

GOVERNANCE .....	<b>38</b>
------------------	-----------

## Edito

### Bernard Devert

Président - Fondateur d'Habitat et Humanisme  
Juin 2016

Le rapport d'activité s'ouvre sur le visage magnifique d'un enfant qui, inondé de lumière, désarme nos certitudes pour nous éveiller au souffle des convictions, chemin vers les sommets.

Plus de deux millions d'enfants sont en France touchés par la précarité et la pauvreté. Leurs conditions de vie sont si difficiles que leur avenir est compromis. Il nous faut agir sans se perdre dans des indignations faciles ; l'heure est celle d'une mobilisation concrète et fertile.

Bâtisseur de liens, Habitat et Humanisme se doit de réfléchir sur sa capacité à privilégier le positif plutôt que de se lamenter sur un mal-logement qui s'aggrave. Au diable les défaitismes ! Le sujet est de bâtir urgemment des liens, via de nouvelles opérations se révélant des étoiles dans des nuits qui en manquent singulièrement.

Le plan stratégique 2016/2020, élaboré sous l'impulsion de Bernard de Korsak, n'est pas étranger au visage de cet enfant. Le changement d'échelle retenu ne relève pas d'abord d'une organisation économique - qui ne saurait bien sûr être ignorée - mais d'une transformation du regard qui ne supporte plus l'insupportable.

Quelle injustice que cette tolérance à l'inacceptable. Avec un peu d'humour, souvenons-nous du mot de Bernanos : "la tolérance, il y a des maisons pour ça". Le même auteur dira : "tout est grâce". La nôtre est de pouvoir remettre des clés. Que de visages, alors marqués par l'épreuve, s'illuminent avec l'ouverture d'une porte, promesse d'avenir.

Notre action doit aussi être traversée par l'utopie, la vérité de demain selon Victor Hugo. N'est-elle pas aussi celle qui faisait dire à Michel Audiard : "heureux les fêlés, ils laissent passer la lumière", celle-là même qui permet de reconnaître une situation qui ne peut plus durer.

La Société, dit-on, ne serait plus réformable pour être déformée par l'absence du care, un traitement si oublié que la cohésion sociale est en souffrance. Le corps social, comme le corps biologique, a besoin qu'on prenne soin de lui. Force est de constater le peu d'attention à son égard. Trop de crises l'accablent et l'enfièvent.

Les Institutions, colonne vertébrale de ce corps, ont la responsabilité de réguler les inégalités qui rongent le tissu social. Trop de déficiences les mettent en situation de faiblesse, observant cependant que la Société, fût-elle accablée, pressent fort heureusement que l'éthique est le rempart du chaos.

Libérer le corps social est sans doute l'un des maîtres-mots pour sortir de cet accablement. Des outils existent comme celui de la finance solidaire.

Le journal La Croix, en partenariat avec France-Info, vient de publier son 14<sup>ème</sup> baromètre de l'épargne solidaire. "Beau temps" pour cette collecte qui n'avait jamais atteint un tel résultat : 1,62 Mds€ en 2015, en progression de près de 24% par rapport à 2014. Il convient de saluer l'engagement de Finansol qui ne cesse de se mobiliser pour mieux la faire reconnaître.

Cette épargne, d'un encours de 8,46 Mds€ au 31 décembre 2015, est portée par plus d'un million de personnes en recherche de cohérence entre la parole et les actes pour s'interroger sur le monde qui sera transmis à nos enfants.

Se dessine un agir où l'acte d'entreprendre ne se réduit pas à la distribution des dividendes mais au partage d'une exigence qui n'a pas de prix pour être celle d'une attention à la fragilité. Déjà elle interroge des décisions ; nul doute que demain, elle traversera davantage l'économie du bien commun, pour reprendre le titre de l'ouvrage de Jean Tirole.

Que de rencontres s'établissent désormais entre deux mondes qui hier avaient leur domaine propre, le business pour l'un, le caritatif pour l'autre. Le mur qui les séparait se lézarde.

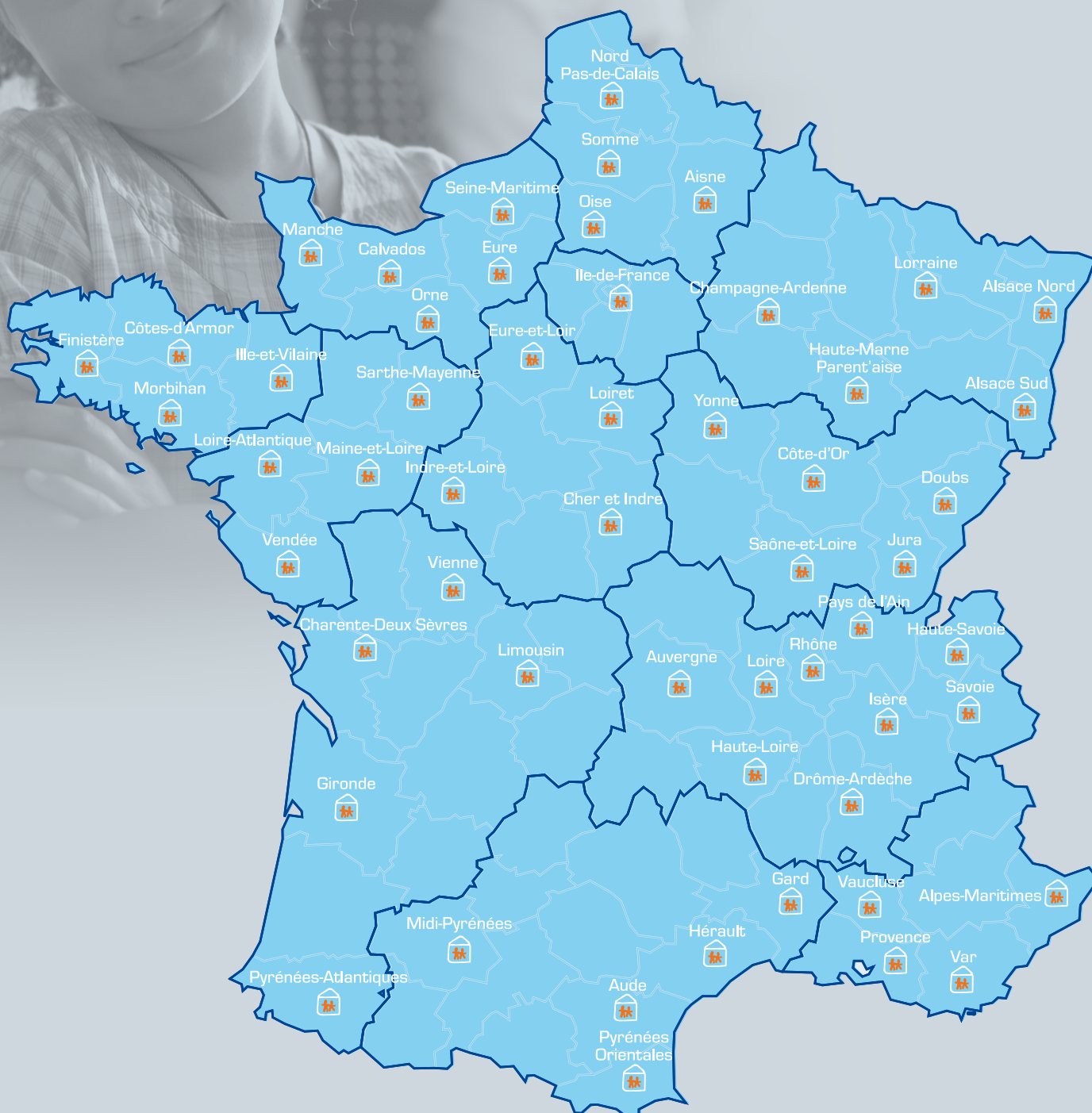
Les fondations de la 'maison commune', auxquelles participe l'épargne solidaire, portent une trace de gratuité dans un investissement de long terme, susceptible de mettre hors d'âge la maxime de Montaigne : "le profit de l'un est le dommage de l'autre".

La reconnaissance de la fragilité introduit la solidarité, naissance d'une sagesse. Lui donner les chances d'un développement, c'est susciter un monde plus humain. Il ne nous appartient pas seulement de le désirer, il s'agit de le construire.



## Carte d'implantation

des associations H&H



# Habitat et Humanisme



Habitat et Humanisme agit depuis 30 ans en faveur du logement et de l'insertion des personnes en difficulté.

## Le Mouvement s'est donné pour mission :

- de permettre l'accès des personnes seules et des familles, en difficulté, à un **logement décent** et à faible loyer,
- de contribuer à la **mixité sociale** dans les villes, en privilégiant des logements situés dans des quartiers "équilibrés", au cœur des agglomérations,
- d'**accompagner** les personnes logées pour favoriser le retour de l'estime de soi et la reprise des liens sociaux, indispensables à toute insertion.

## Une démarche innovante d'entrepreneuriat social

Dès l'origine, Habitat et Humanisme a placé son action sous le signe de **l'innovation et l'entrepreneuriat social**.

La Foncière d'H&H, outil patrimonial du Mouvement, fait appel aux investisseurs privés qui souscrivent à ses augmentations de capital.

De même, Habitat et Humanisme est **un pionnier de l'épargne solidaire en France** et propose une gamme de produits : livrets d'épargne, FCP, assurance-vie,... pour lesquels les épargnants acceptent de partager une partie du revenu de leur placement, contribuant ainsi directement à son action auprès des plus démunis.



## HABITAT ET HUMANISME EN 2016

**55** associations couvrant

**80** départements

La Foncière d'Habitat et Humanisme

**8** AIVS **3 500** bénévoles 

**350** salariés  **6 600** logements acquis en propre ou gérés pour le compte de tiers 

**1 700** nouvelles familles logées en 2015

Plus de **20 000** familles logées depuis sa création 

### 1985

Création d'Habitat et Humanisme



### 1986

Création de la SCI 1515  
devenue **Foncière  
d'H&H en 1994**  
Immeuble rue Marignan

Création de  
Régie Nouvelle,  
**première AIVS H&H**

### 1993

Création de  
la Fédération

### 1997

La Villa Mercedes  
à Lyon,  
**première pension  
de famille d'Habitat  
et Humanisme**

### 2004

Création  
d'Habitat et  
Humanisme  
Belgique

1985

1986

1991

1992

1993

1996

1997

2002

2004

2015

### 1991

Création du FCP  
Solidarité Habitat

### 1992

Création de :  
H&H Lorraine  
H&H Loire  
H&H Ile-de-France  
H&H Alpes-Maritimes

### 2002

Création  
du livret Agir,  
**premier livret  
d'épargne  
solidaire**



### 1996

Premières rentrées  
solidaires "Donne-leur  
un peu de toit"

Création du **premier  
contrat d'assurance-vie  
solidaire**

# 30 ANS

# 2005

Publication

*Une ville pour l'homme*



Célébration des 20 ans d'H&H

# 2009

Lancement de la première campagne "Propriétaires et Solidaires"

Colloque

sur l'habitat partagé organisé avec l'ENS



# 2010

Publication

*En finir avec le mal-logement une urgence et une espérance*

# 2011

Les 25 ans d'H&H avec les familles logées

Colloque

Après l'Etat Providence, quelles solidarités nouvelles contre le mal-logement ?



# 2013

Colloque

Les rencontres du Vivre Ensemble

Le Chorus à Lyon, première colocation intergénérationnelle



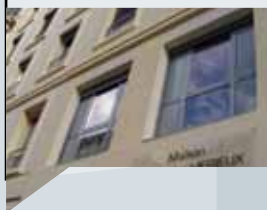
# 2006

Mobilisation en faveur de la loi SRU



# 2008

La Maison Christophe Mérieux à Lyon, premier habitat intergénérationnel



# 2014

Hippone à Marseille, 40<sup>ème</sup> pension de famille H&H



La Maison qui déménage ! à Paris

# 2007

Publication

*Un toit pour mes frères, 7 propositions pour une économie solidaire*



# 2015

Colloque sur l'habitat intergénérationnel

Cap des 3 000 logements pour la Foncière d'H&H

La Villa Savine à Montpellier 10<sup>ème</sup> habitat intergénérationnel H&H





# LE LOGEMENT

## Produire et mobiliser des logements



En France, le nombre de logements accessibles aux ménages à faibles ressources est structurellement insuffisant : **EN 2015**

**109 021**  logements sociaux ont été financés

contre **106 414** en 2014

dont **25%** de logements très sociaux (PLAI)

alors que l'on compte

**1 260 000**  demandeurs

dont **63%** ont des revenus inférieurs aux plafonds PLAI

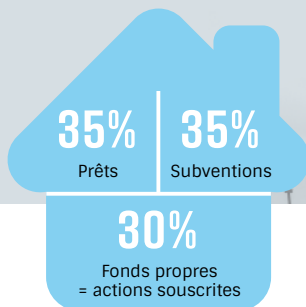
(source : Système national d'enregistrement au 31/12/2015).

### Habitat et Humanisme contribue à sa mesure, à la production de nouveaux logements très sociaux :

Par l'intermédiaire de la **Foncière d'Habitat et Humanisme**, acteur reconnu de la maîtrise d'ouvrage sociale, agréée "entreprise solidaire" et de statut SIEG (Service d'Intérêt Economique Général) qui achète et rénove des logements.

À travers la démarche "**Propriétaires et Solidaires**", par laquelle le Mouvement se voit confier des biens appartenant à des propriétaires privés et publics.





## L'effet de levier de la Foncière d'Habitat et Humanisme

Pour financer ses opérations immobilières, la Foncière apporte environ 30% en fonds propres qu'elle constitue lors de ses appels publics à l'épargne, auprès d'investisseurs solidaires et de Fonds d'épargne salariaux solidaires ; 35% du financement est apporté par des prêts bonifiés notamment de la Caisse des Dépôts, 35% sont des subventions de l'État et des Collectivités Locales.

### CHIFFRES CLÉS 2015

**421** 

logements réceptionnés par la Foncière dont

- |   |  |
|---|--|
| <b>4</b> pensions de familles           | <b>1</b> résidence sociale pour jeunes |
| <b>1</b> accueil d'urgence              | <b>4</b> habitats intergénérationnels  |
| <b>1</b> collectif pour personnes âgées |  |

dont **178** logements ont été acquis en VEFA

dont **128** logements en bail à réhabilitation ou bail emphytéotique

Au 31/12/2015, le patrimoine de la Foncière était de **3 219** logements.

## Propriétaires et Solidaires

Différents dispositifs sont proposés, selon la localisation du bien, l'état du logement et la durée envisagée. Ils impliquent tous un loyer inférieur au loyer du marché local, en contrepartie de garanties et d'avantages.

- **La médiation locative avec mandat de gestion** via une AIVS ou une agence partenaire.
- **La location - sous-location** : l'association locale H&H portant le bail en direct.
- **La donation temporaire d'usufruit** par laquelle le propriétaire sort le bien de son patrimoine pendant un temps limité.

### CHIFFRES CLÉS 2015

**416** 

nouveaux logements mobilisés dont plus de

**50%** de logements conventionnés ANAH dont **46%** en médiation locative avec mandat de gestion et **54%** en location - sous-location

Au 31/12/2015,

**3 380** logements

étaient confiés par des propriétaires privés et publics.

# LE LOGEMENT



## Mobilisation de logements pour les réfugiés

Dès septembre 2015, Habitat et Humanisme s'est mobilisé pour répondre aux engagements pris par la France en faveur des réfugiés.

Le Mouvement a notamment ouvert un centre d'accueil au sein d'un ancien monastère à Bonnelles dans les Yvelines, qui a accueilli 70 syriens.

Le Mouvement a également lancé un appel aux propriétaires solidaires qui accepteraient de confier temporairement des logements avec une remise gracieuse de loyer ou un abandon total de loyer, pour loger des réfugiés statutaires. 50 logements ont été mobilisés.



Le 12 novembre 2015, Habitat et Humanisme a signé **une convention triennale avec l'ANAH** (Agence Nationale de l'Habitat) positionnant le Mouvement comme un véritable partenaire, assortie d'une dotation financière.

### L'objectif est de :

- renforcer le dispositif "Propriétaires et Solidaires",
- contribuer à la communication permettant la mobilisation de logements du parc privé,
- contribuer aux travaux pilotés par l'ANAH visant à renforcer l'attractivité du conventionnement,
- renforcer la mobilisation dans les démarches expérimentales de renouvellement urbain en Ile-de-France.

## Colloque

### "L'habitat intergénérationnel une réponse innovante au mal-logement et à l'isolement social"



Le 29 janvier 2015, Habitat et Humanisme organisait à Paris, un colloque sur le thème de l'habitat intergénérationnel dont le Mouvement est un des acteurs majeurs en France.

En présence de membres des associations Habitat et Humanisme et d'invités extérieurs (partenaires, institutionnels,...), des sociologues, responsables associatifs, élus et institutionnels ont analysé, à partir de l'expérience d'Habitat et Humanisme, les facteurs-clé et les freins de l'habitat intergénérationnel et dégagé des pistes pour développer et approfondir ce nouveau type d'habitat participatif et solidaire.



## Des logements adaptés aux différentes problématiques de la précarité

Habitat et Humanisme développe des approches différentielles et innovantes du logement pour répondre aux différentes problématiques de la précarité : logements individuels situés dans des quartiers équilibrés, pensions de famille, résidences sociales et autres habitats collectifs permettant de répondre à des situations spécifiques rencontrées sur le terrain.

### LA PENSION DE FAMILLE

#### La pension de famille Cézanne à Aix-en-Provence



La pension de famille se situe sur le site de l'ancien monastère des Sœurs Clarisses, à proximité du Vieil Aix, au côté d'un foyer d'étudiants.

Cette belle construction neuve de 25 logements, classée BBC, accueille 30 résidents, 8 hommes, 17 femmes dont 5 avec un enfant, ayant eu des parcours de vie difficiles, souvent marqués par les ruptures et l'isolement.

Au sein de la maison, chacun jouit d'un petit logement autonome et profite des espaces collectifs : salle conviviale avec tisanerie, salon, terrasse, jardin, buanderie, favorisant la convivialité et les liens sociaux.

Une équipe salariée pluridisciplinaire et un bénévole référent sont en charge du bon fonctionnement du lieu. Au quotidien, l'équipe assure une présence de proximité auprès des résidents et veille à leur accompagnement en lien avec les partenaires locaux. Des bénévoles sont également investis et proposent régulièrement des animations culturelles, éducatives, dans une dynamique d'ouverture sur le quartier. Des propositions conviviales qui permettent de créer du lien social, de favoriser la confiance en soi et de susciter l'envie... en marche sur le chemin de la reconstruction !

**La Pension de famille** comporte des petits logements autonomes et des espaces collectifs (salon, jardin, cuisine...).

Animée par des responsables de maison entourés d'une équipe de bénévoles, elle accueille dans un cadre rassurant, des personnes en grandes difficultés et isolées, aux parcours de vie souvent chaotiques. Présence, animations et ouverture sur le quartier, permettent aux résidents de se reconstruire en douceur.

## L'HABITAT INTERGÉNÉRATIONNEL

### La maison intergénérationnelle "Marie-France et Jean Crosnier" à Toulouse



Situé sur un terrain de 1 100 m<sup>2</sup>, l'ensemble se compose de deux immeubles séparés par un bel espace vert.

Les 33 appartements ont été attribués dans un souci de mixité des âges et des situations à des jeunes actifs ou étudiants, des seniors et des familles monoparentales.

Des locaux communs conviviaux ont été conçus de manière à favoriser les échanges entre ces générations : cuisine-salle à manger, salon TV, bibliothèque, laverie-buanderie, garage à vélos et poussettes, mais aussi un espace-jeu, point de rencontre entre jeunes mères avec enfant, jeunes célibataires et personnes âgées, destiné à susciter les rencontres et l'entraide pour la garde des petits, et constituer une ouverture sur le quartier en collaboration avec les structures existantes.

La majorité des appartements sont des logements temporaires (de 6 à 24 mois) ; une solution locative de transition pour des jeunes travailleurs, des personnes d'âge moyen éprouvées par des accidents de la vie, et des familles monoparentales, avant d'accéder à un logement pérenne dans le parc privé ou public. 8 appartements accueillent de façon pérenne des personnes ou couples âgés non dépendants.

Soutenus et encouragés par une équipe de bénévoles, les habitants s'engagent à participer et à contribuer à l'animation de la maison, à pratiquer l'entraide et à entretenir un climat de solidarité propice à créer du lien social, dans et hors les murs.

**L'habitat intergénérationnel** accueille en logement autonome des personnes d'âges et de situations différentes, notamment des jeunes, seniors et familles monoparentales. Il comporte également des espaces collectifs (salle commune, jardin, buanderie). Avec l'aide d'animateurs bénévoles et parfois salariés, l'objectif est de créer une dynamique de convivialité, de solidarités de voisinage et d'échange d'expériences, qui rend les résidents contributeurs et bénéficiaires de la dimension intergénérationnelle.



Habitat et Humanisme gère des **résidences sociales** destinées à accueillir de manière temporaire un public précarisé identifié (femmes en rupture, jeunes...) nécessitant un logement de transition encadré avant une installation plus pérenne.

## Espace Emmanuel Mounier un habitat intergénérationnel innovant à Lyon



Sur le site des anciennes prisons Saint-Paul - Saint-Joseph de Lyon, Habitat et Humanisme, en partenariat avec La Pierre Angulaire/EHD, a bâti un ensemble innovant d'habitat intergénérationnel et solidaire qui accueille des personnes convalescentes en sortie d'hôpital dans l'incapacité de rejoindre un domicile, et des étudiants engagés dans la dynamique du "prendre soin".

### La résidence comprend :

- 101 logements dont 21 en colocations (80 T1 et 15 T4), à loyer modéré destinés à des étudiants modestes. La Foncière a acquis ces logements en VEFA.
- 21 logements T1 (gestion EHD) affectés à des personnes qui, sortant de l'hôpital, ne peuvent rentrer à leur domicile en raison de leur isolement, aggravé par la fragilité liée au manque de ressources (les soins médicaux seront assurés par des services à domicile).
- ainsi que des espaces communs : buanderie, tisanerie, salle télévision.

Accompagnés par une équipe de bénévoles dédiée, les étudiants sont responsables du "vivre ensemble" au sein de la résidence et assurent présence et services auprès des personnes convalescentes.

### Espace Emmanuel Mounier

a remporté le Prix *Convergences 2012*, le Prix *"Vivre ensemble aujourd'hui et demain"*, catégorie Idée Innovante, organisé par Icade et la Caisse des dépôts en 2013, et le *Prix du programme solidaire des 6<sup>èmes</sup> Trophées Logement & Territoires* en 2015.

## LA RÉSIDENCE SOCIALE

### La Villa, une résidence pour jeunes au cœur de Paris



Avenue de Saxe, dans le 7<sup>ème</sup> arrondissement de Paris, au sein d'un ancien couvent du 19<sup>ème</sup> siècle réhabilité, la Foncière a acquis en VEFA, une résidence pour jeunes, au sein d'un ensemble comprenant également un programme d'appartements de standing. La congrégation religieuse, ancienne propriétaire du lieu, avait encouragé le promoteur à garder la continuité de la mission sociale du couvent, et l'avait orienté vers Habitat et Humanisme.

La résidence comprend **27 studios autonomes** et des espaces de vie collective (salon, salle de convivialité, salle informatique), une buanderie ainsi qu'un bureau pour les responsables.

Elle accueille **des jeunes âgés de 18 à 30 ans dont les faibles ressources rendent difficile l'accès au logement** : des jeunes travailleurs, en formation ou en recherche d'emploi, des jeunes en rupture sociale ou familiale, des jeunes adultes en mobilité géographique ou professionnelle, des jeunes en léger handicap psychique ou sensoriel.

**La résidence est animée par un responsable et une équipe de bénévoles d'Habitat et Humanisme**, ils veillent au bon fonctionnement du lieu, animent les espaces collectifs, encourageant les initiatives et l'autorégulation. Un accompagnement personnalisé est proposé aux jeunes les plus fragiles pour favoriser leur insertion actuelle et future.

## LES LOGEMENTS DIFFUS

### 5 logements à Pontaumur (63)



Alors qu'Habitat et Humanisme Auvergne est en train de créer une antenne sur les Combrailles, un territoire rural du Puy de Dôme oublié des dispositifs, les propriétaires d'un petit immeuble en centre bourg contactent le Maire car ils souhaitent en faire don à la commune. Le Maire met tout de suite en relation ces potentiels donateurs avec Habitat et Humanisme. Lorsqu'ils découvrent l'action de l'association, ils décident de vendre l'immeuble à un prix symbolique qu'ils rachètent en actions de la Foncière d'Habitat et Humanisme afin d'être partie prenante du projet.

Ainsi débute le projet de rénovation de cet immeuble de deux étages en 5 logements qui a accueilli ses premiers locataires à l'automne 2015.

Partout en France, Habitat et Humanisme produit **des logements individuels insérés dans le tissu local et situés dans des "quartiers équilibrés",** proches des services et transports et propices à l'insertion des personnes.

### 5 logements à Bourgoin-Jaillieu (38)



À Bourgoin-Jaillieu, en Isère, Habitat et Humanisme a réhabilité un immeuble situé sur le site d'une ancienne clinique appartenant à une Congrégation qui a décidé de le vendre à Habitat et Humanisme afin de conserver sa vocation sociale au bâtiment.

Ce sont donc 5 nouveaux logements qui sont aujourd'hui mis à disposition de personnes en difficulté. L'immeuble ayant été réhabilité dans le respect des normes BBC (Bâtiment Basse Consommation), les occupants limitent leur facture énergétique et disposent ainsi d'un "reste à vivre" leur permettant d'envisager plus sereinement leur quotidien.

Un accompagnement de proximité proposé par les bénévoles de l'association s'organise selon les besoins et projets de chacun.

## Deux appartements à Lyon



Martine et Georges, désormais à la retraite, ont contacté Habitat et Humanisme Rhône pour les accompagner dans leurs démarches d'investissement locatif.

Le couple dispose de revenus suffisants et souhaite préparer sa succession. Ils ont deux enfants qui se partageront le patrimoine familial. L'investissement immobilier leur paraît la démarche la plus sûre, ainsi leur projet est d'acquérir deux appartements de même valeur, pour faciliter leur succession le moment venu.

Après les avoir reçus, l'équipe d'H&H les a accompagnés dans l'ensemble des démarches, à commencer par la recherche des biens à acquérir. Une fois identifiés, ceux-ci ont fait l'objet d'une étude technique afin de monter un dossier de conventionnement avec l'ANAH.

Les logements acquis, Martine et Georges les ont confiés en gestion à Régie Nouvelle H&H, l'AIVS d'Habitat et Humanisme Rhône. Deux ménages à faibles ressources ont été logés ! Une maman seule avec deux enfants et un jeune couple.

Martine et Georges sont déchargés de tout souci de gestion et bénéficient d'une réduction fiscale de 60 % de leurs revenus fonciers. *"Nous voulions être solidaires de tous ces gens qui ne peuvent pas se loger à Lyon ! En même temps, nous sommes rassurés de savoir qu'à notre décès, nos enfants hériteront sans complication..."*

### L'investissement immobilier locatif

Habitat et Humanisme accompagne des personnes souhaitant réaliser un investissement immobilier locatif dans la perspective de confier le bien en gestion au Mouvement.

Conseil immobilier et patrimonial, sélection de biens, accompagnement dans les démarches...

Habitat et Humanisme peut être présent à toutes les étapes du projet.





### La Gestion Locative Adaptée

Les logements produits ou mobilisés par Habitat et Humanisme font l'objet d'une gestion locative adaptée dont l'objectif est l'apprentissage des droits et devoirs du locataire, dans une logique de pédagogie de proximité et de prévention des risques.

La GLA est le cœur de métier des Agences Immobilières à Vocation Sociale.

À fin 2015, Habitat et Humanisme en compte 8 à travers la France :

- Régie Nouvelle H&H à Lyon
- Solidarité Habitat à Paris
- H&H Gestion Lorraine à Nancy et Metz
- H&H Gestion Alsace à Strasbourg
- H&H Gestion Vendée à Saint-Gilles-Croix-de-Vie
- H&H Gestion Gard à Nîmes
- ISBA à Chalon-sur-Saône et Dijon
- H&H Gestion à la Fédération, à Caluire

Cette dernière, intégrée à la Fédération H&H a pour rôle d'apporter un soutien aux associations H&H dans la gestion locative des logements, d'animer le réseau des AIVS du Mouvement et des associations locales (en matière de GLA et de mobilisation de logements) et de favoriser l'émergence de nouvelles AIVS.

Les associations H&H ne pouvant s'appuyer sur une AIVS du Mouvement nouent des partenariats avec d'autres AIVS du réseau FAPIL (voir encadré), ou avec une agence appartenant à d'autres réseaux associatifs (SOLIHA). À défaut, un administrateur de biens classique, proche de nos valeurs, peut être choisi.

### Qu'est-ce qu'une AIVS ?

Une AIVS est une structure à but social (association, Unité Economique et Sociale, Société Coopérative d'Interêt Collectif) qui a les compétences d'une agence immobilière.

#### Sa vocation répond à un double objectif :

- favoriser l'accès et le maintien de personnes fragilisées dans un logement autonome, en assurant une gestion locative adaptée de proximité pour une bonne utilisation du logement par le locataire ;
- mobiliser des logements du parc privé en proposant des dispositifs adaptés aux propriétaires (notamment l'assistance à maîtrise d'ouvrage), tout en sécurisant le risque locatif.

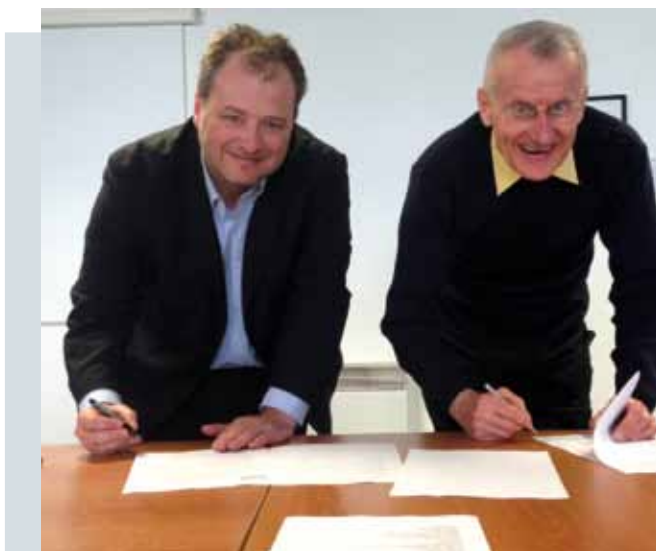


## Partenariat FAPIL\* Habitat et Humanisme

Une convention de partenariat entre la FAPIL et la Fédération Habitat et Humanisme pour la gestion du patrimoine locatif d'Habitat et Humanisme a été signée en février 2015.

Par ce partenariat, Habitat et Humanisme a souhaité donner la priorité aux AIVS du réseau FAPIL pour la gestion locative de ses logements.

De son côté, la Fapil engage ses adhérents, et plus particulièrement les AIVS, à définir avec les associations locales Habitat et Humanisme les modalités d'intervention de l'accompagnement bénévole de proximité d'Habitat et Humanisme.



*\* la FAPIL (Fédération des Associations et des Acteurs pour la Promotion et l'Insertion par le Logement) regroupe 110 associations dont 45 AIVS qui agissent pour le droit au logement des ménages modestes qui connaissent des difficultés d'accès ou de maintien dans le logement.*

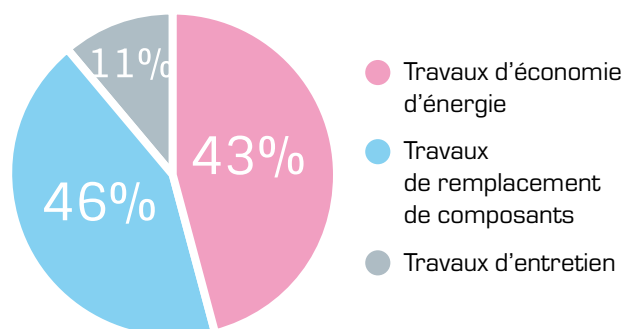
## Plan Stratégique de Patrimoine

Depuis 2014, la Foncière a lancé un Plan Stratégique de Patrimoine (PSP) avec, comme première priorité, **la lutte contre la précarité énergétique.**

Un important travail de recensement et de DPA (Diagnostic de performance énergétique), a été réalisé. Sur cette base, un plan de programmation de travaux à 5 ans a été élaboré avec des priorités d'intervention notamment dans les logements les plus énergivores. L'objectif est de traiter 155 logements par an.

En 2015, deuxième année de réalisation du PSP, 2 377 K€ ont été engagés dont 1 028 K€ de travaux concourant aux économies d'énergie, 1 100 K€ de travaux de remplacement de composants et 249 K€ de travaux d'entretien.

### Travaux du PSP



Ces travaux ont concerné 52 opérations dont 6 réhabilitations lourdes. Deux étaient en cours de réalisation au 31/12 et se sont achevées durant le 1<sup>er</sup> trimestre 2016. Les travaux d'économie d'énergie des réhabilitations lourdes représentent 30% du montant des travaux engagés.

## Immeuble au bord de l'Yzeron à la Mulatière (69)



Dans la commune de la Mulatière, première couronne de Lyon, ce petit immeuble de 3 logements, situé en bord de la rivière Yzeron, a fait l'objet d'une rénovation énergétique importante dans le cadre du PSP.

Le coût total de l'opération est de 75 K€ dont 60 K€ de travaux d'économie d'énergie : isolation par l'extérieur; remplacement des menuiseries extérieures. Ces travaux ont été complétés par la rénovation des parties communes.

**Le financement de l'opération : 100% fonds propres.**

# ZOOM SUR LES PENSIONS DE FAMILLE

En 2014, Habitat et Humanisme s'est associé à la première enquête publique nationale sur les pensions de famille, enquête diligentée par la Dihal, la DGCS, la DHUP\* et menée par le Cerema, dont les résultats ont été publiés en 2015 :

**750** pensions de famille en France dont **45** dans le mouvement H&H et **7** en cours de réalisation

ce qui fait du Mouvement l'un des acteurs les plus importants du dispositif.

L'enquête avait un double objectif :

- réaliser une photographie des publics aujourd'hui logés en pension de famille
- caractériser les réponses proposées en termes d'accompagnement du public logé

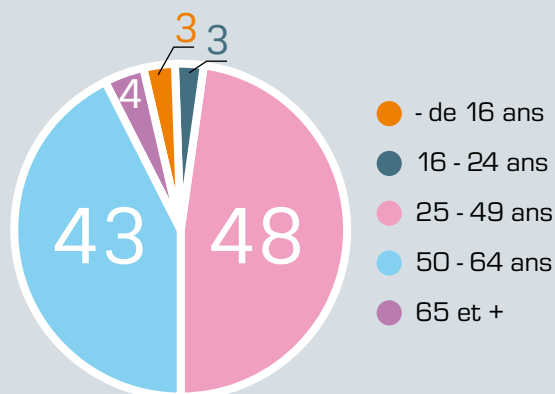
Les résultats font apparaître quatre spécificités d'H&H par rapport aux autres gestionnaires :

## 1 Une mixité dans le public accueilli

Habitat et Humanisme privilégie la mixité d'âges, de sexe, de situations dans ses pensions de famille, pour favoriser la régulation du collectif, la solidarité entre les personnes, et le "changement de regard", porteur de respect à l'égard des différences.

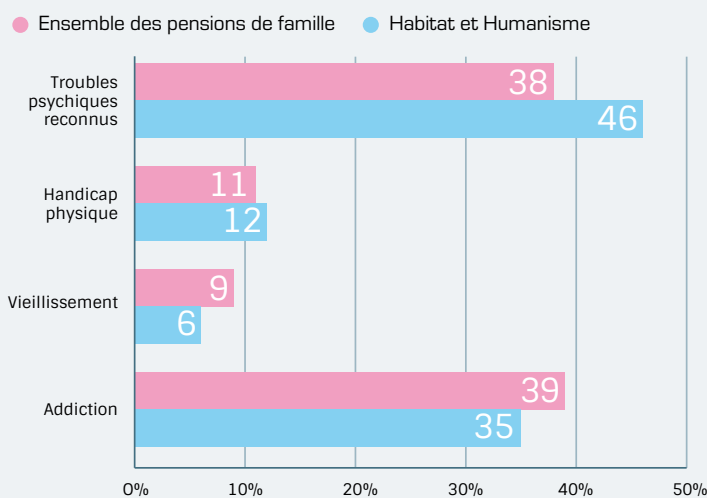
- Un public plus jeune, plus mixte, un peu plus souvent en situation de handicap physique ou de fragilité psychique.

### Âges des résidents (en % des personnes logées)



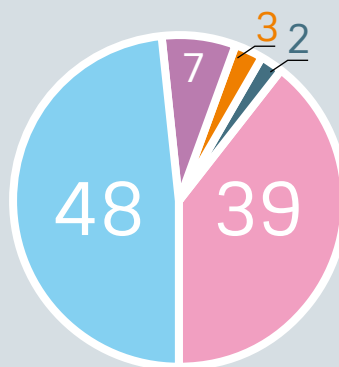
Habitat et Humanisme

### Difficultés des résidents (en % des adultes accueillis)



Lecture : 46 % des adultes des pensions Habitat et Humanisme présentent des troubles psychiques reconnus.

Habitat et Humanisme accueille 58% d'adultes présentant des fragilités psychiques ou un handicap physique, contre 49% pour l'ensemble des structures ayant répondu à l'enquête.



Ensemble des pensions de famille

[\*] Dihal : Délégation interministérielle à l'hébergement et à l'accès au logement

DGCS : Direction générale de la cohésion sociale, ministère des Affaires sociales, de la Santé et du Droit des femmes

DHUP : Direction de l'habitat, de l'urbanisme et des paysages, ministère de l'Écologie, du Développement durable et de l'Énergie

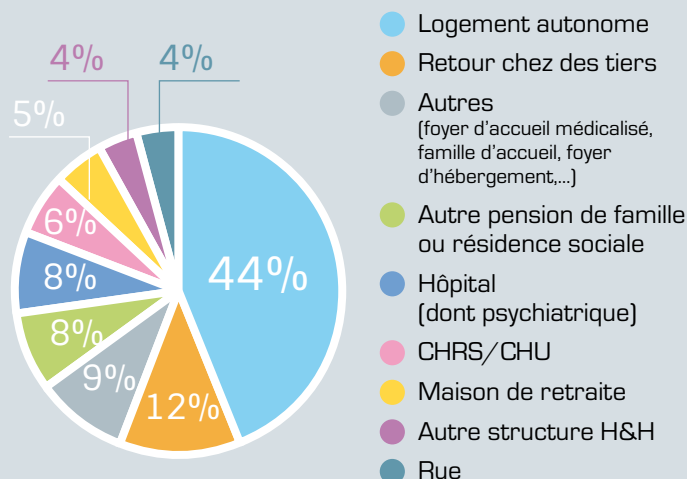
## 2 Un "produit logement" plus qu'une structure "médico-sociale"

Le projet social d'une pension de famille doit permettre aux habitants de se construire un "chez-soi", tout en déterminant un certain nombre de règles pour que le collectif puisse fonctionner.

- Des espaces collectifs plus facilement ouverts en l'absence des hôtes de maison.
- Des règlements intérieurs plus souples pour l'accueil et l'hébergement de visiteurs.
- Des parcours résidentiels davantage en lien avec le logement familial ou privé.



### Type de sorties des résidents (hors décès)



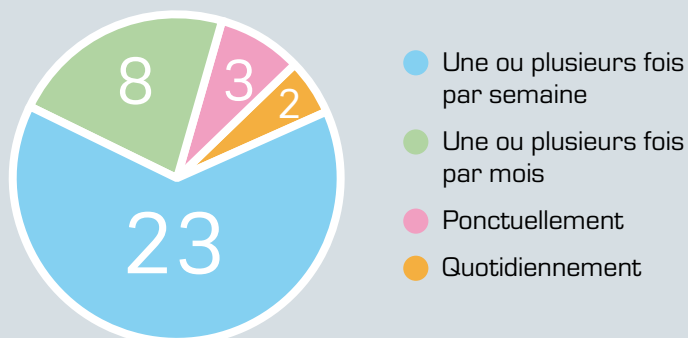
## 3 Des partenariats dès le montage du projet

- La plupart des pensions de famille intègre des partenaires à leur commission d'attribution.
- Des relations plus fréquentes avec les associations de proximité et de loisirs.
- Un lien renforcé avec les services de psychiatrie.
- Un recours plus fréquent aux services d'accompagnement à la vie sociale et services d'aide à domicile.

## 4 Des bénévoles investis dans toutes les pensions de famille H&H

- Toutes les pensions de famille H&H accueillent des bénévoles alors qu'au niveau national seules 29 % des pensions ayant répondu à l'enquête en mobilisent.
- Ces équipes - 9 bénévoles en moyenne - sont essentiellement impliquées dans l'animation de la vie collective.

### Répartition des pensions selon le temps de présence des bénévoles (en nombre)



Lecture : 23 pensions de famille Habitat et Humanisme ont des bénévoles présents une ou plusieurs fois par semaine.

### Les hôtes de maison au sein des pensions de famille H&H

- Les hôtes travaillent en binôme, l'un des deux au moins étant formé au travail social.
- H&H est l'opérateur qui présente la plus grande diversité de profils parmi les hôtes de maison.

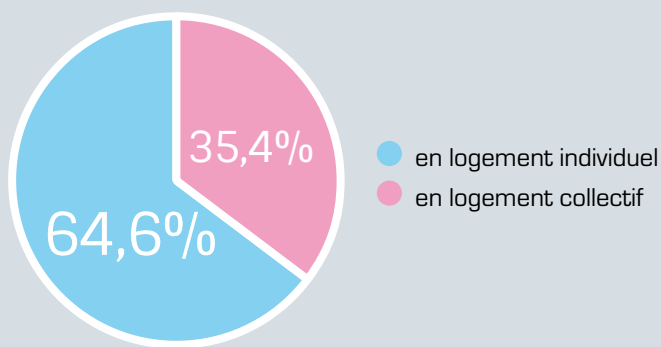
# LES FAMILLES

## Les familles logées



Habitat et Humanisme loge des familles et personnes seules rencontrant différents types de précarités, pour les aider à prendre un nouveau départ.

En 2015, grâce à ses différentes actions, Habitat et Humanisme a permis à **1 700** nouveaux ménages en difficulté d'accéder à un logement :



Au 31/12/2015 à travers ses différents dispositifs, Habitat et Humanisme logeait **6 500** familles et personnes seules.



**Claudine,**  
locataire dans le Morbihan

“Fin 2014, après le décès de mon compagnon avec qui j’ai vécu 10 ans à l’étranger, je suis revenue en France avec pour seuls bagages mes deux valises et un billet d’avion.

Les deux premières années, ma vie était comme arrêtée. Je me sentais insensible à tout, bloquée, hébétée. (...). Toute envie de vivre était morte en moi. Je me contentais de survivre.

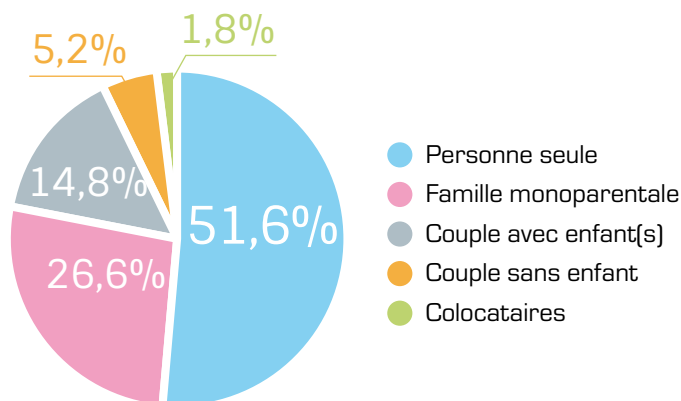
J’ai dû être hébergée dans un gîte, puis dans un mobile-home, pour enfin me retrouver dans les locaux d’Habitat et Humanisme entre les mains compétentes et attentionnées de l’équipe, m’ouvrant la possibilité d’être hébergée en logement temporaire. Je dois beaucoup à la travailleuse sociale et aux bénévoles qui ont su poser les actes et les mots justes sans tomber dans l’assistanat, ni avoir des paroles méprisantes ou condescendantes.

Je suis aujourd’hui chez moi. La vie n’est pas un long fleuve tranquille mais l’on doit suivre son cours...”

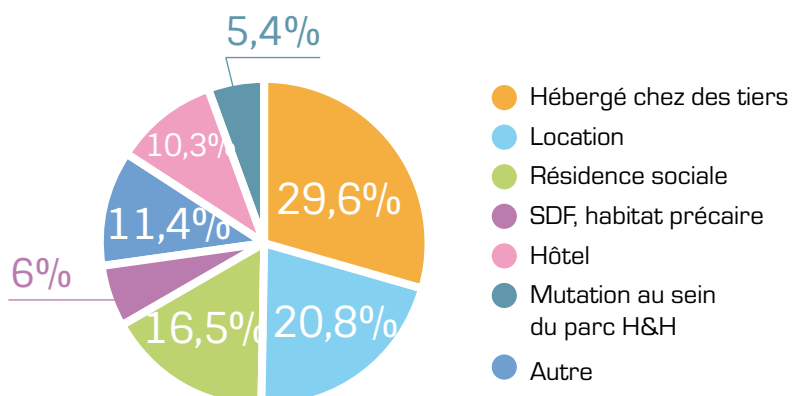


## Profils des ménages logés par Habitat et Humanisme

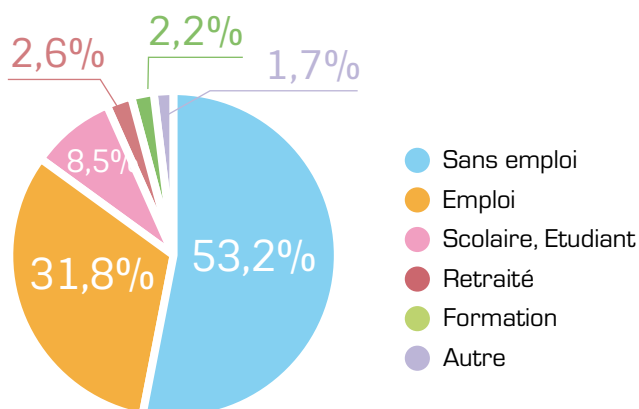
### Composition familiale des ménages logés



### Logement précédent à l'entrée en logement H&H



### Activité des ménages à l'entrée en logement H&H



### Céline, résidente en pension de famille dans le Sud

Après avoir subi des violences au sein de son couple, Céline se sauve un soir avec sa fille Margot âgée de 2 ans.

D'abord logée en hébergement d'urgence quelques mois, elle est ensuite orientée vers une pension de famille Habitat et Humanisme dans le sud de la France.

À son arrivée, son état psychologique est inquiétant, elle fera plusieurs tentatives de suicide. Un important travail se met alors en place avec l'équipe de la pension de famille et un psychologue, pour la soutenir et l'aider à se reconstruire. Grâce à l'école de sa fille, Céline tisse de nouveaux liens et s'insère progressivement dans le quartier. Bientôt, elle pourra se concentrer sur son projet professionnel : devenir aide-soignante. Une demande de logement est en cours auprès de la Ville, pour qu'elle puisse à terme retrouver son indépendance.

### Les résidents des pensions de famille\*

**48%** ont entre 25 et 50 ans

**61%** et **31%** sont des hommes isolés et des femmes isolées

**58%** présentent des fragilités psychiques ou un handicap physique

**60%** et **16%** sont sans activité et demandeurs d'emploi

**48%** et **23%** touchent l'AAH\*\* et touchent le RSA\*\*

\* données issues de l'enquête menée par la DIHAL au 31/12/14

\*\*AAH : Allocation aux Adultes Handicapés  
RSA : Revenu de Solidarité Active

# LES FAMILLES

## L'accompagnement H&H



Chaque famille logée par Habitat et Humanisme se voit proposer un accompagnement, notamment pour l'aider à exprimer son projet d'insertion personnalisé.

### La famille (ou la personne) au centre d'un réseau d'intervenants

L'accompagnement s'inscrit dans un réseau d'intervenants dont la famille est le centre : Habitat et Humanisme, travailleurs sociaux, partenaires institutionnels et associatifs.



Au sein du Mouvement **2 000** bénévoles et **une centaine** de salariés sont engagés dans l'accompagnement des familles. Ils suivent des formations régulières afin de les aider dans les différents axes de leur mission.

Ainsi en 2015 : **53** sessions de formation ont été suivies par près de **650** participants dans toute la France.

*Bénévole accompagnante depuis septembre 2011, j'ai toujours autant de plaisir à accomplir ma mission. Par mon vécu, je sais l'importance d'être accompagné. **Écouter sans porter de jugement, trouver des solutions ensemble, être au service, voilà mon engagement.***

Sabbah, bénévole accompagnante

### Des valeurs au cœur de l'accompagnement

- Etablir avec les personnes accompagnées des relations d'écoute, de respect et de confiance réciproques.
- Valoriser les richesses de la personne et respecter la confidentialité.
- Accepter d'être interrogé dans ses représentations par la rencontre de personnes en situation de fragilité.
- Reconnaître chaque personne accompagnée dans l'exercice de sa citoyenneté.

## L'accompagnement se décline en fonction de la situation de la famille ou de la personne et de la typologie de son logement :

### Dans les logements diffus

L'accompagnement est personnalisé et s'effectue au domicile des personnes principalement par des accompagnants bénévoles.

Ces derniers cherchent à établir un lien de confiance avec le locataire. Initiée dès l'entrée dans le logement, la relation se noue naturellement. Les sujets évoqués au fil des rencontres concernent principalement les préoccupations de la vie courante : le travail, le logement, la santé, etc...

Les bénévoles peuvent alors jouer un rôle de relais auprès des professionnels si nécessaire. L'intervention des accompagnants bénévoles est complémentaire de celles des professionnels sociaux.



### En habitat intergénérationnel

La dimension collective est à construire, elle doit permettre à chaque résident de se sentir partie prenante du projet, à la fois contributeur et bénéficiaire.

L'équipe d'H&H doit ainsi faciliter une dynamique participative et collaborative au sein du lieu, en prenant en compte les temporalités différentes de chaque résident, selon son âge, sa situation personnelle, son type de logement, pérenne ou temporaire,... L'accompagnement de ce projet collectif se fera en dosant de manière subtile, l'organisation d'animations collectives, des permanences propices à l'écoute et aux échanges informels, l'encouragement des initiatives personnelles...



### En pensions de famille et résidences sociales



H&H développe un accompagnement collectif dont la finalité est de remettre la personne en lien et lui permettre de retrouver sa dimension citoyenne.

Le but est de créer du lien entre les personnes d'un même groupe et avec l'extérieur. Tous les acteurs y contribuent, hôtes de maison et bénévoles, en s'attachant à être attentifs aux situations d'isolement, développer la solidarité entre les personnes, favoriser l'estime de soi par la mise en valeur des talents personnels de chacun, aider chacun à trouver sa place dans le groupe, définir conjointement avec les résidents les modalités de la vie collective, favoriser les liens avec le quartier, la ville...





En 2015, dans le cadre de l'accompagnement des familles, quatre axes d'action ont été particulièrement développés au sein du Mouvement :

### La maîtrise des énergies

La maîtrise des énergies est une problématique majeure pour les personnes à faibles ressources, le poids des charges mettant à mal leur fragile équilibre budgétaire. Habitat et Humanisme a entamé un travail de fond sur la question depuis 2013.

- **Un réseau de bénévoles "correspondants énergie"** a été mis en place et commence à prendre une bonne vitesse de croisière. Leur rôle est de former bénévoles accompagnants et familles aux bonnes pratiques en matière d'économies d'énergie, afin d'augmenter leur "reste à vivre". En 2015, ce réseau représente 54 personnes pour 31 associations, ces correspondants sont en formation continue afin de renforcer leurs compétences et favoriser le partage d'expériences.
- **Les 7 modules de formation** élaborés en 2014 ont été diffusés afin que les correspondants les développent et les adaptent à leur contexte local.
- **La mallette "économie d'énergie"** : pour soutenir l'action des correspondants énergie, un ensemble d'outils de mesure et de diagnostic a été constitué avec pour objectifs de :
  - Réaliser des diagnostics pour évaluer les consommations d'énergie des équipements et des logements et les pistes de progrès.
  - Fournir des données objectives crédibilisant la démarche d'économies d'énergie.
  - Etre un support de sensibilisation et de démonstration favorisant les éco-gestes et un dialogue entre accompagnants et locataires.



### Jean Menoux, correspondant énergie à H&H Saône-et-Loire

La plupart des familles à qui nous proposons un accompagnement sur la maîtrise des énergies sont très réceptives, elles y voient un réel intérêt et intègrent la démarche. Celle-ci s'appuie sur le guide des 100 éco-gestes, nous en avons sélectionné une trentaine et tous les 2 mois, nous diffusons aux familles une feuille avec 4 éco-gestes illustrés en image, très simple, très accessible.

On installe également un certain nombre de fournitures (aérateur de robinet, pommeau de douche avec arrêt, ampoules basse consommation, ...), et on apprend à la famille à relever ses compteurs elle-même et à nous en envoyer les relevés tous les mois par sms ou par mail. Cela nous permet de mesurer sa consommation par jour et de la convertir en euros. On peut ainsi analyser l'évolution de la consommation et conseiller la famille ou lui faire constater ses économies.



## La santé

L'accès aux soins est un sujet central pour les locataires qui présentent souvent des difficultés de santé et conjointement sont peu informés sur les dispositifs.

**En 2015, trois documents d'information sur l'accès aux droits liés à la santé ont été élaborés et diffusés auprès des équipes d'accompagnement :**



- Un document intitulé **"Ma santé j'en prends soin"** à l'intention des personnes logées, différentes rubriques y sont traitées, dont : mes droits, l'environnement de la santé, mon suivi, mon médecin traitant, mes informations personnelles (2 230 exemplaires diffusés).
- **Un guide de 70 pages sur le système de santé** à destination des accompagnants, pour présenter l'ensemble des circuits et dispositifs, notamment les nouvelles mesures favorisant l'accès aux soins.
- **Un document pour les accompagnants** qui reprend les aides à la complémentaire santé.

## L'emploi

La majorité des personnes logées sont en difficultés professionnelles. Les équipes d'accompagnement travaillent cette question soit en direct, soit à travers des partenariats avec d'autres associations locales spécialisées.

**Au cours de la table ronde organisée sur l'emploi, lors du séminaire annuel des accompagnants H&H, Denis Vignet, bénévole accompagnant à l'emploi chez H&H Loire, témoigne :**

**Trois incontournables, ou trois piliers :**

- *On n'insère pas les gens malgré eux : il faut établir un diagnostic et mettre en place des outils et un parcours adapté à chacun.*
- *Il faut savoir poser un cadre, des règles, surtout peut-être quand on est bénévole : on ne fait pas "à la place de", il faut être dans le dialogue, la réciprocité : on se met d'accord sur des engagements réciproques...*
- *Ne pas juger et attention aux préjugés.*

## Le pouvoir d'agir

C'est un axe de fond initié par le Mouvement dans sa pratique auprès des personnes logées, destiné à développer leur capacité à prendre en main leur propre destin et également à agir collectivement sur leur environnement. En ce qui concerne H&H, cela signifie notamment favoriser la participation des familles au Mouvement.



**En 2015, plusieurs actions ont été menées :**

- Participation de locataires à un atelier qui leur était réservé à l'occasion du séminaire annuel des accompagnants. Recueil des témoignages par vidéo.
- **Consultation nationale auprès de locataires accompagnés du diffus** : une trentaine de locataires ont été sollicités lors de l'élaboration du questionnaire. Plus de 400 locataires ont par la suite répondu à cette enquête (taux de retour très satisfaisant de 61%), un certain nombre d'entre eux ont exprimé le souhait d'être informés des résultats de l'enquête.
- **Une enquête menée auprès des bénévoles bricoleurs** a permis d'identifier que près de la moitié d'entre eux sollicitait l'aide des familles, notamment des enfants, lors des petits travaux de bricolage et également, que les locataires osaient souvent exprimer leur projet d'aménagement.

## Un réseau au plus près des réalités locales



Le Mouvement Habitat et Humanisme est composé d'une Fédération reconnue d'utilité publique composée de 55 associations couvrant 80 départements, 8 AIVS et 1 société Foncière.

Cette organisation permet à Habitat et Humanisme d'être au plus près des réalités locales et d'y développer des actions adaptées aux contextes et problématiques spécifiques à chaque territoire.

- Trois nouvelles associations ont été créées au cours de l'année :
  - **Habitat et Humanisme Vaucluse** à Avignon,
  - **Habitat et Humanisme Côtes-d'Armor** à Saint-Brieuc,
  - **Habitat et Humanisme Aude** à Narbonne.
- Et **Habitat et Humanisme Pyrénées-Adour** a étendu son territoire dans les Hautes-Pyrénées.

### Les rencontres régionales



Tous les ans, des rencontres régionales sont organisées pour réunir les associations H&H les plus proches, occasion de rencontres et d'échanges de pratiques. En 2015, ces rencontres étaient consacrées à l'élaboration des feuilles de route des associations dans le cadre de la stratégie 2020 du Mouvement.



André Martin,  
Président d'H&H Côtes-d'Armor

“Comme toutes les associations locales sans doute, H&H Côte-d'Armor est le fruit de plusieurs rencontres. Tout d'abord, un article est paru dans le journal Ouest France qui a intéressé quelques lecteurs qui se sont alors manifestés auprès de la Fédération Habitat et Humanisme.

Autre rencontre, entre des personnes déjà sympathisantes qui entendent parler d'un projet H&H et sont interpellées au point de souhaiter s'engager d'avantage.

De fil en aiguille, nous nous sommes retrouvés à deux, puis à trois, puis quatre, et enfin cinq ! Jusqu'à la naissance d'H&H Côtes-d'Armor, la 55<sup>ème</sup> association d'H&H. Neuf mois plus tard, notre association avance de son mieux ; nous avons passé du temps à bien nous connaître, et à connaître tous les rouages d'H&H, enfin à rencontrer la multitude des acteurs du logement social du département. Maintenant, nous avons engagé la recherche de logements sur l'agglomération de Saint Brieuc, et l'on peut imaginer accueillir nos premiers résidents fin 2016 !”



## La Vie associative

La convivialité, la rencontre, le partage sont des dimensions essentielles au sein du Mouvement, elles cimentent les équipes et donnent vie aux valeurs fondamentales d'Habitat et Humanisme du vivre ensemble et de la rencontre de l'autre. Les associations H&H organisent également des événements et participent à la vie de la cité, occasions de communiquer sur leurs actions et sur les valeurs du Mouvement.

### Le Banquet de la Fraternité



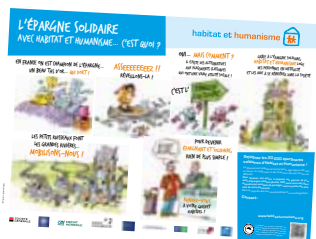
Le Banquet de la Fraternité a rassemblé 450 personnes à Antony (92) le 8 novembre 2015.

Imaginé par l'antenne Hauts-de-Bievre d'Habitat et Humanisme Ile-de-France, l'évènement a été organisé en partenariat avec la Table de Cana, traiteur solidaire, pour fêter les 30 ans d'existence de ces deux structures qui agissent, l'une à travers l'emploi, l'autre à travers le logement, en faveur de l'insertion des personnes en difficulté. Des bénévoles, sympathisants et locataires d'Habitat et Humanisme, des salariés de la Table de Cana ainsi que des bénéficiaires d'autres associations ont été rejoints par des mécènes, des responsables locaux, des invités, pour partager ce repas "de la Fraternité".

50 000 euros ont été réunis au profit de l'association et un film, "Dessine-moi la Fraternité" a été conçu par 8 jeunes.

### Set pour toit

A l'occasion de la semaine de l'épargne solidaire, du 2 au 8 novembre 2015, Habitat et Humanisme a conçu un set de table ludo-pédagogique pour expliquer le fonctionnement de l'épargne solidaire en faveur d'Habitat et Humanisme, à travers des dessins humoristiques, signés Gérard Mathieu. 260 000 sets de table ont ainsi été diffusés par 32 associations H&H auprès des restaurants et cantines d'entreprises de leur territoire.



### Les 20 ans d'Habitat et Humanisme Provence



Dans le cadre exceptionnel de l'espace Saints-Ange à Marseille, près de 240 personnes dont 85 familles logées, se retrouvaient en cette belle journée de septembre pour fêter les 20 ans d'Habitat et Humanisme Provence.

Une vraie fête familiale, réussie de bout en bout grâce à la mobilisation de tous.

Au programme : exposition d'appareils photos anciens et concours de photos, ateliers de coloriage et de maquillage, jeux gonflables pour les enfants, DJ, remise de prix et, sous l'impulsion des responsables et résidents de la pension de famille Nid Saint Georges et de la résidence Les Deux Chênes, un flash mob étourdissant sur la chanson *Sur ma route* de Black M !

### La campagne Une clé pour les mal-logés



Comme chaque année, cette campagne reste un temps fort de communication et de collecte.

En 2015, 12 associations ont participé aux rentrées solidaires, pendant lesquelles des étudiants ont vendu un porte-clés aux couleurs d'H&H et mené des animations dans les centre-villes.

### ... et des inaugurations dans toute la France

Plus d'une dizaine d'inaugurations ont été portées par les associations Habitat et Humanisme en 2015.

Autant d'occasions de se rencontrer, bénévoles, locataires, sympathisants et partenaires, pour un moment de convivialité et de partage, autour de réalisations témoignant du dynamisme des équipes locales, qui se mobilisent partout en France pour fournir un logement et un accompagnement adaptés à ceux que notre société laisse sur le bord de la route.

# VIE ASSOCIATIVE

## Un Mouvement de bénévoles



Depuis l'origine, la place des bénévoles est prépondérante au sein du Mouvement et fait partie intégrante de son projet. Elle est garante de son indépendance et de l'expression de ses valeurs fondatrices. La gouvernance du Mouvement est entièrement bénévole au niveau national et local. En particulier, les associations H&H sont très largement animées par des bénévoles qui interviennent à tous les niveaux de l'action.

### Les missions bénévoles

- Accompagnement individuel des familles en logements diffus
- Accompagnement collectif en pensions de famille
- Bricolage
- Développement des ressources Communication
- Promotion de l'épargne solidaire
- Habitat/ Maîtrise d'ouvrage
- Mobilisation de logements (parc privé ou public)
- Gestion Locative Adaptée
- Ressources Humaines bénévoles
- Gestion Ressources Humaines salariées
- Informatique
- Pilotage/Animation

Le Mouvement compte plus de



**3 500** bénévoles

dont plus de la moitié sont engagés dans l'accompagnement des personnes logées.

### Des profils et des engagements variés

Habitat et Humanisme accueille des bénévoles d'âges et de profils variés, tous réunis par le désir d'engagement en faveur des personnes en difficulté.

Le temps passé et la durée d'engagement varient selon les personnes, certains rejoignent le Mouvement pour une mission ponctuelle, d'autres prennent une responsabilité pour plusieurs années. Habitat et Humanisme propose des missions à géométrie variable, permettant à chacun de choisir un bénévolat à sa mesure.



## La formation



Amélie, 42 ans  
cadre RH

“J’ai fait le choix il y a 18 mois d’arrêter de travailler pour m’occuper de mes enfants. Cela m’a rendue plus disponible, et j’ai voulu en profiter pour donner du temps à ceux qui en ont besoin en mettant mes compétences au service d’une association caritative. J’ai été séduite par la lisibilité d’Habitat et Humanisme. L’association m’est apparue structurée et j’ai senti que le temps que j’allais donner n’allait pas être gaspillé. C’est très important pour moi, car la satisfaction d’avoir été utile est mon retour sur investissement ! Je suis aussi venue pour rencontrer des gens sympas, vivre des moments conviviaux et mener des projets motivants. J’y trouve un vrai équilibre !”



La formation est essentielle pour permettre aux bénévoles du Mouvement d’acquérir et perfectionner leurs compétences dans les différents domaines d’activité d’H&H.

Les nouveaux bénévoles suivent tous une formation de base sur les valeurs et les missions du Mouvement. Des formations spécifiques sont ensuite proposées par métier, et également des journées d’échanges d’expériences inter-associations.

EN 2015

se sont ainsi tenues

**181** sessions de formations

réunissant

**1 960**  bénévoles



Luc, 67 ans,  
dirigeant à la retraite

“J’ai eu une vie professionnelle riche, j’ai beaucoup reçu. Arrivé à la retraite, j’ai eu envie de donner à mon tour, de m’engager en tant que citoyen. Un ami m’a parlé d’Habitat et Humanisme où il était engagé, j’y suis allé “pour voir”, et très rapidement je me suis pris au jeu ! Nous sommes devenus une vraie “bande de copains”, on fait des choses qui nous enrichissent, dans la convivialité, alors même si j’y consacre beaucoup plus de temps que prévu, c’est un vrai plaisir.”

### Nouvelle formation : nouveau Président d’association



En 2015, a été lancée une nouvelle formation de 5 jours en 3 modules, pour les nouveaux Présidents d’associations. 13 d’entre eux y ont assisté.

C’est un accompagnement complet de leur prise de fonction : appropriation des valeurs et de la stratégie du Mouvement, mode d’action pour l’ancrage de l’association dans son territoire et la création de réseaux locaux, les enjeux du recrutement et de l’animation d’équipes de bénévoles, ainsi qu’une formation aux métiers d’H&H.

### Livre “mémoire d’Habitat et Humanisme”



À l’occasion des 30 ans du Mouvement, un travail de mémoire a été réalisé pour rencontrer les anciens bénévoles en région et, à partir de leur témoignage, raconter la genèse des 22 premières associations Habitat et Humanisme ainsi que de la Fédération, et ainsi rendre hommage aux pionniers d’Habitat et Humanisme.

## L'épargne solidaire



Dès l'origine, Habitat et Humanisme a placé son action sous le signe de l'innovation et de l'entrepreneuriat social.

Le Mouvement est à l'origine de plusieurs entreprises à vocation sociale, notamment la Foncière d'H&H et des Agences Immobilières à Vocation Sociale.

Habitat et Humanisme est également **pionnier de l'épargne solidaire en France** et a développé, en lien avec des partenaires financiers et bancaires, une gamme de placements pour lesquels l'épargnant accepte de partager une partie de ses intérêts annuels avec le Mouvement.

A fin 2015, plus de **20 000** épargnants et investisseurs solidaires accompagnent ainsi Habitat et Humanisme.

*La Foncière est la première structure d'investissement solidaire en France et Habitat et Humanisme, le premier bénéficiaire des dons issus des placements solidaires.*  
(source : Le baromètre de la Finance solidaire - Finansol).



La plupart des produits d'épargne solidaire d'Habitat et Humanisme ont reçu le label Finansol, garantie de transparence, d'éthique et de solidarité dans l'utilisation et la gestion de l'épargne.

### La Foncière d'Habitat et Humanisme

En 2015, la Foncière a procédé à deux augmentations de capital pour un montant total de :

**18,6 M€**

et a reçu en apports d'actifs : **2,4 M€**

Les augmentations de capital ont été réalisées auprès de **1 942** actionnaires dont **734** nouveaux.

#### AU 31/12/2015



Le Capital  
+ Prime émission

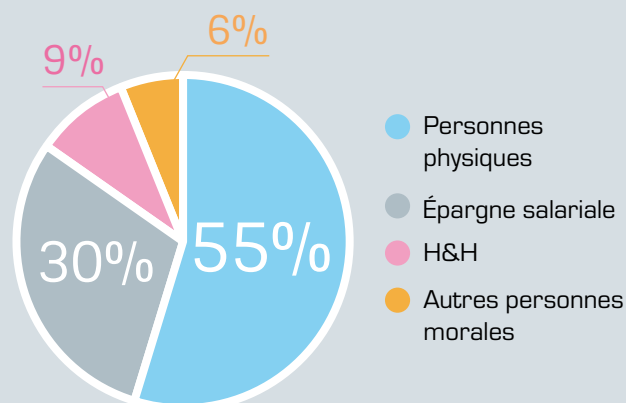
**150,5 M€**



Le nombre  
d'actionnaires

**6 781**

#### La répartition par type d'actionnaires



## Fonds Communs de Placement

Habitat et Humanisme est bénéficiaire de deux FCP éthiques et solidaires gérés par AMUNDI et proposés dans les réseaux LCL et Crédit Agricole (ils peuvent être souscrits dans tous les établissements financiers via le code ISIN et dans plus de 15 contrats d'assurance-vie).

### PRINCIPE

- FCP de profil prudent
- critères ISR
- rétrocession d'une partie du coupon annuel
- investissement d'une partie de l'actif dans la Foncière
- souscription possible dans le cadre de l'assurance-vie

AU 31/12/2015

 **2 458** souscripteurs FCP

Fonds versés à H&H :

 **329 000 €**

Investissement Foncière :

 **7,4 M€**

## Assurance-vie

Le contrat d'assurance-vie **Liberalys Vie d'APICIL** est un contrat multi-supports.

### PRINCIPE

- ouvert au FCP Habitat et Humanisme
- rétrocession partielle du droit d'entrée et des frais de gestion

AU 31/12/2015

Nombre de contrats ouverts :  **475**

Fonds versés à H&H :

 **40 171 €**

Investissement Foncière :

 **1,14 M€**

## Livrets d'épargne

Habitat et Humanisme est bénéficiaire d'une dizaine de livrets d'épargne solidaire ou services d'épargne solidaire, proposés par de grands réseaux bancaires français : Banque Postale, Société Générale, Crédit Coopératif, Crédit Mutuel / CIC / BPE / BFM.

### PRINCIPE

- pas de frais
- montants et retraits libres
- partage des intérêts annuels

AU 31/12/2015

 **12 193** livrets en faveur d'H&H  
+ **11%** par rapport à 2014

Don à H&H :

 **727 000 €**


## Epargne salariale

La Fédération Habitat et Humanisme et la Foncière d'Habitat et Humanisme ont l'agrément "Entreprise solidaire" et peuvent à ce titre, bénéficier des fonds communs de placement d'entreprise solidaire (FCPES) :


- par souscription d'actions de la Foncière,
- par souscription d'obligations ou de billets à ordre émis par la Fédération.

AU 31/12/2015

Nombre de FCPE :  **45**

Nombre de sociétés de gestion : **14** 

Investissement Foncière :

 **46,7 M€**  
+ **21,3%** par rapport à 2014

Obligations et BAO souscrits :

 **27,2 M€**  
+ **21,4%** par rapport à 2014



## Les partenariats



### Altarea-Cogedim, Grand Partenaire d'Habitat et Humanisme



Depuis 2007, le groupe Altarea-Cogedim accompagne Habitat et Humanisme à travers un partenariat tout à fait exceptionnel et exemplaire, par son inscription dans la durée, l'implication de l'entreprise, l'ampleur du concours financier et la diversité des lignes d'actions.

**Ce partenariat sera renouvelé pour la troisième fois, en 2016. Il se décline autour de trois axes :**

- renforcer les moyens de prospection et de gestion des logements en Ile-de-France,
- contribuer à la réussite d'un ambitieux programme de construction de pensions de famille et habitats intergénérationnels, en participant au financement et en apportant une aide technique à travers du mécénat de compétences,
- sensibiliser le public et les institutionnels par des opérations de communication.

Parmi les opérations récentes ainsi aidées : la résidence Cézanne à Aix-en-Provence, la résidence pour jeunes de la Rue du Repos à Lyon, la résidence intergénérationnelle de Jouy-en-Josas, un habitat collectif Rue Garibaldi à Lyon.

**Au niveau national, Habitat et Humanisme bénéficie du soutien de nombreuses entreprises et Fondations** qui l'accompagnent pour l'aider à mener à bien sa mission. Ces partenariats se construisent dans la durée et la confiance, ils se nourrissent d'échanges et d'engagements d'actions en commun. Les concours apportés par les entreprises prennent des formes multiples dont le soutien financier, les apports en nature, la mise à disposition de salariés dans le cadre du mécénat de compétences.

#### Crédit Agricole



Dans le cadre du programme Solidarité Logement de Crédit Agricole Solidarité Développement, les Caisses régionales ont soutenu **13 projets immobiliers d'Habitat et Humanisme** à travers la France en 2015.

#### La Macif



La Macif a reconduit en 2015 son partenariat pour une durée de 3 ans, pour participer au financement de l'accompagnement des familles logées, et aux frais de formation des accompagnants. Le partenariat est appelé à se décliner en région, H&H Ile-de-France s'est d'ores et déjà engagée dans cette voie.

#### Société Générale



La Société Générale a poursuivi en 2015 son soutien initié en 2011, à l'opération "Propriétaires et Solidaires" qui permet à Habitat et Humanisme de faire appel aux propriétaires de biens à louer pour loger des personnes en difficulté.

#### Nexity



Depuis début 2015, Nexity soutient l'action d'Habitat et Humanisme par un mécénat financier. Une déclinaison locale est amorcée entre nos structures locales respectives d'Ile-de-France et de Provence.



### Malakoff Médéric



Malakoff Médéric apporte son concours pour produire un guide pratique sur le montage méthodologique d'un projet d'habitat intergénérationnel concernant à la fois les aspects immobiliers et les aspects sociaux.

### Gide Loyrette Nouel



Le cabinet Gide Loyrette Nouel intervient en mécénat de compétences pour du conseil juridique et en 2015, a apporté un soutien financier à une résidence pour jeunes à Paris.

### HomeServe



HomeServe apporte un soutien financier et un programme d'actions en mécénat de compétences : implication dans une table d'hôte d'H&H Rhône, interventions d'urgence en plomberie et électricité dans les lieux de vie collectifs.

### ERDF



En marge de son partenariat avec le Tour de France, ERDF a organisé un défi sportif solidaire interne assorti d'un don à Habitat et Humanisme.

### Harmonie Mutuelle



Dans le cadre de la convention signée en 2015, Harmonie Mutuelle accompagne Habitat et Humanisme sur l'accès à la santé des personnes en difficulté.

Ont notamment été conçus et diffusés, plusieurs documents d'information destinés tant aux familles logées qu'aux équipes d'accompagnants.

### Fondation Simply "le goût du partage"



La Fondation Simply accompagne Habitat et Humanisme pour des projets liés à l'alimentation. En 2015, elle a participé au financement de la cuisine collective d'une pension de famille à Caen.

### Fondation Truffaut



La Fondation Truffaut soutient Habitat et Humanisme pour l'aménagement de jardins solidaires dans les lieux de vie collectifs : en 2015, à Viroflay et à Caen.

### Whirlpool



Dans le cadre du renouvellement de la convention en 2014 pour une durée de 3 ans, Whirlpool continue fidèlement à fournir les gros équipements électroménagers des habitats collectifs. En 2015, 6 projets en ont bénéficié.

### Isover/St-Gobain



Isover a apporté un soutien à des projets de la Foncière sur la performance énergétique. La Fondation St Gobain a soutenu deux projets d'H&H Ile-de-France : le projet Versailles Charton et la réhabilitation de 5 logements à Fresnes.

### Fondation SNCF



La Fondation SNCF accompagne la Fédération H&H sur le développement de l'habitat intergénérationnel. En 2015, le soutien financier a porté particulièrement sur la formation des bénévoles.

### Schneider Electric



Schneider Electric soutient Habitat et Humanisme dans la lutte contre la précarité énergétique.

### Orange



Dans le cadre du mécénat de compétences, Orange met à disposition, à temps partiel, du personnel qualifié, pour des durées de 1 à 3 ans. En 2015, plus de 40 salariés étaient ainsi en poste au sein de la Fédération ou d'une association Habitat et Humanisme.

### GDF SUEZ



GDF SUEZ soutient Habitat et Humanisme dans la lutte contre la précarité énergétique.

### La Poste



Dans le cadre du mécénat de compétences, Le Groupe La Poste met à disposition, à temps partiel (TPAS) ou à plein temps du personnel qualifié, pour des durées de 12 mois à 4 ans. En 2015, 4 salariés étaient en poste au sein des entités du Mouvement Habitat et Humanisme.

### Fondation Somfy, plateforme participative "les Petites Pierres"



La plateforme "les Petites Pierres", a soutenu deux projets d'Habitat et Humanisme en 2015 : une pension de famille à Montpellier et un accueil d'urgence à Lyon.

# RAPPORT FINANCIER

Exercice 2015



Les chiffres sont issus des comptes combinés qui comprennent principalement ceux de la Fédération, des 55 associations, de la Foncière d'Habitat et Humanisme et de 8 AIVS.

*Ces comptes ont été certifiés par le commissaire aux comptes ; le rapport financier complet est disponible sur demande ou consultable sur [www.habitat-humanisme.org](http://www.habitat-humanisme.org).*

## Habitat et Humanisme a poursuivi son développement en 2015.

Un nombre important d'opérations ont été engagées pour un total de 389 logements. Par ailleurs, 421 nouveaux logements ont été réceptionnés permettant ainsi d'accueillir autant de familles supplémentaires.

La générosité du public (dons, legs, produits de l'épargne solidaire et mécénats...) qui a atteint 13,9 M€ en progression de 40% nous a permis de financer notre fonctionnement et notamment l'accompagnement des familles.

Il faut également souligner l'apport essentiel des 3 500 bénévoles du Mouvement (en progression de 170) qui aux côtés des 350 salariés permettent de réaliser nos différentes missions, qui se sont traduites par l'accueil de 1 700 nouvelles familles au cours de l'année 2015.

## Compte de résultat par nature (K€)

PRODUITS	2015	2014
PRODUITS DU PUBLIC	13 992	9 978
AUTRES PRODUITS	2 325	1 899
RECETTES LOCATIVES	23 308	21 781
SUBVENTIONS	14 146	13 925
DOTATION FONDS DÉDIÉS	261	262
<b>TOTAL PRODUITS</b>	<b>54 032</b>	<b>47 845</b>
CHARGES	2015	2014
ACHATS ET CHARGES EXTERNES	22 453	20 665
IMPÔTS ET TAXES	2 004	1 614
CHARGES DE PERSONNEL	14 160	12 891
AMORTISSEMENTS	7 290	7 124
PROVISIONS	1 833	528
CHARGES FINANCIÈRES	802	844
CHARGES EXCEPTIONNELLES	1 398	1 761
DOTATION AUX FONDS DÉDIÉS	1 161	578
<b>TOTAL CHARGES</b>	<b>51 101</b>	<b>46 005</b>
<b>EXCÉDENT COMBINÉ</b>	<b>2 931</b>	<b>1 840</b>

## Bilan synthétique (M€)

ACTIF	2015	2014
<b>ACTIF IMMOBILISE</b>	<b>266,9</b>	<b>235,7</b>
Immo. Incorporelles et Corporelles	264,8	233,9
Immobilisations Financières	2,1	1,8
<b>ACTIF CIRCULANT</b>	<b>106,2</b>	<b>99,0</b>
Dont subventions à recevoir	29,8	29,2
Dont autres créances	3,1	2,5
Dont Trésorerie	73,3	67,3
<b>TOTAL ACTIF</b>	<b>373,1</b>	<b>334,7</b>
PASSIF	2015	2014
<b>CAPITAUX PROPRES</b>	<b>185,6</b>	<b>160,8</b>
Dont Capital et Réserves	182,7	159,0
Dont Excédent	2,9	1,8
<i>Dont Part du Groupe</i>	<i>49,0</i>	<i>41,6</i>
<i>Dont Hors Groupe</i>	<i>136,6</i>	<i>119,2</i>
<b>SUBVENTIONS D'INVESTISSEMENT</b>	<b>95,1</b>	<b>89,0</b>
<b>TOTAL FONDS PROPRES</b>	<b>280,7</b>	<b>249,8</b>
<b>PROVISIONS POUR RISQUES ET CHARGES</b>	<b>4,8</b>	<b>3,6</b>
<b>DETTES</b>	<b>87,6</b>	<b>81,3</b>
Dont Emprunts	74,7	69,2
Dont autres Dettes et Provisions	12,9	12,1
<b>TOTAL PASSIF</b>	<b>373,1</b>	<b>334,7</b>

Les Capitaux Propres, 185,6 M€, sont en hausse de 15%, ils proviennent essentiellement de l'augmentation de capital réalisée en 2015 par notre société Foncière et sont majoritairement détenus par les sympathisants du Mouvement comme le montre la part Hors Groupe de 136,6 M€.

La structure du Bilan est solide puisque les fonds propres, 280,7 M€, couvrent la totalité des actifs immobilisés dont tout le patrimoine de la Foncière. Les dettes financières concernent essentiellement les emprunts contractés par la Foncière H&H et représentent 74,7 M€.

La trésorerie du Mouvement s'élève à 73,3 M€. Elle doit permettre de financer les investissements immobiliers en cours et de faire face à d'éventuels aléas. Elle est spécialement élevée en fin d'année par suite de l'encaissement de l'augmentation de capital du deuxième semestre.

Elle tient compte du fonds de rachat d'actions de 3,2 M€ constitué pour assurer des éventuelles demandes de rachat des actions de la Foncière et HHD. L'excédent du compte de résultats est de 2,9 M€.

La structure du bilan et les équilibres financiers qui en résultent, permettent d'envisager le développement du Mouvement avec sérénité, dans un contexte de diminution durable des subventions publiques.

## Tableau de financement (K€)

Les activités du Mouvement de natures diverses (logement, accompagnement, finance solidaire) sont imparfaitement traduites par le **Compte d'Emploi des Ressources** (CER) combiné qui, en application des normes comptables en vigueur ne retrace pas les investissements immobiliers annuels de la Foncière, ni ses augmentations de capital correspondantes.

Il est par conséquent utile de présenter en complément le tableau de financement combiné du Mouvement.

On observe ainsi que 38 008 K€ d'investissements en logements ont été réalisés au cours de l'exercice 2015.

Ces investissements ont été financés conformément au modèle économique du Mouvement à concurrence de 9 516 K€ par des subventions publiques, 9 184 K€ par des emprunts et enfin par l'augmentation du capital de la Foncière d'Habitat et Humanisme de l'exercice (20 984 K€) ou des exercices antérieurs.

	2015	2014
<b>ÉXCEDENT</b>	<b>2 931</b>	<b>1 840</b>
AMORTISSEMENTS ET PROVISIONS	10 022	7 094
REPRISE DE SUBVENTIONS D'INVESTISSEMENT	- 3 396	- 2 821
<b>AUTOFINANCEMENT COURANT</b>	<b>9 557</b>	<b>6 113</b>
TITRES FHH et AUTRES IMMOBILISATIONS CEDES	6 544	2 268
<b>AUTOFINANCEMENT TOTAL</b>	<b>16 101</b>	<b>8 381</b>
AUGMENTATION DE CAPITAL DE FHH	20 984	16 940
SUBVENTIONS D'INVESTISSEMENT	9 516	8 822
EMPRUNTS	9 184	7 852
<b>RESSOURCES</b>	<b>55 785</b>	<b>41 995</b>
INVESTISSEMENTS EN LOGEMENTS	38 008	34 246
ACTIONS FHH ET HHD	5 842	4 822
AUTRES INVESTISSEMENTS	1 124	1 288
REMBOURSEMENT D'EMPRUNTS	3 662	2 523
<b>EMPLOIS</b>	<b>48 636</b>	<b>42 879</b>
BESOIN EN FONDS DE ROULEMENT	1 221	- 472
<b>VARIATION DE TRESORERIE</b>	<b>5 928</b>	<b>- 412</b>

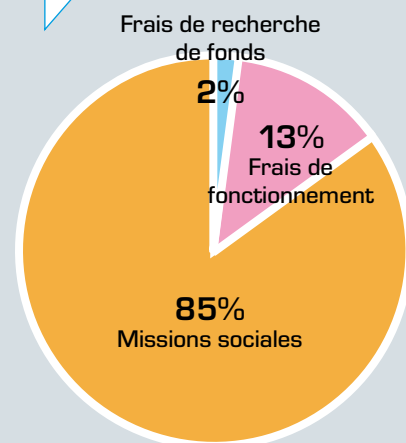


### Compte d'emploi des ressources

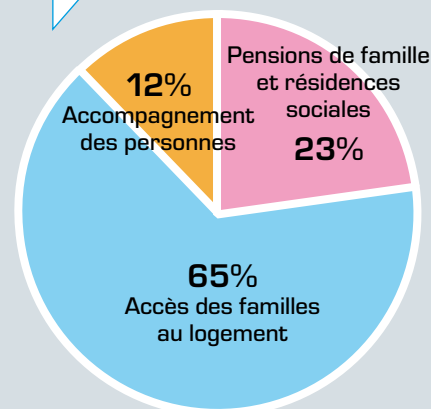
EMPLOIS (K€)	EMPLOIS 2015	AFFECTATION PAR EMPLOI DES RESSOURCES AGP*
<b>MISSIONS SOCIALES</b>	<b>39 703</b>	<b>5 084</b>
Accès des familles au logement	25 853	1 470
Accompagnement des personnes	4 737	1 816
Pensions de famille et résidences sociales	9 113	1 798
<b>FRAIS DE RECHERCHE DE FONDS</b>	<b>1 112</b>	<b>1 012</b>
<b>FRAIS DE FONCTIONNEMENT</b>	<b>6 816</b>	<b>5 862</b>
dont : animation	1 016	
dont : fonctionnement	4 835	
dont : communication	965	
<b>CHARGES EXCEPTIONNELLES</b>	<b>475</b>	<b>475</b>
<b>I. TOTAL DES EMPLOIS DE L'EXERCICE INSCRITS AU COMPTE DE RESULTAT</b>	<b>48 106</b>	
<b>II. DOTATION AUX PROVISIONS</b>	<b>1 833</b>	
<b>III. ENGAGEMENTS A REALISER SUR RESSOURCES AFFECTEES</b>	<b>1 161</b>	
<b>IV. EXCEDENT DE RESSOURCES DE L'EXERCICE</b>	<b>2 931</b>	
<b>V. TOTAL GENERAL</b>	<b>54 031</b>	<b>12 433</b>
<b>VI. PART DES ACQUISITIONS D'IMMOBILISATIONS DE L'EXERCICE FINANCEES PAR LES RESSOURCES COLLECTEES AUPRES DU PUBLIC</b>		<b>1 752</b>
<b>VII. NEUTRALISATION DES DOTATIONS AUX AMORTISSEMENTS FINANCEES PAR LES RESSOURCES COLLECTEES AUPRES DU PUBLIC</b>		<b>-630</b>
<b>VIII. TOTAL DES EMPLOIS FINANCES</b>		<b>13 555</b>

\*AGP = Affectation par emploi des Ressources collectées auprès du public utilisées sur 2015.

#### Emplois (48,1 M€)



#### dont Missions sociales (39,7 M€)



**Le total des Emplois, 48,1 M€, a augmenté de 8,2% par rapport à 2014.**

**Habitat et Humanisme a consacré 39,7 M€ à ses missions sociales**, soit plus de 82,5% de ses ressources.

Sur ces emplois, 5,08 M€ proviennent des ressources collectées auprès du public.

**L'accompagnement** des personnes est effectué :

- soit pour des locataires en logement individuel pour un montant de 4,7 M€ soit + 6,2%,
- soit pour des résidents en pensions de famille, maisons relais et lieux de vie d'urgence ou résidences intergénérationnelles. Les dépenses d'accompagnement dans ces derniers s'élèvent à 9,1 M€ soit une augmentation de 5,1 % par rapport à 2014.

**Les frais de recherche de fonds**, 1,1 M€, restent contenus à 2,3%.

**Les frais de fonctionnement**, 6,8 M€, soit 14,2% des ressources, concernent l'animation d'un Mouvement de plus de soixante struc-

tures juridiques, mobilisant plus de 3 500 bénévoles et 350 salariés, pour loger et accompagner quelque 6 500 familles, dont 1 700 nouvelles familles en 2015.

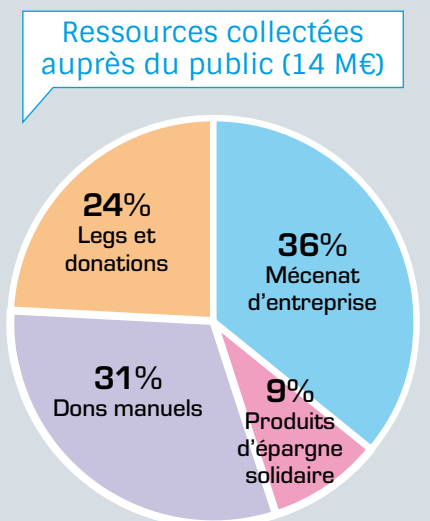
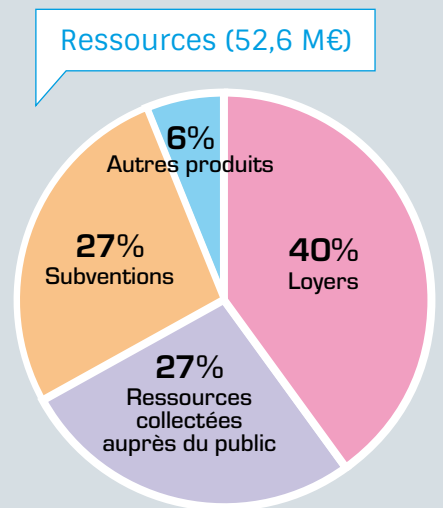
Les deux missions sociales fondamentales du Mouvement sont l'accès au logement et l'accompagnement des familles et personnes seules, en difficulté.

**Les dépenses pour l'accès des personnes à un logement**, 25,8 M€, comprennent celles de la Foncière d'H&H, hors investissements immobiliers, et celles de loyers payés par les associations aux propriétaires privés qui confient des logements au Mouvement.

181 sessions de formation ont été organisées en 2015 rassemblant 1 960 participants, dont 650 personnes qui ont suivi des formations à l'accompagnement.

Il est à remarquer que ne figurent pas dans les emplois les 38 M€ investis par la Foncière pour mettre en chantier ou achever 383 logements en 2015. (Voir tableau de financement)

RESSOURCES (K€)	TOTAL DES RESSOURCES 2015	RESSOURCES COLLECTÉES AUPRES DU PUBLIC EN 2015
REPORT DES RESSOURCES NON AFFECTÉES ET NON UTILISÉES		489
RESSOURCES COLLECTÉES AUPRES DU PUBLIC		13 992
<b>Dons et legs collectés</b>	<b>12 770</b>	
Dons manuels	4 352	
Legs et donations	3 401	
Mécénat d'entreprises	5 017	
<b>Autres produits liés à l'appel à la générosité</b>	<b>1 222</b>	
Produits d'épargne solidaire et de partage	1 021	
Manifestations	71	
Cotisations	130	
<b>SUBVENTIONS</b>	<b>14 146</b>	
Subventions reçues de l'Etat et des collectivités	14 146	
<b>AUTRES PRODUITS</b>	<b>24 459</b>	
Autres produits	896	
Autres produits financiers	1 183	
Loyers	21 335	
Honoraires de gestion	800	
Produits de cessions d'actions FHH	245	
<b>I. TOTAL DES RESSOURCES DE L'EXERCICE AU COMPTE DE RESULTAT</b>	<b>52 597</b>	
<b>II. REPRISE DES PROVISIONS</b>		
<b>III. REPORT DES RESSOURCES AFFECTÉES NON UTILISÉES DES EXERCICES ANTERIEURS</b>	<b>262</b>	
<b>IV. VARIATION DES FONDS DEDIES COLLECTES AUPRES DU PUBLIC</b>		<b>-856</b>
<b>V. INSUFFISANCE DE RESSOURCES DE L'EXERCICE</b>		
<b>VI. TOTAL GENERAL</b>	<b>52 859</b>	<b>13 136</b>
<b>VIII. TOTAL DES EMPLOIS FINANCES</b>		<b>13 555</b>
<b>SOLDE DES RESSOURCES COLLECTÉES AUPRES DU PUBLIC NON AFFECTÉES ET NON UTILISÉES EN FIN D'EXERCICE</b>		<b>70</b>
<b>CONTRIBUTION VOLONTAIRE EN NATURE : BÉNÉVOLAT</b>	<b>7 400</b>	



Le total des Ressources, 52,6 M€, est en hausse de 12,9% par rapport à 2014.

Les ressources collectées auprès du public, 14 M€, témoignent de l'attachement des sympathisants d'Habitat et Humanisme malgré la crise économique. Elles représentent 27% des ressources.

Habitat et Humanisme a recours à toutes les formes de collecte, dons, legs et donations, mécénat et produits de partage de l'épargne solidaire... La diversification des ressources est une sécurité et favorise une récurrence globale du montant collecté.

Les subventions d'investissement ou de fonctionnement, 14,1 M€, contribuent pour 27%. Le modèle économique d'Habitat et Humanisme est donc lié partiellement à la situation financière de l'Etat et des collectivités.

Les loyers versés par les ménages logés, 21,3 M€ représentent près de 41% des ressources. Ils sont en augmentation de 5,9% du fait de l'augmentation du nombre des personnes

concernées. Toutes les familles s'acquittent d'un loyer, de faible montant, mais qui les inscrit dans leur responsabilité de locataires.

Le solde des ressources provient de Fondations, de produits financiers et autres. Le Mouvement est toujours en recherche de nouvelles sources de solidarité.

Il est à remarquer que dans le total des ressources de 52,6 M€ ne figurent pas, pour des raisons de norme comptable, les 21 M€ d'augmentations de capital de la Foncière en 2015 qui témoignent de la confiance et de la solidarité de nos actionnaires (Voir tableau de financement).

Par ailleurs, le Mouvement bénéficie, en plus du concours de ses 350 salariés, de l'énergie de 3 500 bénévoles, représentant 289 ETP (Equivalent Temps Plein), soit 7,4 M€ (SMIC chargé), qu'il lui serait difficile de financer.

# ORGANISATION

## Organigramme

En 2016, le Mouvement Habitat et Humanisme est composé :

- de la Fédération Habitat et Humanisme
- des 55 associations Habitat et Humanisme
- de 8 AIVS
- de la Foncière d'Habitat et Humanisme

Les AIVS sont également des associations qui adhèrent à la Charte d'Habitat et Humanisme et se soumettent au règlement intérieur du Mouvement. La Fédération Habitat et Humanisme, est représentée au sein de leur Conseil d'Administration.

**55** associations  
**80** sur  
départements

Les associations Habitat et Humanisme sont des associations de plein droit. Leurs membres sont les adhérents qui paient une cotisation annuelle et élisent leur Conseil d'Administration au sein duquel la Fédération a un représentant. Toutes les associations adhèrent à la Charte d'Habitat et Humanisme et se soumettent au règlement intérieur du Mouvement.

**8** AIVS

La Fédération Habitat et Humanisme  
L'AG de la Fédération Habitat et Humanisme, reconnue d'utilité publique, comprend 79 membres dont les 63 Présidents d'associations locales et AIVS du Mouvement, et des personnalités qualifiées.

**Fédération**  
reconnue d'utilité  
publique

**Société Foncière**  
d'Habitat et Humanisme

La Foncière est une société en commandite par action. L'associé commandité est la SARL FG2H, entièrement contrôlée par la Fédération Habitat et Humanisme, et représentée par son gérant Patrice Raulin. Un Conseil de Surveillance représente les commanditaires, son Président est Pierre Jamet.



# GOUVERNANCE & CONTRÔLE

## de la Fédération Habitat et Humanisme

### Le Conseil d'administration au 31 décembre 2015

Le Conseil d'administration est composé de 30 membres, majoritairement des présidents d'association et des personnalités qualifiées. Leur mandat est de trois ans renouvelable deux fois.

Le Conseil se réunit cinq fois par an.

Son Bureau comprend un président, trois vice-présidents, un trésorier et un secrétaire.

### Bureau de la Fédération

<b>Bernard Devert</b>	<i>Président</i>
<b>Christiane Reymond</b>	<i>Vice-Présidente</i>
<b>Antoine Fayet</b>	<i>Vice-Président</i>
<b>Bernard de Korsak</b>	<i>Vice-Président</i>
<b>Philippe Forgues</b>	<i>Trésorier</i>
<b>Michel Chomette</b>	<i>Secrétaire</i>
<b>Xavier Decroix</b>	
<b>Pierre Macé</b>	<i>H&amp;H Maine-et-Loire</i>
<b>Bernard Usquin</b>	<i>H&amp;H Ile-de-France</i>
<b>François Pepers</b>	<i>H&amp;H Manche</i>

### Les Comités consultatifs

• **Le Comité des auditeurs** : le Comité des auditeurs de la Fédération est composé de 12 bénévoles qualifiés qui interviennent auprès de l'ensemble des structures du Mouvement dans le cadre de programmes de contrôles pluriannuels, ou sur demande spécifique.

Le rapport de synthèse des travaux du Comité des auditeurs est présenté lors de l'Assemblée Générale annuelle de la Fédération.

• **Le Comité des donateurs** : composé de représentants de toutes les catégories de sympathisants du Mouvement (donateurs, souscripteurs, bénévoles), il a pour mission de veiller à la bonne utilisation des fonds collectés et à leur emploi en toute transparence.

• **Le Comité des risques** : Il est composé d'auditeurs, de présidents d'association et d'administrateurs. Il est chargé d'établir la cartographie des risques du Mouvement, et d'en suivre l'évolution et la résolution.

Il présente son rapport de synthèse annuel au cours de l'Assemblée Générale de la Fédération.

### Membres du Conseil d'administration

<b>Daniel Bintz</b>	<i>H&amp;H Gestion Alsace</i>
<b>Gilles de Bohan</b>	<i>H&amp;H Charente-Maritime Deux Sèvres</i>
<b>François Briet</b>	<i>H&amp;H Champagne-Ardenne</i>
<b>Philippe Clairret</b>	<i>H&amp;H Hérault</i>
<b>Jean-François Carencio</b>	
<b>Jean-Bernard Coffy</b>	
<b>François Debiesse</b>	
<b>Luc Fichter</b>	<i>H&amp;H Provence</i>
<b>Jean-Marie Lafrette</b>	<i>H&amp;H Aisne</i>
<b>Olivier Leboucher</b>	<i>H&amp;H Morbihan</i>
<b>François Louis</b>	<i>H&amp;H Gestion</i>
<b>Claude Marchal</b>	
<b>Yves Massenet</b>	<i>H&amp;H Gironde</i>
<b>Denis Michenaud</b>	<i>H&amp;H Indre-et-Loire</i>
<b>Bruno Pellissier</b>	<i>H&amp;H Isère</i>
<b>Christophe Perrin</b>	<i>H&amp;H Rhône</i>
<b>Patrice Raulin</b>	<i>Foncière H&amp;H</i>
<b>Jacques Reumaux</b>	<i>H&amp;H Côte-d'Or</i>
<b>Pierre Verdeaux</b>	<i>H&amp;H Lorraine</i>
<b>Béatrice Wettstein</b>	<i>H&amp;H Oise</i>

### Audits et contrôles

• **Commissaire aux Comptes** : les comptes sociaux de la Fédération et les comptes combinés du Mouvement sont certifiés par le cabinet Acti Conseil. Les comptes de la Foncière d'Habitat et Humanisme sont certifiés par le Cabinet Ernst and Young.

• **Le Comité de la Charte** de déontologie des organisations faisant appel à la générosité du public délivre un agrément triennal. Celui-ci a été renouvelé le 19 décembre 2013. Les contrôleurs du Comité de la Charte auprès du Mouvement sont Messieurs Bernard Malan et Michel Marcenac.

• **L'ANCOLS** (Agence Nationale de Contrôle du Logement Social) : la Foncière d'Habitat et Humanisme fait l'objet de contrôles réguliers de l'ANCOLS (ex MILOS).

Enfin, la Cour des Comptes peut contrôler toute association dès lors qu'elle est reconnue d'utilité publique et sollicite la générosité publique en France.



# 2015

Rapport d'activité

**Conception graphique :**  
[www.onna-noko.com](http://www.onna-noko.com)

**Crédits Photos :** Jérémy Jung,  
Luc Benevello, Nicolas Baker,  
©Piw, Alan Dub, Guillaume  
Atger, Aurélien Marquot,  
Fotolia, Shutterstock.

habitat et humanisme



69, chemin de Vassieux  
69647 Caluire et Cuire cedex  
Tél : 04 72 27 42 58  
[contact@habitat-humanisme.org](mailto:contact@habitat-humanisme.org)