

H & H

LES CHIFFRES 2017

COMMENT
HABITAT ET HUMANISME
FINANCE SON ACTION ?

Depuis plus de 30 ans, pour répondre à l'exclusion et l'isolement des personnes en difficulté, Habitat et Humanisme agit en faveur du logement, de l'insertion et de la recréation de liens sociaux.

MISSION

Le Mouvement s'est donné pour mission :

- de permettre aux personnes à faibles ressources, précarisées en raison de leur situation sociale, de leur âge, de leur handicap ou de leur santé, d'accéder à un logement décent, adapté à leur situation et leurs ressources,
- de contribuer à une ville ouverte à tous, en privilégiant les logements situés dans "des quartiers équilibrés",
- de proposer un accompagnement personnalisé ou collectif pour favoriser la recréation de liens et l'insertion sociale.

ORGANISATION

Le Mouvement Habitat et Humanisme est composé d'une Fédération reconnue d'utilité publique rassemblant :

- **55 associations** couvrant 80 départements,
- **1 association** en Belgique,
- **2 sociétés foncières,**
- **8 AIVS,**
- **l'association La Pierre Angulaire** qui gère un réseau d'établissements de retraite et de soins,
- **l'association "Accession solidaire"** qui accompagne l'accession sociale à la propriété.

PRODUCTION DE LOGEMENTS ET D'EHPAD

Pour financer leurs opérations d'achat et de rénovation de logements et d'EHPAD*, la Foncière d'H&H et EHD agréées par l'Etat, reçoivent des **subventions et prêts à long terme**, en complément des **apports en fonds propres**. Ceux-ci sont constitués grâce à des augmentations de capital. Ces fonds collectés auprès du public sont des **investissements solidaires** dont les actionnaires restent propriétaires.

Par ailleurs, les foncières reçoivent les **loyers correspondant aux logements produits**. Il s'agit de loyers conventionnés et de prix de journée (pour les EHPAD) qui leur permettent de rembourser **les emprunts contractés** auprès de la Caisse des Dépôts et de banques.

PROPRIÉTAIRES SOLIDAIRES

Habitat et Humanisme fait appel à des propriétaires de logements à louer qui lui confient leurs biens. Ces derniers sont gérés soit par le biais d'un mandat de gestion via une agence de type AIVS** soit, en direct, dans le cas de la sous-location. Les loyers sont perçus et reversés aux propriétaires.

ACCOMPAGNEMENT

Au sein du mouvement H&H, **2 045 bénévoles** sont investis dans l'accompagnement des personnes logées (hors EHPAD). Ils sont entourés de **207 salariés**. Les coûts inhérents à l'accompagnement (salaires, formation, déplacements...) sont couverts par des subventions, du mécénat et des ressources issues de la générosité publique (dons,...).

ACTIVITÉ MÉDICO-SOCIALE

Les EHPAD reçoivent des dotations de leurs Autorités de Tutelles, le Conseil Départemental et l'Agence Régionale de Santé, pour l'hébergement, le soin et la dépendance.

FONCTIONNEMENT, COMMUNICATION ET RECHERCHE DE FONDS

Ces coûts sont majoritairement couverts par des ressources issues de la générosité publique : dons, cotisations, produits d'épargne solidaire, ainsi que par du mécénat.

*EHPAD : Etablissement d'Hébergement pour Personnes Agées Dépendantes

**AIVS : Agence Immobilière à Vocation Sociale

RAPPORT FINANCIER DE L'EXERCICE 2017

EMPLOIS

Les emplois progressent fortement entre 2016 et 2017, passant de 127 M€ à 167 M€ (soit 40 M€, +39%).

Cette hausse se retrouve dans les 4 activités du Mouvement dans les dépenses de missions sociales dans la mesure où 90% des emplois leurs sont consacrés.

- **L'accès des familles au logement** atteint **40 M€** et progresse de **7 M€**.
- **L'accompagnement des personnes en logement** individuel (y compris l'action d'accueil de migrants) s'élève à **11 M€** et progresse de **4 M€**.
- **L'accompagnement des personnes en lieu de vie collectif** atteint **17 M€** et progresse de **6 M€**.
- **L'accueil et soin de personnes âgées** (EHPAD) atteint **76 M€** et progresse de **19 M€**. Cette forte hausse est en grande partie imputable à l'intégration de nouveaux établissements et à la réhabilitation de 2 d'entre eux.

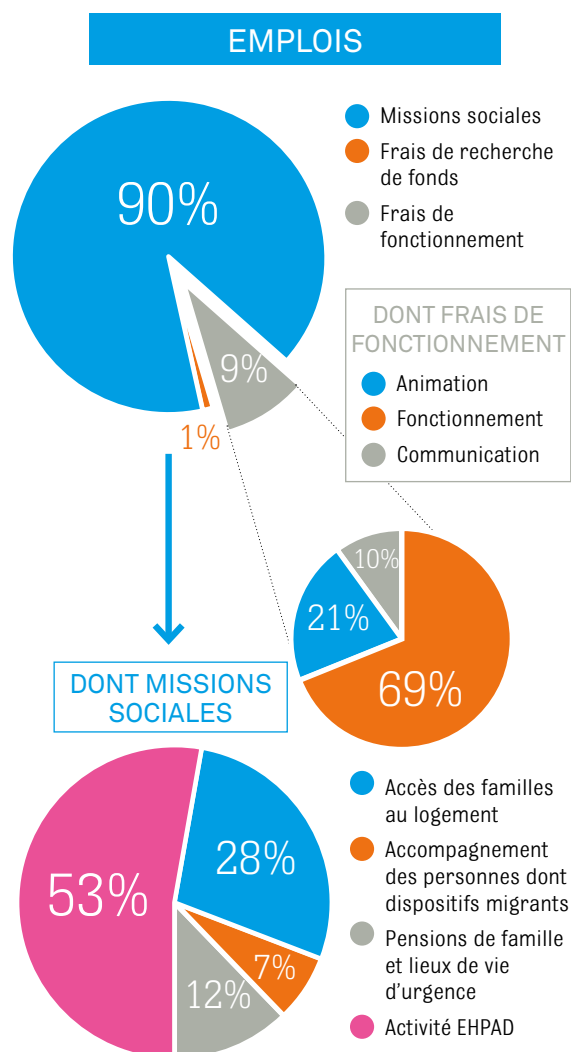
Les actions qui permettent de répondre à l'exclusion et à l'isolement des personnes en difficulté par le logement, l'insertion et la recréation de liens sociaux ressortent à **144,4 M€**.

Elles représentent 90% des dépenses, et ce, **sans la valorisation du temps passé par les 4 000 bénévoles du Mouvement (montant valorisé à 7,9 M€)**.

Les frais de recherche de fonds s'élèvent à 1,5 M€. Ils sont constitués par les dépenses d'animation du réseau des donateurs et des souscripteurs du Mouvement, ainsi que par les frais de traitement des dons et souscriptions.

Les frais de fonctionnement ressortent à 13,4 M€. Ils sont composés par toutes les dépenses de communication, de gestion administrative, informatique, juridique et financière d'un Mouvement de plus de quatre-vingt structures juridiques, mobilisant bénévoles et salariés, pour loger et accompagner quelque **7 500 familles et 2 600 personnes âgées dépendantes, dont 1 730 nouvelles familles et 600 nouvelles personnes âgées dépendantes en 2017**. Il est à noter que figurent dans les frais de fonctionnement, dans le poste animation, les coûts de l'Ecole du Mouvement qui organise des formations internes pour toutes les activités exercées au sein du Mouvement (Accompagnement, Immobilier, Fonctions supports...). 1 500 bénévoles et 568 salariés ont bénéficié d'une formation sur 2017.

Il est à remarquer que ne figurent pas dans les emplois **les 70,2 M€ investis** par les sociétés foncières au cours de l'exercice. (cf : *Tableau de Financement*)



BILAN SYNTHÉTIQUE EN M€

ACTIF	2017	2016
ACTIF IMMOBILISÉ	582,0	497,8
Immo. Incorporelles et Corporelles	573,5	492,6
Immobilisations Financières	8,5	5,2
ACTIF CIRCULANT	207,3	183,4
Dont subventions à recevoir	34,4	34,7
Dont autres créances	35,3	20,7
Dont Trésorerie	137,6	128,0
TOTAL ACTIF	789,3	681,2
PASSIF		
CAPITAUX PROPRES	404,8	356,0
Dont Capital et Réserves	402,4	352,0
Dont Excédent	2,4	4,0
Dont Part du Groupe	121,1	81,9
Dont Hors Groupe	283,7	274,1
SUBVENTIONS D'INVESTISSEMENT	131,3	125,7
TOTAL FONDS PROPRES	536,1	481,7
PROVISIONS POUR RISQUES ET CHARGES	12,4	10,6
DETTES	240,8	188,9
Dont Emprunts	185,6	154,0
Dont autres Dettes et Provisions	55,2	34,9
TOTAL PASSIF	789,3	681,2

La progression de l'actif immobilisé s'explique par les acquisitions réalisées par les sociétés foncières et l'intégration de plusieurs EHPAD dans les comptes.

La progression des capitaux propres provient des augmentations de capital réalisées par les foncières, et par l'entrée de nouvelles structures dans le médico-social. Le capital est toujours majoritairement détenu par les sympathisants du Mouvement.

Les dettes financières concernent les emprunts contractés par les foncières. La hausse est liée à l'augmentation du parc immobilier.

La Trésorerie s'élève à 137,6 M€. Elle est affectée aux investissements immobiliers engagés et en cours, décidés par le Comité d'Engagement. Elle est particulièrement élevée en fin d'année suite à l'encaissement des augmentations de capital du 2^{ème} semestre.

La structure du bilan est solide puisque les fonds propres couvrent 70% des actifs immobilisés, et les équilibres financiers qui en résultent permettent d'envisager le développement du Mouvement avec sérénité, dans un contexte de diminution durable des subventions publiques et d'une évolution de la fiscalité limitant les avantages liés aux souscriptions dans le capital de nos foncières.

Les chiffres sont issus des comptes combinés qui comprennent principalement ceux de la Fédération Habitat et Humanisme, des 55 associations locales, de l'association Accession Solidaire (anciennement Mouvement d'Aide au Logement), de la Foncière d'Habitat et Humanisme, de 8 AIVS du Mouvement, de l'association La Pierre Angulaire et de Entreprendre pour Humaniser la Dépendance.

Ces comptes sont certifiés par le commissaire aux comptes ; le rapport financier complet est disponible sur demande ou consultable sur www.habitat-humanisme.org

RESSOURCES

Les ressources progressent entre 2016 et 2017 de 41 M€ et passent de 123 M€ à 165 M€ (+33%).

Les ressources collectées auprès du public ressortent à 12,8 M€. Habitat et Humanisme a recours à toutes les formes de collecte : dons, legs et donations, mécénat et produits de partage de l'épargne solidaire. La somme perçue témoigne de l'attachement fidèle des sympathisants au Mouvement.

Les subventions reçues de l'Etat et des collectivités s'élèvent à **21,7 M€**. Elles permettent principalement de financer l'accompagnement des personnes et l'activité sociale des pensions de famille. Le modèle économique d'Habitat et Humanisme est donc en partie lié à la politique de l'Etat et des Collectivités.

Les dotations médico-sociales s'élèvent à **46,9 M€**. Versées par l'Etat et les collectivités, elles permettent de financer le réseau d'établissements d'accueil et de soins de personnes âgées fragilisées ou dépendantes à faibles ressources. La progression des subventions reçues s'explique par l'intégration de nouveaux établissements.

Les recettes issues de l'activité s'élèvent à **83,1 M€**

• **Les recettes de l'hébergement médico-social** s'établissent à **42,8 M€**. Elles représentent la contribution des résidents de

nos établissements pour personnes âgées.

• **Les loyers versés, 29,9 M€**, sont en progression de 14.6% du fait de l'augmentation du nombre de personnes logées. Toutes les familles s'acquittent d'un loyer, de faible montant, mais qui les inscrit dans leur responsabilité de locataires.

Le solde des ressources provient de Fondations, de produits financiers et d'autres produits (comme les plus-values de cession). Dans ces conditions, le Mouvement a dégagé un **résultat net comptable positif au 31/12/2017 de 2,4 M€**.

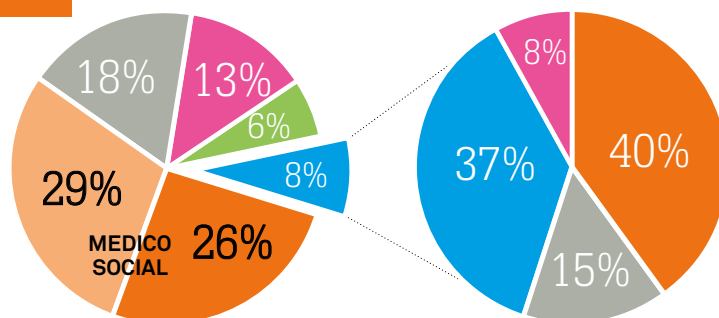
Le Mouvement est toujours en recherche de nouvelles sources de générosité.

Il est à remarquer que dans le total des ressources de **164,6 M€** ne figurent pas, pour des raisons de norme comptable, les **46 M€** d'augmentations de capital des deux sociétés foncières qui témoignent de la confiance et de la solidarité de nos actionnaires. (Voir Tableau de Financement)

Par ailleurs, le Mouvement bénéficie, en plus du concours de ses 1 500 salariés, de l'énergie de près de 4 000 bénévoles, représentant 318 ETP (équivalent temps plein), soit 7,9 M€ (SMIC chargé), qu'il lui serait difficile de financer.

RESSOURCES

- Recettes collectées auprès du public
- Hébergement medico-social
- Dotation medico-sociale
- Loyers
- Subventions et autres fonds publics
- Autres produits



RECETTES COLLECTÉES AUPRÈS DU PUBLIC

- Mécénat
- Dons manuels
- Legs et donations
- Produits d'épargne solidaire

TABLEAU DE FINANCEMENT EN M€

	2017	2016
EXCEDENT	2,4	4,0
AMORTISSEMENTS ET PROVISIONS	27,9	22,5
REPRISE DE SUBVENTIONS D'INVESTISSEMENT	-11,3	-12,2
AUTOFINANCEMENT COURANT	19,0	14,3
CESSION D'ACTIFS FINANCIERS	2,8	1,9
AUTOFINANCEMENT TOTAL	21,8	16,2
AUGMENTATION DE CAPITAL	46,0	40,0
SUBVENTIONS D'INVESTISSEMENT	7,8	15,1
EMPRUNTS	24,4	41,2
RESSOURCES	100,0	112,3
INVESTISSEMENTS IMMOBILIERS	70,2	64,2
INVESTISSEMENTS FINANCIERS	2,0	6,3
REMBOURSEMENT D'EMPRUNTS	7,8	21,7
EMPLOIS	80,0	92,2
VARIATION NETTE	20,0	20,2
VARIATION DU BESOIN EN FONDS DE ROULEMENT	10,5	2,4
VARIATION DE TRESORERIE	9,5	17,8

Les activités du Mouvement, de natures diverses (logement, accompagnement des familles, accueil des personnes âgées et appel à la finance solidaire) sont imparfaitement traduites par le Compte d'Emploi des Ressources combiné (CER). En effet, l'application des normes comptables en vigueur ne permet pas de retracer les investissements immobiliers réalisés par les foncières du Mouvement, ni leurs financements au travers des augmentations de capital, des emprunts et des subventions.

Il a donc été décidé de présenter le tableau de financement combiné du Mouvement à partir des flux réels de l'exercice en excluant les variations des postes de bilan résultant des écarts de périmètre de combinaison.

Ce tableau fait ressortir que les **70,2 M€** d'investissements immobiliers et financiers (hors variation de périmètre) dans les logements individuels et collectifs, ainsi que dans les EHPAD ont été financés par des augmentations de capital à hauteur de **46 M€**, des emprunts pour de **24,4 M€**, des subventions pour **7,8 M€** et de l'autofinancement pour le reliquat, conformément au modèle économique du Mouvement.

Au cours de l'exercice, le Mouvement a généré une marge d'autofinancement de **21,8 M€** et une trésorerie additionnelle de **9,5 M€**.

ORGANISATION & GOUVERNANCE

- Adhésion à la charte et aux statuts du Mouvement
- Participation au capital

Associations

Sociétés Foncières

LA FÉDÉRATION HABITAT ET HUMANISME a un Conseil d'Administration composé de 31 membres, majoritairement des présidents d'association et des personnalités qualifiées. Son AG comprend 79 membres dont les Présidents des structures qui composent le Mouvement et des personnalités qualifiées.



EHD est une société coopérative d'intérêt collectif à capital variable, présidée par Bernard Devert. La Fédération H&H et La Pierre Angulaire sont représentées au sein de son Conseil d'Administration.




LA FONCIÈRE D'H&H est une société en commandite par action. L'associé commandité est la SARL FG2H, entièrement contrôlée par la Fédération Habitat et Humanisme. Un Conseil de Surveillance représente les commanditaires.

LES ASSOCIATIONS HABITAT ET HUMANISME, LES AIVS ET LA PIERRE ANGULAIRE sont des associations qui adhèrent à la Charte d'Habitat et Humanisme et se soumettent au règlement intérieur du Mouvement. La Fédération a un représentant au sein de leur conseil d'administration.

CHIFFRES CLÉS 2017

1 730 nouvelles familles logées
700 nouvelles personnes accueillies en centre d'accueil d'urgence
600 nouvelles personnes accueillies dans ces établissements

Au 31/12/2017 :

7 624 logements acquis en propre ou gérés pour le compte de tiers 
360 places d'accueil d'urgence
40 EHPAD* pour **2 640** lits et **4** SSIAD**
1 500 salariés  **4 000** bénévoles 

*Établissement d'Hébergement pour Personnes Agées Dépendantes
 **Service de Soins Infirmiers à Domicile

BUREAU DE LA FÉDÉRATION

Bernard Devert	Président
Philippe Forgues	Administrateur Délégué
Alix Guibert	Vice-Présidente
Patrice Raulin	Vice-Président
Michel Chomette	Trésorier
Thibault Couturier	Trésorier adjoint
François Louis	Secrétaire
Béatrice Jouanneau	Secrétaire adjointe
Françoise Delvoye	Membre (H&H Nord-Pas-de-Calais)
Bruno Pellissier	Membre (H&H Isère)
François Pepers	Membre (H&H Manche)

Le Bureau de la Fédération se réunit mensuellement.

DIRECTION GÉNÉRALE : **Céline Beaujolin**

LES COMITÉS CONSULTATIFS

- Le Comité des auditeurs
- Le Comité des donateurs
- Le Comité des risques

Les comptes sociaux de la Fédération et les comptes combinés du Mouvement sont certifiés par le cabinet Acti Conseil.