

# Rapport d'activité

2025



habitat &  
humanisme

RHÔNE

# Sommaire

- 4 Implantations dans le Rhône
- 6 Faits marquants spécial 40 ans
- 8 Le rapport moral du Président
- 9 Le mot du Directeur Général
- 10 Tous engagés !

## 11 LOGEMENT ACCOMPAGNÉ & HÉBERGEMENT

- 12 Logement accompagné collectif
- 14 Logement accompagné diffus
- 15 Hébergement

## 17 ACCOMPAGNEMENT TRANSVERSAL

- 18 Santé
- 19 Alimentation durable
- 19 Culture
- 20 Escales Solidaires
- 22 Insertion professionnelle

## 23 RÉNOVER ET DÉVELOPPER L'HABITAT

- 24 Foncière Habitat et Humanisme
- 25 Patrimoine
- 25 Hébergement d'urgence
- 26 Propriétaires Solidaires
- 26 Les institutionnels
- 27 Régie Nouvelle, notre AIVS
- 28 Ils nous soutiennent
- 31 Rapport financier
- 38 Le mot de Bernard Devert
- 39 Annexes

## Chiffres clés 2025



# 16 734

**PERSONNES QUE  
NOUS AVONS  
ACCOMPAGNÉES  
ET/OU LOGÉES**



# 3 677

**TOTAL DU PARC  
HABITAT\***

# 2 900

**LOGEMENTS**

# 777

**PLACES  
D'HÉBERGEMENT**



# 7

**ESCALES SOLIDAIRES  
+ 1 MOBILE**  
(nos tiers-lieux solidaires)

# 2

**ACCUEILS  
DE JOUR**

# 239

**SALARIÉS**

# 1 191

**BÉNÉVOLES  
ENGAGÉS**

# 4 505

**SYMPATHISANTS**

# 1 696

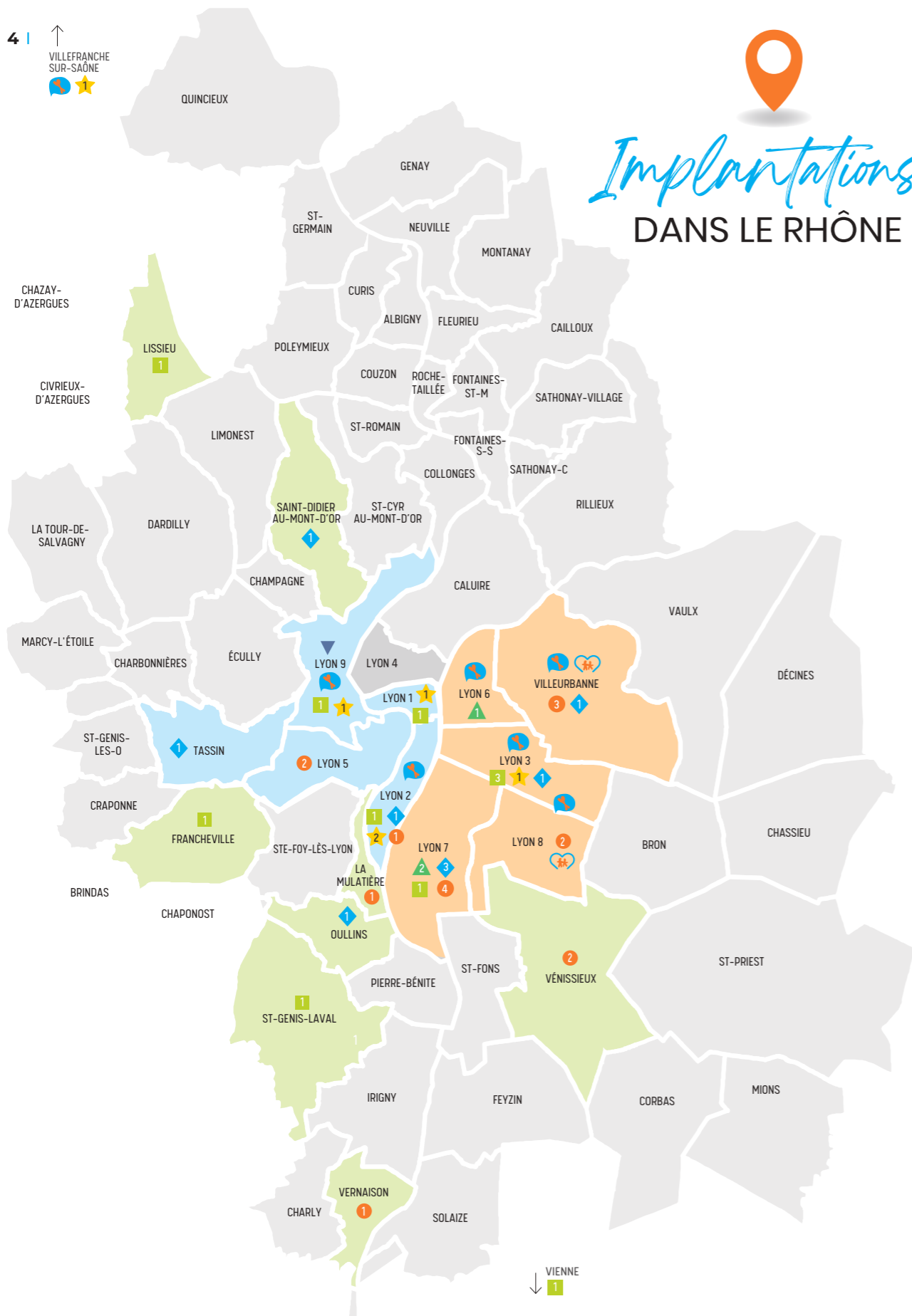
**ADHÉRENTS**

# 52

**MÉCÈNES**

\* Ce chiffre n'inclut pas les autres lots (locaux commerciaux, garages, parkings...). Voir l'annexe p. 39 qui reprend le détail par commune du parc de logements.





# Implantations DANS LE RHÔNE

## Territoire Ouest

LYON 1	★	La Cour des Voraces : 53 logements
LYON 1	■	PDF Maison des Halles : 23 logements
LYON 2	●	CHRS' Train de Nuit : 70 places
LYON 2	★	Espace Emmanuel Mounier : 114 logements
LYON 2	◆	Le Monolithe : 16 logements
LYON 2	★	Le Petit Prince : 50 logements
LYON 2	■	PDF Maison des 2 Rives : 17 logements
LYON 2	🗺️	Escale Solidaire du 2
LYON 5	●	CHU <sup>2</sup> Maison des Amies du Monde : 20 places
LYON 5	●	CHU <sup>2</sup> La Baraka-Gémeaux : 20 places
LYON 9	■	PDF Dumas de Loire : 21 logements
LYON 9	★	Marietton-Tissot : 53 logements
LYON 9	▼	Dispositif Arborescence* : 90 places
LYON 9	🗺️	Escale Solidaire du 9
TASSIN	◆	Rue Victor Hugo : 30 logements

## Territoire Extérieur

FRANCHEVILLE	■	PDF Bouée Ste-Bernadette : 22 logements
LA MULATIÈRE	●	CHU <sup>2</sup> La Mulatière : 70 places
LISSIEU	■	PDF Domaine des Calles : 22 logements
OULLINS	◆	Saint-Viateur : 21 logements
ST-DIDIER-AU MONT-D'OR	◆	Maison des Monts d'Or : 7 logements
ST-GENIS-LAVAL	■	PDF Villa Mercedes : 20 logements
VÉNISSIEUX	●	CHU <sup>2</sup> La Baraka : 16 places
VÉNISSIEUX	●	CHU <sup>2</sup> Sémard : 50 places
VERNAISON	●	Maison d'Accueil : 20 places
VIENNE	■	PDF La Traille : 21 logements
VILLEFRANCHE SUR-SAÔNE	★	Le Morgon : 54 logements
VILLEFRANCHE SUR-SAÔNE	🗺️	Escale Solidaire Caladoise

## Territoire Est

LYON 3	■	PDF Servient : 21 logements
LYON 3	■	PDF Baraban : 20 logements
LYON 3	■	PDF Montbrillant : 15 logements
LYON 3	★	Maison Garibaldi : 51 logements
LYON 3	◆	Verlet Hanus : 20 logements
LYON 3	🗺️	Escale Solidaire du 3
LYON 3	🗺️	Escale Solidaire Grange Blanche
LYON 6	🗺️	Escale Solidaire du 6
LYON 6	▲	FJT Sèze : 19 logements
LYON 7	▲	FJT Christophe Mérieux : 52 logements
LYON 7	▲	FJT Saint-Michel : 38 logements
LYON 7	◆	Le Chorus : 12 logements
LYON 7	◆	La Petite Madeleine : 34 logements
LYON 7	■	PDF Casa Jaurès : 21 logements
LYON 7	●	Dispositif d'insertion Lortet : 140 places**
LYON 7	●	Village mobile : 80 places
LYON 7	●	Colocation Berthelot : 10 places
LYON 7	●	CHU <sup>2</sup> Grignard : 12 places
LYON 8	●	Maison d'accueil Les Iris : 92 places
LYON 8	🗺️	Accueil de Jour Les Iris : 460 personnes accueillies
VILLEURBANNE	●	Maison d'accueil Decomberousse : 50 places
VILLEURBANNE	●	Villas Amblard : 23 places
VILLEURBANNE	●	CHU <sup>2</sup> La Baraka-Zola : 14 places
VILLEURBANNE	◆	Résidence Baratin : 20 logements
VILLEURBANNE	🗺️	Amis de la Rue : 2 800 personnes accueillies
VILLEURBANNE	🗺️	Escale Solidaire Wilson
VILLEURBANNE	●	Le Clos Vallès : 53 logements

## LEXIQUE

- ◆ 7 immeubles collectifs
- 1 résidence sociale
- ▼ Logements diffus
- 11 PDF : Pension de Famille
- ▲ 3 FJT : Foyer de Jeunes Travailleurs
- 17 sites d'hébergement
- ★ 6 Habitats Inclusifs
- 🗺️ 7 Escales Solidaires
- 🗺️ 2 Accueils de Jour

\*Places en diffus réparties dans la Métropole de Lyon

\*\*100 places en collectif et 40 places en diffus dans la Métropole de Lyon

<sup>1</sup> CHRS : Centre d'Hébergement et de Réinsertion Sociale

<sup>2</sup> CHU : Centre d'Hébergement d'Urgence

# 2025 FAITS MARQUANTS

SPÉCIAL

# 40 ans

habitat & humanisme

En 2025, à l'occasion des 40 ans d'Habitat et Humanisme, de nombreux événements ont été organisés dans le Rhône, partagés entre les équipes salariées-bénévoles, nos résident-es et passager-es des Escales Solidaires. Cette sélection met en lumière quatre temps forts emblématiques, parmi d'autres initiatives qui ont contribué à faire vivre cet anniversaire tout au long de l'année.

## 40 ANS D'ACTIONS

### 1985

Fondation d'Habitat et Humanisme à Lyon par Bernard Devert

### 1988

Acquisition du lieu historique la Cour des Voraces qui devient alors un symbole de l'habitat social sur Lyon

### 1993

Ouverture du premier Centre d'Hébergement et de Réinsertion Sociale Le Train de Nuit

### 1998

Ouverture de la première Pension de Famille à Saint-Genis-Laval : La Villa Mercedes

### 2004

Ouverture de La Maison des Amies du Monde pour des femmes seules avec enfants

### 2017

Ouverture de la première Escale Solidaire (tiers-lieux participatif)

### 2022

Accueil de 90 familles ukrainiennes

### 2023

Déploiement du programme santé des femmes et du projet Résilience pour les femmes en grande précarité

### 2024

Inauguration de notre Organisme de Formation

## Évènements 40 ans dans le Rhône

### 1 Un banquet de la fraternité à la Préfecture

Passagers des Escales Solidaires, résidents, personnes hébergées ont été invités le 13 juin à célébrer cet anniversaire dans ce lieu symbolique, en compagnie du président fondateur Bernard Devert, de bénévoles, salariés et mécènes historiques.

Les grands salons ont vibré au rythme des tambours de la batucada et des résidentes ont chanté et dansé sur scène, rendant ce moment magique !

### 2 Un défilé de mode à la Maison d'Accueil Les Iris

Les mamans de la Maison d'Accueil ont organisé un défilé de mode en novembre. Vêtues de leurs plus beaux habits traditionnels, elles ont fièrement foulé le tapis rouge, offrant un spectacle haut en couleur, plein de rires et gaieté partagés.

Les résidents du village Lortet et du village Mobile ont été invités à la fête, ce qui a permis de créer du lien entre les sites et de partager des plats préparés par tous.

### 3 Campagne de sensibilisation

**Pas d'humanité sans habitat** : salariés et bénévoles ont arpenté en juin les rues de Lyon pour coller des affiches visant à sensibiliser le grand public à l'importance d'avoir un logement digne à travers les portraits de résidents de l'association.

Partout en France, cette campagne d'affichage a permis de mettre en lumière nos actions.

### 4 Banquet de l'Escale Solidaire Mobile

Le 3 juillet, un grand banquet partagé a réuni les passager-es des Escales Solidaires place Maréchal Lyaudet. L'occasion pour les participant-es des ateliers danse de présenter leur spectacle de comédie musicale. Le banquet a été préparé par des passagers, dans le cadre du cycle d'ateliers "Agir en Cuisine". Ce moment de partage a illustré l'esprit des Escales Solidaires : créer du lien, célébrer la diversité et la convivialité.

## Le rapport moral du Président



# 2025, une année de structuration



Philippe FLAMENT,  
Président d'Habitat et Humanisme Rhône

Chères amies, chers amis,

Après quelques années de fort développement, cette année 2025 devait permettre une consolidation des évolutions de structure que ces années de développement intense ont généré. Il était nécessaire en parallèle d'adapter l'organisation, et pour ceci notre Directeur Général s'est concentré sur la concrétisation d'une structure opérationnelle solide et stable.

Nous maintenons néanmoins un **développement de 3 % de notre activité**, permettant à Habitat et Humanisme Rhône d'accompagner cette année plus de 16 000 personnes.

Ce développement maîtrisé est dicté par le contexte d'augmentation de la pauvreté sur la Métropole de Lyon. **3000 personnes dorment à la rue chaque nuit, parmi elles, de jeunes enfants ; et seulement une demande de logement social sur 10 aboutit.**

Ce contexte nous oblige, d'autant plus qu'il est couplé à un climat de tension internationale et d'inquiétude financière pour les ménages français. La menace d'une tendance au retour sur soi est importante, et plus que jamais nous défendons la création de liens, la ville inclusive et le vivre ensemble.

**Je voudrais remercier tous nos partenaires, privés, État, villes, Métropole pour le soutien sans faille qu'ils nous apportent depuis des années.** Grâce à eux, nous avons pu mettre en œuvre les adaptations de nos structures pour garantir dans la continuité la mise à l'abri de nos passagers.

L'ensemble de nos modes de logements, les Pensions de Familles, les résidences intergénérationnelles, les Foyers de Jeunes Travailleurs, les dispositifs d'hébergement d'urgence et les Accueils de Jour ont tous pu bénéficier d'un accompagnement complet et permanent : **un grand merci à nos salariés et bénévoles pour ce travail immense accompli !**

La crise immobilière que nous traversons depuis plusieurs années reste toujours d'actualité. Nous devons donc être imaginatifs et réactifs pour aligner nos capacités aux opportunités et un suivi au plus près de l'ensemble de notre parc immobilier est en place, nous permettant d'afficher un taux de vacances locatives réduit de moitié si l'on se compare aux bailleurs classiques. **Bravo à l'équipe renouvelée de Régie Nouvelle, notre AIVS (Agence Immobilière à Vocation Sociale) !**

Pour pérenniser nos actions, nous avons l'obligation de gérer au plus fin les comptes de notre association, afin d'en assurer l'équilibre, ce qui est le cas cette année encore. Cette robustesse, fruit d'un travail de longue haleine sur les différents dispositifs, nous y sommes comme vous, attachés.

Pour terminer, je voudrais vous **partager ma fierté de vivre l'incroyable générosité de nos équipes dans l'accompagnement de ceux qui viennent à nous**, la très grande complémentarité entre les salariés et les bénévoles qui toujours répondent présents dans la bienveillance.

Notre force commune, cette bienveillance, cette humanité, et cet amour des autres fait que si nous prenons soin de cultiver toutes ces valeurs nous pourrons continuer à être ce que nous devons être.

**Merci pour cette année de partage.**

Philippe FLAMENT  
Président

## Le mot du Directeur Général



# S'adapter encore et toujours...



Pierre-Luc BARBE,  
Directeur Général  
d'Habitat et Humanisme Rhône

Au travers du rapport d'activité 2024, j'insistais sur la nécessité pour notre association de s'adapter à un environnement toujours plus contraignant, imprévisible. Le contexte 2025 est venu renforcer cette approche : **les crises ne sont plus des exceptions, elles sont devenues la toile de fond permanente** dans laquelle notre association évolue. Qu'elles soient mondiales, climatiques, ou nationales en lien avec des gouvernements successifs et des enveloppes budgétaires revues à la baisse, elles finissent tôt au tard par impacter notre contexte associatif en local.

Pour répondre à cette exigence d'adaptabilité, **l'organisation d'Habitat et Humanisme Rhône a beaucoup évolué en 2025 et s'est structurée** autour de **4 directions opérationnelles** : le Logement Accompagné, l'Accompagnement Transversal, l'Hébergement et Régie Nouvelle ; et **4 directions support** : la Finance & Qualité, les Ressources Humaines, la Communication & les Fonds Privés et le Développement de l'Habitat.

Cette nouvelle organisation, plus cohérente et lisible a été guidée par l'attention permanente à **remettre l'accompagnement de nos publics au cœur de nos préoccupations**. Cette nouvelle structure devrait aider à renforcer la coopération entre services et le **travail en transversalité**, une dynamique qui s'était mise en œuvre dès 2024.

Ce cadre ainsi posé, l'engagement et les talents déployés par les salariés et bénévoles au sein des directions expliquent les résultats de l'année 2025. Les réponses apportées aux crises qui nous entourent s'illustrent avec les exemples suivants :

- face à la crise du logement, la coopération talentueuse entre les équipes concernées a permis l'attribution de 377 logements, **offrant ainsi un toit à près de 1000 nouvelles personnes**. Ce niveau record d'attributions résulte du travail mené conjointement pour diminuer d'un côté la vacance locative dans nos dispositifs, passant sous la barre des 3%, et de

l'autre pour accroître le parc de logements avec plus de 130 lots réceptionnés et mis en gestion au cours de l'année écoulée.

- face à la crise du sans-abrisme, nous avons su adapter différents lieux** pour les transformer en accueil de jour (plus de 3 400 personnes ont ainsi été accueillies sur nos 2 Accueils de Jour) ou en Centres d'Hébergement d'Urgence (déménagement d'un village mobile sur un site existant pour garantir la continuité de l'accompagnement à plus de 120 personnes).
- face à une pauvreté qui s'étend à de nouveaux publics, nous avons servi plus de 27 000 repas et **nous avons animé avec nos équipes et nos partenaires quelque 1 200 ateliers** collectifs au sein des Escaliers Solidaires.

En parallèle de toutes ces actions, un travail de fond a été engagé par le nouveau Comité de Direction et poursuivi par l'ensemble des salariés et bénévoles lors du rassemblement annuel de la « Journée Au Vert ». Celui-ci nous a permis d'affiner notre raison d'être : **Accompagner toute personne en situation de fragilité dans son parcours en facilitant l'accès des solutions d'habitat et la création de liens ; et de définir et porter nos trois valeurs : le respect, la responsabilité et l'engagement.**

Ensemble nous avons réfléchi et écrit les définitions pour chacune d'elles. Dans ces valeurs se trouvent nos piliers essentiels qui vont nous porter pour les années à venir dans la **poursuite de nos actions au service des personnes en situation de fragilité.**

Pierre-Luc BARBE  
Directeur Général

En 2025, nous avons redéfini notre raison d'être et nos valeurs pour consolider le socle de nos engagements.



**UNE RAISON D'ÊTRE RÉAFFIRMÉE**

Accompagner toute personne en situation de fragilité dans son parcours et faciliter l'accès à des solutions d'habitat et la création de liens

**NOS 3 VALEURS**

**ENGAGEMENT**

- Contribuer avec sa singularité et ses capacités
- Croire en la force du collectif

**RESPECT**

- Prendre en compte les singularités de chacun
- Garantir un cadre sécurisant et bienveillant

**RESPONSABILITÉ**

- Oser, proposer, mettre en œuvre des actions/décisions et rendre compte
- Apprendre de toute situation (réussite, erreur), se remettre en question, s'améliorer

**Tous engagés pour construire des liens**

La force d'Habitat et Humanisme Rhône, c'est le travail en équipe. Que l'on soit bénévole, alternant ou salarié, nous travaillons tous main dans la main.



**UN TANDEM SALARIÉE-ALTERNANTE**

Marie-Laure Lagarde, responsable du contrôle de gestion, s'occupe également depuis février 2025 du développement commercial des Escales Solidaires.

Elle s'appuie sur Soukaina Hassnoun, alternante en particulier pour le suivi des demandes clients. Il s'agit par exemple de proposer un atelier autour de l'alimentation durable, au sein d'une Escalade Solidaire, prétexte à un team building.

« Nous avons trouvé notre rythme, ça fonctionne bien. Soukaina est efficace, rapide, très adaptée pour traiter les demandes clients alors qu'elle est toujours en étude », remarque Marie-Laure.

Soukaina, qui est en cours une semaine sur deux, apprécie leur mode de fonctionnement : « Marie-Laure est toujours disponible pour répondre à mes questions, pour m'aider, ça se passe très bien ».

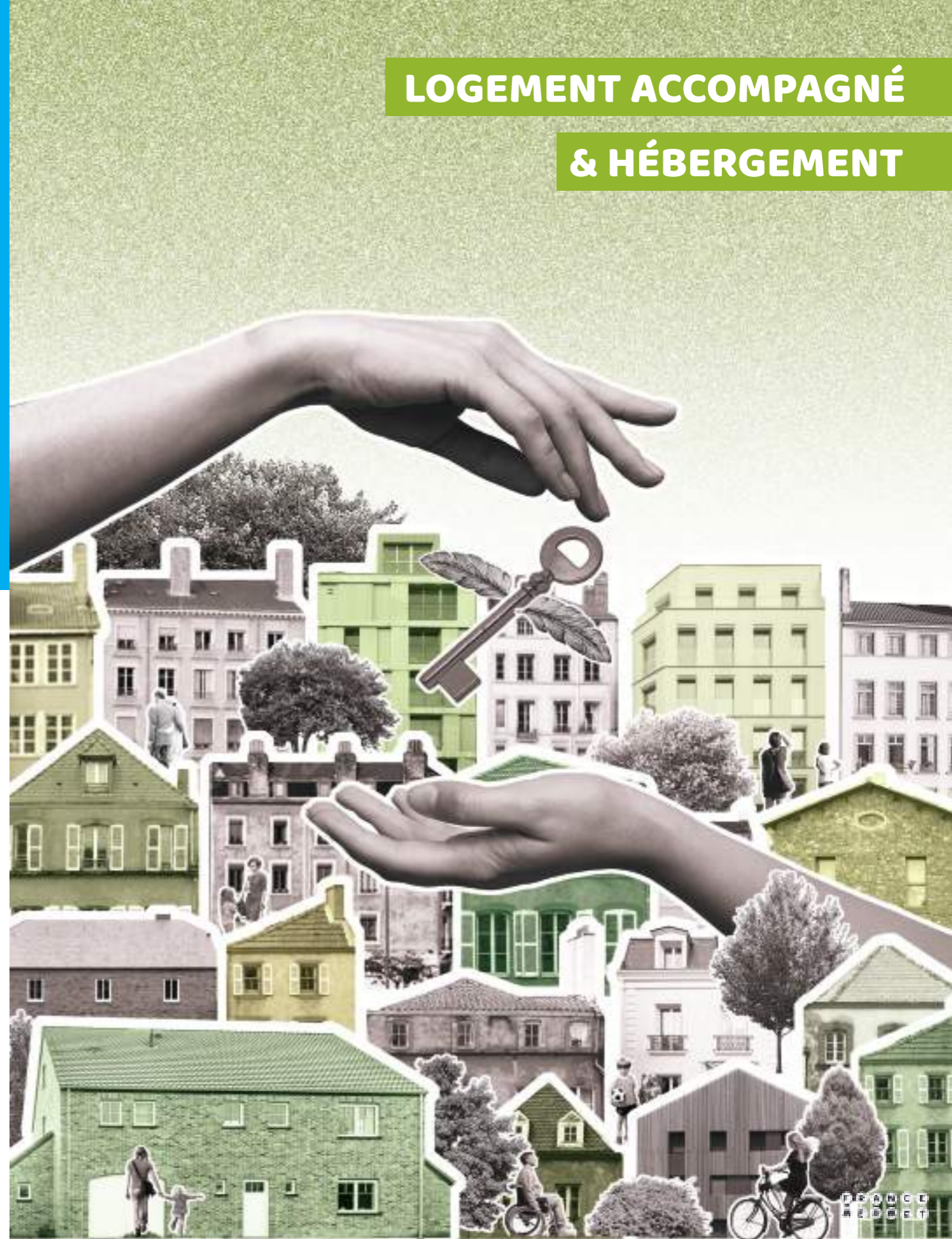
**239**  
salariés

**1 191**  
bénévoles

**18**  
alternant-es

**LOGEMENT ACCOMPAGNÉ**

**& HÉBERGEMENT**



# De nouveaux lieux de vie pour accompagner

L'accès à un logement autonome et abordable est indissociable d'un accompagnement adapté aux besoins de chacun. Les équipes accompagnent des ménages (en situation de précarité, de handicap, des séniors, des jeunes majeurs...) au sein de résidences ou dans le parc diffus.

En 2025, la Direction du Logement Accompagné a ouvert 23 nouvelles places en Pension de Famille, 15 places en Habitat Inclusif et a mis en œuvre un nouveau projet de prévention des expulsions locatives dans le diffus.



Pension de Famille Servient (Lyon 3<sup>ème</sup>)

## SERVIENT

### UNE 11<sup>ÈME</sup> PENSION DE FAMILLE AU COEUR DE LYON

Cette nouvelle Pension de Famille située rue Servient dans le 3<sup>ème</sup> arrondissement de Lyon, a ouvert ses portes en octobre 2025 pour accueillir des personnes en situation d'isolement et de fragilité. Elle s'inscrit dans un projet de rénovation exemplaire en termes d'intégration dans le paysage.

Elle comprend 21 logements pour personnes seules, dont 5 adaptés aux personnes à mobilité réduite. Le bâtiment, propriété de Grand Lyon Habitat via un bail emphytéotique avec la Métropole de Lyon, a fait l'objet d'une transformation complète.

En complément, des espaces collectifs (cuisine, salle commune, buanderie, bureaux) favorisent le vivre-ensemble.

Un local d'activité indépendant, situé en rez-de-chaussée, complète l'ensemble.



**PRISCILLA, 23 ANS**  
Résidente de la Pension de Famille Servient

*J'ai un logement stable, j'ai gagné en autonomie, les temps collectifs me changent les idées. J'apprécie la solidarité entre nous et la bienveillance.*



**NICOLE, 51 ANS**  
Résidente de la Pension de Famille Servient

*Ici j'ai une écoute et des personnes à qui parler, une stabilité, mon indépendance et je me suis rapprochée de mon lieu de travail.*

# 11

Pensions de Famille soit 240 places

# 3

Foyers de Jeunes Travailleurs soit 109 places

# 2 038

personnes accompagnées dans des logements diffus (pérennes et/ou temporaires)

### Des travaux exemplaires qui ont permis :

- la **valorisation des façades**, notamment rue Servient
- la **surélévation du bâtiment d'angle**
- l'**extension de volumes existants** avec surhausse de la toiture
- la **création de deux logements** supplémentaires en fond de parcelle
- le **réaménagement d'une cour** désormais végétalisée, avec abri vélos et local déchets

## LA COUR DES VORACES 6<sup>ÈME</sup> RÉSIDENCE LABELLISÉE HABITAT INCLUSIF

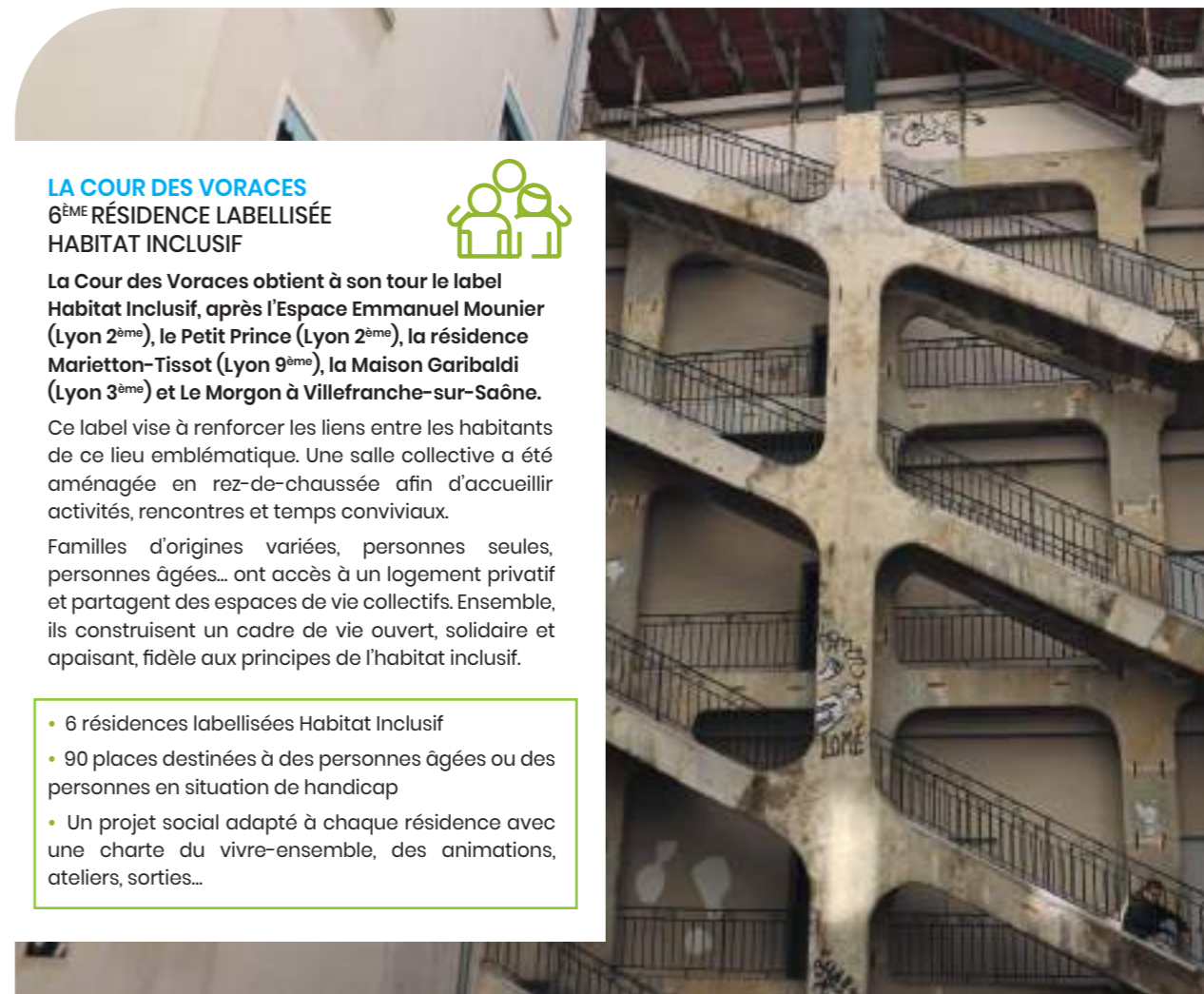


La Cour des Voraces obtient à son tour le label Habitat Inclusif, après l'Espace Emmanuel Mounier (Lyon 2<sup>ème</sup>), le Petit Prince (Lyon 2<sup>ème</sup>), la résidence Marietton-Tissot (Lyon 9<sup>ème</sup>), la Maison Garibaldi (Lyon 3<sup>ème</sup>) et Le Morgon à Villefranche-sur-Saône.

Ce label vise à renforcer les liens entre les habitants de ce lieu emblématique. Une salle collective a été aménagée en rez-de-chaussée afin d'accueillir activités, rencontres et temps conviviaux.

Familles d'origines variées, personnes seules, personnes âgées... ont accès à un logement privatif et partagent des espaces de vie collectifs. Ensemble, ils construisent un cadre de vie ouvert, solidaire et apaisant, fidèle aux principes de l'habitat inclusif.

- 6 résidences labellisées Habitat Inclusif
- 90 places destinées à des personnes âgées ou des personnes en situation de handicap
- Un projet social adapté à chaque résidence avec une charte du vivre-ensemble, des animations, ateliers, sorties...



## CLOS VALLÈS PREMIÈRE RÉSIDENCE SOCIALE

Cette résidence sociale située à Villeurbanne, a accueilli ses premiers occupants en novembre 2025. Elle propose 53 logements, exclusivement des T1.

Première résidence sociale portée par l'association, elle vient compléter l'offre existante au sein du parcours résidentiel. Ce lieu favorise une diversité de profils et de situations, avec une présence salariée hebdomadaire et une salle collective permettant de développer les échanges entre habitants.

Destinée à des personnes seules rencontrant des difficultés d'accès au logement dans le parc privé pour des raisons économiques ou sociales, la résidence dispose d'espaces de vie partagés (cuisine, buanderie) ainsi que d'un toit-terrasse propice aux temps conviviaux.

# Lutter contre les expulsions locatives

Cette année, la Direction du Logement Accompagné a mené un nouveau projet qui s'inscrit dans la politique publique de lutte contre les expulsions locatives. Les travailleurs sociaux de l'association ont accompagné des ménages dans le cadre de diagnostics « prévention des expulsions ».



## LE DIAGNOSTIC

### "PRÉVENTION DES EXPULSIONS" (PEX)

Ce dispositif, fondé sur une logique d'« aller vers » vise à intervenir de manière proactive auprès des ménages concernés par une procédure d'expulsion, à tout stade, notamment lorsqu'ils sont en rupture de lien avec les services sociaux (Maison de la Métropole, CCAS, CAF) et leur bailleur, ou en situation de fragilité.

#### Il poursuit plusieurs objectifs :

- (re)créer le lien et instaurer une relation de confiance favorisant l'adhésion
- réaliser un état des lieux global de la situation
- sensibiliser aux enjeux et aux conséquences de la procédure
- coconstruire un plan d'action adapté et engager les premières démarches urgentes nécessaires à la stabilisation de la situation (accès aux droits, demande de logement social, mobilisation de solutions d'hébergement, démarches administratives, etc.)

## 24 DIAGNOSTICS PEX RÉALISÉS EN 2025

Au total, 24 diagnostics PEX ont été réalisés sur l'année, dont 6 dans le cadre de sollicitations externes et 18 en interne.

Ce travail coordonné a permis de consolider les liens partenariaux avec les bailleurs, les Maisons de la Métropole (MDM) et les Centres Communaux d'Action Sociale (CCAS), tout en renforçant, en interne, la collaboration avec le service contentieux.

Cette articulation a favorisé, lorsque cela

était possible, la suspension des procédures d'expulsion, laissant ainsi le temps nécessaire aux ménages pour s'inscrire dans un accompagnement et engager des démarches de régularisation de leur situation locative.

À ce titre, huit ménages, logés par Régie Nouvelle, ont bénéficié d'un accompagnement renforcé contribuant à sécuriser durablement leur maintien dans le logement.

## HÉBERGER

Les personnes accueillies en centres d'hébergement le sont de manière temporaire, le temps de stabiliser leur situation avant une orientation vers un logement durable.

Avec un taux de rotation de plus de 30 % par an, ces structures permettent d'accompagner un grand nombre de personnes vers une solution pérenne.

961

personnes hébergées

3 335

personnes accueillies dans nos accueils de jour



### LÉA ET PASCAL, facilitent l'accès au soin

Léa Vaslin est chargée d'accueil et d'animation à l'accueil de jour Les Iris à Lyon 8<sup>ème</sup>. Elle forme un binôme avec Pascal Levy, médecin généraliste bénévole, qui consulte un mercredi sur deux, en alternance avec un autre professionnel, depuis février.

La présence régulière des mêmes médecins bénévoles rassure les familles accueillies. À l'accueil de jour, elles se sentent en confiance, ce qui facilite leur prise en charge médicale et une orientation vers des soins adaptés. Les consultations concernent surtout des mamans comme des enfants éloignés des parcours de soins habituels. Lorsque des pathologies plus graves sont diagnostiquées, elles sont orientées vers un service d'urgence. Léa et Pascal débrièfent régulièrement sur les besoins des passagers, « savoir que les médecins sont là toutes les semaines, c'est génial et rassurant », s'enthousiasme Léa.



### LE PROGRAMME NAUSICAA UN TREMPLIN VERS L'AUTONOMIE

De décembre 2024 à novembre 2025, Habitat et Humanisme Rhône déploie Nausicaa, un programme mené avec la DDETS pour accompagner 25 ménages du Rhône, réfugiés et personnes sous protection subsidiaire.

L'objectif est de faciliter l'accès au logement, à l'emploi et l'apprentissage du français grâce à un accompagnement individuel, des ateliers dans les Escales Solidaires, des jobdatings et un forum emploi annuel.

En 2025, le programme Nausicaa accompagne 57 personnes, dont 18 mineurs et 39 adultes. À leur arrivée dans le programme, 17 ménages étaient sans abri, 6 hébergés chez des tiers et 2 en intermédiation locative. Parmi les adultes suivis, 22 sont des femmes et 17 des hommes.

Le programme affiche déjà des résultats positifs : 8 personnes ont eu accès à une résidence sociale, 7 ont pu être accueillies à un logement social et 23 personnes sont en activité.



### LES IRIS, UN ACCUEIL DE JOUR PROLONGÉ FACE À L'URGENCE SOCIALE

Ouvert en janvier 2025 pour répondre aux besoins liés à la période hivernale, l'Accueil de Jour des Iris a déjà été prolongé à deux reprises.

Initialement prévu pour cinq mois, le dispositif a été étendu jusqu'à fin septembre, puis jusqu'à fin avril 2026, dans un contexte de précarisation croissante des publics accueillis.

Des familles en situation de grande fragilité peuvent y trouver un temps de répit : se reposer, prendre une douche ou bénéficier d'une collation, dans un lieu lumineux et chaleureux.

**HÉBERGER**

**UN NOUVEAU SITE ET UNE EXTENSION**

**RUE GRIGNARD : UN NOUVEAU SITE D'HÉBERGEMENT POUR DES FAMILLES**

La mairie du 7<sup>ème</sup> arrondissement de Lyon a mis à notre disposition à la mi-octobre une maison rue Grignard, entièrement rénovée par les équipes d'Habitat et Humanisme Rhône, permettant d'accueillir quatre familles composées de femmes seules avec enfants.

Ce lieu s'inscrit dans le cadre du dispositif du CHU Les Villas d'Amblard, réparti sur plusieurs sites. Deux maisons mitoyennes situées à Villeurbanne offrent déjà 25 places.

Une équipe de salariés et de bénévoles assure l'accompagnement quotidien.



**DIX PLACES POUR DES HOMMES ISOLÉS**

Les lieux d'hébergement sont rares pour les hommes sans-abri : en janvier 2025, 10 places ont été ouvertes pour des hommes isolés à Vénissieux dans une ancienne maison de cheminot mise à la disposition de notre association par SNCF Immobilier.

Trois autres maisons accueillent déjà sur ce même site des familles en situation de grande précarité. Cet engagement contre le mal-logement de SNCF Immobilier aux côtés d'Habitat et Humanisme Rhône permet de mettre à l'abri 16 adultes et 24 enfants.

**ACCOMPAGNER**



**CULTURE ET BIEN-ÊTRE :**

**UN PROGRAMME AU SERVICE DES FEMMES**

Le cycle d'ateliers « Femme, culture et bien-être » s'est achevé en novembre, après plusieurs visites au Musée d'Art Contemporain de Lyon et dans des lieux patrimoniaux de la ville.

Objectif : offrir un temps de répit à des femmes hébergées en centres d'urgence. Accompagnées par une médiatrice culturelle, elles ont découvert des lieux qu'elles n'auraient pas forcément fréquentés seules, notamment en raison de la barrière de la langue.

Des ateliers artistiques et bien-être (danse, yoga, fabrication de bougies...) leur ont également été proposés, favorisant la confiance en soi et les liens entre participantes.

Soutenu par la Fondation Nexity et le CCAS de Lyon, ce projet a bénéficié à une vingtaine de femmes de la Maison des Amies du Monde, du Village Mobile et du Village Lortet.

**TOP CHEFS : UN CONCOURS CULINAIRE**

**POUR VALORISER LES TALENTS DES RÉSIDENTS**

En juillet, un concours « Top Chefs » a été organisé à l'Escale Solidaire de Villeurbanne. Trois structures d'hébergement d'urgence – Les Villas d'Amblard, Le Train de Nuit et Arborescence – se sont affrontées autour de la réalisation d'un plat et d'un dessert, soumis à l'appréciation d'un jury.

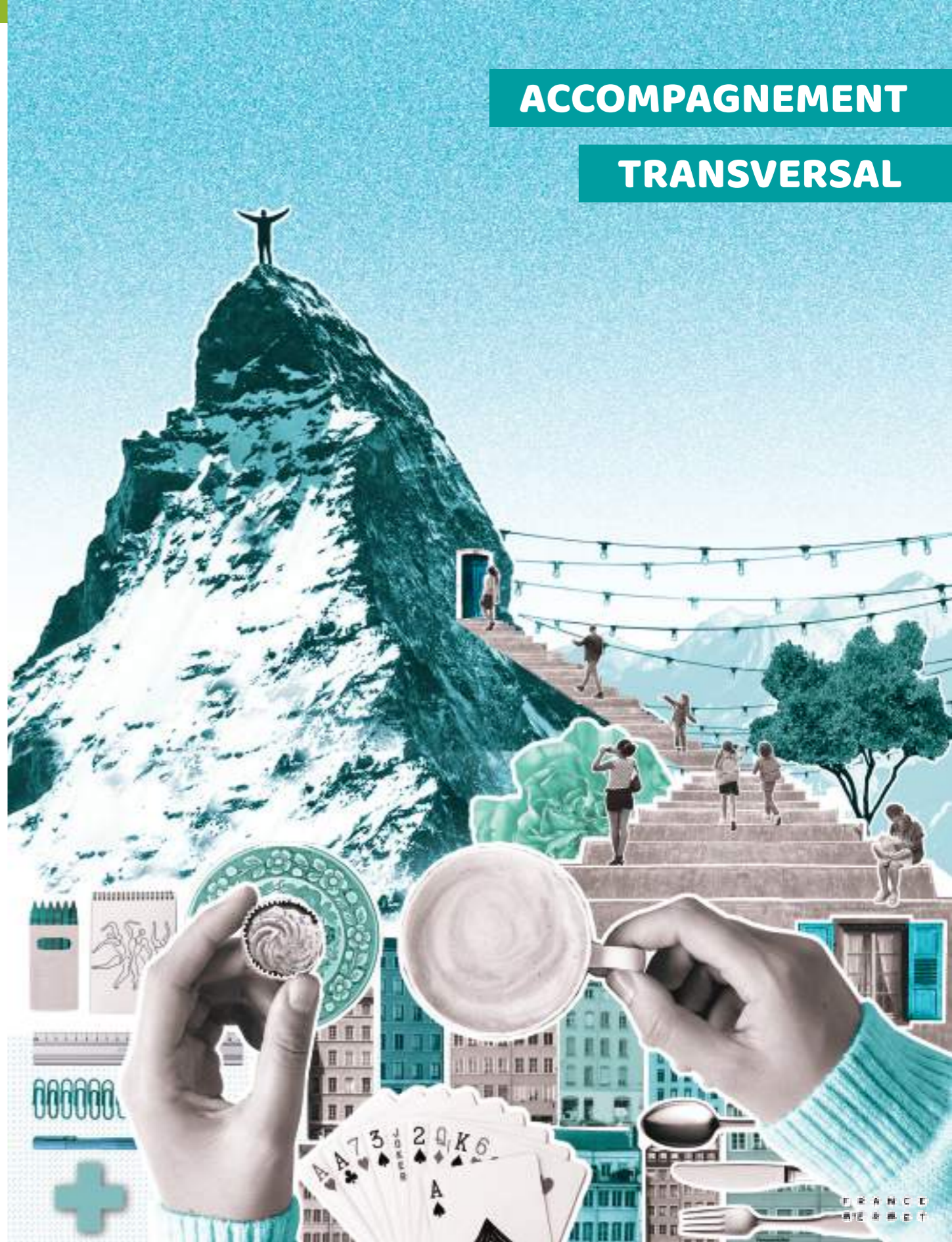
Chaque équipe a cuisiné pour huit convives. Le concours s'est conclu par un buffet convivial, réunissant résidents, proches et équipes salariées et bénévoles. C'est l'équipe du Train de Nuit qui a remporté cette première édition !

« De nombreux résidents sont passionnés de cuisine. Cet atelier a permis de valoriser leurs compétences », souligne Céline, salariée de l'équipe Arborescence. Le trophée sera remis en jeu avec l'organisation d'un nouveau concours en 2026.



**ACCOMPAGNEMENT**

**TRANSVERSAL**



Cette direction vise à favoriser des formes différentes d'accompagnement au service des différents dispositifs et publics. Elle regroupe les Escales Solidaires, l'alimentation durable, l'insertion professionnelle, la santé, la culture et l'accès au numérique.



## SANTÉ

# Prévenir et sensibiliser



### ZOOM SUR LES ACTIONS DE PRÉVENTION

#### Dépistages Hépatites et VIH :

→ 12 séances de dépistages rapides au sein des centres d'hébergement avec mise en place des parcours d'accès aux soins si besoin.

#### Dépistages Diabète Tension Vue :

→ Ces séances de dépistages permettent d'identifier les résidents ou passagers ayant besoin d'être accompagnés vers les soins. Elles sont assurées par un binôme de médecins bénévoles et sont aussi l'occasion d'évoquer d'autres préoccupations autour de la santé.

### LE PROGRAMME SANTÉ DES FEMMES

- **145 femmes** accompagnées individuellement
- **114 femmes** ont participé aux **13 ateliers collectifs**
  - Café Santé
  - Socio-esthétique
  - Contraception, IST et IVG
  - Violences
- **14 femmes** ont participé à **2 sessions de formation** : 1<sup>ers</sup> secours et gestes qui sauvent

### LE PROGRAMME DE SANTÉ MENTALE

- **82 résidents ou passagers** accompagnés individuellement
- **13 ateliers collectifs dédiés à la santé mentale des enfants** : co-animés par une psychiatre bénévole et des membres de l'équipe du Village Lortet, cet atelier a permis d'accompagner 27 enfants en leur offrant un cadre sécurisé pour aborder les émotions et les interdits en utilisant le conte et le jeu
- **6 séances pluridisciplinaires** sur les situations de santé mentale complexes

### LE PROGRAMME ADDICTIONS

- **11 ateliers collectifs avec les résidents** dont un tout nouvel atelier sur l'usage des écrans
- **1 session de sensibilisation** des nouveaux salariés sur les recommandations de la Haute Autorité de Santé et sur la démarche de la Réduction des risques et des dommages
- **4 sessions de mutualisation inter-sites** autour du suivi des plans d'action élaborés au sein de chaque équipe
- **1 appui** à la mise en oeuvre de la **Campagne Mois Sans Tabac**

# 839

personnes accompagnées en individuel et collectif

# 347

permanences sur sites et accueils de jour

# 72

actions collectives auprès des résidents, passagers, salariés et bénévoles

## ALIMENTATION DURABLE



# L'alimentation durable comme levier d'accompagnement

### Les faits marquants

• **Des ateliers alimentation durable en Pension de Famille** : plusieurs groupes de résidents ont découvert les enjeux d'une alimentation saine et durable et expérimenté une nouvelle façon de concevoir les menus des repas collectifs. Les ateliers ont été coconstruits avec les équipes alimentation et Pension de Famille.

• **Une formation sur la précarité alimentaire** : elle aborde santé, budget, identité ou parentalité comme leviers d'accompagnement social à travers la question alimentaire.

• **Un partenariat avec le Collectif Territoires à VivreS Grand Lyon** :

en 2025, une plateforme d'achat-revente de fruits et légumes bio et locaux voit le jour grâce à l'engagement commun d'associations de l'aide alimentaire et de l'ESS auprès de producteurs justement rémunérés.

## CULTURE

# Développer la curiosité



# 650

participations aux sorties et ateliers culturels

### LA COMMISSION CULTURE

#### CRÉER DU LIEN PAR L'ART ET LA DÉCOUVERTE

La commission culture d'Habitat et Humanisme Rhône œuvre tout au long de l'année pour ouvrir des espaces de rencontre, d'expression et de découverte.

Ateliers créatifs avec des artistes, visite du musée des Beaux-Arts, participation au festival AiRT de Famille au Centre d'échanges de la gare Perrache, ateliers bien-être, concerts aux Nuits de Fourvière...

Autant de propositions qui permettent de rompre l'isolement, de sortir de chez soi et d'aller à la rencontre de l'autre par le biais de l'art. La commission Culture crée ainsi des passerelles entre vie culturelle et vie sociale. Elle invite chacun à découvrir d'autres univers, à créer, à s'exprimer et à reprendre confiance.

**51** ateliers cuisine organisés avec 421 participations

**132** mises à disposition de nos cuisines pour des personnes hébergées à l'hôtel

**2** banquets co-organisés avec les associations Clubhouse et Gaïa, avec une moyenne de 120 convives



### APPROVISIONNEMENT

#### Valorisations quantitatives :

- **27.5 tonnes** de denrées collectées et redistribuées
- **30%** de nos fruits et légumes sont issus de filières durables (bio local ou déclassé)

## LES ESCALES SOLIDAIRES

Des tiers-lieux  
créateurs de liens

LES PRIORITÉS : VIVRE ENSEMBLE,  
MIXITÉ SOCIALE ET DÉVELOPPEMENT  
DU POUVOIR D'AGIR

Les équipes des Escales Solidaires ont pris un temps de recul pour définir leur projet social, qui sera structurant pour la période 2026-2030.

Ce temps de recul a également permis de travailler sur le dossier de renouvellement de l'agrément Espace de Vie Sociale (EVS) des Escales Solidaires du 3 et du 6 auprès de la CAF du Rhône.

Des temps de travail, appelés « débat d'enjeux » ont été organisés avec les bénévoles et les partenaires du quartier.

Toute cette démarche s'est faite en co-construction, elle a permis d'identifier les priorités des années à venir : le vivre ensemble et la mixité - notamment intergénérationnelle -, le développement du pouvoir d'agir, ainsi que l'orientation et l'accompagnement des personnes accueillies.

Elle s'est appuyée sur un diagnostic de territoire et une analyse des besoins des habitants et des personnes accueillies. En filigrane, la nécessité de réfléchir au modèle économique des Escales Solidaires et de ces dispositifs à fort impact social.



UN ACCUEIL ENCORE PLUS CHALEUREUX  
À L'ESCALE SOLIDAIRE DU 9

Après plus d'un an de travaux, l'Escale Solidaire du 9, place Dumas de Loire à Lyon, a rouvert ses portes le 11 septembre. Ces travaux ont été soutenus par la Fondation Equans France et par l'Entreprise des Possibles.

L'espace a été entièrement repensé pour offrir un accueil plus chaleureux et fonctionnel. Les locaux ont été réorganisés, une cuisine ouverte installée, le restaurant réaménagé et un bureau créé pour l'équipe. Ouverte tous les jeudis, l'Escale Solidaire sert des petits-déjeuners gratuits et des déjeuners à deux euros.

Les passagers participent à des ateliers variés, allant de la coiffure et la podologie à l'accompagnement numérique, en passant par des projections de films ou des vide-dressings. Ces activités favorisent l'échange, l'entraide et la convivialité.

Un café Français Langue Étrangères (FLE) est également organisé tous les mardis. Le service Insertion Professionnelle tient des permanences chaque lundi.

Cette dynamique repose sur l'engagement d'une équipe de bénévoles, soutenue par la chargée d'animation et la responsable de l'Escale Solidaire. La réouverture a également permis de renforcer les liens avec de nombreux partenaires locaux afin d'imaginer et de mettre en œuvre de nouveaux projets.

3 749  
passagers  
différents

27 295  
repas partagés  
aux Escales Solidaires



UN BANQUET POUR CÉLÉBRER  
40 ANS D'ACTIONS DANS LE RHÔNE !

Quel bonheur de célébrer les 40 ans de l'association lors d'un banquet festif préparé par les équipes de l'Escale Solidaire Mobile et de l'alimentation durable sur la place du Maréchal Lyautey à Lyon !

**Au programme :** Jeux en bois, pétanque et palet breton pour démarrer la soirée dans la bonne humeur. La comédie musicale (« Mamma Mia » et « HairSpray ») proposée par un groupe de passagers a rencontré un tel succès qu'il a été rappelé par le public.

**Au menu du banquet :** falafels, taboulé libanais, salade de fruits, sablés à la confiture, houmous de lentilles corail, houmous de betterave, tarte tatin à la tomate, tapenade d'olives vertes et même un virgin mojito.

Le banquet a été préparé par 6 passagers, dans le cadre du cycle d'ateliers "Agir en Cuisine". Ce moment de partage a rassemblé plus de 60 passagers et une vingtaine de salariés et bénévoles. Cet événement a illustré l'esprit des Escales Solidaires : **créer du lien, célébrer la diversité et la convivialité.**

674  
ateliers  
collectifs

&

4 446  
participations aux  
ateliers collectifs

275  
bénévoles  
engagés



## INSERTION PROFESSIONNELLE

# Un accompagnement personnalisé pour booster le retour à l'emploi

Le service insertion professionnelle accompagne vers l'emploi et la formation des résidents, passagers et personnes orientées par des partenaires.

L'offre de service s'est diversifiée. Elle propose des projets innovants ayant pour objectif de susciter des vocations et favoriser l'insertion dans les secteurs en tension.

### UN PREMIER MARCHÉ PUBLIC REMPORTÉ SUR L'ACCOMPAGNEMENT :

→ **Réunions d'information et d'orientation des bénéficiaires du RSA :** Créées dans le cadre de la loi plein emploi pour améliorer la prise en charge des bénéficiaires dans la Métropole de Lyon, ces réunions ont pour objectif d'informer les bénéficiaires du RSA sur leurs droits et leurs obligations, de présenter les dispositifs d'accompagnement existants et d'orienter chacun vers un parcours adapté à sa situation.

→ **Repartig :** Dispositif d'accompagnement destiné aux bénéficiaires du RSA visant à favoriser leur remobilisation et leur insertion sociale et professionnelle. À travers des ateliers, des temps d'échange et un accompagnement personnalisé, il permet aux participants de faire le point sur leur situation, de reprendre confiance et de définir un projet professionnel adapté.



FORUM EMPLOI 2025

ORGANISME DE FORMATION

**416**  
candidats

**45**  
entreprises

**135**  
retours  
à l'emploi

**20**  
formations

**231**  
places de formation

**95%**  
de taux d'atteinte des  
objectifs pour les stagiaires



**Création de deux nouvelles formations Français Langue Étrangère (FLE) en consortium avec des partenaires au sein de notre organisme de formation certifié Qualiopi :**

→ **Innover pour la mécanique :** Formation de 6 semaines destinée à 12 stagiaires à faible niveau de français, combinant apprentissage linguistique, initiation technique au montage/démontage de vélos et accompagnement vers l'emploi dans les secteurs de la mécanique.

→ **DEFIS :** Formation FLE à visée professionnelle de 3 mois. 12 stagiaires ont suivi la formation et atteint le niveau B1 en français (92% de réussite), incluant une pratique sportive et une découverte des métiers du sport et de l'animation.

**2 686**  
personnes  
accompagnées

**124**  
ateliers d'insertion  
professionnelle

**575**  
cours de FLE

## GESTION ET

## DÉVELOPPEMENT DE L'HABITAT



# Acheter, construire et réhabiliter



## LES TRAVAUX D'EXTENSION DE LA PENSION DE FAMILLE BOUÉE SAINTE BERNADETTE

Les travaux d'extension de la Bouée Sainte-Bernadette, à Francheville, se sont achevés à l'été 2025.

La Pension de Famille peut désormais accueillir 22 personnes en situation de grande fragilité, grâce à la création de 9 nouveaux logements.

L'extension a été réalisée en ossature bois avec un parement en enduit ou en bardage bois selon les façades. Ces nouveaux logements bénéficient d'une isolation bio-sourcée ainsi que des menuiseries en bois. Ils offrent un très bon confort thermique puisqu'ils respectent la dernière réglementation thermique en vigueur (RE2020).

Cette extension permet d'insuffler une nouvelle dynamique collective, avec l'arrivée de nouveaux résidents dans des espaces entièrement rénovés.

Implantée dans une ancienne école paroissiale, au cœur d'un environnement verdoyant, la Pension de Famille la Bouée offre bien plus qu'un logement. Depuis 40 ans, elle accompagne les personnes vers davantage d'autonomie, tout en luttant contre l'isolement et en favorisant le lien social.



### CHIFFRES CLÉS

# 157

logements mis en gestion

(dont nous avons remis les clés aux locataires)

# 143

logements à l'étude

## La Foncière d'Habitat et Humanisme

Financée par l'investissement solidaire, la Foncière achète, construit et rénove des logements pour des personnes en situation de fragilité.

### LES RÉALISATIONS 2025 DE LA FONCIÈRE

# 114

logements mis en gestion



# 109

logements à l'étude

- 38 logements à Irigny dont une Pension de Famille
- 28 logements dans la Pension de Famille Point du Jour (Lyon 5<sup>ème</sup>)
- 43 logements dans le diffus



## RÉNOVATION COMPLÈTE D'UN IMMEUBLE À SAINTE-FOY-LÈS-LYON

Suite à une proposition de la Métropole de Lyon, la Foncière a acheté un immeuble des années 1960, à Sainte-Foy-Lès-Lyon.

Composé de 10 logements et de 6 garages, l'immeuble est situé dans un secteur très résidentiel.

Des travaux de rénovation thermique lourds ont été menés en site partiellement occupé pendant une bonne partie de l'année 2025 :

- Isolation thermique par l'extérieur
- Isolation et réfection complète de la toiture terrasse
- Remplacement de l'ensemble des menuiseries extérieures

- Au cas par cas, remplacement des chaudières gaz par des chaudières gaz à condensation
- Désembouage des réseaux de chauffage et installation de têtes thermostatiques
- Remplacement à neuf des VMC individuelles

Ces travaux désormais finalisés permettent un réel gain en confort pour nos locataires ainsi qu'une amélioration de l'étiquette énergétique du bâtiment et donc une économie de charges.

## Patrimoine

Habitat et Humanisme Rhône entretient et gère le parc de logements de Régie Nouvelle, notre Agence Immobilière à Vocation Sociale (AIVS).

- 8 logements rénovés
- 3 chantiers de rénovation thermique

### LES FAITS MARQUANTS 2025 :

- **Réhabilitation des installations solaires thermiques** de la Pension de Famille Casa Jaurès et de la résidence collective Garibaldi
- **Étude des consommations d'eau** : identification des dérives, fuites, surconsommation et propositions d'actions correctives
- **Analyse annuelle des consommations de gaz** pour détecter des anomalies avec mise en place d'actions associées
- **Diminution du coût des abonnements** des contrats d'électricité

## Hébergement d'urgence



# 60

places d'hébergement créées



### DÉMÉNAGEMENT DU VILLAGE D'INSERTION DE VILLEURBANNE (VIVU)

2025 a été marquée par l'arrivée à échéance de plusieurs sites temporaires mobilisant les équipes à trouver de nouvelles solutions pour les familles accueillies : relocalisation des bungalows de Villeurbanne sur le site du Village d'Insertion Lortet, captation et rénovation de la maison Grignard pour les familles anciennement hébergées à Lyon 8<sup>ème</sup>.

Dans un contexte de difficultés de financement des places d'hébergement d'urgence, l'enjeu a été de préserver les places existantes alors même que les besoins ne faiblissent pas.



## Les propriétaires solidaires

Engagés, les **312** propriétaires solidaires sont des bailleurs privés qui nous confient actuellement **493** logements en location.

**NOS RÉALISATIONS 2025**  
AUPRÈS DE PROPRIÉTAIRES SOLIDAIRES

**22**

logements mis en gestion

**34**

logements à l'étude

### LES FAITS MARQUANTS 2025 :

- Une équipe de mobilisation du parc privé au complet engagée au quotidien pour accompagner les propriétaires solidaires au sein de la plateforme Louer Solidaire 69.
- Développement du service transaction immobilière avec Régie Nouvelle pour mobiliser le secteur immobilier au service de l'utilité sociale et faire connaître encore davantage les actions portées par Habitat et Humanisme Rhône auprès du grand public et de nos partenaires.
- Sensibilisation des propriétaires de logements vacants de la Métropole de Lyon : une campagne de sensibilisation pour lutter contre la vacance locative a été adressée à près de 900 propriétaires.



L'équipe mobilisation du parc privé, de gauche à droite : Margaux Giry, chargée de mobilisation / Audrey Taravele, cheffe de service / Clémence Guillaumaud, chargée de mobilisation



## Les Institutionnels

Des bailleurs sociaux et des collectivités nous confient en location des logements pour nous permettre de mener nos missions auprès des plus fragiles.

**21**

logements mis en gestion

- 21 logements confiés par Grand Lyon Habitat dans la nouvelle Pension de Famille rue Servient (Lyon 3<sup>ème</sup>)

## RÉGIE NOUVELLE : AGENCE IMMOBILIÈRE À VOCATION SOCIALE (AIVS)

# Entre structuration, développement et impact social

2025, une étape clé pour notre agence immobilière à vocation sociale, avec la mise en place d'une direction dédiée, le développement de notre activité et un impact renforcé au service des publics accompagnés.



### LE SERVICE ATTRIBUTION UN LEVIER CLÉ DE LA MISSION SOCIALE

Le service Attribution est la porte d'entrée vers le logement et participe à la mobilité des locataires et résidents. En coordination étroite avec les équipes sociales, les gestionnaires et les responsables de site, le service sécurise l'entrée du locataire et contribue concrètement à l'inclusion des publics accompagnés.

En 2025, 377 ménages ont été logés au sein des différents dispositifs (logements diffus, Pensions de Famille, résidences sociales). Chaque attribution représente une étape clé vers la stabilité et l'insertion.

### LA VACANCE LOCATIVE EN BAISSÉ CONSTANTE

La vacance locative atteint seulement **3 % au dernier trimestre 2025** ! Un résultat directement lié à l'implication et à la réactivité des équipes dans le suivi des entrées.

Grâce à elles, nos logements sont occupés rapidement, au bénéfice des résidents et de la mission sociale. Réduire la vacance, c'est avant tout réduire le temps d'attente pour des ménages en recherche de logement.

### UN PARC EN DÉVELOPPEMENT

En 2025, l'agence poursuit sa croissance avec 157 nouveaux lots en gestion, dont une Pension de Famille et une résidence sociale.

Ce développement s'appuie sur une organisation structurée pour la mise en exploitation des logements au sein de Régie Nouvelle.

Développer notre parc, c'est ouvrir de nouvelles portes à ceux qui en ont besoin.

**2 900**  
logements  
gérés

**377**  
attributions  
réalisées

**3%**  
de taux  
de vacance

# Merci à nos généreux donateurs



Les fonds privés représentent 11% des ressources.

Le soutien des particuliers à travers les dons, les legs et les donations permet de financer l'accueil et l'accompagnement de nouvelles familles.



## CONCERT CARITATIF 2025 1500 SPECTATEURS ENGAGÉS !

Le 9 décembre 2025, notre concert caritatif a rassemblé plus de 1500 spectateurs, renforçant la notoriété de l'association à Lyon.

Grâce aux 43 000 € collectés, **chaque billet s'est transformé en actions concrètes sur le terrain**, au service des plus fragiles.

Prochain rendez-vous le 9 décembre 2026 à l'Amphithéâtre 3000 !

### COLLECTE GLOBALE

2,5  
millions d'euros

1 870  
donateurs



## CATHERINE ET JEAN-LOUIS DON DE LOGEMENT : UN ENGAGEMENT DURABLE

Profondément sensibles aux enjeux du logement indigne et de la réinsertion des personnes en difficulté, notamment des personnes anciennement détenues, Catherine et Jean-Louis ont souhaité agir concrètement.

En 2022, ils saisissent l'opportunité d'acquérir deux logements auprès de propriétaires solidaires vendeurs, par l'intermédiaire de nos équipes en charge de la transaction immobilière.

Ces acquisitions permettent de sécuriser le maintien dans les lieux de trois personnes, dont une famille monoparentale. Dans un premier temps, ils choisissent de donner l'usufruit de ces biens à notre association.

Puis, en 2024, en accord avec leurs enfants, ils vont plus loin en confirmant pleinement leur engagement : Habitat et Humanisme Rhône devient alors propriétaire des logements en pleine propriété.

Fidèles à leurs valeurs, Catherine et Jean-Louis poursuivent leur élan de solidarité en 2026 en souscrivant des actions de la Foncière, contribuant ainsi activement au développement des missions d'Habitat et Humanisme.



JEAN-LOUIS



"À la suite d'un héritage familial, nous avons souhaité donner davantage de sens à notre patrimoine, en y consacrant une partie à une cause qui nous tient à cœur. Nos enfants étant eux aussi sensibles à ces enjeux, ce don s'est imposé comme une évidence pour toute la famille."

# Votre engagement au coeur de notre action

Chez Habitat et Humanisme Rhône, rien de durable ne se construit seul. Si nous pouvons aujourd'hui loger, accompagner et redonner confiance à des personnes en situation de fragilité, c'est grâce à l'engagement fidèle de nos partenaires.

**Merci à tous les partenaires qui nous soutiennent déjà.**

Crédit Mutuel Equity,  
un soutien pour les  
Echelles Solidaires

Crédit Mutuel  
Equity



Laurent HYVER,  
Directeur en charge  
des missions ESG chez Crédit Mutuel Equity



"Nous connaissons de longue date l'engagement d'Habitat et Humanisme en faveur du logement et de l'insertion. La personnalisation de l'accompagnement proposé aux résidents et passagers favorise réellement une intégration durable.

Nous nous sommes rencontrés en 2022 pour construire un projet ensemble. Crédit Mutuel Equity soutient aujourd'hui les Echelles Solidaires, tiers-lieux proposant des espaces conviviaux pour déjeuner ou organiser une réunion de travail. Mais nous avons également à cœur de faire connaître les autres activités d'Habitat et Humanisme (insertion professionnelle, alimentation durable, investissement solidaire) à l'ensemble de nos collaborateurs, afin de leur permettre de s'engager à titre personnel, s'ils le souhaitent, en parallèle de l'engagement de notre établissement."

La Fondation EURÊKA,  
un soutien aux actions du  
service santé

EURÊKA  
Foundation



Virginie FAUCHEUR,  
Directrice du  
développement de la Fondation EURÊKA



"La fondation EURÊKA est très heureuse de soutenir le programme Santé Mentale porté par Habitat et Humanisme, qui répond à un enjeu majeur d'accès aux soins pour des personnes en situation de grande précarité. L'accompagnement proposé, alliant soins infirmiers et consultations psychologiques, ateliers collectifs et soutien aux travailleurs sociaux, permet une prise en charge globale et concrète. Les premiers résultats sont très encourageants, notamment avec un meilleur accès aux soins et l'accompagnement de situations de crise.

Ce partenariat reflète pleinement l'engagement de la fondation EURÊKA en faveur d'initiatives à fort impact social."



Maïko GINET,  
Responsable de  
projet Communication ARCHIMED  
Marraine de l'association Habitat et Humanisme Rhône  
pour la fondation EURÊKA



"Je suis fière de soutenir la mission d'Habitat et Humanisme Rhône et de contribuer à faire connaître son impact. Grâce à la Fondation, de nombreux collaborateurs d'ARCHIMED participent au concert annuel, contribuant à mobiliser autour de cette cause. Lors du Purpose Day annuel d'ARCHIMED, l'association a été invitée à tenir un stand, afin d'échanger directement avec les équipes et créer des liens avec d'autres associations. Je suis reconnaissante de contribuer, à mon échelle, à faire avancer cette cause au sein du réseau ARCHIMED et au-delà."

21  
mécènes natures  
et de compétences

31  
partenaires  
financiers

15  
nouveaux  
partenaires

# Merci à nos partenaires!

S'engager aux côtés d'Habitat et Humanisme Rhône, c'est contribuer concrètement à l'accès au logement pour tous, soutenir une action locale, humaine et responsable, et fédérer ses équipes autour de valeurs communes : respect, responsabilité et engagement.

## Nos partenaires publics



## Mécénat de compétence



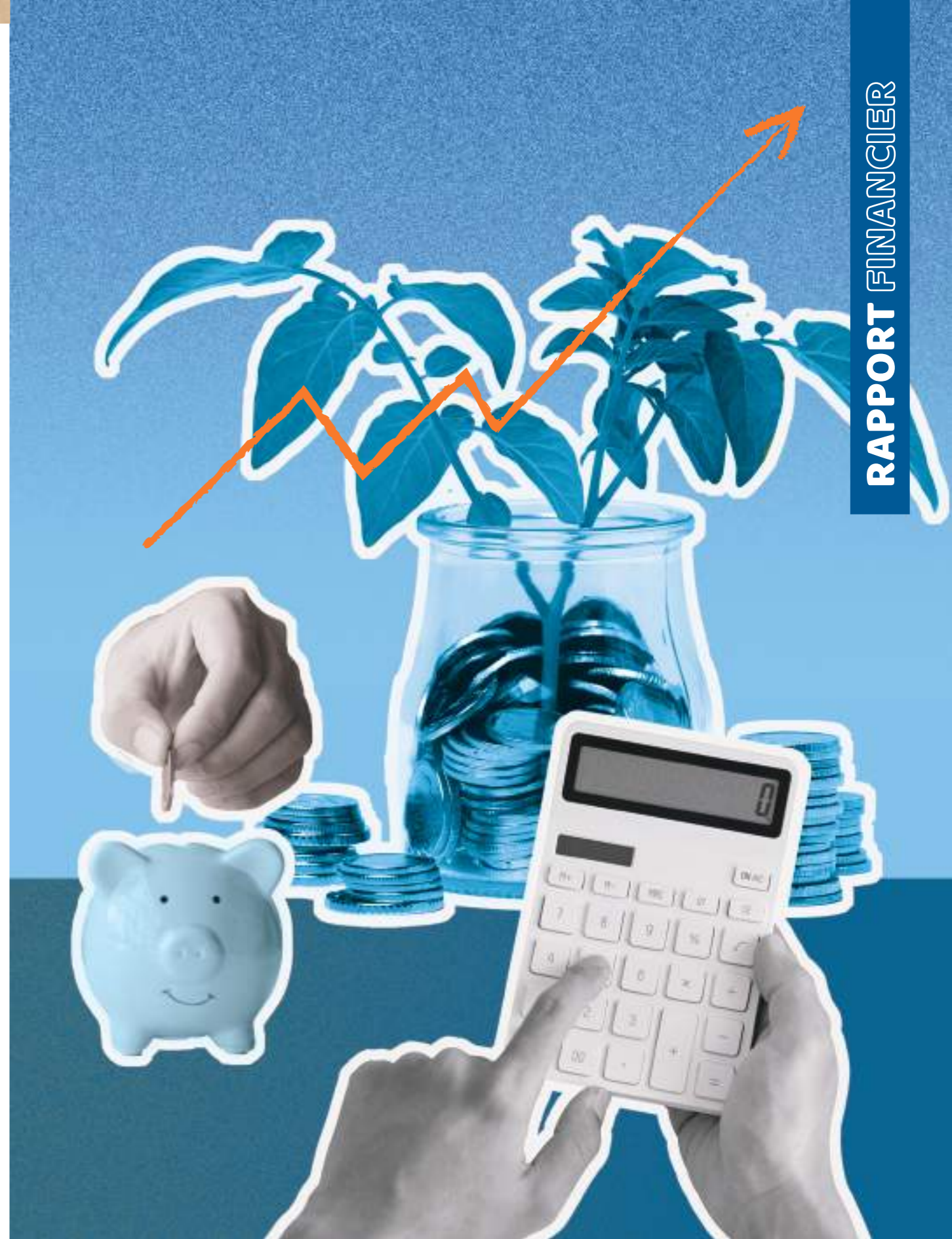
## Mécénat en nature



## Mécénat financier : Entreprises



## Mécénat financier : Fondations



## Compte de résultat

au 31 décembre 2025 en K€

	2025	2024	Variations	%
Concours publics, subventions d'exploitation	13 860	14 394	(533)	
Produit de la tarification (ESMS)	1 095	1 098	(4)	
Dons, legs et mécénat	2 524	1 990	533	
Fonds dédiés produits	1 156	696	460	
Loyers et charges	3 939	3 891	48	
Honoraires	879	866	13	
Reprises, transfert de charges	697	909	(212)	
Autres produits (dont contributions)	702	589	114	
<b>Produits d'exploitation</b>	<b>24 853</b>	<b>24 434</b>	<b>419</b>	<b>2%</b>
Achats et charges externes	10 153	10 124	30	
Impôts, taxes et versements assimilés	890	790	99	
Charges de personnel	10 177	9 611	566	
Dotations d'exploitation	1 512	2 243	(731)	
Fonds dédiés charges	1 354	1 543	(190)	
Autres charges d'exploitation	613	535	78	
<b>Charges d'exploitation</b>	<b>24 699</b>	<b>24 847</b>	<b>(148)</b>	<b>-1%</b>
<b>Résultat d'exploitation</b>	<b>154</b>	<b>(412)</b>	<b>566</b>	
Résultat financier	38	52	(13)	
<b>Résultat exceptionnel</b>	<b>(276)</b>	<b>201</b>	<b>(477)</b>	
Dont legs, dons et mécénat	0	549	(549)	
<b>RÉSULTAT NET</b>	<b>(84)</b>	<b>(160)</b>	<b>76</b>	
<b>Évaluation des contributions volontaires en nature</b>	<b>1 426</b>	<b>1 643</b>	<b>(217)</b>	
Bénévolat	1 271	1 489	(218)	
Mécénat de compétence	148	115	33	
Prestations en nature	7	23	(15)	
Dons en nature	0	17	(17)	

### Habitat et Humanisme Rhône enregistre un résultat déficitaire de 84 K€ sur l'exercice 2025.

Entre 2024 et 2025, les produits et charges d'exploitation sont respectivement en progression de +2% et -1%, pour une augmentation du nombre de personnes dont nous prenons soins (16 734 personnes en 2025, soit + 7%).

L'année 2025 s'inscrit dans une continuité et la stabilisation de nos activités depuis 2024. Dans un univers contraint, la vigilance, l'analyse et la maîtrise de nos dépenses reste un enjeu partagé au sein de l'association. Les ressources collectées auprès du public, hors contribution en nature, s'élèvent à 2 524 K€ en 2025, contre 2 539 K€ en 2024 (2024 incluant 549 K€ de produits exceptionnels).

Le résultat d'exploitation est positif de + 154 K€, non comparable à 2024 du fait de la réforme comptable applicable à partir de 2025, limitant les éléments exceptionnels. Le résultat exceptionnel de - 276 K€ correspond à un abandon de créance consenti par Habitat et Humanisme Rhône au profit de la Sarl Escales Solidaires, dissoute et intégrée via une TUP en décembre 2025.

Le résultat net de l'association Habitat et Humanisme Rhône s'établit à - 84 K€ (contre - 160 K€ en 2024).

Le bénévolat évalué au SMIC horaire chargé s'élève à 1 271 K€, en réduction de 15%, tandis que le mécénat de compétence, à 148 K€, progresse de 29%.

## Bilan

au 31 décembre 2025 en K€

ACTIF NET	2025	2024	Variations
Immobilisations incorporelles	381	17	364
Immobilisations corporelles	1 768	1 600	167
Immobilisations financières	1 927	2 329	(401)
<b>Total actif immobilisé</b>	<b>4 076</b>	<b>3 946</b>	<b>130</b>
Créances	4 034	4 071	(37)
Disponibilités et divers	4 978	5 173	(195)
<b>Total actif circulant</b>	<b>9 013</b>	<b>9 244</b>	<b>(232)</b>
<b>TOTAL ACTIF</b>	<b>13 089</b>	<b>13 191</b>	<b>(102)</b>

PASSIF	2025	2024	Variations
Fonds associatifs	680	680	0
Réserves	172	155	17
Report à nouveau	1 819	2 016	(197)
<b>Résultat de l'exercice</b>	<b>(84)</b>	<b>(160)</b>	<b>76</b>
Subventions d'investissement	784	508	276
Provisions réglementées	176	176	0
<b>Fonds associatifs</b>	<b>3 547</b>	<b>3 374</b>	<b>173</b>
Provisions	1 596	1 639	(43)
Fonds dédiés	2 491	2 294	198
Dettes (1)	5 455	5 883	(429)
<b>TOTAL PASSIF</b>	<b>13 089</b>	<b>13 191</b>	<b>(102)</b>

(1) Dont à plus d'un an 44 89 (45)  
(1) Dont à moins d'un an 5 377 5 762 (385)

### Le total du Bilan s'élève à 13 089 K€ à fin 2025.

La trésorerie de l'association s'élève à 4 978 K€ au 31 décembre, ce qui correspond au financement de 2,4 mois d'exploitation, très proche de celui de 2024 (2,5 mois).

Les provisions s'élèvent à 1 596 K€ et proviennent majoritairement de la provision pour gros entretien qui couvre 5 années de charges pour les logements dont l'association est gestionnaire.

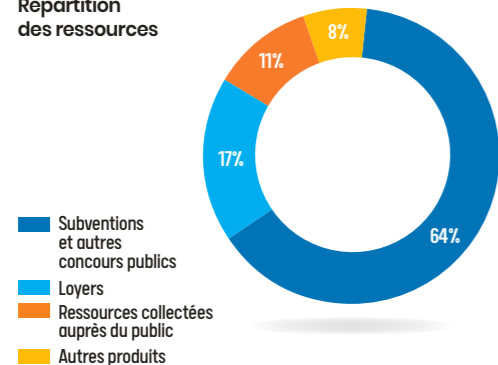
Les fonds dédiés d'un montant de 2 491 K€ au 31 décembre 2025 correspondent aux subventions et fonds privés obtenus avant 2025 et destinés à couvrir des dépenses supportées à compter de 2026. L'augmentation des fonds dédiés en 2025 s'explique par l'obtention en fin d'année de subventions complémentaires et mécénats, alloués par nos financeurs publics ou privés.

## Compte d'emploi des ressources

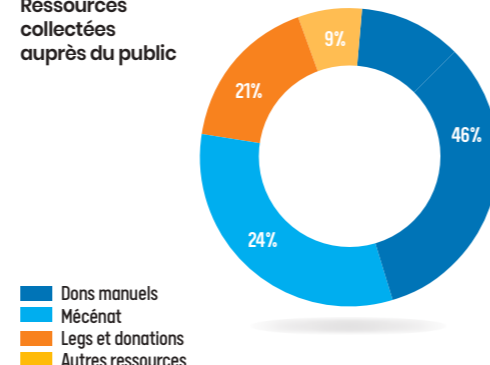
au 31 décembre 2025

RESSOURCES	Ressources collectées sur 2025	Suivi des ressources collectées auprès du public et utilisées sur 2025
<b>Report des ressources collectées auprès du public non affectées et non utilisées en début d'exercice</b>		
<b>RESSOURCES COLLECTÉES AUPRÈS DU PUBLIC</b>		<b>2 523 882</b>
<b>Dons et legs</b>	<b>2 291 016</b>	
Dons manuels	1 150 705	
Mécénat (hors mécénat de compétences)	607 574	
Legs et donations	532 737	
<b>Autres produits liés à la générosité du public</b>	<b>232 865</b>	
Produits d'épargne solidaire et de partage	178 668	
Abandons de frais	49 368	
Cotisations	4 830	
<b>SUBVENTIONS ET AUTRES CONCOURS PUBLICS</b>	<b>14 601 841</b>	
<b>AUTRES PRODUITS</b>	<b>5 750 204</b>	
Loyers et charges	3 939 281	
Honoraires	879 463	
Produits financiers	248 057	
Autres produits	683 403	
<b>I - Total des ressources de l'exercice inscrites au compte de résultat</b>	<b>22 875 926</b>	
II - Reprise des provisions	696 968	
III - Report des ressources affectées non utilisées des exercices antérieurs	1 155 953	
IV - Variation des fonds dédiés collectés auprès du public		(118 266)
V - Insuffisance des ressources de l'exercice	<b>84 088</b>	
<b>TOTAL GÉNÉRAL DES RESSOURCES</b>	<b>24 812 936</b>	<b>2 405 616</b>
<b>VI - Total des emplois financés</b>		<b>2 405 616</b>
Solde des ressources collectées auprès du public non affectées et non utilisées en fin d'exercice		
<b>Évaluation des contributions volontaires en nature</b>		
Bénévolat	1 270 571	
Prestations en nature (mécénat de compétences)	147 908	
Mécénat en nature	7 360	
Dons en nature	245	
<b>TOTAL</b>	<b>1 426 084</b>	

Répartition des ressources



Ressources collectées auprès du public

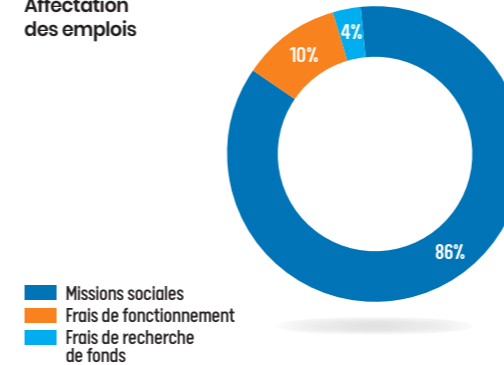


## Compte d'emploi des emplois

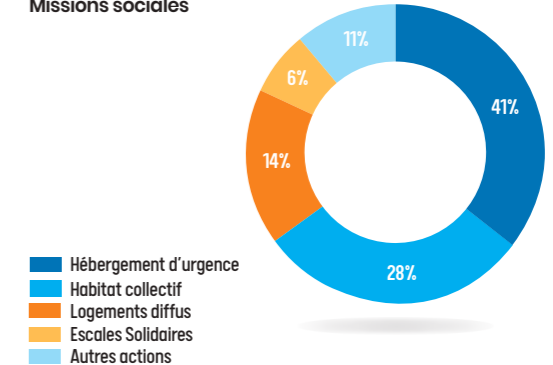
au 31 décembre 2025

EMPLOIS	Emplois de 2025	Affectation par emplois des ressources collectées auprès du public utilisées sur 2025
<b>MISSIONS SOCIALES : ACCOMPAGNEMENT ET ACCÈS AU LOGEMENT</b>	<b>19 637 418</b>	<b>2 157 121</b>
Hébergement d'urgence	8 140 398	707 297
Habitat collectif	5 462 669	590 707
Logement diffus	2 655 081	216 754
Escalaes Solidaires	1 258 860	357 047
Autres actions	2 120 410	285 317
<b>FRAIS DE RECHERCHE DE FONDS</b>	<b>831 693</b>	<b>63 869</b>
<b>Frais de fonctionnement</b>	<b>2 404 173</b>	<b>184 626</b>
I - Total des emplois de l'exercice inscrits au compte de résultat	22 873 285	
II - Dotations aux provisions	586 058	
III - Engagements à réaliser sur ressources affectées	1 353 593	
IV - Excédent de ressources de l'exercice	-	
<b>TOTAL GÉNÉRAL DES EMPLOIS</b>	<b>24 812 936</b>	
V - Part des acquisitions d'immobilisations brutes de l'exercice financées par les ressources collectées auprès du public		
VI - Neutralisation des dotations aux amortissements des immobilisations financées à compter de la première application du règlement par les ressources collectées auprès du public		
<b>VII - Total des emplois financés par les ressources collectées auprès du public</b>		<b>2 405 616</b>
<b>Évaluation des contributions volontaires en nature</b>		
Missions sociales	1 238 305	
Frais de recherche de fonds	27 526	
Frais de fonctionnement et autres charges	160 253	
<b>TOTAL</b>	<b>1 426 084</b>	

Affectation des emplois



Missions sociales



## Compte de résultat

au 31 décembre 2025 en K€

	2025	2024	Variations	%
Honoraires	1 381	1 304	78	
Reprises, transfert de charges	18	165	(147)	
Autres produits	381	426	(45)	
<b>Produits d'exploitation</b>	<b>1 781</b>	<b>1 894</b>	<b>(114)</b>	<b>-6%</b>
Charges externes	383	430	(47)	
Impôts, taxes et versements assimilés	74	84	(10)	
Charges de personnel	1 191	1 270	(79)	
Dotations d'exploitation	5	5	(0)	
Autres charges d'exploitation	3	5	(2)	
<b>Charges d'exploitation</b>	<b>1 657</b>	<b>1 795</b>	<b>(139)</b>	<b>-8%</b>
Résultat d'exploitation	124	99	25	
Résultat financier	21	3	17	
Résultat exceptionnel	0	0	/	
<b>RÉSULTAT NET</b>	<b>145</b>	<b>103</b>	<b>42</b>	
<b>Évaluation des contributions volontaires en nature</b>	<b>55</b>	<b>46</b>	<b>9</b>	
Bénévolat	55	46	9	

Régie Nouvelle, notre agence immobilière à vocation sociale, dégage un résultat de 145 K€ sur l'exercice 2025, soit 8% des produits d'exploitation.

Les produits d'exploitation sont en retrait par rapport à l'année 2024 de 114 K€ (-6%) en raison principalement des reprises de provision et de refacturations internes moins importantes entre Habitat et Humanisme Rhône et Régie Nouvelle.

Les honoraires de gestion progressent de 6%, en raison principalement de l'accroissement régulier du parc locatif et des résultats obtenus sur la réduction du taux de vacance locative (3,1%).

Enfin, le bénévolat, évalué au SMIC horaire majoré des charges patronales, s'élève à 55 K€ (en progression de 20% par rapport à 2024).

## Bilan

au 31 décembre 2025 en K€

ACTIF NET	2025	2024	Variations
Immobilisations incorporelles	2	7	(5)
Immobilisations financières	1	1	(0)
<b>Total actif immobilisé</b>	<b>2</b>	<b>8</b>	<b>(5)</b>
Créances	111	523	(412)
Disponibilités et divers	3 534	1 300	2 234
<b>Total actif circulant</b>	<b>3 645</b>	<b>1 823</b>	<b>1 822</b>
<b>TOTAL ACTIF</b>	<b>3 647</b>	<b>1 831</b>	<b>1 817</b>

PASSIF	2025	2024	Variations
Fonds associatifs	3	3	0
Fonds associatifs avec droits de reprise	95	95	0
Réserves	21	15	6
Report à nouveau	805	713	92
Résultat de l'exercice	145	103	42
<b>Fonds associatifs</b>	<b>1 068</b>	<b>928</b>	<b>140</b>
Provisions	19	37	(18)
Dettes (1)	2 560	866	1 695
<b>TOTAL PASSIF</b>	<b>3 647</b>	<b>1 831</b>	<b>1 817</b>

(1) Dont à plus d'un an 0 0 0  
(1) Dont à moins d'un an 2 560 866 1 695

Le total du Bilan s'élève à 3 647 K€ à fin 2025.

La trésorerie affichée au bilan est de 3 534 K€ et intègre la part liée aux mandats de gestion (2 646 K€). La trésorerie affectée au fonctionnement de l'association s'élève à 888 K€ (contre 355 K€ en 2024, soit une progression de + 150 %).

La trésorerie de l'association retraitée représente 5,5 mois d'activité (contre 2,2 mois en 2024).

Les dettes (2 560 K€) sont principalement composées par la dette vis à vis de nos propriétaires mandants, dont 1 784 K€ (activité gestion 4ème trimestre 2025).

Le mot de

*Bernard Devert*

# La fraternité se réveille

Chères Amies, chers Amis,

Votre Président, Philippe Flament, introduit son rapport moral en rappelant la finalité d'Habitat et Humanisme Rhône : être aux côtés de ceux que la vie blesse, au point de n'avoir point de toit ou assignés à des logements indignes, là où la pauvreté atteint une telle outrance qu'elle déchire la cohésion sociale.

L'intuition fondatrice du Mouvement n'est pas seulement de construire des logements, mais de veiller à ce qu'ils concourent à ce que j'ai pu nommer, en le regrettant, la mixité sociale. Ce mot est mal venu, quelque peu technocratique, **alors qu'il convient de parler de fraternité. N'est-ce pas cette perspective qui nous réunit.** A mal nommer les choses, disait Camus, on aggrave le malheur du monde.

Un de ces malheurs est bien celui de la pauvreté ; elle n'a jamais touché autant de personnes. En novembre 2025, l'INSEE dans son rapport sur la pauvreté, annonçait dans une quasi indifférence générale qu'elle touchait 15,4% de la population, soit près de 10 millions de nos concitoyens parmi lesquels 7,6 % sont plongés dans la misère.

**L'urgence s'impose ; poursuivre ce qui a été entrepris, plus encore imaginer de nouvelles initiatives,** tels le démembrement de propriété, la lutte contre la vacance des logements, sans pour autant introduire des jugements qui condamnent, alors que l'heure est de chercher un consensus afin que renaisse la fraternité, trop oubliée.

Non sans pertinence, votre Président évoque et s'émerveille de l'incroyable générosité de l'accompagnement proposé auquel vous contribuez. En lisant ces mots, je pense à la parabole du Samaritain, le prêtre et le lévite passent à côté de l'homme laissé à moitié mort au bord du chemin. Seul, s'arrête celui venu d'ailleurs, ne supportant pas de rester à distance de la souffrance d'un être qui, pour lui être étranger, n'en est pas moins un frère en humanité.

Il s'approche et même s'arrête.



**Bernard DEVERT,**  
Président fondateur d'Habitat et Humanisme

Chacun de vous ne porte-t-il pas le visage de cet homme ; **vous prenez votre part pour venir au secours de ceux roués de coup par la dureté de la vie.**

Pour reprendre cette parabole, le Samaritain s'adresse à l'aubergiste lui exprimant sa confiance et une reconnaissance de son savoir-faire. Précisément, vous portez ce regard sur Habitat et Humanisme et, par votre soutien, vous donnez naissance à des relations nouvelles, créatrices de vie, et de vie partagée.

**Votre attente à l'égard de notre mission - et c'est la raison de votre ferme et durable engagement à nos côtés- est que nous parvenions à susciter, là où il y a peu d'attention à l'égard des plus vulnérables, cette interrogation émanant de ceux qui, soutenus, se demandent, pourquoi vous vous intéressez à nous.**

Il n'y a pas d'autre réponse, elle se fait dans le silence des cœurs, parce que vous êtes vous et que, ce que vous êtes, ne nous est pas indifférent.

Le prix Nobel de la Paix en 1984, Desmond Tutu, qui lutta contre l'apartheid, aimait à dire **"faites le bien par petit bout là où vous êtes"** ; ce sont ces petits bouts de bien une fois assemblés, qui transforment le monde.

**Avec vous, la fraternité se réveille et par les liens que vous offrez, vous la réenchantez.**

De tout cœur vraiment merci ; bien fidèlement et fraternellement.

**Bernard Devert**  
Président Fondateur

# Habitat et Humanisme Rhône : partenaire de confiance



## CERTIFICATION ISO 9001

**Favoriser l'insertion par le logement et l'accompagnement vers l'autonomie pour toute personne en situation de fragilité.**

Cette certification nous engage dans un processus d'amélioration continue au service de la satisfaction de nos parties prenantes (salariés et bénévoles ; donateurs et propriétaires solidaires ; résidents et passagers ; partenaires publics et privés).



## CERTIFICATION QUALIOPI

La certification qualité a été délivrée à notre organisme de formation au titre de la catégorie : **ACTIONS DE FORMATION.**

Cette certification est une reconnaissance officielle de la qualité des formations proposées par notre association.

# Annexes

## Liste des communes d'implantation

### de notre parc de logements et d'hébergement au 31 / 12 / 2025

Amplepuis • Anse • Beaujeu • Belleville • Bron • Brignais • Bourg-de-Thizy • Caluire-et-Cuire • Chaponost • Charbonnières-les-Bains • Chilly-Mazarin • Collonges-au-Mont-d'Or Condrieu • Cours-la-Ville • Craponne • Cublize • Dardilly • Décines-Charpieu • Écully • Feyzin • Fontaines-sur-Saône • Francheville • Genay • Givors • Grenoble • Grigny • Haute-Rivoire • Irigny • La Mulatière • La Ricamarie • La Tour-de-Salvagny • Lentilly • Limonest • Le Chambon-Feugerolles • Marcy-l'Étoile • Messimy • Mornant • Montbrison • Neuville-sur-Saône • Oriénas • Oullins • Pierre-Bénite • Rillieux-la-Pape • Roanne • Rive-de-Gier • Saint-Chamond • Saint-Didier-au-Mont-d'Or • Saint-Étienne • Saint-Fons • Saint-Genis-Laval • Saint-Laurent-de-Chamousset • Saint-Priest • Sainte-Colombe • Sainte-Foy-lès-Lyon • Sathonay-Camp • Sathonay-Village • Sury-le-Comtal • Tassin-la-Demi-Lune • Tarare • Thurins • Ternay • Vaulx-en-Velin • Vénissieux • Vienne • Villefranche-sur-Saône • Villeurbanne • Vourles •





9 rue Mathieu Varille  
69007 LYON  
Tél. 04 72 71 16 00

[www.habitat-humanisme.org](http://www.habitat-humanisme.org)

Suivez-nous sur  

**Régie Nouvelle**  
Agence Immobilière à Vocation Sociale



Publication et conception graphique du service  
communication d'Habitat et Humanisme Rhône.

Crédits illustrations et photos © : France Mermet, Envato, Tim  
Douet, Habitat et Humanisme Rhône - Édition mai 2026.