



RAPPORT D'ACTIVITÉ 2019



habitat &
humanisme

RHÔNE



Depuis 35 ans,
Habitat et Humanisme est un acteur innovant
de la réinsertion sociale par
son engagement contre le mal-logement
et l'accompagnement proposé.
Notre mission est d'accompagner
les publics les plus fragiles dans
un « parcours logement » adapté.
Nous favorisons l'inclusion sociale
en proposant des logements collectifs
ou individuels au cœur de la ville.

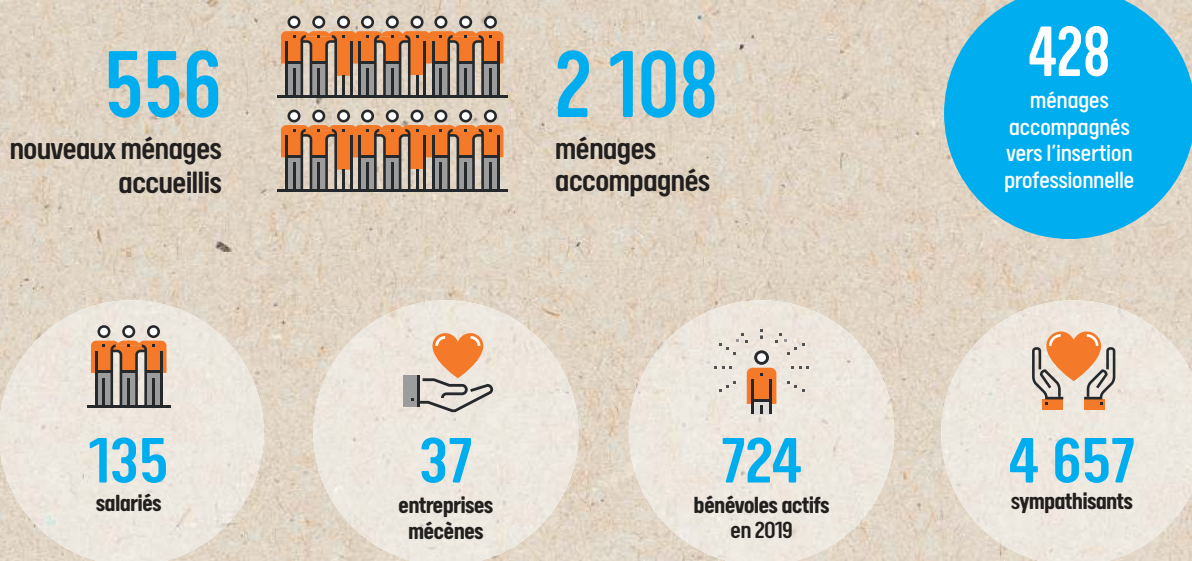
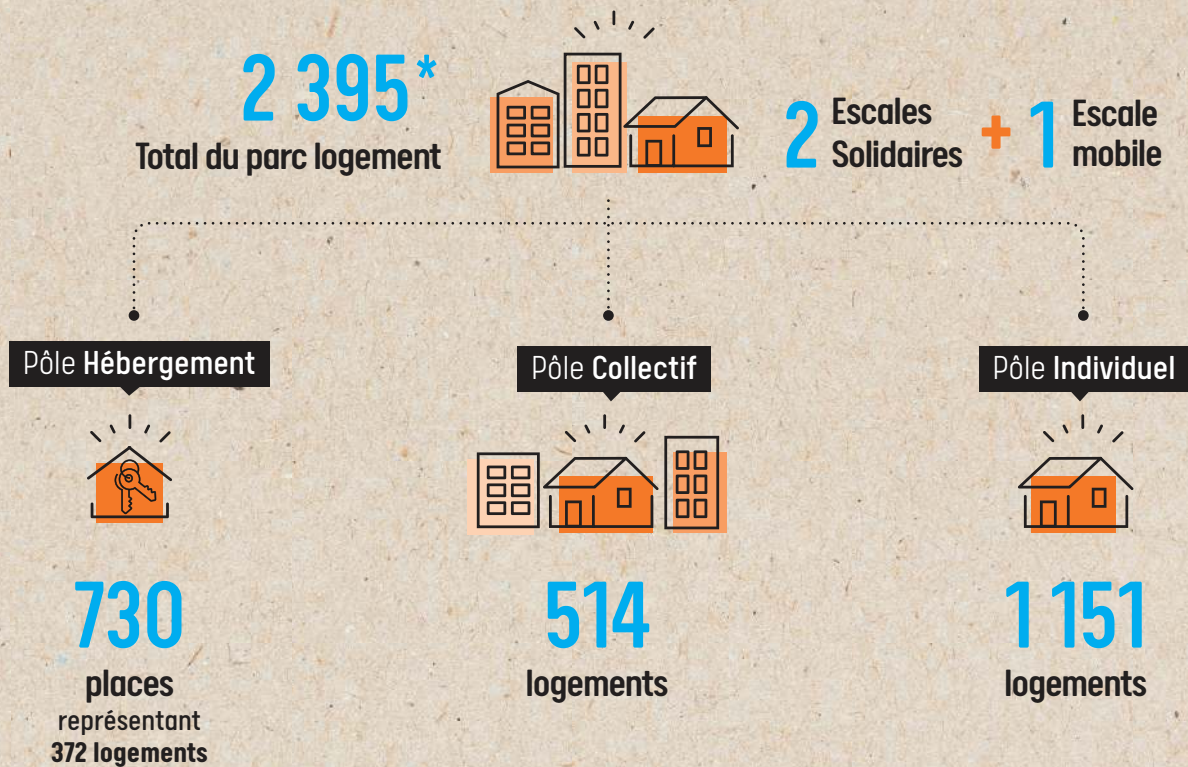
SOMMAIRE

Nos implantations sur le Rhône	4
Rapport moral du Président	6
3 questions au Directeur Général	10
La Direction des Ressources Humaines	12
La Direction des Opérations	14
Pôle d'activité Hébergement	
Pôle d'activité Logement Collectif	
Pôle d'activité Logement Individuel	
L'insertion professionnelle	24
Les Escales Solidaires	28
La Direction du Développement de l'Habitat	32
La Direction Administrative et Financière	36
La Direction de la Communication et des Partenariats	44
Le mot de Bernard Devert	47

NOS PRINCIPAUX PARTENAIRES PUBLICS ET PRIVÉS EN 2019



CHIFFRES CLÉS 2019



* Ce chiffre n'inclut pas les autres lots (locaux commerciaux, garages, parkings...).

NOS IMPLANTATIONS DANS LE RHÔNE

SAINT-DIDIER-SUR-BEAUJEU

3

VILLEFRANCHE

1

ANSE

1

NEUVILLE-SUR-AIN

1

LOZANNE

1

CHAZAY-D'AZERGUES

6

CIVRIEUX-D'AZERGUES

5

QUINCIEUX

GENAY

1

ST-GERMAIN

1

CURIS

1

COUZON

1

ST-ROMAIN

1

COLLONGES

1

ST-CYR

1

CHAMPAGNE

1

ECULLY

1

LYON 9

13

LYON 1

102

LYON 5

60

LYON 2

30

LYON 7

128

OULLINS

30

PIERRE-BÉNITE

5

ST-FONS

3

FEYZIN

3

VERNAISON

1

SOLAIZE

1

COMMUNAY

2

GRIGNY

9

VIENNE

2

GIVORS

26

VIENNE

2

VIENNE

2

VIENNE

2

LISSIEU

LIMONEST

DARDILLY

LA TOUR-DE-SALVAGNY

MARCY-LÉTOILE

CHARBONNIERES

ST-GENIS-LES-O

TASSIN

CRAPONNE

BRINDAS

FRANCHEVILLE

CHAPONOST

SOUCIEU-EN-JARREST

BRIGNAIS

MONTAGNY

CHARLY

MORNANT

GIVORS

NEUVILLE

MONTANAY

CAILLOUX

FLEURIEU

ROCHE-TAILLEE

FONTAINES-ST-M

FONTAINES-S-S

SATHONAY-V

SATHONAY-C

RILLIEUX

VAULX

DECINES

VILLEURBANNE

LYON 6

LYON 3

LYON 8

BRON

CHASSIEU

ST-PRIEST

VENISSIEUX

CORBAS

MIONS

LEXIQUE

- CHRS : Centre d'Hébergement et de Réinsertion Sociale
- CHU : Centre d'Hébergement d'Urgence
- FJT : Foyer de Jeunes Travailleurs
- ★ CAO : Centre d'Accueil et d'Orientation
- PDF : Pension De Famille
- ▲ Village d'insertion
- ◆ Village mobile



730
places
représentant
372 logements



514
logements

1 151*
logements

* Dont 7 logements gérés hors du Rhône.

PÔLE HÉBERGEMENT

LYON 2 CHRS

PÔLE COLLECTIF

LYON 1	■ PDF ⁽⁵⁾ Maison des Halles : 23 logements
LYON 2	■ PDF Maison des 2 Rives : 17 logements
LYON 3	■ PDF Baraban : 17 logements ■ PDF Montbrillant : 15 logements
LYON 7	■ PDF Casa Jaurès : 21 logements
LYON 9	■ PDF Dumas de Loire : 22 logements
FRANCHEVILLE	■ PDF Bouée Sainte-Bernadette : 20 logements
VIENNE	■ PDF Maison de la Traille : 21 logements
ST-GENIS-LAVAL	■ PDF Villa Mercedes : 20 logements
LYON 1	● La Cour des Voraces : 47 logements
LYON 2	● Le Monolithe : 16 logements ● Rue du Plat : 50 logements
LYON 3	● Verlet Hanus : 19 logements ● Maison Garibaldi : 46 logements
LYON 7	● Le Chorus : 16 logements ● La Petite Madeleine : 30 logements
LYON 9	● Rue Marietton : 38 logements ● Rue Tissot : 12 logements
OULLINS	● Saint-Viateur : 20 logements
TASSIN	● Rue Victor Hugo : 26 logements
VIENNE	● 2 immeubles : 18 logements

PÔLE INDIVIDUEL

- Les chiffres indiqués sur fond bleu représentent le cumul des logements pérennes nous appartenant (Foncière) et ceux confiés en gestion par les propriétaires privés
- 949 logements pérennes
- 202 logements temporaires répartis sur le Rhône

RAPPORT MORAL DU PRÉSIDENT



Christophe PERRIN,
Président d'Habitat et Humanisme Rhône



C'est la cinquième de nos assemblées que j'ai l'honneur de présider. Vous me le pardonnerez, mais je confesse bien volontiers que c'est toujours avec la même joie et le même enthousiasme.

Un petit retour en arrière...

Ces cinq années écoulées m'en fournissant l'occasion, j'aurais aimé retracer le chemin parcouru par notre association, évoquer les nouvelles résidences livrées, les familles accueillies, l'hébergement des réfugiés, relever les points restant à améliorer, dresser un état des lieux, bref faire un bilan d'étape.

La crise sanitaire, bien qu'elle concerne l'exercice en cours et non 2019, est venue bousculer nos plans, conférant au passé une importance devenue tout à coup très relative et nous amenant surtout à considérer l'avenir et les impacts que la crise nous fait redouter, comme exclusifs de toutes autres préoccupations.

Pourtant, le travail effectué par l'équipe salariée et bénévole, par les donateurs, avec les partenaires, c'est-à-dire vous tous ici, mérite d'être souligné, les avancées étant significatives dans quelques domaines, voire spectaculaires. Sans ordre préconçu, citons :

- Les 100 places d'accueil d'urgence de 2015 sont devenues 450 en 2019,
- Le parc de logements/places d'hébergements est passé de 1671 à 2395, (+43%)
- 497 nouveaux logements ont été livrés au cours de cette période,
- En 2019, 199 nouveaux logements ont été mobilisés (livrables dans les mois à venir),
- Les effectifs salariés (86 à 135) et bénévoles (469 à 724) ont cru chacun de + de 50%,
- La collecte de fonds privés en très forte croissance aura doublé (1,2 M€ à 2,5M€). Elle a accompagné le déploiement de nos budgets, eux aussi en forte croissance : 7,6 M€ à 13,3 M€,
- Nous accompagnions 684 personnes/familles en 2015, aujourd'hui : 2108, soit trois fois plus,
- En moyenne, chaque année 200 nouveaux bénévoles nous rejoignent,



Inauguration du village mobile

- 2 000 nouvelles personnes [y compris familles] ont été accueillies au cours de ces 5 années.
- L'accompagnement vers l'emploi aura aussi pris une nouvelle dimension : en 2019, le travail de la cellule insertion « pro » aura permis à 372 personnes de retrouver un emploi (CDI ou CDD + 6 mois).

Ne nous y méprenons pas, ces résultats très encourageants ne constituent pas un satisfecit que nous nous décernerions et ce, d'autant moins que nous avons encore à progresser dans certains domaines (gestion locative) tandis que pour d'autres, l'étape finale est encore à boucler : démarche qualité et certification, notamment.

Pourtant ces résultats ont une vertu : ils montrent tout simplement que l'engagement porté par chacune et chacun d'entre nous - et vous tous ici aujourd'hui soyez en remerciés - ouvre le chemin des possibles, donne corps aux ambitions portées pour lutter contre le mal-logement et accompagner toujours davantage de familles vers l'insertion. Si ensemble, nous l'avons fait, ensemble nous pouvons faire plus encore.

Je conclurais ce rapide retour sur le passé, en soulignant avec force, que tant que nous serons capables les uns et les autres, les uns AVEC les autres de porter de nouveaux projets, d'offrir de nouveaux espoirs et de déployer l'énergie pour les mettre en œuvre, jamais nous ne manquerons de soutiens, ni bénévoles, ni financiers, et toujours l'enthousiasme de notre équipe sera communicatif. Nous sommes dans la logique d'un cercle vertueux, il nous faut y rester : le projet crée l'adhésion, l'adhésion crée le soutien, le soutien crée l'énergie, l'énergie déploie le projet et en ouvre d'autres qui à leur tour...

Soyons vigilants à ne jamais manquer de projets. Le chemin ouvert par Bernard DEVERT il y a 35 ans maintenant, ne comporte pas de répit : Il y a trop de personnes qui nous attendent.



Un avenir demandant une attention particulière

Restez sur le pied de guerre, est plus que jamais nécessaire : 2019 aura été la plus mauvaise année depuis bien longtemps pour le logement social dans le Rhône et en particulier dans la Métropole Lyonnaise, marquant un net retrait en termes de logements livrés. Là où bon an, mal an, près de 15 000 nouveaux logements sociaux sont livrés, ce chiffre est tombé à 12 200 en 2019. Ce ne sont pas là que des chiffres : ils ont une traduction matérielle immédiate : ce sont donc 3 000 familles supplémentaires qui n'ont pas trouvé de logement. Dans le même temps la demande a fortement cru, passant de 65 000 à près de 71 000 (50% de ces demandes concernent des demandes de mutations). Sur le territoire de la Métropole, à peine 9 600 logements ont été livrés : en 2019 seule une demande sur sept aura trouvé une issue favorable (une sur six en 2018).

L'année 2020 ne sera pas meilleure, les élections ont retardé beaucoup de programmes et surtout la crise sanitaire et le confinement ont eu les effets que chacun connaît.

Dans ce contexte, la crise sanitaire ne fera qu'aggraver encore la situation. Comment en prédire les conséquences ? Comment en anticiper les effets sur les publics déjà précaires ? Comment accompagner nos publics dans cette période où le chômage explosera probablement, où les emplois précaires et les temps partiels vont réduire les revenus des ménages, où la santé sera plus inaccessible ? Ces questions nous nous les posons tous, bien sûr mais autant qu'il est possible, il nous appartient d'en anticiper les réponses.

Pour cela, plus que nous ne l'avons jamais fait au cours de ces dernières décennies, il nous faut aller à la rencontre de ces personnes et de ces familles dont la crise va aggraver les précarités,

Il nous faut les maintenir dans leur logement et ne pas les laisser perdre pied. Plus que jamais les Escales Solidaires trouvent toute leur place dans cet accompagnement et loin d'en réduire les activités pour cause de COVID-19, il nous faut tout au contraire les déployer, dans le respect des règles sanitaires bien sûr, mais aussi être assez imaginatifs pour leur trouver un fonctionnement adapté.

Ainsi, sont déjà nées les Escales « Hors les Murs » permettant pendant le confinement, la distribution à domicile de repas et/ou de produits alimentaires. Deux nouvelles escales ont été ouvertes juste avant notre assemblée (en juillet dans le 9^{ème} et en septembre dans le second). Deux autres ouvriront sous peu : Villefranche début 2021 et Villeurbanne quelques mois plus tard. Ce sont donc quatre Escales Solidaires et bientôt six qui accueilleront leur public sans oublier l'Escale Mobile (notre Bus Escale Solidaire) qui continue de sillonner les quartiers.

Les Escales Solidaires sont et restent aujourd'hui le meilleur moyen que nous ayons d'aller à la rencontre des personnes dans les quartiers et de créer pour elles autant d'ateliers que la diversité de leurs situations nous l'impose. Je vous invite tous à vous rendre sur le site des Escales Solidaires pour en découvrir toutes les facettes. (www.escalesolidaire.fr) et pourquoi pas vous y engager si ce n'est déjà fait.

Aux côtés de la Métropole, aux côtés de la Fédération Habitat et Humanisme, nous avons aussi souhaiter mobiliser notre propre fonds de solidarité pour venir en aide financièrement aux familles que nous accompagnons. Ainsi les familles ou les personnes pour lesquelles la crise aura créé de nouvelles difficultés pécuniaires ou aggravé celles déjà existantes, se verront proposer une assistance financière pendant trois mois (voire six) afin d'éviter qu'elles se retrouvent en situation d'impayés de loyers. Pour nous en donner les moyens, nous vous proposerons avec l'adoption des comptes, une résolution visant à doter notre fonds de solidarité d'une partie significative de notre résultat 2019.

Nous serons aussi tout particulièrement attentifs à l'accompagnement vers l'insertion professionnelle. Ici encore, la crise souligne le caractère primordial de cet accompagnement et nous comptons pouvoir très vite animer un nouveau « Forum emploi » réunissant employeurs et offres d'emploi autour des demandeurs d'emploi.



Une structure solide à la hauteur de la mission ...

La conduite de l'association depuis son origine jusqu'à ces dernières années a permis de constituer ce qui est aujourd'hui, une structure forte dont l'assise financière est solide. Le niveau des fonds propres est satisfaisant et la trésorerie nous permet de regarder l'avenir sans inquiétude. C'est une situation particulièrement heureuse -j'en remercie d'ailleurs mes prédécesseurs et leurs équipes- dont nous mesurons aujourd'hui l'impact pendant cette crise : l'association Habitat et Humanisme Rhône est prête à faire face à la crise parce qu'elle est armée pour et elle tiendra toute sa place aux côtés des familles.

Ici non plus, il n'y a pas de triomphalisme dans le propos mais bien la conscience que forte de son assise solide, l'association doit poursuivre son développement sans ignorer les risques mais en s'appliquant à les anticiper et les maîtriser. Il serait indigne et ce serait trahir la cause servie par toutes et tous ici, que nous nous abritions derrière la crise pour nous « confiner » dans un rôle de réserve ou d'attentisme. Nous avons à soutenir et déployer l'engagement pris il y a trente-cinq ans et porté depuis par toutes celles et ceux qui ont cru en la cause défendue par Bernard DEVERT et y ont mis leur énergie et leur enthousiasme. Pas pour nous bien sûr, mais pour toutes celles et ceux qui comptent sur nous et dont j'ai peur que demain ils soient beaucoup plus nombreux qu'aujourd'hui.

Je voudrais terminer sur une note d'espoir : chaque crise génère de nouvelles angoisses, de nouvelles craintes, de nouvelles précarités tout en aggravant lourdement celles préexistantes. Mais, nous l'avons bien vu encore cette fois avec le confinement, chaque crise génère aussi en réaction de nouveaux élans, de nouvelles solidarités, de nouvelles solutions. Regardons les choses en face : si beau qu'il ait été hier, il ne sera jamais plus beau que demain, parce que demain est le temps de l'espoir, le temps des projets et le temps de la vie. Je vous propose que nous saisissons la chance que nous donnent ces nouveaux élans, ces nouvelles formes de solidarité et qu'ensemble nous en enrichissions nos actions pour porter nos missions plus haut, plus loin. La crise ne peut avoir raison de notre volonté et je sais que, comme toujours depuis trente-cinq ans, vous répondrez « présent ». C'est la meilleure réponse que nous puissions apporter. C'est celle que nous apporterons.



Alors, encore une fois merci.

Merci à vous salariés, bénévoles, membres du CODIR, administrateurs, membres du Bureau, partenaires, partenaires financiers et mécènes, merci à chacune et chacun de vous pour ce que vous faites au quotidien, souvent dans l'ombre, mais qui compte tant. Merci de votre enthousiasme qui me donne aussi mon énergie, mais plus encore merci au nom de toutes celles et ceux, qui n'ont pas toujours l'occasion de vous le dire et qui grâce à vous retrouvent du sens à leur vie.

Christophe PERRIN,
Président



Ensemble, à leurs côtés !

3 QUESTIONS DU DIRECTEUR GÉNÉRAL



Matthieu de CHÂLUS,
Directeur Général
d'Habitat et Humanisme Rhône

1

Matthieu,
que retiendrez-vous de l'année 2019
pour l'association ?

Matthieu de Châlus : C'est une année record à plusieurs égards avec en premier lieu la joie d'avoir accompagné 25% de personnes de plus que l'année précédente. Ce sont donc plus de 2 108 personnes qui ont pu entamer ou continuer leur parcours d'insertion. C'est un véritable défi collectif que nous avons mené avec succès avec toute l'équipe : plus de 130 salariés et 700 bénévoles motivés, talentueux et engagés au quotidien !

L'ouverture du village mobile dans le 7^{ème} arrondissement a été un moment fort de l'année car il caractérise notre volonté d'inventer de nouvelles solutions d'habitat, ici le foncier à usage temporaire, de convaincre de nouveaux partenaires de se lancer à nos côtés et tout simplement notre détermination à accueillir de nouvelles familles.

Ce dynamisme à développer notre mission rencontre aussi le soutien d'un nombre croissant de donateurs, mécènes et philanthropes sans lesquels nous ne pourrions oser bouger ces lignes de solidarité.

C'est une année qui nous a montré, que si les défis sont complexes et que les besoins sont croissants, nous avons aussi sur ce territoire de formidables opportunités pour créer de nouvelles formes de solidarité.

NOS AMBITIONS 2020



**SALARIÉS
& BÉNÉVOLES**



*S'accomplir
dans la
réalisation
de sa mission*



**NOS
RÉSIDENTS**



*Des résidents
qui gagnent
en confiance
et en autonomie*

2

L'Assemblée générale d'HHR a été reportée en raison de la crise sanitaire, quels ont été les autres impacts sur votre organisation ?

Cette crise inédite a frappé tout le monde mais a été plus brutale pour les plus fragiles et les plus isolés. Nos équipes ont été mobilisées et ont gardé un contact quotidien avec l'ensemble de nos résidents, elles ont su s'adapter aux contraintes sanitaires et s'approprier le cadre de protection que nous avons mis en place et je les remercie vivement pour leur engagement.

Nous sommes ainsi restés des bâtisseurs de liens pendant toute la durée du confinement et je crois que nous pouvons en être fiers. Nous avons su aussi créer de nouvelles formes d'accompagnement, par téléphone, par WhatsApp, en développant les Escales Solidaires Hors les Murs et en livrant des paniers repas à domicile. Nous avons su être à l'écoute des nouveaux besoins de nos résidents et faire preuve d'agilité, à un niveau individuel et collectif, pour répondre à ces attentes.

Je crois que cette crise sanitaire nous a fait vivre et même développer davantage la confiance avec laquelle nous menons à bien notre mission.

3

Quelles sont les perspectives d'atterrissage pour cette année ?

Notre ADN est d'entreprendre pour inventer des solutions d'habitat pour tous. Nous avons pour cela bâti un plan d'ambitions sur deux ans (2018-2020) qui sert de ligne conductrice à toute l'équipe. Malgré la crise nous sommes dans les temps de passage et nous achèverons la grande majorité de nos actions d'ici la fin de l'année. Nous allons donc nous atteler à construire une nouvelle feuille de route en prenant soin bien sûr d'intégrer les impacts de cette crise sanitaire. Sur un point plus opérationnel, nous portons une vigilance accrue sur les familles fragilisées par la période économique difficile qui s'annonce. Le développement de nos solutions d'insertion professionnelle sera notamment l'un des leviers forts sur lequel nous pourrons compter pour accompagner ces personnes. Dans cette période où la création de liens est un enjeu majeur de société, l'ouverture de deux nouvelles Escales Solidaires à l'automne est une excellente étape pour favoriser l'émergence de nouvelles formes de solidarité de proximité au cœur des quartiers. Cette fin d'année sera aussi marquée par le développement de nos actions en dehors de la Métropole avec l'ouverture d'une résidence seniors à Thizy et d'une résidence inter-générationnelle à Villefranche.

Je sais pouvoir compter sur toute l'équipe et nos partenaires pour construire ces chemins d'insertion et accueillir de nouvelles familles. Avec l'énergie de chacun et chacune, ensemble nous poursuivons nos rêves. MERCI !

NOS PARTENAIRES



*Être partenaire
d'une structure
fiable
et innovante*

DONATEURS ET PROPSOL



*Avoir
un engagement
éclairé pour
un impact réel*



SALARIÉ OU BÉNÉVOLE, L'OBJECTIF : S'ACCOMPLIR DANS LA RÉALISATION DE SA MISSION



Une organisation claire permet d'atteindre efficacement son objectif : chacun dans son rôle, contribue à la réalisation de la mission d'Habitat et Humanisme Rhône.

En 2019, en lien avec notre ambition pour nos ressources humaines qui est de « s'accomplir dans la réalisation de sa mission », nous avons entamé un travail important de mise à jour des fiches de mission et fiches de poste.



Une équipe unique pour le développement des ressources humaines bénévoles et salariées

Nous avons particulièrement porté notre attention sur **les 35 bénévoles référents** : ils ont un rôle majeur et nous permettent d'animer plus de 700 bénévoles dans l'année sur tout type de mission. Ils ont pris le temps de réfléchir et d'échanger sur leur rôle, leurs responsabilités, leurs souhaits pour réussir au quotidien avec leur équipe bénévole en lien avec les salariés. Ce temps leur a non seulement permis de se rencontrer et de créer des affinités, mais il a également permis de clarifier leur mission et de susciter de nouvelles vocations ! Les bénévoles référents ont bénéficié d'une formation spécifique autour de thèmes en lien avec leur mission. Ces temps ont permis d'éclairer des situations clés du quotidien et de concevoir un livret avec des fiches outils pratiques.

Nous avons souhaité accompagner aussi **les managers** salariés. De la même façon entre pairs, ils ont réfléchi sur ce que signifie être manager chez Habitat et Humanisme Rhône pour construire une fiche mission qui leur ressemble, en lien avec nos principes d'action : protéger et responsabiliser, faire ensemble, évaluer l'efficacité de nos actions. Ils ont participé à un programme de formation pour leur permettre de mieux se connaître, de mieux communiquer et de mieux manager.

Notre bilan de fin d'année a souligné que tous souhaitent continuer à se former et à échanger avec les autres bénévoles référents et managers. C'est pourquoi nous continuons en 2020 avec quelques temps de formation et ateliers de mise en pratique. Ces ateliers sont souvent proposés simultanément aux bénévoles référents et aux managers salariés.

Plus globalement, l'association reste très attentive à la formation de ses salariés et bénévoles, tant sur les sujets managériaux que sur des sujets plus techniques liés aux missions de chacun. Notre catalogue de formation s'étoffe chaque année sur diverses thématiques, véritable richesse pour nos bénévoles, ils peuvent le consommer sans modération !



Pierre et Clémence,
un tandem à la Direction Financière

Pierre, bénévole référent au sein du service finance est un soutien important pour Clémence, salariée responsable du contrôle de gestion. Sa mission consiste à lui fournir des données liées aux charges de personnel, afin de lui permettre de travailler avec les chefs de service et gérer le budget de l'association. Expert d'Excel, Pierre est également un bénévole sur lequel s'appuyer pour toute question liée à ce logiciel !

« Pierre est très disponible et toujours réactif », se réjouit Clémence, « Il est présent 2 jours par semaine au siège d'Habitat et Humanisme, nous échangeons par téléphone ou mail dès que c'est nécessaire ». Pierre : « J'apprécie le duo que nous formons depuis plus de 2 ans avec Clémence, fondé sur un très grand respect réciproque et le plaisir de travailler ensemble en contribuant à notre niveau à la belle œuvre d'Habitat et Humanisme ».

CHIFFRES CLÉS 2019

53 879
heures
de bénévolat

135
salariés au
31 décembre

724
bénévoles actifs en 2019
soit **27 %** d'augmentation



AU-DELÀ DU LOGEMENT,
UN ACCOMPAGNEMENT
VERS L'AUTONOMIE
POUR CHACUN
DE NOS RÉSIDENTS



Des équipes pluridisciplinaires et des partenaires spécialisés pour un accompagnement global

Les Chargés de Gestion Locative Adaptée travaillent en binôme avec les Chargés de Mission Sociale et les bénévoles. **Ils portent l'ambition que nos résidents gagnent en confiance et en autonomie.** Nous devons par conséquent assurer une gestion locative fiable, prérequis indispensable pour notre mission principale. L'objectif est de proposer pour chacun d'eux un accompagnement adapté et global.

Cet accompagnement est orienté sur les objectifs réglementaires de la structure qui accueille le résident, mais aussi sur les besoins et le projet de vie exprimés par la personne.

En 2019, 73% de nos locataires ont bénéficié d'un accompagnement individualisé. Le rôle des partenaires extérieurs est essentiel dans cet accompagnement global et pluridisciplinaire. Services sociaux de secteurs, services de tutelles, hôpitaux et associations spécialisées dans le médico-social, organismes d'aides à domicile sont à nos côtés au quotidien.

Être fiable et innovant, c'est l'ambition que nous portons auprès de nos partenaires publics et privés. Ensemble, nous inventons des solutions d'habitat et des outils de gestion agiles pour l'accueil des plus fragiles.

Les équipes de la Direction des Opérations (96 salariés et 390 bénévoles), réparties au sein de **trois pôles : hébergement, logements collectifs et logements individuels**, accompagnent nos résidents dans **4 domaines** :

- > **le logement,**
- > **l'accès aux droits,**
- > **la santé et le prendre-soin,**
- > **l'emploi et la formation.**

Le Pôle d'activité Hébergement



Dans les zones tendues du territoire comme la Métropole Lyonnaise, la réserve foncière est de plus en plus rare et le logement social de plus en plus inaccessible. À Lyon, près de 3 000 personnes, dont des enfants, dorment chaque soir, dans la rue.

La création de notre village mobile en 2019 est une solution d'habitat qui permet d'optimiser les réserves foncières temporaires des collectivités et des entreprises. Nous avons signé un partenariat avec Bouygues Immobilier pour la mise à disposition pendant 2 ans d'un terrain de près de 3 000 m² situé sur l'ancien site de Nexans (Lyon 7). Nous avons investi sur nos fonds propres pour financer l'acquisition de 33 containers qui accueillent 80 personnes.

Aménagée d'espaces modulables, cette solution innovante d'habitat temporaire conjugue durabilité et faible coût d'entretien. Elle a reçu le soutien de l'Entreprise des possibles.



Mobiliser
du foncier temporaire
pour héberger
les plus fragiles

CHIFFRES CLÉS 2019

750

personnes ont été accueillies
dont **333** nouveaux résidents

217

personnes sont sorties
des dispositifs pour continuer
leur chemin d'insertion

En 2019, Habitat et Humanisme Rhône
c'est un parc d'hébergement de 730 places réparties en :

- **230 places mobilisées sur du Foncier Temporaire** (2 villages d'insertion, un village mobile)
- **220 places d'urgence / insertion** (CHRS Train de Nuit, CHU Maison des Amies du Monde, dispositif Arborescence)
- **126 places en Foyers de Jeunes Travailleurs**
- **154 places en résidence bi-générationnelle** (Emmanuel Mounier)

Nos dispositifs nous permettent d'accueillir différentes typologies de ménages (personnes isolées, familles monoparentales, jeunes, demandeurs d'asile et réfugiés, étudiants, convalescents...). Les ménages accueillis dans nos structures d'hébergement d'urgence sont orientés par la MVS (Maison de la Veille Sociale).



● ON NOTE EN 2019

- Ouverture d'un village d'insertion à Villeurbanne sur un terrain appartenant à la ville. Il accueille des familles en situation de précarité (70 places),
- 10 ans du Foyer de jeunes travailleurs Christophe Mérieux : en présence de Madame et Monsieur Mérieux, nous avons fêté dix années d'accueil et d'accompagnement pour près de 300 personnes. Ici la dimension intergénérationnelle permet chaque jour aux résidents de savoir qu'ils comptent pour quelqu'un.



Saman,

De Kaboul à place Bellecour

Né à Kaboul, les conflits mènent Saman de Téhéran en France. En 2017, de Paris, il est orienté vers notre CAO (Centre d'Accueil et d'Orientation), alors situé rue Viricel dans le 6^e. Complètement seul en France, sa sœur est restée en Iran, il est accompagné par un de nos chargés de mission insertion professionnelle. Couturier dans son pays, il est orienté vers un CAP de blanchisserie en apprentissage et intègre une entreprise d'insertion pour 2 ans.

Il obtient un titre de séjour fin 2019 qui coïncide avec l'ouverture de notre résidence « Le Petit Prince ». Il vient tout juste de déménager dans un T1 à deux pas de la place Bellecour. Son rêve désormais : parfaire son français, et continuer à travailler dans son entreprise où ça se passe bien !



Maurizio,

15 ans, découvre le monde de l'entreprise

Maurizio, jeune garçon de 15 ans, habite au village d'insertion de Saint-Priest. Originaire de Roumanie, il est arrivé en France en 2018 avec sa famille après avoir vécu en bidonville. C'est à l'occasion d'un reportage photo qu'il fait connaissance de Christophe Pouget, notre photographe. Au gré des rencontres, un lien se noue.

« Je vis ces projets non pas comme un simple reportage, mais une réelle rencontre humaine. À chaque visite, j'imprime les photos, je les offre aux familles qui décoorent leurs habitations. Des liens se créent entre nous : ils viennent spontanément vers moi. Ils viennent me chercher par le bras presque de force pour aller photographier le dernier né ou des parents de passage... »

Le jeune homme lui parle de son intérêt pour la mécanique et lui explique qu'il doit trouver son stage de 3^e. Connaissant bien l'entreprise Lyseo, également partenaire de notre association, Christophe les contacte et celle-ci accepte.

Maurizio découvre alors le monde du transport.

« J'ai traité des commandes et des réceptions, j'ai vu le travail avec les palettes, j'ai appris des choses sur la réglementation de la Douane, à quoi correspondent les codes-barres... J'ai même fait des commandes internationales ! Ce que j'ai le plus aimé : c'est la partie sur les douanes parce que j'ai rigolé, j'ai appris les comptes de capitaux et le responsable était sympa. Mon projet avant c'était la mécanique auto mais c'est salissant, je préfère apprendre l'électricité ! »

Une belle rencontre, entre Maurizio, Christophe et les salariés de Lyseo, au cœur même de nos valeurs.

Le Pôle d'activité Logement collectif



Des solutions d'habitat
inclusif pour lutter
contre l'isolement

LE PÔLE LOGEMENT COLLECTIF, c'est :

- **22 structures** : 9 pensions de famille et 12 immeubles collectifs
- **Des équipes pluridisciplinaires et territorialisées** : 19 salariés et plus de 70 bénévoles
- **Un parc de 514 logements** : 176 en pensions de famille et 338 en immeubles collectifs

En proposant à des personnes isolées avec de faibles ressources, des logements abordables, adaptés et accessibles, les pensions de famille et les immeubles collectifs permettent aux personnes d'être à la fois chez elles et de ne pas se sentir seules. Chaque jour, la présence des équipes permet un soutien dans les démarches individuelles.



2 TYPOLOGIES D'HABITAT :

Les pensions de famille et les immeubles collectifs

Portées par notre association depuis plus de 20 ans, **les pensions de famille** combinent logements individuels et espaces communs (salle à manger, cuisine, jardin...). **Pionnier dans la démarche** avec l'ouverture d'une des premières pensions de famille en France (la Villa Mercedes - Saint-Genis-Laval). **Depuis 1997, Habitat et Humanisme a développé 9 résidences sociales** de ce type dans le Rhône et en ouvrira 2 nouvelles d'ici 2022.

Les immeubles collectifs permettent de loger des ménages en difficulté dans des logements de droit commun, au sein d'immeubles entièrement gérés par Habitat et Humanisme Rhône. Ces résidences disposent d'espaces collectifs (salle commune et/ou cuisine et/ou jardin...). L'animation est développée par l'équipe bénévole et salariée lors de permanences. Notre association gère 12 immeubles de ce type dans le Rhône.

CHIFFRES CLÉS 2019

41

entrées
dont 14 en pensions de famille

35

sorties

412

ménages accompagnés

DES PROJETS SOCIAUX

dans tous les immeubles collectifs

Depuis mars 2019, Jacquelin K., en alternance, travaille sur les besoins des immeubles collectifs. Ses objectifs : **réaliser un diagnostic et une concertation avec les résidents, créer une équipe mobile et polyvalente pour animer les immeubles, créer du lien avec les Escaliers Solidaires**. Une équipe d'animation bénévoles des immeubles collectifs a été mise en place. Composée de trois personnes, sa mission est d'organiser des permanences et de recruter des intervenants spécifiques pour l'animation d'ateliers à thèmes. Après une période d'analyse où les résidents ont été interrogés et les sites, étudiés au cas par cas, une phase de test a été lancée en février 2020 sur un panel de 3 résidences. Quelques projets devraient voir le jour : un atelier cinéma avec l'aide d'un professionnel, une réflexion sur la thématique des vacances sans oublier la traditionnelle fête des voisins de fin mai.



Le Petit Prince, résidence solidaire et intergénérationnelle au cœur de la Presqu'île de Lyon

En France, un tiers des personnes âgées souffrent d'isolement et 20% des étudiants vivent en dessous du seuil de pauvreté. **Nous développons depuis 10 ans, un habitat participatif et solidaire : les résidences intergénérationnelles.** Elles offrent une solution pérenne de logement en favorisant la mixité sociale et générationnelle.

La Résidence « le Petit Prince » est située au cœur du quartier de Bellecour, dans le prestigieux bâtiment de style « Art déco » occupé auparavant par l'Université Catholique de Lyon.

Composée de 50 logements, dont 10 en colocation, elle dispose d'un espace collectif pour les animations et l'accompagnement. Elle accueille des jeunes travailleurs et des étudiants, des familles monoparentales et des personnes âgées.

UN TRIPLE OBJECTIF DE L'ACCOMPAGNEMENT COLLECTIF

- Favoriser le faire-ensemble
- Initier une démarche participative des locataires par une gestion partagée de la vie de l'immeuble
- Encourager l'engagement citoyen et la solidarité intergénérationnelle

Des partenariats ont été noués avec des associations comme les Apprentis d'Auteuil, le CLAJJ, AILJOJ, Emmaüs et le CIDFF pour garantir une mixité des parcours. Des étudiants de l'UCLY (Université Catholique de Lyon) sont également accueillis. Les colocations réunissent une personne âgée et deux jeunes, ou un jeune en situation de handicap et deux autres jeunes.



Gilbert, à 77 ans, j'ai encore tout à apprendre des jeunes !

Né à Paris, Gilbert mène sa vie tambour battant. Il commence sa carrière à Nice comme GO au Club Med, puis arpente le monde entier comme chef de village puis manager. Il parle 5 langues. Un traitement lourd pour maladie l'amène à Lyon où le médecin l'oriente vers la pension de famille des 2 Rives à Confluence. Il y passe 3 ans et demi mais ne s'y sent pas à sa place et aspire à autre chose. Quand l'opportunité de la colocation se présente avec l'ouverture de l'immeuble « Le Petit Prince », l'équipe qui l'accompagne lui propose d'intégrer un logement avec deux étudiantes. Il rencontre Maëva, étudiante en droit avec ses parents et le courant passe entre tout le monde : *« Je suis un optimiste, j'aime bien ce projet, c'est original, je suis quelqu'un de sociable, j'ai beaucoup à apprendre et à transmettre ! »*. Gilbert a une autre passion : l'écriture. Il passe son temps à coucher ses pensées philosophiques. Peut-être l'occasion de proposer un atelier dans l'espace commun de l'immeuble que les nouveaux locataires commencent à investir !

Le Pôle d'activité Logement individuel



**Le logement :
premier levier
vers l'insertion globale**

CHIFFRES CLÉS 2019

NOUVEAUX RÉSIDENTS :

109

logements pérennes

73

logements temporaires

NOMBRE DE SORTIES :

101

logements pérennes

47

logements temporaires

585

ménages accompagnés

Depuis 35 ans, Habitat et Humanisme Rhône agit sur tout le territoire de la Métropole pour proposer des solutions de logements innovantes. Situés au cœur de notre ville, nos projets favorisent la mixité sociale, ils ont pour vocation l'insertion globale de nos résidents.

Grâce à la complémentarité de nos équipes (Chargé de Mission Sociale, Chargé de Gestion Locative Adaptée, bénévoles) et à la diversité des logements gérés (typologie, localisation, niveaux de loyer, voisinage...), nous accompagnons les personnes dans leur parcours résidentiel autour de deux dispositifs : le logement temporaire et le logement pérenne.

LE LOGEMENT TEMPORAIRE s'adresse à des ménages relevant principalement du PDALHPD (Plan Départemental d'Actions pour le Logement et l'Hébergement des Personnes Défavorisées) qui ont besoin d'une étape avant l'accès à un logement de droit commun. Il existe deux dispositifs : l'ALT (Allocation Logement Temporaire) et la sous-location. L'objectif est d'aider les ménages à acquérir ou retrouver une stabilité administrative, financière et sociale, et une autonomie locative (installation, appropriation du logement, respect des droits et devoirs du locataire...), puis de les orienter vers un logement pérenne.

LE LOGEMENT DE DROIT COMMUN appelé également logement pérenne permet d'accueillir des ménages aux revenus modestes dans des logements appartenant à la Foncière d'Habitat et Humanisme ou confiés en gestion par des propriétaires solidaires. Ils sont situés principalement au cœur de la Métropole afin de promouvoir la mixité sociale, valeur fondatrice d'Habitat et Humanisme. Les ménages sont accompagnés dans leur projet de réinsertion sociale et professionnelle par l'équipe de salariés et bénévoles accompagnants.





UNE NOUVELLE ÉQUIPE : les bénévoles « boussole »

Emménager dans un logement n'est pas toujours aisé pour les résidents qui se sentent parfois perdus dans les démarches et leur nouveau quartier. C'est ainsi qu'est née une nouvelle équipe de bénévoles baptisée « boussole ». Comme son nom l'indique, celle-ci a pour mission d'assister les familles dans leur installation.

Désormais **5 bénévoles interviennent pour aider à :**

- **rechercher des équipements neufs ou d'occasion pour l'aménagement des logements,**
- **préparer le déménagement,**
- **faire une ballade urbaine et découvrir le nouveau quartier.**



« Dès lors que l'on a attribué un logement, nous recevons des fiches navettes de la part des chargés de mission sociale, je prends alors contact avec la famille ou la personne. Je la rencontre, je fais connaissance avec elle pour mieux appréhender ses besoins. Je me rends en général chez elle dans un logement totalement vide, où tout est à faire ensemble ! ».

Michel



« Dans le cadre de ma mission je suis partie à la découverte du 3^{ème} arrondissement de Lyon, où une résidente que j'accompagnais avait des problématiques de santé, et donc besoin d'une liste de médecins, de dentistes, de pharmacies... ».

Charlotte



L'ensemble des équipes a pour missions de proposer aux résidents un logement adapté à leurs besoins, d'accompagner le développement de leur autonomie résidentielle et de favoriser le « bien vivre-ensemble » :

- en lien avec la commission d'attribution logement et la gestion des entrées,
- grâce à une gestion locative adaptée de notre parc de logements pérennes et temporaires,
- par un accompagnement social des ménages en logements temporaires et pérennes,
- au moyen du service de la Gestion Locative Comptable qui répond quotidiennement aux attentes des propriétaires solidaires.

ISIS.

nouvel outil pour accompagner nos résidents

« Isis, c'est un peu, un grand livre avec toutes sortes d'informations sur les usagers » décrit Amandine, Chargée de Mission Sociale (CMS). Cette base de données sur les résidents sera opérationnelle pour tous en 2020.

Outil numérique de l'accompagnement, développé pour l'ensemble du mouvement Habitat et Humanisme en France, il permet de regrouper et partager de façon fiable et sécurisée toutes les informations nécessaires au suivi des familles. « Que va-t-on mettre ou pas dans Isis, quel degré de confidentialité ? Nous y avons réfléchi tous ensemble », explique Amandine qui est aussi « Ambassadrice Isis ».

Elle sera comme d'autres collègues, le relais auprès des utilisateurs pour les accompagner dans la prise en main de l'outil, dans le strict respect de la protection des données personnelles.



Serge,

en binôme avec les Chargés de Gestion Locative Adaptée

Serge est bénévole depuis 2 ans et demi en appui aux Chargés de Gestion Locative Adaptée (CGLA) sur la partie travaux.

Ancien professionnel du bâtiment, à la retraite et toujours auto-entrepreneur, il intervient 2 jours par semaine. Ses missions :

- **définir avec les CGLA les travaux à accomplir** dans un logement (avant ou après entrée d'un résident),
- **aller à la rencontre des familles dans leur logement en cas de problème** (fuite, menuiseries à changer, problème de chaudière...),
- **apporter son regard d'expert sur les devis** (prix, délais, qualité...).

« Mon rôle : c'est beaucoup rassurer, tempérer ! Les personnes sont souvent isolées et lorsque j'arrive, je prends le temps, je suis bénévole, je les écoute ! Elles se sentent prises en compte et souvent la pression liée au problème retombe ! Pour les salariés, c'est un gain de temps, ça permet de les décharger afin qu'ils se concentrent sur d'autres missions ».



Un accompagnement pluridisciplinaire de nos équipes en lien avec des partenaires spécialisés

L'accompagnement global des équipes pluridisciplinaires des Chargés de Mission Sociale, Chargés de Gestion Locative Adaptée, Chargés de Gestion Locative Comptable et des bénévoles a pour objectif :

- **d'inscrire le ménage accompagné dans un parcours logement**, de favoriser les conditions de la recherche, de l'accès et de l'installation dans un logement,
- **d'ajuster l'accompagnement en terme de parcours logement** lié au projet du ménage et au statut/type de logement,
- **de recréer volontairement un « entourage social »**, un réseau de liens afin de renforcer l'autonomie et la confiance,
- **de favoriser la rencontre, et le changement de regard** des uns sur les autres,
- **de travailler avec des partenaires** spécialisés dans le domaine de la santé, de la parentalité, de l'accès aux droits, de la formation.



L'INSERTION PROFESSIONNELLE, FACTEUR CLÉ POUR L'AUTONOMIE



Dans le contexte économique actuel, le nombre de personnes éloignées de l'emploi continue d'augmenter et se conjugue bien souvent avec précarité et isolement.

Pour notre association, **la mission d'accompagnement vers l'insertion professionnelle est un axe stratégique pour favoriser l'autonomie et l'insertion des ménages que nous accueillons.**

L'équipe insertion professionnelle, près de 40 personnes salariées ou bénévoles, intervient avec le soutien d'entreprises partenaires et de financeurs publics et privés sur **les missions suivantes** :

- **Un accompagnement individuel dans le cadre de conventions** (RSA/ IER/ Impulsion/Nausicaa) en lien avec la Métropole et l'État,
- **Un accompagnement individuel** pour tout résident en recherche d'emploi,
- **Des ateliers collectifs** pour toute personne accompagnée vers l'emploi.

Nous accompagnons un public très diversifié : étudiants, familles monoparentales, réfugiés, personnes sans domicile fixe ou vivant en squats et bidonvilles, demandeurs d'emploi de longue durée, personnes en situation de handicap.

Dès 2019, nous avons développé une dynamique d'accompagnement centrée sur l'accompagnement collectif pour favoriser la remobilisation des personnes les plus éloignées de l'emploi. L'accent a été mis sur le lien social, les pratiques culturelles et sportives permettant d'améliorer l'estime de soi, la connaissance des savoirs de base, la compréhension des codes et des usages. L'ensemble de ces éléments nous permet d'améliorer notre taux global de retour à l'emploi.





En 2019, nous avons pérennisé certains dispositifs et mis en place de nouveaux projets innovants :

- **Nous avons renouvelé notre Forum Emploi** (initialement destiné aux réfugiés du dispositif Nausicaa, dans l'objectif d'être recrutés par des entreprises d'insertion en 2018). Nous l'avons ouvert à 100 résidents et personnes accompagnées dans le cadre de conventions. Des entreprises standards non spécialisées dans l'insertion ont souhaité y participer. Cette année : 65 candidats ont été recrutés par les 50 entreprises et structures d'insertion présentes.
- **Nous avons déployé les jeudis de l'emploi** sur l'ensemble des Escales Solidaires : 40 ateliers collectifs de recherche et d'accès à l'emploi ont été animés par des partenaires, mécènes de compétences et recruteurs. Les 434 présences en ateliers ont permis un résultat de 60% de sorties dynamiques sur les sessions de recrutement.
- **Nous avons lancé le programme Étape Emploi dans le cadre du plan Pauvreté** : mise en place d'ateliers collectifs de remobilisation sur les thèmes de la mobilité, du numérique, de l'apprentissage du Français et de l'acquisition des codes et usages en milieu professionnel. Les personnes volontaires bénéficieront en 2020 d'une remise en activité via une mission bénévole dans notre association en lien avec leur projet professionnel. L'objectif est de développer leur employabilité.
- **L'équipe s'est étoffée afin de proposer un accompagnement spécifique** pour les personnes accueillies sur nos villages d'insertion de Saint-Priest et Villeurbanne.

CHIFFRES CLÉS 2019

428

personnes accompagnées

= 372 retours

à l'emploi/formation

122

ateliers

667

participations
à des ateliers collectifs

Programme NAUSICAA :

45

emplois durables
et 37 sorties logement dont
+ de 50% dans notre parc.*Sylvie,***accompagnée par Rita, Chargée
de mission insertion professionnelle**

Originaire du Congo, Sylvie est arrivée avec sa fille en 2017. Orientée par une assistante sociale de la Métropole de Lyon, elle est accompagnée par Rita une de nos chargés de Mission Insertion Professionnelle.

« Je me souviens bien de la 1^{ère} rencontre, je suis allée à l'Escale Solidaire du 6 pour participer à un atelier. J'ai assisté à l'atelier CV, préparation aux entretiens et initiation informatique, ça m'a apporté un plus, j'ai pu voir comment ça se passait en France pour les entretiens ! ».

Chargée de recouvrement dans son pays, elle doit aujourd'hui se reconstruire un avenir professionnel. Pleine d'ambitions, elle a passé 5 entretiens l'an dernier durant notre 2^e Forum Emploi. Grâce à l'accompagnement et aux conseils de l'équipe insertion professionnelle, elle trouve une mission de médiatrice chez Keolis.

« Mon métier consiste à fluidifier la circulation du grand public dans les transports en commun lyonnais, nous avons eu une formation et j'ai aussi acquis des compétences pour orienter des personnes en situation de handicap ».

Aujourd'hui, Sylvie peut souffler un peu, elle vient juste d'emménager dans un T2 avec sa fille étudiante à l'Université Lyon 2, au sein de notre résidence « le Petit Prince », place Bellecour.

« Mon prochain objectif, peut-être faire une formation en alternance pour avoir un diplôme reconnu en France et exercer mon métier d'origine ».



Charles Petroud,
Directeur de BC Rénovation

Fondateur et dirigeant d'une entreprise de second œuvre (peintures, menuiseries, sols...), Charles connaît Habitat et Humanisme depuis de nombreuses années. « *Mon père avait une société de nettoyage, ado, je l'accompagnais parfois dans les tournées, c'est comme ça que j'ai connu le siège d'HH !* ». Désormais professionnel de la rénovation, il est prestataire d'Habitat et Humanisme sur de nombreux chantiers : « *Nous avons refait la MAM, de nombreux appartements, les 2 Escales Solidaires, au moins une centaine de chantiers !* ». Partageant ses difficultés de recrutement avec les équipes d'HH, il entend parler de notre accompagnement vers l'insertion professionnelle. Parallèlement, son entreprise participe au chantier du bâtiment rue Viricel qui a accueilli des migrants. « *L'équipe d'Alice m'a proposé de prendre en stage d'observation un jeune homme réfugié d'Albanie, ça a été une vraie rencontre, un changement de regard, nous l'avons formé, il a suivi une formation en alternance, et cela fait un an que nous l'avons embauché. C'est un plaisir de voir des personnes venir travailler le sourire aux lèvres !* ». Aujourd'hui, Charles a embauché 3 autres réfugiés et va participer à notre Forum Emploi avec l'objectif de recruter 2 autres personnes.



Solange,
**bénévole accompagnante
au service insertion professionnelle**

Après une carrière professionnelle dans de grandes entreprises financières, Solange entend parler d'Habitat et Humanisme par son beau-frère, élu en charge du social dans la Manche. « *Je ne me sentais pas tout à fait à l'aise avec l'accompagnement des personnes en difficulté, j'ai d'abord assisté un chef de service de l'association sur des tableaux de gestion* ». Orientée vers notre centre d'hébergement le Train de Nuit, très vite, on lui confie la mission d'accompagner une personne sur le volet emploi. Petit à petit, elle met en place une permanence où les chargés de Mission Sociale lui adressent des résidents. « *Les résidents m'ont bien identifiée, l'objectif c'est de construire un projet avec eux, de voir où sont les freins, de les soutenir dans leurs démarches, d'être là quand ils ont besoin de moi !* ». La permanence s'étend à l'Escale Solidaire du 6. « *Avec les passagers des Escales, c'est encore différent, je travaille par exemple avec un monsieur qui dort dans sa camionnette, c'est mon challenge de l'aider à trouver un travail cette année !* ». Bénévole depuis 6 ans, Solange aide aussi sur l'organisation de la 3^e édition du Forum Emploi. « *J'ai découvert tout un monde que je ne connaissais pas, des gens extra, des cultures différentes, des pays, c'est très enrichissant !* ». Aujourd'hui, l'équipe de bénévoles s'est étoffée, elle se sent moins seule. « *Si j'ai besoin d'un conseil, je les appelle, je peux compter sur les salariés et les autres bénévoles pour me donner leur avis !* ».

LES ESCALES SOLIDAIRES : LES TIERS LIEUX PARTICIPATIFS D'HABITAT ET HUMANISME RHÔNE

12% de la population est en situation de grande solitude. Contrairement aux idées reçues, il s'agit aussi bien de jeunes que de personnes âgées.

Créées en 2018, les Escales Solidaires sont des lieux d'ancrage au cœur de la Métropole de Lyon. Elles proposent à nos résidents et aux habitants d'un quartier, des activités pour lutter contre l'isolement. Elles s'appuient sur le repas et des ateliers collaboratifs comme vecteur d'intégration sociale.

Un ancrage territorial pour notre équipe de salariés et bénévoles afin de renforcer l'accompagnement de nos résidents.

Point relais, les Escales Solidaires sont des lieux d'échanges, de médiation, et d'apprentissage. Chaque nouveau ménage accueilli dans notre association, y signe son bail. Cette première étape favorise la rencontre et crée du lien.

Les Escales Solidaires sont aussi des lieux de remobilisation et de formation où sont proposés chaque semaine de nombreuses activités et ateliers.





DES ATELIERS organisés par des partenaires engagés

En complément de la table d'hôtes solidaire, des entreprises et des partenaires sont associés pour inventer et animer des ateliers autour de thématiques spécifiques : accès à l'emploi et la formation, accès au numérique, ateliers bien-être, autour de la santé... Les Escales Solidaires sont aussi une solution pour des entreprises souhaitant s'impliquer dans une démarche RSE (Responsabilité Sociétale de l'Entreprise). Elles permettent d'inciter leurs collaborateurs à donner du temps pour cuisiner ou participer à une activité commune (jeux, musique, couture, peinture...).

Table d'hôtes

En 2019 : **11 691 repas partagés dans les 2 Escales Solidaires.**

Ateliers

Plus de 600 ateliers en 2019 :

- **25 Ateliers école du locataire** (réduction dépenses énergie, visite du quartier, bricolage),
- **122 Ateliers insertion socio-professionnelle** (ateliers avec des entreprises, cabinets de recrutement et permanences emploi),
- **36 Ateliers accompagnement administratif** (gestion de budget et ateliers numériques),
- **450 Ateliers prendre soin** (yoga, coiffeur, contrôle vue/ouïe, socio-esthétique, violon, ateliers créatifs, jeux de société, ostéopathie, conseils santé, art-thérapie, culture pour tous, cinéma, yoga du rire, théâtre, atelier floral, atelier choral, ateliers pour les enfants).

10 sorties culturelles (sortie théâtre d'improvisation, sortie au Complexe du rire parrainée par l'entreprise Homeserve pour 40 passagers, visite guidée au Musée d'Art Contemporain, exposition de peintures des passagers dans le cadre de la Biennale d'art contemporain...).

**LES
ESCALES
SOLIDAIRES**

Sensibilisation au développement durable

- **Action de sensibilisation à l'économie circulaire**
Collaboration avec « L'atelier soudé » sur la réparation des objets électroniques,
- **Action de lutte anti-gaspillage alimentaire**
Ateliers de cuisine avec Recup' et gamelles et le Chaînon Manquant,
- **Action de compostage avec « Les Détritivores »**
715 kg de déchets alimentaires collectés à l'Escale du 3, ce qui représente 133.99 kg de compost ayant servi à amender 13,40 m² de sols.



L'Escale Solidaire est un lieu d'accompagnement, d'inclusion et d'insertion aussi bien sociale que professionnelle.

En 2020, 2 nouvelles Escales ouvriront leurs portes : une dans le 2^e arrondissement rue Delandine et l'autre dans le 9^{ème} arrondissement place Dumas de Loire.



 LES
ESCALES
SOLIDAIRES

CHIFFRES CLÉS 2019

11 691

repas partagés

Plus de

600

ateliers



Fragments d'arbre : une exposition à la mairie du 3^e à l'occasion de la Biennale

À partir d'encre de chine, de peinture or et argent, 25 passagers ont créé une œuvre collective exposée à la Mairie du 3^{ème} arrondissement. Réalisé dans le cadre de la biennale d'Art Contemporain, le vernissage a impressionné les élus et les représentants du Comité de quartier.

Annelore Parot, illustratrice du projet : « *Il est des gestes qui produisent de la magie, de l'apaisement, de la poésie ... la peinture en est un. J'ai eu le bonheur de partager l'encre et l'or avec les passagers de l'Escale du 3. À partir de consignes simples, ils se sont lancés sur le blanc des feuilles. Tous ensemble nous avons réalisé ces « Fragments d'arbre ».*

Le jour J, les artistes en herbe ont retrouvé avec beaucoup d'émotion leurs propres créations réunies en une seule œuvre. « *Je suis content d'avoir participé alors que je ne sais pas dessiner. J'ai fait travailler mon imagination* », Bernard. Barbara qui en a réalisé trois, est plus satisfaite de certaines que d'autres. Williane, elle, ne connaissait pas du tout les Escapes Solidaires. Très créative, elle est venue spécialement participer au projet dont elle avait entendu parler.



SYBORD

nouveau partenaire des Escales Solidaires

« Opérateur de téléphonie d'HHR depuis 15 ans, c'était logique de devenir Mécène. J'ai confiance en cette association. Ce sont des gens pragmatiques qui vont à l'essentiel, ils amènent des solutions d'urgence là où personne d'autre ne le fait. »

Julien Rizotti, Directeur Général Sybord

Sybord soutient financièrement les Escales Solidaires pendant 3 ans et propose à ses collaborateurs de s'engager une fois par mois pour préparer les repas.

Les retours des salariés sont positifs. « On revient riche de l'échange qu'on peut avoir avec les passagers des Escales, on apprend toujours beaucoup des autres. C'est bien de pouvoir en toute modestie préparer les repas et ensuite partager un moment avec les bénéficiaires ».

L'Escale Solidaire Mobile sillonne la ville pour créer du lien social

Stationné au cœur des quartiers et souvent proche de nos résidences, un ancien bus du Sytral a été reconverti en Escale Solidaire Mobile. Au-delà d'être un lieu de partage convivial, l'Escale Solidaire Mobile propose des ateliers autour de l'insertion professionnelle et du prendre soin.

Point d'ancrage et de maillage avec les associations, elle s'inscrit dans une logique d'aller vers, au plus près des personnes.

25 sorties en 2019

- **20 sorties pour aller à la rencontre des habitants des quartiers :** place Saint-Louis, place de l'Hippodrome, place de la Croix-Rousse et place Valmy,
- **5 sorties événementielles pour gagner en visibilité :** Place des Archives dans le cadre du Festival Lyon City Demain ; Miribel Jonage Festival « On s'y met tous », Fête de quartier Sainte-Blandine, Lyon Street Food Festival et Run in Lyon.



Said, passager

À 60 ans, Said vit seul et a connu une carrière professionnelle fractionnée, alternant périodes d'emploi et chômage. Il a travaillé en maçonnerie, pendant 20 ans en montant les échelons pour finir chef d'équipe.

Désormais en situation d'invalidité, il a du mal à vivre son inactivité. Il est passager des Escales avant l'heure puisqu'il fréquentait déjà le Bistrot des Amis.

« Habitat et Humanisme est précurseur dans ce genre d'accompagnement, il faudrait que des solutions comme ça existe partout, les Escales Solidaires sont une bénédiction ».

Fervent passager de l'Escale du 6, il est présent tous les jours « L'Escale du 6 est plus loin de chez moi mais je préfère me rendre là-bas, pour moi c'est un dépaysement, j'ai vraiment l'impression de sortir de mon quartier, j'ai l'impression de voyager ».

Il participe aussi aux ateliers : il a essayé le violon, les ateliers informatiques et apprécie les soins en socio-esthétique. Récemment invité par le NINKASI, il a découvert le groupe « The Hot 8 Brass Band » et aime les sorties culturelles.



PRODUIRE & MOBILISER DU LOGEMENT D'INSERTION



Depuis 35 ans, Habitat et Humanisme Rhône est un acteur de la mixité sociale au cœur de la Métropole de Lyon. Face à une crise du logement qui s'accroît, notre association réfléchit sans cesse à de nouvelles solutions innovantes pour loger plus de personnes en difficulté.

Au sein d'Habitat et Humanisme Rhône, c'est la Direction du Développement de l'Habitat qui organise la production de logements grâce à :

- **La Foncière Habitat et Humanisme**
financée par l'investissement solidaire, elle nous permet d'acheter, construire et réhabiliter des logements,
- **Les Propriétaires & Solidaires**
engagés, ces propriétaires bailleurs privés nous confient leur logement en gestion.

NOS RÉALISATIONS 2019

Nos opérations mises en gestion :

- **Verlet Hanus** : 20 logements réhabilités dans l'immeuble hébergeant l'Escale Solidaire du 3. À l'issue des travaux, la réhabilitation menée en opération tiroir a permis de reloger une majorité des ménages sur le même site. La présence d'une Escale Solidaire en pied d'immeuble permet l'animation d'un projet social dédié,
- **CAO** : la mise en place d'un village mobile aménagés de containers sur un foncier privé temporaire nous a permis de libérer le bâtiment mis à disposition par la SAHLMAS de la Ville de Lyon, conformément à nos engagements. Ainsi nous avons garanti l'hébergement des 70 personnes demandeurs d'asile.
- **Village d'insertion** : le déménagement des 16 bungalows de Saint-Genis-les-Ollières sur un terrain mis à disposition par la Commune de Villeurbanne a permis l'accueil de 70 personnes, sans solution d'hébergement,
- **Résidence « Le Petit Prince », place Bellecour**, accueille 40 ménages et 10 colocations intergénérationnelles : jeunes & seniors ou jeunes & personnes en situation de handicap,
- **25 logements acquis par notre Foncière** répartis sur la Métropole,
- **16 nouveaux logements** confiés par des propriétaires solidaires.



Résidence Le Petit Prince - place Bellecour

Nos opérations mobilisées en 2019 :

- **MILLERY** : requalification d'un centre bourg historique, opération mixte en neuf et en réhabilitation de 19 logements, en partenariat avec l'OPAC du Rhône,
- **Rue du bois de la Caille, Lyon 4^e** : mobilisation de foncier qui permettra de développer une pension de famille de 25 places en bord de Saône,
- **88 logements** dans le diffus acquis par notre Foncière,
- **18 logements** dans le parc privé (propriétaires solidaires).



NOS PERSPECTIVES 2020

- **Ouverture de l'Escalade Solidaire du 2** située rue Delandine dans le quartier Sainte-Blandine,
- **Mobilisation de 267 nouveaux logements :**
 - 160 nouveaux logements par la Foncière HH,
 - 80 logements auprès des propriétaires solidaires,
 - 27 logements auprès des collectivités.
- **Mise en gestion de 140 logements :**
 - **54 logements intergénérationnels** : la résidence de Villefranche acquise en VEFA auprès de NEXITY propose de généreux espaces collectifs de 250 m², ils favoriseront les échanges entre les ménages accueillis dans les 11 logements familiaux et 43 logements séniors,
 - **86 logements répartis sur toute la Métropole.**



Escalade du 2



La résidence de Villefranche



Notre nouvelle offre **propriétaires & solidaires**

CHIFFRES CLÉS 2019

266

propriétaires solidaires

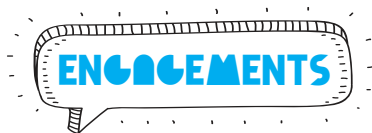
Pour beaucoup de propriétaires, louer un bien familial peut s'avérer compliqué. Par son dispositif « Propriétaires & Solidaires », notre association propose à des propriétaires bailleurs privés un service clé en main de gestion de leur logement. Une équipe de salariés et bénévoles est dédiée à cette mission. Ils sont accompagnés tout au long du processus afin que puissent commencer notre mission et leur engagement : **accueillir un ménage dans leur logement.**

Pour nos propriétaires solidaires, nous portons l'ambition de leur garantir **« un engagement éclairé pour un impact réel »**. Ainsi en 2019, nous avons développé 3 nouvelles offres dédiées.



NOS 3 OFFRES PROPRIÉTAIRES & SOLIDAIRES

PRESTATIONS DE BASE		
FORMULE LIBERTÉ	FORMULE TRANQUILLITÉ	FORMULE SÉRÉNITÉ
MANDAT DE GESTION 5% à 6% des encaissements	MANDAT DE GESTION 6% à 8% des encaissements	MANDAT DE GESTION 20% des encaissements
+ SERVICES À LA CARTE PAYANTS	+ TOUT INCLUS	+ TOUT INCLUS + LOYER GARANTI
+ GARANTIE SADALOCATIO PAYANTE > Impayés > Dégradations	+ GARANTIE SADALOCATIO PAYANTE > Impayés > Dégradations	



- Une équipe salariés-bénévoles dédiée,
- Des offres de services claires,
- Un dialogue entretenu,
- Deux soirées « Rencontres » par an.

Ouverture d'une Antenne à Thizy-les-Bourgs en 2020

- **Prise en gestion de 40 logements mobilisés** auprès de propriétaires solidaires,
- **Prise en gestion d'une résidence sénior de 27 logements**, développée par la Mairie de Thizy-les-Bourgs.

Sabine et François, 60 ans tous les 2, investisseurs solidaires

Donateurs depuis quelques années, Sabine et François reçoivent régulièrement nos communications.

« Je suis sensible à la cause du mal-logement et au fait qu'HH soit une association lyonnaise, faire un don c'est la solution la plus simple pour soutenir votre cause ! ».

En lisant l'une de nos publications, Sabine découvre que nous pouvons l'accompagner dans un investissement immobilier pour reloger des personnes en difficulté.

« Seuls, nous n'avions pas le temps de chercher un bien, nous avons rencontré l'équipe d'Habitat et Humanisme afin d'échanger sur notre besoin. Nous cherchions un T2 dans le 8^e. Pour réaliser un investissement, nous aurions pu passer par une agence classique ! N'ayant pas besoin de cet appartement tout de suite, nous souhaitons qu'il permette de loger une famille qui en a besoin ! » Le couple signera très prochainement le compromis de vente. « Nous avons vraiment apprécié les conseils d'Audrey, elle a été à l'écoute, nous a accompagné sur les travaux à réaliser pour être en conformité au niveau énergétique et ainsi pouvoir bénéficier des subventions ANAH ».



RAPPORT FINANCIER



HABITAT ET HUMANISME RHÔNE

COMPTE DE RÉSULTAT

au 31 décembre 2019 en K€

	2019	2018	Variations	%
Subventions d'exploitation	6 212	4 901	1 310	
Produit de la tarification (ESMS)	930	955	(25)*	
Dons, legs et mécénat	1 493	1 129	364	
Loyers et charges	2 567	2 546	21	
Honoraires	471	432	39	
Reprises, transfert de charges	824	665	159	
Autres produits (dont contributions)	281	215	66	
Produits d'exploitation	12 779	10 844	1 935	
Produits d'exploitation retraités des fonds dédiés	12 610	11 101	1 510	14%
Achats et charges externes	6 040	5 577	464	
Impôts, taxes et versements assimilés	420	305	115	
Charges de personnel	5 238	4 702	535	
Dotations d'exploitation	986	466	520	
Autres charges d'exploitation	289	277	13	
Charges d'exploitation	12 973	11 327	1 646	15%
Résultat d'exploitation	(194)	(483)	289	
Fonds dédiés	(168)	257	(425)	
Résultat opérationnel**	(363)	(226)	(137)	
Résultat financier	10	12	(2)	
Résultat exceptionnel	413	226	187	
Dont legs, dons et mécénat	439	211	228	
RÉSULTAT NET	60	12	48	
Évaluation des contributions volontaires en nature	1 393	774	619	
Bénévolat	774	670	104	
Mécénat de compétence	36	4	32	
Prestations en nature	67	43	24	
Dons en nature	516	57	459	

* Dans l'ensemble du rapport financier, les chiffres entre parenthèses sont négatifs.

** Résultat opérationnel = résultat d'exploitation retraité des fonds dédiés.

Habitat et Humanisme Rhône dégage un bénéfice de 60 K€ sur l'exercice 2019, soit 0,5 % des produits d'exploitation.

Entre 2018 et 2019, les produits d'exploitation retraités des fonds dédiés, sont en progression de 14% et les charges d'exploitation de 15%. Cette progression s'explique essentiellement par l'exploitation des villages d'insertion créés fin 2018.

Le résultat opérationnel, constitué du résultat d'exploitation et de la variation des fonds dédiés, est en perte de 363 K€ (soit 3% des produits d'exploitation).

Le résultat exceptionnel, en excédent de 413 K€, intègre notamment 5 dons et legs d'une valeur totale de 439 K€, et permet à l'association d'atteindre un résultat net à l'équilibre.

La collecte de dons, legs et mécénats (hors mécénat de compétence et valorisation du bénévolat) augmente de 1 075 K€ et atteint 2 515 277 € en 2019.

Le bénévolat, évalué au SMIC horaire, s'élève à 774 K€, soit une progression de 16 % par rapport à 2018.

BILAN au 31 décembre 2019 en K€

ACTIF NET	2019	2018	Variations
Immobilisations incorporelles	3	4	(1)
Immobilisations corporelles	1 413	1 591	(178)
Immobilisations financières	1 441	1 136	304
Total actif immobilisé	2 856	2 732	125
Créances	2 925	2 946	(21)
Disponibilités et divers	3 518	2 952	566
Total actif circulant	6 442	5 897	545
TOTAL ACTIF	9 299	8 629	670

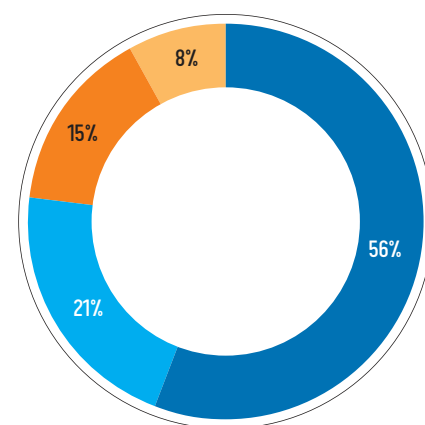
PASSIF	2019	2018	Variations
Fonds associatifs	771	771	0
Réserves	46	48	(2)
Report à nouveau	2 008	2 006	2
Résultat de l'exercice	60	12	48
Subventions d'investissement	120	128	(8)
Fonds associatifs	3 006	2 965	41
Provisions	1 290	1 330	(40)
Fonds dédiés	839	670	168
Dettes	4 164	3 663	501
TOTAL PASSIF	9 299	8 629	670

Le total du bilan s'élève à 9 299 K€ à fin 2019.

La trésorerie de l'association est de 3 447 K€ au 31 décembre, ce qui correspond au financement de 3 mois d'activité.

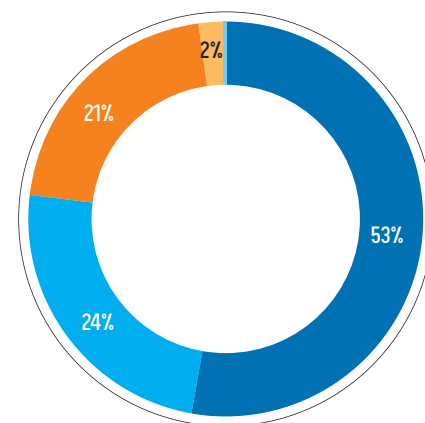
La provision pour gros entretien et renouvellement de mobilier s'élève à 1 048 K€ et couvre 5 années pour les logements dont l'association est gestionnaire.

Répartition des ressources



- Subventions et assimilés
- Loyers
- Ressources collectées auprès du public
- Autres produits

Ressources collectées auprès du public



- Dons manuels
- Mécénat
- Legs et donations
- Produits épargne solidaire et de partage
- Cotisations

HABITAT ET HUMANISME RHÔNE

COMPTE D'EMPLOI DES RESSOURCES

au 31 décembre 2019 en K€

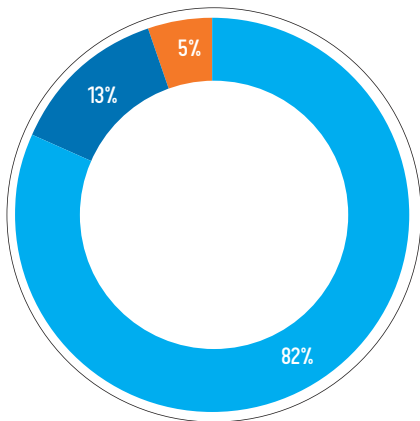
RESSOURCES	Ressources collectées sur N - compte de résultat	Suivi des ressources collectées auprès du public et utilisées sur N
Report des ressources collectées auprès du public non affectées et non utilisées en début d'exercice		
RESSOURCES COLLECTÉES AUPRÈS DU PUBLIC		1932
Dons et legs	1 888	
Dons manuels	1 033	
Legs et donations	409	
Mécénat (hors mécénat de compétences)	446	
Autres produits liés à la générosité du public	45	
Produits d'épargne solidaire et de partage	36	
Cotisations	9	
SUBVENTIONS ET AUTRES CONCOURS PUBLICS	6 929	
AUTRES PRODUITS	3 492	
Loyers	2 567	
Assistance à maîtrise d'ouvrage et maîtrise d'ouvrage déléguée	471	
Autres produits financiers	10	
Autres produits	445	
I - Total des ressources de l'exercice inscrites au compte de résultat	12 353	
II - Reprise des provisions	278	
III - Report des ressources affectées non utilisées des exercices antérieurs	165	
IV - Variation des fonds dédiés collectés auprès du public		(141)
V - Insuffisance des ressources de l'exercice		
TOTAL GÉNÉRAL DES RESSOURCES	12 796	1 792
VI - Total des emplois financés		1 792
Solde des ressources collectées auprès du public non affectées et non utilisées en fin d'exercice		
Évaluation des contributions volontaires en nature		
Bénévolat	774	
Dons en nature	516	
Prestations en nature	67	
Mécénat de compétences	36	
TOTAL	1 393	

COMPTE D'EMPLOI DES RESSOURCES

au 31 décembre 2019 en K€

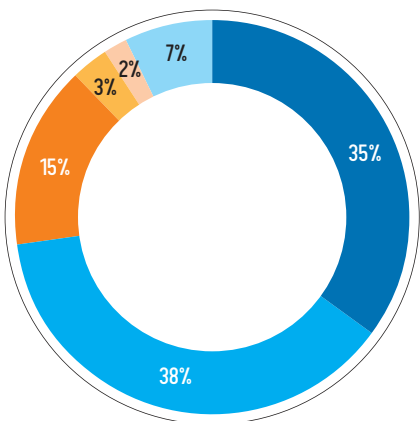
EMPLOIS	Emplois de N - Compte de résultat	Affectation par emplois des ressources collectées auprès du public utilisées sur N
MISSIONS SOCIALES : ACCOMPAGNEMENT ET ACCÈS AU LOGEMENT	9 857	406
Habitat collectif	3 420	17
Logement d'urgence	3 707	253
Logement diffus	1 481	3
Escales Solidaires	305	92
Insertion professionnelle	246	29
Autres actions	698	12
FRAIS DE RECHERCHE DE FONDS	653	-
FRAIS DE FONCTIONNEMENT	1 605	1 385
I - Total des emplois de l'exercice inscrits au compte de résultat	12 115	
II - Dotations aux provisions	288	
III - Engagements à réaliser sur ressources affectées	333	
IV - Excédent de ressources de l'exercice	60	
TOTAL GÉNÉRAL DES EMPLOIS	12 796	
V - Part des acquisitions d'immobilisations brutes de l'exercice financées par les ressources collectées auprès du public		
VI - Neutralisation des dotations aux amortissements des immobilisations financées à compter de la première application du règlement par les ressources collectées auprès du public		
VII - Total des emplois financés par les ressources collectées auprès du public		1 792
Évaluation des contributions volontaires en nature		
Missions sociales	1 210	
Frais de recherche de fonds	78	
Frais de fonctionnement et autres charges	104	
TOTAL	1 393	

Affectation des emplois



- Missions sociales
- Frais de fonctionnement
- Frais de recherche de fonds

Missions sociales



- Habitat collectif
- Logements d'urgence
- Logements diffus
- Escales Solidaires
- Insertion professionnelle
- Autres actions



RÉGIE NOUVELLE – HH

COMPTE DE RÉSULTAT

au 31 décembre 2019 en K€

	2019	2018	Variations	%
Honoraires	918	878	39	
Reprises, transfert de charges	230	177	53	
Autres produits	275	272	3	
Produits d'exploitation	1 422	1 328	94	7%
Charges externes	486	500	(14)	
Impôts, taxes et versements assimilés	37	29	8	
Charges de personnel	805	708	97	
Dotations d'exploitation	37	50	(13)	
Autres charges d'exploitation	35	43	(8)	
Charges d'exploitation	1 399	1 330	70	5%
Résultat d'exploitation	23	(2)	25	
Résultat financier	3	5	(1)	
Résultat exceptionnel	(0)	0	(0)	
RÉSULTAT NET	26	3	23	
Évaluation des contributions volontaires en nature	91	132	(41)	
Bénévolat	91	132	(41)	



Régie Nouvelle - HH dégage un bénéfice de 26 K€ sur l'exercice 2019, soit 1,8% des produits d'exploitation.

Les produits d'exploitation sont en progression de 7% entre 2018 et 2019. Cette variation s'explique notamment par la mise en exploitation de 101 logements supplémentaires en 2019.

Les charges d'exploitation sont en augmentation de 5% par rapport à 2018. Cette progression est principalement liée en partie à une création de poste fin 2018.

Le bénévolat, évalué au SMIC horaire, s'élève à 91 K€ en 2019. Au niveau de l'Union économique et sociale regroupant Régie Nouvelle - HH et Habitat et Humanisme Rhône, cet indicateur est en progression de 8% entre 2018 et 2019.

ACTIF NET	2019	2018	Variations
Immobilisations corporelles	0	0	(0)
Immobilisations financières	1	0	1
Total actif immobilisé	1	0	0
Créances	388	290	98
Disponibilités et divers	1 115	2 619	(1 504)
Total actif circulant	1 503	2 909	(1 406)
TOTAL ACTIF	1 503	2 909	(1 406)

PASSIF	2019	2018	Variations
Fonds associatifs	22	19	3
Réserves	18	15	3
Report à nouveau	338	359	(21)
Résultat de l'exercice	26	3	23
Fonds associatifs avec droit de reprise	95	74	21
Fonds associatifs	499	470	28
Provisions	76	50	26
Dettes	929	2 389	(1 460)
TOTAL PASSIF	1 503	2 909	(1 406)



Le total du bilan s'élève à 1 503 K€ à fin 2019.

La trésorerie de Régie Nouvelle est de 1 114 K€ dont 72% gérée pour le compte de propriétaires.

La trésorerie destinée à financer le fonctionnement de l'association permet de couvrir 3 mois d'activité.

La diminution du poste disponibilités entre 2018 et 2019 correspond essentiellement au traitement anticipé en 2019 de la clôture trimestrielle des lots gérés pour le compte des propriétaires. Cette variation trouve sa contrepartie dans la diminution du poste dettes.



FAIRE CONNAÎTRE LES ACTIONS D'HABITAT ET HUMANISME

COMME ACTEUR INNOVANT DE L'ÉCONOMIE SOCIALE & SOLIDAIRE



L'équipe salariée-bénévole et résidents pour le Run in Lyon

Développer la notoriété de notre mission d'insertion par le logement, pour sensibiliser et susciter l'adhésion du monde économique et des citoyens.

Participer aux événements majeurs de la Métropole pour plus de visibilité

Édition 1 de Lyon Street Food Festival

Pendant 4 jours, l'Escale Solidaire Mobile a proposé aux 30 000 visiteurs du LSFF, une expérience sonore et visuelle. L'Association LALCA a enregistré des témoignages de personnes sans domicile pour qui se nourrir est un défi quotidien. Christophe Pouget a réalisé une série de photos pour illustrer notre réponse : les Escales Solidaires.

Cette vitrine nous a permis de faire connaître nos tables d'hôtes solidaires et de recruter des bénévoles.

Run in Lyon

Une équipe collective de résidents, salariés et bénévoles a porté les couleurs de notre association pour le 10 km. Une belle expérience généreuse et solidaire accompagnée par les collaborateurs engagés d'Homeserve et Dalkia. Tous ensemble nous avons mouillé le maillot !

Édition 2 de « L'Heure Solidaire »

« Le 29 octobre, vous gagnez une heure, qu'allez-vous en faire ? »

À l'occasion du changement d'heure d'hiver, cette nouvelle campagne de mobilisation de notre association a pour objectif de s'associer à des personnalités publiques. Celles-ci offrent une heure de leur temps auprès des résidents.

À Lyon, Grégory Cuilleron, 1^{er} gagnant de l'émission Top Chef s'est mobilisé pour la 2^e année, il a donné une heure pour animer un atelier cuisine au Train de Nuit. Les familles monoparentales et les hommes isolés du centre d'hébergement d'urgence ont cuisiné avec le Chef, un gratin de macaronis à la lyonnaise et la tarte Paulette, du nom de sa grand-mère. Un beau moment de partage !

RÉSULTATS 2019

ressources financières issues de la générosité du public

1 077 979 €
dons

1 028 663 €
mécénat*

408 636 €
legs

*Numéraire et en nature



Des partenaires solidaires et engagés

Cette année, 37 entreprises privées ont soutenu nos actions. 14 nouveaux mécènes financiers et 7 nouveaux mécènes pour des dons en nature nous ont rejoints.

Grâce à leur mobilisation, nous avons pu imaginer et porter des projets ambitieux. En finançant nos projets, nos partenaires engagés dans une véritable démarche de RSE, ont pu impliquer leurs collaborateurs. Ces salariés engagés ont accompagné nos résidents au sein des Escales Solidaires et sur la démarche d'insertion professionnelle que nous portons au quotidien.



Alain Mérieux,
Président de
l'Entreprise des Possibles



© Laurence vom der Weid

Je connais Bernard Devert et Habitat et Humanisme depuis longtemps et c'est tout naturellement qu'avec l'Entreprise des Possibles nous nous sommes retrouvés ensemble autour d'un projet qui a beaucoup de sens, le Village Mobile.

Cette initiative qui donne beaucoup de souplesse et répond à des besoins urgents, a vocation à être multipliée. Elle permet de mettre à l'abri des personnes vulnérables tout en les accompagnant avec une grande humanité.

C'est une opportunité qui doit faire exemple car les besoins, en particulier ceux des mères seules avec leurs enfants, sont très importants sur la ville de Lyon.

Je suis convaincu de la force de telles initiatives où acteurs associatifs de terrain et entreprises se mobilisent pour apporter ensemble des solutions innovantes aux plus fragiles d'entre nous.



Jacques Longuet,
Délégué régional EDF



EDF partenaire de confiance des territoires est fier de soutenir HABITAT et HUMANISME dans ses démarches d'inclusion et par des actions auprès des plus démunis.

Au cours de 3 années écoulées nous avons pu ainsi mener conjointement en faveur des bénéficiaires d'Habitat et Humanisme et des passagers des Escales Solidaires, des actions diversifiées tissant du lien social et intégrant l'ensemble des parties prenantes de l'entreprise :

- nos managers autour d'un repas partagé avec les passagers,
- nos conseillers solidarité pour mieux et moins consommer d'énergie,
- et nos salariés bénévoles lors de diverses missions d'entraide et d'écoute...

Point d'orgue à ce partenariat : une contribution de la Fondation EDF Groupe pour accompagner l'ouverture de la prochaine Escale Solidaire à Lyon 2.

Une histoire qui se décline et s'ancre au fil du temps dans les valeurs partagées de solidarité et de proximité au service des territoires.



Jean-Luc Robischung,
Directeur Général du Crédit Mutuel Sud-Est



« Le Crédit Mutuel du Sud-Est, banque mutualiste, partage avec Habitat et Humanisme Rhône des valeurs fondatrices communes de solidarité, de partage et de proximité. Le Crédit Mutuel du Sud-Est s'engage, depuis de nombreuses années, aux côtés de l'association dans la lutte contre l'exclusion en permettant à des familles et personnes en difficulté d'accéder à un logement à loyer modéré et de bénéficier d'un accompagnement de proximité favorisant l'insertion.

Le projet innovant du Domaine des Calles à Lissieu, soutenu par le Crédit Mutuel du Sud-Est, permettra d'accueillir, dès le 1^{er} trimestre 2021, 36 ménages au sein d'une pension de famille et de logements sociaux. Il offrira également un accompagnement efficient des plus fragiles par l'équithérapie et proposera une insertion professionnelle par une activité maraîchère.

Nous sommes fiers de contribuer aux missions de cette belle association tournée vers la lutte contre l'exclusion. »



**Créer
pour se recréer :
la culture
pour
accompagner
nos résidents**

La commission culture, animée par une équipe de 3 bénévoles, est rattachée depuis 2 ans à la Direction de la Communication et des partenariats. Sa mission : **mettre en place pour nos résidents des projets audacieux et collaboratifs utilisant l'art comme outil pour retrouver confiance**. En 2019, l'équipe s'est mobilisée sur de nombreux projets :

- **Le projet Esperanto Danser le Monde** : Cécile Combaret fondatrice de Momentum a proposé au chorégraphe Tarek Ait Médouar de former à la danse, une quinzaine de réfugiés de notre CAO. Après plusieurs ateliers et quelques répétitions, ils ont dansé au grand auditorium du Musée des Confluences devant un public conquis.
- **La Chorale d'Habitat et Humanisme Rhône** réunit depuis deux ans, toutes les 2 semaines une douzaine de salariés, bénévoles et résidents qui unissent leurs voix. Des ateliers chants sont également animés dans les résidences qui le souhaitent.
- **Le concert de Noël avec le Chœur de l'Hostel Dieu** avec plus de 500 personnes à la Chapelle Saint-Marc.

La Commission Culture anime des "bénévoles culture", ils sont des relais indispensables au sein des résidences d'Habitat et Humanisme. Notre volonté : faciliter l'accès à l'art et à la culture pour tous et contribuer à redonner le sourire et l'envie aux bénéficiaires.





LE MOT DE BERNARD DEVERT



Bernard DEVERT,
Président fondateur d'Habitat et Humanisme

Sortir de ces crises annoncées pour que tous s'en sortent.

Sortir, enfin ! Le confinement a imposé bien des ruptures avec l'arrêt brutal de l'activité économique et mis à mal nos idées de puissance. Où était-il l'homme augmenté, comme il aime à se présenter.

Quelle que soit notre condition sociale, il a fallu 'se cacher' pour échapper à la grave crise sanitaire surgie sans crier gare. Ne fut-elle pas associée à une guerre - l'expression peut être discutée - mais elle a mis en terre bien des victimes et par terre une économie qui, sans le soutien de l'Etat, ne parviendrait pas, ou difficilement, à se redresser.

En 15 jours, aux États-Unis, plus de 10 millions d'Américains ont perdu leur emploi : 900 000 Espagnols ont perdu le leur. La France bénéficie « d'amortisseurs sociaux » lui permettant encore une fois d'éviter un tel choc, mais personne ne peut masquer la vérité, tant l'inquiétude est partagée avec un risque avéré pour les plus vulnérables.

Au cours de ces 8 semaines, l'humilité progressant, un chemin d'humanité s'est esquissé.

Des inégalités criantes ont été mises en exergue : l'impossibilité pour les plus pauvres de se protéger du virus, faute d'un toit, et un confinement difficile pour nos concitoyens habitant des machines à loger.

Là où croît le péril, croît aussi ce qui sauve, dit Hölderlin. Aussi, nous nous sommes attachés à cette croissance, comme l'évoque justement et sans triomphalisme le rapport moral de votre Président, M Christophe Perrin.

Cette crise sanitaire puisse-t-elle éveiller une meilleure prise en compte des risques environnementaux et une attention plus forte à la cohésion sociale, si déchirée par l'inacceptable que représente la rue pour les plus fragiles.

Je vous avouerai avoir été bouleversé par cette maman et son bébé de 16 jours à la rue : elle a trouvé place dans l'hôtel 48 rue Hénon, où nous avons accueilli des familles du 20 mars au 31 juillet.

Les « jours de l'après-crise » interdisent le retour à la rue. Nous nous y sommes employés.

Dans cet avenir insécurisé, il nous faut relever au moins deux défis :

Lyon, capitale de l'humanisme, a largement contribué dans l'histoire aux transformations sociétales. N'a-t-elle pas soutenu l'économie solidaire, hier une illusion, aujourd'hui une utopie réaliste, prémices de cette corrélation recherchée entre l'acte d'entreprendre et les missions d'intérêt général dont Habitat et Humanisme Rhône demeure un pionnier.

Dans le monde de l'économie, que de personnalités éclairées ouvrent le champ d'inespérés comme le dispositif de l'Entreprise des Possibles initié par M. Alain Mérieux, monté « au créneau » pour dire non, cela suffit : l'absence d'un toit est une lèpre dont le seul vaccin est la solidarité.

Si ces 8 semaines ont été difficiles, elles furent l'éloge du soin et du prendre-soin (faites attention à vous, aux autres) ; loin de nous plonger dans un coma sociétal, elles furent un sommeil, si riche de rêves qu'un autrement se dessine.

La sortie progressive de ce tsunami sanitaire a des effets collatéraux immédiats, une crise financière et sociale à aborder avec réalisme, sans perdre la mémoire de ces songes qui nous ont habités pour faire advenir un monde plus humain.

Quittons torpeurs et peurs : l'heure est de risquer un renouveau sociétal. Il ne manquera pas de faire naître de fortes adhésions. Vous en êtes témoins et acteurs.

Bernard DEVERT,
Président fondateur



9 rue Mathieu Varille
69007 LYON
Tél. 04 72 71 16 00

www.habitat-humanisme.org

Suivez-nous sur  

Régie Nouvelle
Agence Immobilière à Vocation Sociale