



ASSEMBLEE GENERALE DU 10 MAI 2016

Tenue dans les locaux de la Caisse Régionale du Crédit Agricole Loire Haute Loire, rue Bergson à St Etienne à 18 heures.

Après une brève introduction du Président de l'association (Jean Luc Gambiez), le responsable de la communication du Crédit Agricole nous accueille en ses locaux et décrit en quelques mots l'organisation mutualiste qui caractérise cette banque (850 administrateurs qui œuvrent dans divers domaines au niveau local). Sur la question de la solidarité, il expose que la Caisse Régionale a créé une structure de soutien à des « accidentés de la vie » : ESPACE SOLIDARITE PASSERELLE qui est venue en aide ces dernières années à 6.000 personnes directement concernées.

Le président de séance débute l'examen des questions mises à l'ordre du jour :

1 -Approbation du compte-rendu de l'A. G. 2015 relative à l'exercice 2014,

Débats et vote

2- Rapport d'activité par commission :

- ❖ Épargne Solidaire : Jean-Paul PEYRARD,
- ❖ Communication : Pierre JAMPY,
- ❖ Habitat (mobilisation, maintenance et projets) : Bernard GRIMBERT,
- ❖ Accompagnement des locataires : Claude REBAUD

Débats et vote

3- Rapport financier : Yves DUNY

Bilan 2015,

Budget prévisionnel 2016.

Débats et vote

4- Rapport moral et orientations stratégiques 2015-2020 : Jean-Luc GAMBIEZ

débats et vote

5- Intervention du représentant de la Fédération : Michel CHOMETTE

6- Échanges avec le public,

7- Appel à candidature de membres du Bureau et du 2^{ème} Collège du Conseil d'Administration,

8- "30 ans d'Habitat et Humanisme" : projection de l'interview de Bernard DEVERT,

9- Conclusion du président et verre de l'amitié.

Participation : 54 personnes présentes : 26 cotisants, 4 représentés par un pouvoir et présence de 28 sympathisants, permettant à l'assemblée générale ordinaire de valablement délibérer.

APPROBATION DU COMPTE RENDU DE L'AGO 2015

Présenté à l'assemblée générale, il est approuvé à l'unanimité.

Il est disponible soit au siège de l'association rue Désiré Claude, soit sur le site internet.

VOTE : adopté à l'unanimité

RAPPORT D'ACTIVITE

1- COMMUNICATION (Pierre Jampy)

LA COMMUNICATION DOIT-ELLE AVOIR UNE PLACE CHEZ NOUS ?

Dans le milieu associatif de solidarité qui est le nôtre, le concept de communication, souvent associé au « publicitaire » apparaît comme incongru, déplacé ou, à tout le moins, inutile. D'autant qu'un bon nombre de nos sympathisants pense avec raison que leur apport et l'énergie développée sont destinés à de l'action, et non la construction d'une image. Et pourtant...

NOUS AVONS UN DEVOIR D'INFORMATION ENVERS VOUS :

Nous touchons un millier de personnes sur le département ; certaines nous acquittent une cotisation, beaucoup effectuent des dons ou pratiquent une épargne solidaire à notre bénéfice, d'autres, enfin, mettent à disposition un logement ou donnent de leur temps. Tous souhaitent légitimement savoir ce à quoi est dédié le fruit de leur effort. C'est un premier point important, et, à lui seul, justifie la fonction communication : nous avons à relater ce que nous faisons.

À cet effet, nous avons une Assemblée Générale, publions 2 fois par an (avril et octobre) un feuillet local d'information. Quelques articles de la Presse locale reprennent nos événements marquants. C'est bien, mais s'en tenir à cet aspect interne au Mouvement ne saurait suffire.

ALLER AU-DELÀ, UNE NÉCESSITÉ, ET PAR UNE FOULE DE MOYENS :

La phase actuelle d'extension engagée en local, personnel, personnes suivies et bénévoles nous impose, du fait de besoins accrus, de dépasser ce cadre pour aller nous faire connaître « ailleurs », et aussi à nous montrer imaginatifs en cela.

Ainsi, cette année a vu :

- 1- L'utilisation large de nos 3 vitrines du siège rue Désiré Claude visant à augmenter notre visibilité externe. L'inauguration de celui-ci avec invitation aux associations amies, en octobre, a été relatée par la Presse locale,
- 2- Une opération « Carnet d'adresses » auprès de nos connaissances a permis de sensibiliser 150 personnes à l'action de notre Mouvement,
- 3- Le dépôt de 3000 sets de table en papier, à titre informatif sur notre Épargne Solidaire, a été réalisé dans 5 restaurants de la ville en novembre-décembre,
- 4- Fin novembre, HHLoire a participé, avec un stand, au salon « TATOJUSTE » (point d'orgue de l'expression du mouvement local « Consommer mieux et autrement »),
- 5- La sollicitation active de France-Bénévolat qui nous envoie régulièrement des volontaires,
- 6- La participation « en tant que témoin actif » au colloque du Crédit Coopératif sur l'entreprise solidaire,
- 7- Une alimentation régulière de notre site informatique Loire|Habitat & Humanisme,
- 8- Quant à la sollicitation fréquente des médias, elle s'avère toujours difficile : nous œuvrons, en effet, de façon peu spectaculaire, à petite échelle (150 à 180 locataires et 30

accompagnants) sans forcément coller à l'actualité du moment ; ce qui semble peu vendeur. D'autant que l'on ne peut ouvrir chaque année une résidence sociale ou un ensemble intergénérationnel...

CELA SUFFIT-IL ?

Cette activité soutenue ne doit pas, cependant, nous faire oublier que le meilleur agent de développement est, sans doute, le bouche-à-oreille. Aussi, la conclusion s'impose d'elle-même : vous qui êtes dans la salle, n'hésitez pas à parler de votre association autour de vous.

2- ÉPARGNE SOLIDAIRE : Jean-Paul PEYRARD

Dons – Cotisations – Souscriptions actions

	2014		2015	
	Nbre	Montant	Nbre	Montant
Actions FONCIERE (souscriptions)	18	79 842 (552)	31	136 445 (941)
Dons manuels	170	27 097	163	27 991
Dons actions	5	7 528	8	13 195
Sous total	175	34 625	171	41 186
Dons abandons	14	4 224,49	16	8 053,98
Total	189	38 849,49	187	49 239,98

Dons et Épargne Solidaire

HH Loire perçoit 80 % des dons issus de l'épargne solidaire; 20 % étant versés à la Fédération. Les montants de ce tableau représentent ces 80%.

	2014		2015	
	nombre	montant	nombre	montant
Cartes AGIR Crédit Coopératif	3	46,56	5	154,76
Livret A AGIR Crédit Coopératif	22	637,79	23	602,34
Livret AGIR Crédit Coopératif	150	15 458,75	160	13 582,50
Livret EPIDOR Crédit Coopératif	5	786,79	5	669,32
Livret Solidaire Associatif Crédit Coopératif	1	90,62	1	0,44
Livret LEA Crédit Mutuel	20	1168,95	24	935,46
Livret Banque Postale			3	74,86
Livret Société Générale			8	327,20
Fonds Communs de Placement H&H	37	1069,26	36	786,37
Total	238	19 258,72	265	17 133,25

Constat 2015

- Dons manuels: un nombre de donateurs en légère diminution (-4%), mais des dons en légère progression (+3,30%).
- Dons d'actions : nombre donateurs + 60%, montant des dons +75%.
- Souscriptions actions : +70% en montant et +74% en souscripteurs
- Cotisations : -32% (application du principe de déclaration de la qualité d'adhérents).
- Diminution du produit de l'épargne solidaire -21% malgré une augmentation du nombre de souscripteurs 11%.

Perspectives 2016

Maintien des faibles taux de rendement des placements bancaires.

Plan d'actions 2016

- Augmenter le nombre de nos donateurs et de nos épargnants solidaires.
 - Communiquer sur les techniques de dons, souscriptions et épargne solidaire (feuillet d'information biannuel, participation salons et forum, presse, etc.)
 - Renforcer la relation avec nos partenaires banquiers avec un double objectif
 - Optimiser le rendement de nos dépôts.
 - Développer la prescription de l'épargne solidaire auprès de leurs clients.
 - Organiser des conférences d'information auprès des clubs de service.
- Il faut soigner notre communication à l'encontre des adhérents et des donateurs.

3- HABITAT (mobilisation, maintenance et projets) : Henri BARGE/Bernard GRIMBERT

LE PATRIMOINE

4 volets :

- 1- L'État des lieux,
- 2- Les actions Propriétaires Solidaires,
- 3- Les travaux en cours,
- 4- Les projets.

|| 1- L'ÉTAT DES LIEUX

Le Patrimoine géré par HH Loire est constant de 2014/2015 à 2015/2016, à savoir 62 logements dans le diffus, 3 locaux commerciaux loués et 45 places d'hébergement dans 2 pensions de famille.

Le changement de gestionnaire a un peu retardé quelques mutations mais l'équipe technique s'est structurée (Henri BARGE : la mémoire, Jean-Luc ROBERT : le chef bricoleur - même s'il préfère le titre de bénévole efficace : le béneff ! -, Philippe ISSLER qui a intégré récemment HH et moi-même).

Outre les petits travaux entre 2 locations, diverses actions ont été menées :

- La pose des DAAF, nécessitant un passage dans tous les logements et donc une reprise de contact avec nos locataires,
- L'aide à quelques déménagements et les premières analyses Énergie avec la dotation d'une mallette spécialisée,
- 2 relais « Technique » de bénévoles-bricoleurs ont également été mis en place, un rue José Frappa (**11 logements sur 1 site**) et dans la Plaine-du-Forez (**2 logements**). Outre les rénovations ou remises en propreté précitées, l'équipe a piloté la réfection de la toiture du 17, rue Denis Épitalon.

|| 2- La mobilisation de logements dits « Propriétaires Solidaires » dans la terminologie HH

En 2015, cette démarche a été lancée par HH Loire pour la première fois, et a été coordonnée par Leïla TITEM.

2 logements sont venus enrichir le parc par le biais de la location/sous-location.

Avec la publicité nationale et le marché local très détendu, de nombreuses sollicitations nous arrivent (plus de 30 en moins de 2 mois). À ce jour, 2 nouveaux logements sont en cours de contractualisation, deux autres devraient suivre dans les 2 mois à venir.

Ces logements sont de qualité (bonne isolation, charges faibles éventuellement négociées avec les propriétaires), en règle générale avec chauffage individuel, le tout dans des quartiers attractifs (proximité Carnot, centre-ville St Chamond...). Le conventionnement « très social » ANAH permet aux propriétaires de bénéficier d'avantages fiscaux importants ; en contrepartie, une réfaction de 20% est effectuée sur les bases ANAH (5,85 €/m² maximum) pour tenir compte des vacances, frais de gestion, remise en propreté après location, et éventuels impayés.

Chaque mise en convention d'occupation temporaire (COT), d'une **durée légale maxi de 3 ans**, mais que nous **souhaitons limiter à 2 pour des raisons de sécurité juridique**, fait obligatoirement l'objet d'un accompagnement par des bénévoles; ceci limite donc notre possibilité de mobilisation. C'est pourquoi nous sommes partis sur la base de 5 mobilisations par an en moyenne.

|| 3- LES TRAVAUX

3 opérations sont en cours :

- ❑ Rue Victor Duchamp : réhabilitation totale d'un logement, avec subvention ANAH, opération pilotée par le biais de l'ASL,
- ❑ Rue du Rivage à St-Chamond, opération qui démarre, travaux sur 3 logements, façades avec isolation et communs. L'architecte vient d'être retenu, pilotage ASL,
- ❑ Rue du Grand Moulin, réhabilitation d'un T4 en duplex, façade et communs. Pilotage direct par HH Loire.

|| 4- LES PROJETS

Il n'est plus possible d'envisager d'autres pensions de famille dans la Loire.
C'est pourquoi nous orientons vers des programmes de **maisons intergénérationnelles**.

Sur Montbrison, la vente par l'Évêché d'un site très bien positionné en centre-ville (50 m de la Sous-Préfecture) offre une opportunité de se greffer sur un programme de **résidence-service pour seniors**. 12 logements du T1 au T3, indépendants du programme général, pourraient faire l'objet d'une VEFA (Vente en État Futur d'Achèvement). Les contacts sont en cours.

Si cette hypothèse n'aboutit pas, des contacts avec EPORA permettent d'envisager l'acquisition d'un terrain pour une réalisation similaire, en direct cette fois avec la Foncière de HH.

Sur Saint-Étienne, ou sa proche banlieue, si les conditions techniques et financières sont plus favorables, nous avons le projet d'une maison intergénérationnelle de 15 logements, en haute performance énergétique.

Des premiers contacts ont été pris et d'autres vont suivre auprès de la Mairie et de l'EPASE.
La DDT, que nous avons rencontrée, semble avoir une position plutôt favorable.

4- ACCOMPAGNEMENT DES LOCATAIRES : Claude REBAUD

|| 1 DANS LES PENSIONS DE FAMILLE, UNE VITESSE DE CROISIÈRE

Il est constaté :
L'existence d'équipes stables, des activités pérennes, mais des difficultés récurrentes.

|| 2 LE DÉMARRAGE EFFECTIF DE L'ACCOMPAGNEMENT DANS LE DIFFUS

Là aussi, il existe des difficultés de démarrage aggravées par le contexte. Cependant, des objectifs sont atteints, et un projet construit au fil du temps.

|| 3 LA FORMATION POUR ACCOMPAGNER LES ACCOMPAGNANTS

Elle doit être organisée à l'interne, ou dans le cadre des formations nationales

|| 4 DES PERSPECTIVES POUR 2016

En pension de famille : renouvellement des équipes de bénévoles, qualité des relations hôtesse/bénévoles, contrats de séjour des résidents,
Dans le diffus : accueil de nouveaux bénévoles, mise en place des APP, poursuite de la construction du projet,
Pour tous, formation et réflexion sur les nouveaux bénévoles.

VOTE : adopté à l'unanimité

RÉSULTAT 2015 & BUDGET PRÉVISIONNEL 2016

COMPTE-RENDU FINANCIER 2015

Le Bilan et le compte de Résultat de l'année 2015 sont présentés suivant les règles du Plan Comptable en vigueur à l'arrêté des Comptes.

1 COMPTE DE RÉSULTAT 2015

Les produits, à noter :

- une baisse du montant des cotisations,
- la prise en compte d'un don exceptionnel,
- l'impact sur le dernier trimestre des nouvelles locations « C O T ».

les charges, À noter :

- la prise en compte du coût de la masse salariale depuis Avril 2015,
- la prise en compte du coût des nouveaux locaux du siège de HH,
- l'impact du coût des nouvelles locations « C O T »,
- les dotations aux provisions pour risques sur locations « C O T ».

RÉSULTAT DE L'EXERCICE 2015 : excédent de 14 183,83 €

COMPTE DE RÉSULTAT 2015			
CLASSE	60	Fournitures non stockées	1 240,88 €
CLASSE	61	Services extérieurs	38 352,20 €
CLASSE	62	Autres services extérieurs	20 073,22 €
CLASSE	63	Taxes et impôts	3 957,00 €
CLASSE	64	Frais de personnel	27 481,43 €
CLASSE	66	Intérêts	32,91 €
CLASSE	67	Charges exceptionnelles	522,91 €
CLASSE	68	Dotations et Provisions	33 778,37 €
TOTAL DÉPENSES			125 438,92 €
CLASSE	70	Prestations diverses (locations)	35 883,74 €
CLASSE	74	Subventions	11 427,03 €
CLASSE	75	Cotisations, Dons, Rétrocessions	83 008,15 €
CLASSE	76	Autres Produits financiers	2 918,19 €
CLASSE	77	Produits exceptionnels	6 385,64 €
TOTAL RECETTES			139 622,75 €
RÉSULTAT DE L'EXERCICE 2015 (excédent)			14 183,83 €

INCLUS	Dons	49 239,98 €	
	Cotisations	1 684,00 €	
	Rétrocessions	17 135,25 €	

2 Bilan 2015

- Les comptes de Bilan 2015 ont fait l'objet d'une mise à niveau et d'une analyse minutieuse par rapport aux règles du Plan Comptable Général.
- Les immobilisations : évolution normale suivant les règles d'amortissement.
- Les fonds propres : augmentés du résultat 2014

ACTIF			PASSIF		
IMMOBILISATIONS		87 709,79 €	FONDS PROPRES		978 736,80 €
	Immobilisations :				
	358 601,24 €				
	Amortissements :		RÉSULTAT 2015		14 183,83 €
	- 270 891,45 €				
IMMOBILISATIONS FINANCIÈRES		43 146,45 €	PROVISIONS		195 416,61 €
CRÉANCES		43 423,67 €	DETTES		20 864,50 €
DISPONIBILITÉ		934 921,86 €			
	TOTAL	1 209 201,77 €		TOTAL	1 209 201,74 €

VOTE : adopté à l'unanimité

NOS ORIENTATIONS STRATÉGIQUES 2015-2020

1 les principaux objectifs proposés par la Charte HH :

HH est un mouvement de « résistance », ce qui signifie la primauté de la personne humaine, créatrice de sens,

et la possibilité pour des familles (ou personnes seules) en perte d'autonomie : de vivre dans un quartier socialement équilibré, d'y bénéficier d'un accompagnement de proximité favorisant l'insertion.

2- D'où l'analyse conduite fin 2014/début 2015 mettant en évidence :

la nécessité de prendre en main, et en direct, le social dans le diffus, comme point d'ancrage de l'accompagnement bénévole humaniste, et de maîtriser l'attribution de nos logements,

la nécessité de mettre en place un dispositif « robuste » d'accompagnement des bénévoles d'accompagnement.

Résultat : au bout d'un an, nous accompagnons déjà ¼ de notre parc diffus !

3 Ré-approfondissement de notre mission HHL 2020 :

dans un secteur totalement détendu (10 à 15 % de vacance), quelles populations viser ?

des populations en fin de parcours logement, n'aspirant qu'à la tranquillité ?

ou une population issue de l'errance ou de l'hébergement, mais dotée d'une capacité de rebond, donc d'une dynamique de réinsertion ?

Nous avons clairement affiché notre choix...

HHL dispose de 2 outils complémentaires pour accueillir ces populations :

ses 2 pensions de famille,

et la mobilisation d'appartements privés (Propriétaires Solidaires) en location/sous-location.

4 Quelles sont, en conséquence, nos grands axes stratégiques ?

4.1- Renforcer notre accompagnement dans le diffus :

en diversifiant les profils et les origines des personnes au sein de nos équipes d'accompagnement,

en étendant notre offre d'accompagnement à d'autres champs,

en évitant à tout prix l'assistanat, et en redonnant une place d'acteurs aux personnes accompagnées,

en privilégiant le volet « efficacité énergétique »

4.2- Déployer notre offre vers de nouveaux axes : réflexion à approfondir

Les populations ciblées comme prioritaires par le PDALHPD et les PLH des communautés d'Agglomération et de Communes (personnes âgées à revenus modestes, monoparentales avec, parfois, un passé de violences conjugales, jeunes travailleurs pauvres, en rupture de ban, gens du voyage en voie de sédentarisation, travailleurs migrants, familles nombreuses...),

L'accueil prioritaire de migrants « statutaires », avec poursuite de notre engagement dans le collectif Sam Tusa en faveur des populations Roms,

Une extension géographique, notamment dans la Plaine du Forez, mais seulement si les capacités d'accompagnement sont présentes.

4.3- une nouvelle dynamique de mobilisation de logements dans le diffus

Il n'y a que peu ou pas de pérenne Foncière HH, mais essentiellement de la location/sous-location (en COT),

Création d'une cellule en charge de mobiliser des logements Propriétaires Privés,

Une forte poussée de l'offre, mais nous demeurons sélectifs (éviter les "passoires énergétiques"), et nous devons maîtriser à coup sûr la disponibilité d'accompagnants.

4.4- les projets d'habitat semi-collectif ou collectif, au-delà des 2 pensions de famille actuelles :

2 projets innovants se précisent, innovants

 Soit au travers du caractère multi-social,

 Soit au travers du caractère générationnel,

 Soit sur les plans financier et énergétique.

quatre points sont à mettre en exergue :

Il n'y a plus de possibilité de développer de nouvelles pensions de famille dans la Loire,

Nous ne nous lancerons pas dans des établissements à vocation médico-sociale trop spécialisée, car ce n'est pas la vocation de HH,

L'accent sera mis sur la fécondité des relations intergénérationnelles,

Une réalisation en Sud-Loire, mais une autre en dehors (Plaine du Forez ??)

4.5- Nous mettons l'accent sur le travail en réseau et en partenariat avec toutes les instances institutionnelles et associatives qui œuvrent dans le logement social.

Nous évoluons, calmement et sereinement, en dépit des vicissitudes de la vie (décision de nous séparer de l'ASL dans le diffus, et de collaborer avec le PACT Loire comme gestionnaire locatif..., maladie de notre assistante sociale, etc.).

Plus que jamais, nous avons besoin que chacun reste engagé à nos côtés.

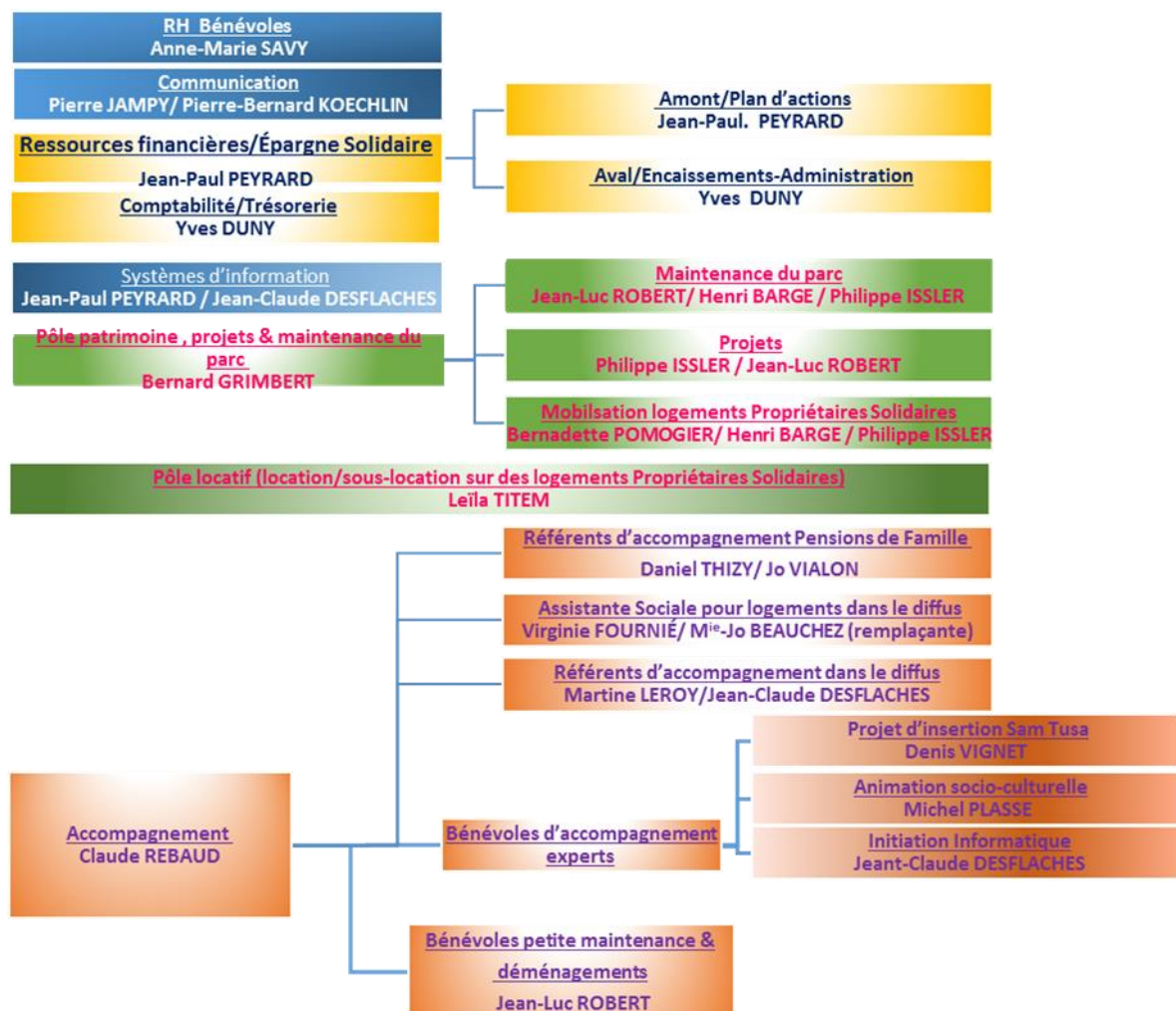
5 RÉSEAUX & INSTANCES ASSOCIÉS À HHLOIRE

1 - Les prescripteurs du réseau HHLoire

ACARS	ENTRAIDE PIERRE VALDO	MÉTROPOLE HABITAT (bailleurs)
ADAPEI Ondaine	ENTRAIDE SOCIALE	MIFIVA
AFP	ENTREPRISE ET HABITAT MOBILI-JEUNES	ML
ALLIADE	ERILIA (bailleurs)	OPH Ondaine
ANEF	ESPACE SOLIDARITE PASSERELLE	PACT Loire
ASAS AMAVIE	FACE LOIRE	RAHL42
ASL	FOYER CLAIR MATIN	RENAÎTRE
ATMP Loire	GIER ONDAINE PILAT	RESTOS du CŒUR
BÂTIR et LOGER	HMF (bailleurs)	SAVPEPH
CAF Loire	ICF	SECOURS CATHOLIQUE
CCAS St-Chamond	INTERFACE	SECOURS POPULAIRE
CENTRE RIMBAUD	IRA (bailleurs)	SIAO
CHU Bellevue	IREIS Firminy	SOCIÉTÉ SAINT VINCENT de PAUL
CITÉ NOUVELLE	LE TOIT FOREZIEN (bailleurs)	SOLIDARITES ROMS
CMP	LIFT	SOS VIOLENCES CONJUGALES
CONSEIL DÉPARTEMENTAL Loire	LOIRE HABITAT (bailleurs)	UDAF 42
CPAM Loire	MAIRIES de Saint-Étienne, Montbrison, Sury-le-Comtal	UJM Arc-en-Ciel
DIÉ	MDHL	

2- L'organigramme de HH Loire à ce jour

L'ensemble est placé sous la supervision du Président, M. Jean Luc GAMBIEZ .



VOTE : rapport adopté à l'unanimité

Intervention du représentant de la Fédération, Michel CHOMETTE :

La vie du mouvement en 2015

Michel Chomette résume ainsi l'évolution d'Habitat et Humanisme en 2015 :

- ❑ la Fédération est reconnue d'utilité publique,
- ❑ elle comporte actuellement 55 associations locales couvrant 80 départements,
- ❑ elle compte 8 Agences Immobilières à Vocation Sociale,
- ❑ et 1 société Foncière est active.

En 2015 :

3 nouvelles associations ont été créées : H&H Vaucluse, H&H Côte d'Armor, H&H Aude.

La stratégie 2020 a été élaborée : il s'agit de devenir « un acteur engagé pour une société durable et plus fraternelle ».

Un colloque : « l'habitat intergénérationnel, une réponse innovante au mal-logement et à l'isolement social » a été organisé.

Le projet Emmanuel MOUNIER/ Vie Grande Ouverte a été mené à bien (réhabilitation et reconversion des ex-prisons St Paul St Joseph à Lyon).

Une soirée de gala au Petit Palais a été organisée au profit d'Habitat & Humanisme.

Le séminaire Accompagnement : « les nouveaux défis de l'accompagnement dans le cadre de la stratégie 2020 ».

Les diverses associations regroupent 1923 bénévoles et 160 salariés engagés dans l'accompagnement des personnes logées.

Pour améliorer les pratiques, **lancement d'une consultation nationale** auprès des locataires des logements diffus.

Les axes suivants ont été plus particulièrement travaillés au cours de l'année :

- => La participation des locataires, le développement du « pouvoir de dire et d'agir »,
- => La maîtrise des énergies,
- => La santé (partenariat Harmonie Mutuelle),
- => La veille sociale.

La FONCIÈRE

En 2015 : 421 nouveaux logements ont été réceptionnés portant le patrimoine à 3219 logements (2976 diffus/ 1143 collectifs) : pensions de famille, habitats intergénérationnels et autres collectifs

En 2015, ont été ouverts :

- 4 nouvelles pensions de famille, 1 résidence sociale pour jeunes, 1 accueil d'urgence,
- 2 habitats intergénérationnels, 2 habitats collectifs atypiques pour personnes âgées.

Propriétaires Solidaires

- 500 nouveaux logements mobilisés, en hausse par rapport à 2014,
- plus de 3 300 logements ainsi gérés au 31/12/2015.
-

Acteur majeur de la finance solidaire en France

Habitat et Humanisme compte plus de 20.000 épargnants solidaires engagés à ses côtés. La gamme de placements solidaires est la suivante:

- ⇒ Livrets d'épargne et service d'épargne solidaire, FCP, Assurance-Vie,
- ⇒ Épargne salariale,

- ⇒ Augmentation de capital de la Foncière : 18,6 M€ en 2015,
- ⇒ 6.786 actionnaires au 31/12/2015.

Habitat et Humanisme est aussi bénéficiaire de nombreux legs, ainsi que des donations et donations temporaires d'usufruit.

Globalement donc, Habitat et Humanisme c'est :

- 1 Fédération reconnue d'utilité publique,
- 55 associations couvrant 80 départements,
- 8 Agences Immobilières à Vocation Sociale (AIVS),
- 1 société Foncière,
- 3.500 bénévoles,
- 350 salariés,
- Nombre de logements de la Foncière : 3.219,
- Nombre de logements confiés par des propriétaires privés et publics : environ 3.350,
- Plus de 1.500 nouvelles familles logées en 2015,
- Plus de 20.000 familles en difficulté logées depuis la création du mouvement.

Appel à candidature de membres du Bureau et du 2ème Collège du Conseil d'Administration,

* Après 9 ans de présence au sein du CA, en tant que Vice-Président Habitat, **Henri Barge** est amené à quitter le Conseil; JL Gambiez le félicite pour la durabilité et la qualité de son engagement auprès d'Habitat et Humanisme Loire, et souhaite qu'Henri demeure fer de lance au sein de l'équipe Patrimoine qui s'est constituée depuis 1 an et demi désormais.

* JL Gambiez propose les nominations suivantes au sein du Conseil :

- **Bernard Grimbert**, comme membre du 1^{er} collège et Vice-Président Habitat d'Habitat et Humanisme Loire, en remplacement d'Henri Barge

- **Anne-Marie Savy** comme membre du second collège, remplaçant Bernard Grimbert au sein de ce collège

VOTE : proposition adoptée à l'unanimité.

Projection de l'interview de Bernard DEVERT : "30 ans d'Habitat et Humanisme"

Conclusion du Président

Le Président conclut l'Assemblée Générale ordinaire par quelques mots se félicitant de la bonne santé, à tous points de vue, de l'association et remercie l'ensemble des intervenants et des participants.

La réunion est close à 20 heures