



habitat et humanisme



Auvergne

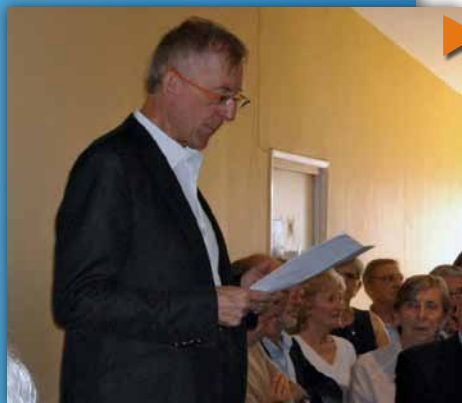
RAPPORT D'ACTIVITÉ 2016

Habitat et Humanisme, bâtisseur de liens



LE MOT DU PRÉSIDENT

François SAINT-ANDRÉ



La présentation du rapport d'activité de notre association Habitat et Humanisme Auvergne est l'occasion d'aborder le bilan de l'année 2016 qui a été particulièrement riche en actions et événements permettant de consolider tout le travail engagé depuis plusieurs années par nos prédécesseurs.

Tout d'abord, le départ, lors de notre dernière AG, de Pierre Beauvillot (qu'il nous faut encore une fois remercier de son engagement pendant des années en tant que Président), ainsi que les quelques changements intervenus dans notre organisation interne, ont entraîné la mise en place d'une nouvelle gouvernance stabilisée et très soudée. Merci aux différents membres du bureau et aux différents bénévoles qui ont bien voulu prendre des responsabilités importantes pour la mise en place de nos objectifs.

Il a fallu aussi trouver les bons moyens de travailler collectivement avec les antennes (l'Allier principalement) et les relais (Pontaurmur, Issoire, Riom, Thiers). Je crois que c'est chose faite aujourd'hui.



Le développement de HH Auvergne a nécessité, au cours de cette année 2016, la mise en place d'une logistique adaptée à son dynamisme. Nous nous étions engagés à trouver de nouveaux locaux permettant aux bénévoles et aux salariés ou assimilés de travailler dans de bonnes conditions. Là aussi, c'est chose faite avec les bureaux que nous occupons au 35 rue du Pré la Reine à Clermont. L'année écoulée a permis aussi de consolider le travail effectué par les salariés et mécénats de compétence. Pour mémoire, il n'y avait aucun salarié en août 2015; un an plus tard, nous avons 5 salariés ou mécénats de compétence nous permettant une activité amplifiée et sécurisée. Merci à eux.

Un vaste chantier a été concrétisé en 2016: le passage de la gestion locative à SOLIHA. Là encore, le moins que l'on puisse dire, c'est que cette mutation donne entière satisfaction aujourd'hui.



Un autre chantier a été mené durant l'année 2016: la préparation de l'intégration de la Maison Saint-Pierre dans HH Auvergne. Tous les éventuels obstacles ont été levés, toutes les réticences rassurées, et des avancées significatives ont même été faites en faveur des personnels assurant, au jour le jour, le travail au service des résidents. L'intégration est effective au 1^{er} janvier 2017.

Notre fédération Habitat et Humanisme nous avait donné à travailler, fin 2015, sur la feuille de route pour les 5 ans à venir. A l'automne 2016, nous avons renouvelé ce travail participatif en nous réunissant une journée pour faire un point d'étape. De l'avis de tous les participants, ce fut particulièrement intéressant et finalement assez innovant et remarqué au niveau national.

Il est à noter que plusieurs actions de communication et de recueil de fonds ont été menées avec succès, telles que l'opération Clefs à Clermont, la soirée Théâtre à Riom, ainsi que le dîner de gala des chefs (un beau succès).



Toutes ces actions n'ont pu se réaliser que grâce à l'engagement de tous les bénévoles de notre association, des propriétaires solidaires, des donateurs, des souscripteurs et des entreprises qui nous soutiennent. Que tous en soient remerciés. C'est grâce à la mobilisation de chacun, dans les différents champs d'activité, que nous pouvons poursuivre notre mission de contribuer à l'insertion par le logement de personnes et familles qui, à un moment de leur parcours de vie, se sont retrouvées en difficulté. C'est pour eux que nous œuvrons. Sachez que, souvent, le retour qu'ils nous en font nous conforte dans nos engagements. Merci à tous



LOGER

Les axes de nos actions, en 2016, ont découlé directement des axes de la stratégie d'Habitat et Humanisme Auvergne définie fin 2015 :

1) Adapter notre parc de logements à nos capacités

Nous avons réduit l'évolution quantitative de notre parc pour adapter son volume à notre capacité de gestion et d'accompagnement, d'où une sélection plus importante des propositions de logements en provenance des Propriétaires Solidaires.

Des critères précis ont été définis pour cette sélection (type de logement, diagnostic de performance énergétique, accès aux transports en commun, etc.)

Ainsi, nous avons intégré 11 nouveaux logements à notre parc.

2) Faire évoluer qualitativement notre parc de logements

Nous avons décidé de nous séparer des logements énergivores, mal positionnés ou de mauvaise qualité à l'occasion du départ de nos occupants.

Ainsi 8 logements ont été rendus à leurs propriétaires.

3) Mettre en place des moyens de gestion adaptés

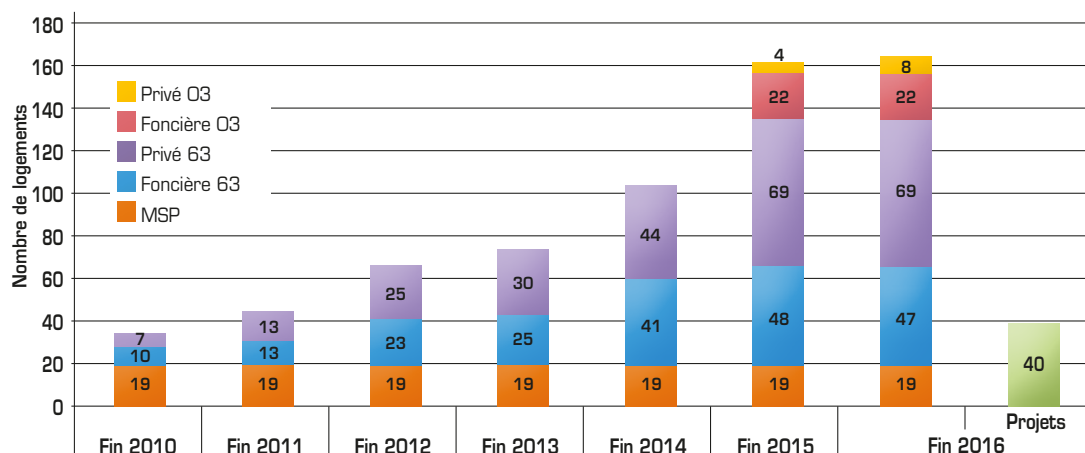
L'évolution quantitative du parc et le départ de bénévoles spécialisés dans la fonction de gestion locative nous ont contraint à trouver une solution externe à notre association.

En accord avec les préconisations de notre Fédération, nous avons proposé au Mouvement SOLIHA, de prendre en charge la gestion des quittancements des sous-locations de notre parc par l'intermédiaire de son Agence Immobilière Sociale « SOLIHA Puy-de-Dôme ».

Cette opération est effective pour les logements en sous-location qui nous sont confiés par les Propriétaires Solidaires.

Ces mêmes dispositions seront mises en place pour les logements de La Foncière au cours du premier trimestre 2017.

Évolution du nombre de logements HH Auvergne





ACCOMPAGNER

Pendant l'année 2016 Habitat et Humanisme Auvergne a logé 158 familles

Les travailleurs sociaux ont transmis plus d'une centaine de demandes de logement, 91 personnes ou familles ont été reçues en entretien. Nous avons pu loger 51 nouvelles familles

- » Les personnes logées sont pour 46% des personnes seules, sans enfant, 31% sont des hommes.
- » 31% sont des familles monoparentales avec enfants
- » 21% sont des couples avec enfants.
- » 66% de ces personnes signent une convention d'occupation temporaire pour une durée de 30 mois.

Comme les logements proposés sont des appartements ou des maisons, l'accompagnement est individuel.

En 2016, 40 accompagnants bénévoles ont pris en charge les familles logées par l'association.

Accompagner pour Habitat et Humanisme : c'est pratiquer une écoute bienveillante pour tisser une relation de confiance, puis comprendre le parcours de chacun et ainsi co-construire un ou des projets. C'est aussi favoriser et faciliter le lien avec tous les professionnels sociaux qui peuvent aider les familles.

L'accompagnement se décline en fonction de la situation de la famille, santé, emploi, relogement durable, économies d'énergie, apprentissage du français...

Pour cela l'association accueille régulièrement de nouveaux accompagnants (14 en 2016).

Les accompagnants sont soutenus dans leur mission par les bénévoles du comité de coordination qui les accompagnent lors des premières rencontres avec les familles.

Tous les accompagnants bénéficient de soutiens individuels, et collectifs : analyse de pratiques animées par une psychologue, échanges de pratiques entre accompagnants, formations organisées par la Fédération ou par des partenaires externes. En 2016 les thèmes suivants ont été proposés :

- » Formation à la protection des majeurs, par l'ITSRA (Institut de travail Social de la Région Auvergne).
- » Intervention du Centre d'information sur les droits des femmes et des familles (CIDFF)
- » Sensibilisation à la maîtrise de l'énergie (problématique essentielle pour les personnes à faibles ressources). Le correspondant énergie d'Habitat et Humanisme a animé 2 modules de formation pour les accompagnants.

Le rôle de l'accompagnement est aussi de faciliter l'accès à un logement social pérenne :

Pour cela, l'association a mis en place un partenariat avec les bailleurs sociaux de l'agglomération Clermontoise, il permet de conclure un bail glissant avec le bailleur social, et ainsi, de poursuivre l'accompagnement pendant quelques mois, pour consolider l'autonomie des familles.

En 2016, 42 familles ont quitté l'association pour aller, pour la plupart, dans des logements sociaux.

Pour les familles qui ont plus de difficultés à accéder au logement social, le plus souvent des personnes seules à très faibles ressources, l'association peut signer un bail pérenne dans le parc de la Foncière.

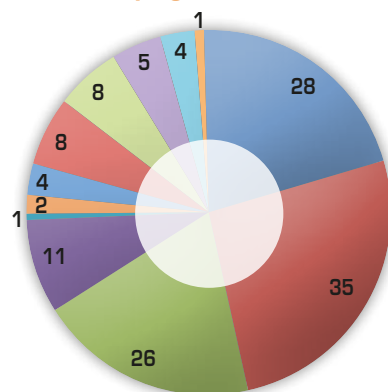
Accompagner et former

Une dizaine de bénévoles chargés de l'entretien du patrimoine et des petites réparations locatives contribue au maintien des logements en bon état.

Trois locataires interviennent régulièrement avec ce groupe.

Si la mission de cette équipe est d'assurer le confort des locataires, elle a aussi pour vocation de former les occupants à plus d'autonomie, afin qu'ils deviennent capables d'assurer eux-mêmes l'entretien courant des équipements du logement.

Typologie des 158 familles accompagnées en 2016



28 → Femmes seules

35 → Hommes seuls

26 → Familles monoparentales 1 enfant

11 → Familles monoparentales 2 enfants

1 → Familles monoparentales 3 enfants

2 → Familles monoparentales 4 enfants

4 → Couples sans enfant

8 → Couples 1 enfant

8 → Couples 2 enfants

5 → Couples 3 enfants

4 → Couples 4 enfants et plus

1 → Colocataires





VIE ASSOCIATIVE, BÉNÉVOLAT



Durant l'année 2016, 35 nouveaux bénévoles nous ont rejoints, mais 39 ont cessé leur activité (dont 9 qui avaient été accueillis en cours d'année).

Pour pallier la difficulté de recrutement et de fidélisation des bénévoles, une réflexion a été menée qui propose à chaque nouveau bénévole un **parcours d'intégration en plusieurs étapes** :

- › Un entretien de premier contact qui permet de comprendre nos enjeux et d'orienter vers une fonction précise.
- › Une formation à l'utilisation des outils informatiques mis à disposition.
- › Une rencontre mensuelle des nouveaux arrivants avec les anciens bénévoles.

- › La participation à la journée d'intégration animée par la Fédération (en 2016, 2 sessions ont été organisées).
- › Les réunions d'échanges entre les accompagnants.

Pour informer et souder l'équipe des bénévoles, les réunions mensuelles ont été poursuivies et ont permis de recevoir des intervenants extérieurs qui ont pu apporter des éclaircissements sur notre environnement.

La journée de travail annuelle, réalisée en novembre, a réuni quarante personnes qui ont évalué et mis à jour le Plan d'Action 2015-20.

Nouveauté 2016, une newsletter a vu le jour. Elle paraît tous les deux mois et est disponible, pour tous les bénévoles, via le portail Habitat et Humanisme.



ACTIONS DE COMMUNICATION

L'équipe communication/vie associative, s'est employée en 2016 à organiser des manifestations avec pour objectif d'augmenter la notoriété de notre association, recruter de nouveaux bénévoles et susciter de nouveaux donateurs...

- › Participation aux différents forums des associations organisés par les municipalités (Clermont, Thiers, Riom, Vichy, etc.).
- › Présence auprès des comités d'entreprise (La Poste...).

- › Organisation de l'opération clefs à Clermont-Ferrand et Pontaumur.
- › Conférence sur le mal logement à Clermont-Ferrand.
- › Organisation d'un spectacle théâtral à Riom en collaboration avec la Comédie Solidaire Maringis qui a reçu plus de 250 spectateurs.
- › Organisation du repas des Chefs, à l'Institut des Métiers de Clermont-Ferrand qui a réuni 110 convives pour déguster la cuisine de Serge Vierra.



PARTENARIAT

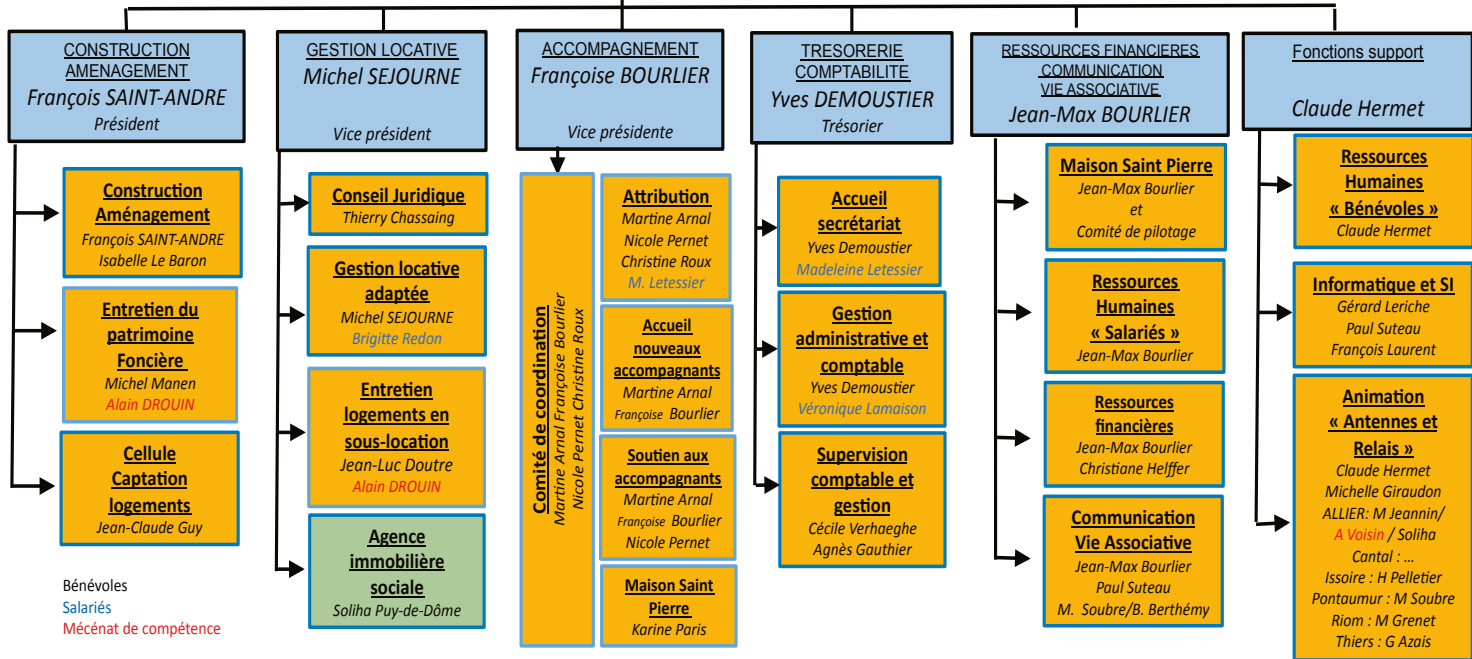
Nous tenons à remercier tous les partenaires publics ou privés, les donateurs, les propriétaires solidaires qui nous ont permis de développer notre action tout au long de l'année :

- › L'État, par l'intervention de DDCS, pour un montant de 44 000 €.
- › Les 106 propriétaires solidaires qui répondent à l'attente des familles en difficultés.
- › Les 178 donateurs qui ont versé un total de 27 960 € (plus 35 % par rapport à 2015).
- › Les 8 actionnaires qui ont fait don de 340 actions à Habitat et Humanisme Auvergne, pour 49 000 €.

- › Les 29 sympathisants Auvergnats, qui ont acquis 2358 actions pour 341 910 € (plus 38 % par rapport à 2015).
- › Les 170 personnes qui ont abondé un compte d'épargne solidaire.
- › Les 120 bénévoles qui ont consacré 11 367 heures à faire vivre notre association en abandonnant 22 466 € de frais de déplacement.
- › La Fondation Orange qui a mis à notre disposition 3 personnes en mécénat de compétences pour un montant de 168 240 €.
- › Et la Fédération Habitat et Humanisme, qui, tout au long de l'année accompagne nos actions.



PRESIDENT : François SAINT-ANDRE
Trésorier : Yves DEMOUSTIER
Secrétaire : Marie-Martine BORDARIAS




Chiffres clés

du Mouvement Habitat et Humanisme à fin 2016


1 fédération
 Reconnue
 d'utilité publique


55 associations
 sur 80
 départements et 1
 implantation en
 Belgique


2 sociétés foncières
 pour un patrimoine de
 plus de
3 500 logements


45 EHPAD
2 786 lits ; 3 SSIAD


8 AIYS et
3 380 logements
 confiés en gestion par des
 propriétaires privés et publics


20 000 familles
 logées depuis la création


3 700 bénévoles
35 000 sympathisants
 (adhérents / souscripteurs / donateurs...)
1 500 salariés
 dans le Mouvement

habitat et humanisme 



“Ensemble,
 donnons une place
 à ceux qui
 n'en n'ont pas”

HABITAT ET HUMANISME AUVERGNE

35, rue du Pré la Reine - 63100 Clermont-Ferrand - **04 73 36 92 46**

Mail : auvergne@habitat-humanisme.org - Site internet : www.habitat-humanisme.org

Antenne de l'Allier - 11, rue Traversine - 03000 Moulins

Relais d'Issoire, Pontaugur, Riom, Thiers.