



RAPPORT D'ACTIVITÉ SIMPLIFIÉ 2017



La résidence des frères LUMIÈRE à la Rochelle
7 appartements neufs dans le quartier des Minimes

Chers amis d'Habitat et Humanisme

En 2017, grâce à votre soutien moral et financier, l'association a poursuivi son développement et vous en trouverez les détails à l'intérieur de ce rapport d'activité simplifié.

Notre équipe est composée à 98% de bénévoles. Résister au mal logement reste notre boussole, la solidarité est notre moteur, accompagner les familles logées est le carburant de notre action.

Procurer un toit ne suffit pas. Quand un accident de la vie vous frappe, il est indispensable d'avoir un soutien bienveillant pour pouvoir se reconstruire.

En 2017, notre association locale a mis en place deux grands changements indispensables pour faire face à son développement:

- Aménager les nouveaux locaux mis à notre disposition par la Mairie de la Rochelle dont nous voulons saluer ici l'engagement à nos côtés.
- Mettre en place la gestion locative avec l'agence immobilière à vocation sociale ALIZES 17.

Avec l'acquisition de 9 nouveaux logements, nos actionnaires et donateurs peuvent constater l'utilisation très concrète de leur soutien financier.

Les propriétaires privés nous ont aussi prouvé leur confiance en mettant à notre disposition 11 nouveaux logements.

Grâce à vous tous, nous pouvons continuer à innover pour proposer des lieux de vie plus humains. Notre première maison intergénérationnelle sera construite à Royan en 2018 et ouvrira ses portes en 2019. Ce sera un bâtiment à énergie positive sur le plan thermique.

Nous comptons sur vous pour que cette énergie positive s'inscrive aussi au cœur de chacun de nous.

Le président d'Habitat et Humanisme Charente Maritime—Deux Sèvres

Gilles de Bohan

NOTRE ACTIVITÉ EN 2017

Le mouvement repose sur 3 piliers qui se complètent:

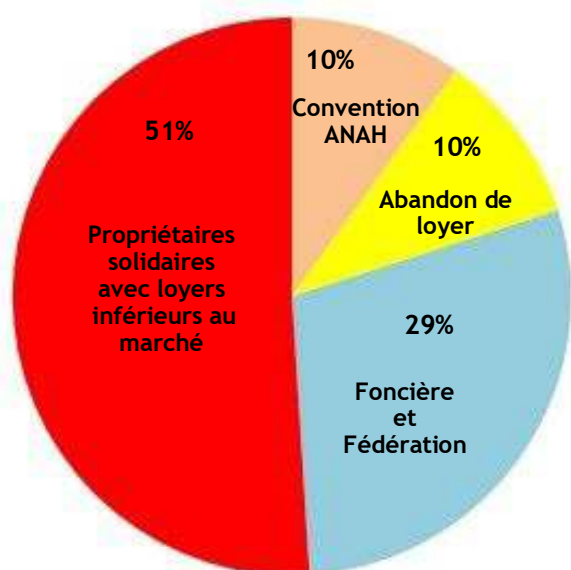
- Mise à disposition de logements décents et abordables financièrement.
- Accompagnement des familles.
- Développement de l'épargne solidaire pour financer les logements.

Les Logements

Habitat et Humanisme permet à des personnes seules et à des familles en difficulté de trouver à se loger avec un faible loyer. L'association contribue à la mixité sociale dans les villes en privilégiant des logements situés dans des quartiers « équilibrés » au cœur des agglomérations.

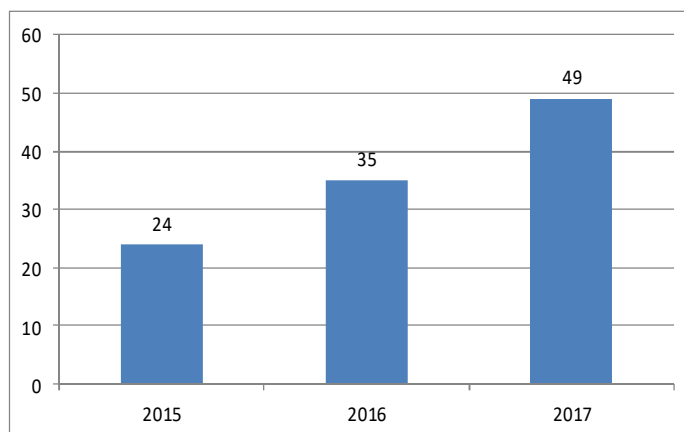
Avec le nombre de logements, les besoins en rénovation et réparations de toutes sortes deviennent importants. Une équipe de bénévoles s'est constituée pour assurer les déménagements, réparations, remise en peinture, transport des meubles etc.

Répartition du parc de logements



Évolution du parc de logements

	CDA La Rochelle	Rochefort	Royan	Total
2015	19	1	4	24
2016	27	1	7	35
2017	39	1	9	49



L'accompagnement

Habitat et Humanisme accompagne les personnes logées pour les aider à construire leur projet de vie.

L'accompagnement se fait en duo par des bénévoles. Il vise l'autonomie de la personne et nécessite une relation de confiance réciproque, d'écoute et implique le soutien aux démarches.

Les rencontres sont au rythme d'une fois par mois au minimum.

Traitement des demandes de logement

	Total dossiers reçus	Dossiers non aboutis	Passés en commission		
			refusés	Acceptés sans suite	Acceptés pour un logement
2015	52	21	8	14	9
2016	80	29	14	16	21
2017	105	61	11	11	22

	Nouvelles familles entrées dans un logement H H	
	CDA La Rochelle	Royan
2015	9	11
2016	21	9
2017	21	2

Bilan financier 2017

LES DONATEURS :

Épargne solidaire : 6 613 € .

Nos actionnaires ont confirmé leur confiance en souscrivant pour 400 000 € d'actions nouvelles de la foncière Habitat et Humanisme.

Ces fonds propres nous permettent d'obtenir 300 000 € de subventions et 300 000 € de prêts de la caisse des dépôts.

C'est donc l'équivalent de 12 nouveaux logements de 45 m² que nous pourrions acquérir localement.

Toutes nos ressources sont constituées de dons de particuliers et des loyers des familles. Nous ne recevons aucune subvention de fonctionnement.

NOS DÉPENSES :

En 2017, elles représentent 341 747 €, en augmentation de 22% sur 2016.

- 87% d'entre elles soit 298 243 € sont entièrement consacrées aux logements des familles
- Les frais de formation des bénévoles s'élèvent à 16 225 € soit 5% des dépenses.
- Les frais de fonctionnement de notre association locale sont de 16 390 € soit 5% .
- Les dépenses consacrées au fonctionnement de la Fédération ont été de 6 193 € soit 2% des dépenses.
- L'aménagement des nouveaux locaux dans la maison des associations, 21 avenue du champ de mars à la Rochelle, a coûté 4 696 €.
- Le montant des loyers irrécouvrables représente 2 070 €.

RÉSULTAT D'EXPLOITATION :

Notre résultat d'exploitation est en perte de 2962 €.

Le Bénévolat

En 2017, notre effectif de bénévoles reste stable avec 75 personnes, qui assurent plus de 13570 h de travail. Ce nombre d'heures traduit la forte motivation de l'équipe.

Valorisé au SMIC, cela représente l'équivalent de 132 500 € injectés dans l'économie de notre région. En équivalent temps plein, c'est 8,50 ETP pour 2017.



Nos chiffres clés 2017

France entière

- . 1 fédération (siège à Caluire 69)
- . 55 associations couvrant 80 départements
- . 7500 logements en propre ou en gestion
- . 40 E P H A D
- . 22 000 familles logées depuis sa création en 1985
- . 3800 bénévoles
- . 1500 salariés

Charente Maritime-Deux Sèvres

- . Siège à La Rochelle (17000)
- . 66 logements en projet
- . 49 logements confiés en gestion
- . 53 familles logées en 2017
- . 75 bénévoles

Nos projets immobiliers 2018 - 2020

La Maison Philomène

21 logements sociaux
sur le site historique des Augustins

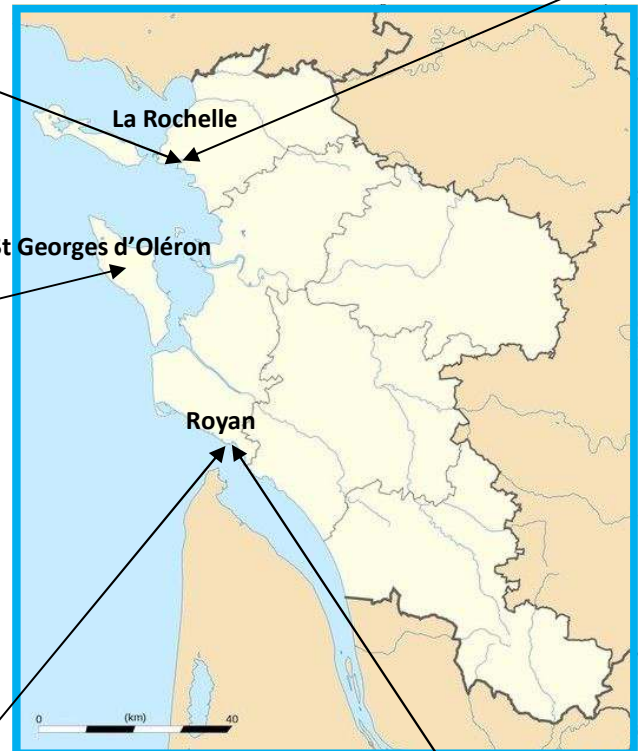
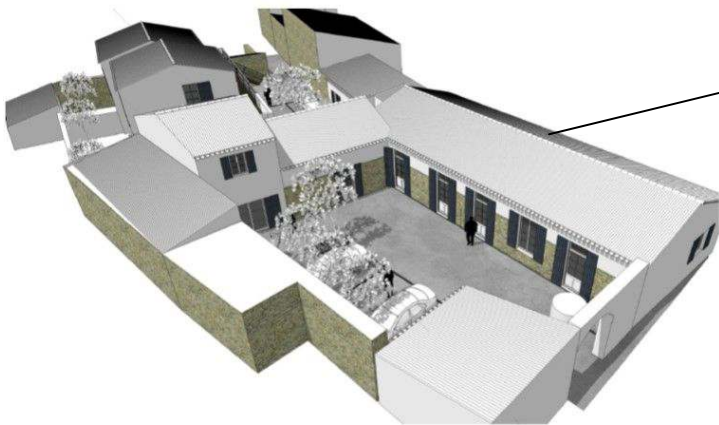


Quartier St Éloi

3 logements



10 logements



La Maison du Partage

Résidence intergénérationnelle de 26 logements



La Garenne

Résidence bigénérationnelle de 6 logements.

Ensemble des projets

24 logements à La Rochelle
10 logements à St Georges d'Oléron
32 logements à Royan