

DES FEMMES, DES HOMMES,
DE LA SOLIDARITÉ ...
DES PROJETS ET DES RÉALISATIONS !



- 2 • Introduction
- 3 • Edito
 - Les logements
- 4 • Développement
- 5 • Immobilier
- 6 • Gestion du patrimoine
- 7 • Gestion locative
- 8 • Le Tiers-Lieu AU FIL DE SOI
- 10 • L'accompagnement des familles
- 12 • Communication et ressources financières
- 13 • La vie associative
- 14 • Rapport financier
- 15 • Bilan de l'association

Parce que la précarité ne cesse d'augmenter en France, touchant de plus en plus de personnes, y compris celles ayant un emploi :

- 1 français sur 10 souffre d'ISOLEMENT ;
- 14,7 % de la population vit sous le seuil de PAUVRETÉ
- 2,5 millions de personnes âgées dépendantes en 2015 et 4 millions d'ici 2050 ;
- 4 millions de personnes sont mal logées en France.

Le logement constitue le premier socle de toute insertion.

Depuis 35 ans, Habitat et Humanisme se construit et anime des lieux de vie permettant aux plus fragiles :

- d'accéder à un logement décent, adapté à leurs besoins et leurs ressources ;
- de se sentir chez eux et de s'approprier leur environnement ;
- d'être accompagnés et soutenus pour retrouver confiance et autonomie ;
- de bénéficier d'un cadre et d'une animation collective, favorisant la convivialité et l'entraide ;
- de participer et contribuer à la vie dans les quartiers.

Pour répondre à l'exclusion des plus fragiles, Habitat et Humanisme et les associations locales développent des habitats innovants et inclusifs :

- 50 maisons intergénérationnelles et inclusives ouvertes, 17 projets en cours et 24 projets en faisabilité ;
- 52 pensions de famille ouvertes, 16 projets en cours et 16 projets à l'étude ;
- 18 projets d'habitat collectif (de 5 à 20 logements).

EN 2021, DANS UN CONTEXTE DE FORT DÉVELOPPEMENT ET DE DIVERSIFICATION DE SON ACTION DEPUIS QUELQUES ANNÉES, VERS LE MÉDICO-SOCIAL D'UNE PART, ET L'HÉBERGEMENT D'URGENCE ET L'ACCUEIL DE RÉFUGIÉS D'AUTRE PART, LE MOUVEMENT HABITAT ET HUMANISME A DÉCIDÉ DE STRUCTURER SON ACTION EN 3 BRANCHES :

- LE LOGEMENT ACCOMPAGNÉ
- L'ACTIVITÉ MÉDICO-SOCIALE
- L'HÉBERGEMENT D'URGENCE ET L'ACCUEIL DE RÉFUGIÉS

TOUS BÂTISSEURS DE LIENS

Depuis plus de 35 ans, pour répondre à l'exclusion et l'isolement des personnes en difficulté, Habitat et Humanisme agit en faveur du logement, de l'insertion et de la récréation de liens sociaux.

Résolument tourné vers l'innovation, le Mouvement a développé des outils économiques à vocation sociale, pour financer et mener à bien son action.

LE MOUVEMENT HABITAT ET HUMANISME S'EST DONNÉ POUR MISSION :

- De permettre aux personnes à faibles ressources, précarisées en raison de leur situation sociale, de leur âge, de leur handicap ou de leur santé, d'accéder à un logement décent, adapté à leur situation et leurs ressources.
- De contribuer à une ville ouverte à tous, en priviliégiant les logements situés dans « des quartiers équilibrés ».
- De proposer un accompagnement personnalisé ou collectif pour favoriser la récréation de liens et l'insertion sociale.

CHIFFRES CLÉ EN 2021

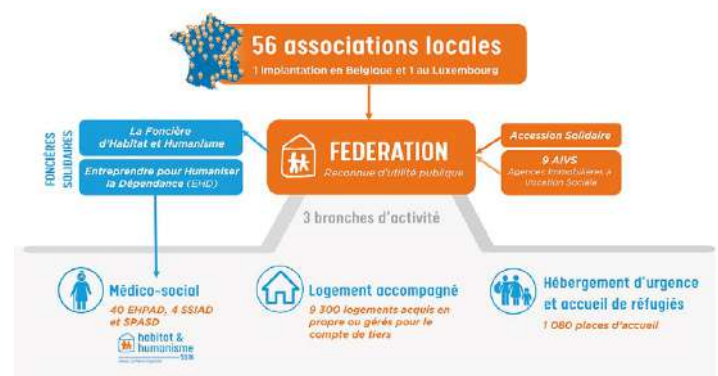
9300 LOGEMENTS ACQUIS EN PROPRE OU MOBILISÉS AUPRÈS DE PROPRIÉTAIRES SOLIDAIRES

PLUS DE 30 000 FAMILLES LOGÉES ET ACCOMPAGNÉES DEPUIS L'ORIGINE

LE MOUVEMENT HABITAT ET HUMANISME MOBILISE PLUS DE 4800 BÉNÉVOLES ET 1 700 SALARIÉS.

“L'économie solidaire, confrontée à la fragilité, est mère du changement. Elle trouve sa planète, la terre, appelée à être habitable pour tous, chacun étant regardé comme absolument unique. Un changement de paradigme qui écoule nombre de ces idées toutes faites, évaluées jusque-là comme des citadelles imprenables.”

Bernard Devert
Président fondateur





FRANÇOISE DELVOYE

Présidente

Il était une fois, des femmes, des hommes, de la solidarité, des projets et des réalisations !

IL EST DE BEAUX CADEAUX QUI SE RÉVÈLENT ÊTRE UNE LOURDE RESPONSABILITÉ. L'ASSUMER PEUT NOUS MENER SUR DES CHEMINS INATTENDUS. LE NÔTRE A ÉTÉ TRACÉ PAR CES HOMMES ET CES FEMMES QUI CONSTRUISENT PAS À PAS DES LIEUX UNIQUES QUI CONJUGENT RENCONTRE, ENGAGEMENT, SOLIDARITÉ, DES LIEUX QUI OUVRONT LES CŒURS.

L'un de ces cadeaux exceptionnels, un immeuble de 4500 m² situé dans le Vieux-Lille qui a suscité l'enthousiasme des « bâtisseurs » et mobilisé une équipe plurielle, compétente et engagée. Notre ambition : construire un projet innovant de mixité sociale et générationnelle dans une diversité d'occupation pour contribuer à une ville ouverte. BRAVO ! Mission accomplie : les constructeurs arriveront en 2024, les occupants en 2026.

Assumer la responsabilité d'un héritage dû à des générations de religieuses et l'histoire éducative de ces lieux, n'autorisait, pendant les trois ans précédant l'ouverture du chantier de réhabilitation, ni d'abandonner le site au vandalisme, ni de le protéger en élevant des murs de parpaings ; il s'agissait de lui donner une nouvelle vie, une utilité sociale.

La réalité a aujourd'hui dépassé l'imagination. Les salles de classes, adaptées, abritent ici un cabinet d'architectes, là, de jeunes entrepreneurs, des artistes, des bénévoles. Les dortoirs accueillent des jeunes qui ont, pour la plupart, connu la rue, et se préparent à un métier. Des rencontres

s'organisent pour orchestrer la vie dans ce tiers-lieu, baptisé « Au Fil de Soi ».

Des échanges s'improvisent dans la cour peuplée de vélos, sous le préau, sur la terrasse fréquentée aussi par les habitants du quartier. On y parle d'avenir, de co-construction, de développement durable et des difficultés et satisfactions de ces entrepreneurs de

la nouvelle génération qui ont créé en 2021 plus de 20 emplois !

Cette belle histoire, je voulais vous la partager en mettant à l'honneur l'ensemble des 100 bénévoles et 7 salariés qui, au quotidien, se nourrissent des bons moments pour mieux assumer les difficultés. Leur forte mobilisation a permis de bâtir un plan stratégique, à l'horizon 2025, ambitieux mais réaliste compte tenu des engagements déjà pris : l'ouverture successive des résidences à Douai, Sainte-Catherine et Lille.

L'augmentation du parc de logements et du nombre de familles accompagnées est déjà visible en 2021 et conduit au recrutement de bénévoles et de salariés. Les moyens financiers suivent grâce à la confiance que nous accordent l'Etat, les collectivités et les donateurs que je remercie très sincèrement.

L'ambitieux projet de la réhabilitation du Carmel de Douai a été retenu dans le programme Cœur de Ville, le rendant éligible aux financements inespérés d'Action Logement Services. Ce projet a également été mis à l'honneur par le Trophée Logements et Territoires d'Im-moweeek, qui lui a été décerné dans la catégorie Programme Solidaire.

Qu'il nous soit permis, à l'instar du Tiers-lieu AU FIL DE SOI, que ces nouveaux lieux d'habitat collectifs deviennent des espaces propices à la Rencontre, laquelle permet de changer les regards face à la différence et fait, de la diversité culturelle, sociale et générationnelle, une richesse.



NOTRE MISSION : Rechercher et étudier la faisabilité des opportunités de logements en collaboration avec la Foncière d'HH et mobiliser des logements auprès de propriétaires privés et publics.

RÉPARTITION DES MISSIONS :

- Recherche des opportunités
- Chiffrage des projets
- Montage du dossier
- Validation avec le futur propriétaire (propriétaire solidaire ou Foncière H&H)

Un changement important : Brigitte Lorthiois, bénévole, qui a piloté la commission Développement avec compétence, efficacité, dynamisme, pendant 6 ans, a pris la responsabilité du tiers-lieu de Maracci en juin 2021 et organise sa succession avec Clément Leleu.

L'ACTIVITÉ DE LA COMMISSION :

4 logements de Propriétaires solidaires supplémentaires mis en gestion en 2021. C'est le résultat de 36 nouveaux contacts : 15 investisseurs et 21 Propriétaires Solidaires



1 maison à Neuville-en-Ferrain et 1 maison à Wattrelos, préemptées par la MEL, ont fait l'objet d'une estimation de travaux, d'une demande de financement très social pour être présentées au comité d'engagement de la Foncière

1 maison, objet d'une donation, à HEM est entrée dans le parc de la Foncière ; déjà occupée par une famille qui sera accompagnée par l'association, elle fera l'objet d'un important programme de travaux validés et financés par la Foncière HH.

Deux autres biens ont fait l'objet de donations, une maison à Valenciennes et un appartement à Douai, non adaptés aux besoins de l'association, dont la vente permettra de financer les équipements des RIG de Douai et de Sainte-Catherine.

UN GRAND PROJET DONT 40 LOGEMENTS ET UN ESPACE SOLIDAIRE POUR HH : LA RÉHABILITATION DE L'INSTITUTION SAINTE-MARIE

Rendu possible par l'apport immobilier mixte de la Congrégation des Filles de l'Enfant Jésus, le projet de réhabilitation de l'Institution Sainte-Marie dans le Vieux-Lille a mobilisé 4 bénévoles de l'association et 4 responsables de la Fédération et de la Foncière.

12 BÉNÉVOLES

1 MÉCÉNAT DE COMPÉTENCES

LES PERSPECTIVES

INNOVER EN S'INSPIRANT DE BELLES REALISATIONS

Le projet d'habitat participatif de TOIT MOI NOUS à Villeneuve d'Ascq à l'initiative de Régis Verley, co-fondateur et bénévole chez H&H, a réuni plusieurs couples désireux de vivre une expérience collective de partage au sein de leur habitat, dans une double mixité générationnelle et sociale.

Il leur a fallu 7 années pour monter leur projet de 22 logements qui regroupent des locataires de logements locatifs sociaux et des propriétaires occupants autour de locaux communs. Il s'agit d'une copropriété doublée d'une association loi 1901 pour gérer les espaces collectifs. Sur les 22 premières familles occupantes, entrées en 2019, il n'y a eu que 2 départs et beaucoup de demandes sur liste d'attente.

C'est un modèle inspirant pour Habitat et Humanisme, les douaisiens et EHD : pourquoi pas un habitat participatif dans le parc du Carmel ? À suivre !



Un appel à projets à promoteurs a été lancé en mars 2021 et permis d'étudier 17 candidatures. 4 ont été retenues pour une phase d'études plus poussée. Le promoteur, lauréat du concours a été désigné en avril 2022 : il s'agit de LOGER HABITAT.

Ce projet retient l'attention de la ville de Lille qui a manifesté son intérêt pour acquérir les espaces dédiés à des ERP pour y installer une crèche et une médiathèque.

NOTRE MISSION : assurer le suivi complet des opérations immobilières de la Foncière et Habitat et Humanisme dans le Nord et le Pas-de-Calais.

2021 UNE ANNÉE RECORD POUR LA PRODUCTION DE LOGEMENTS

2021 a été très laborieuse pour les équipes de bénévoles de l'association qui ont suivi 9 chantiers pour 15 logements livrés et 41 logements à venir :

15 LOGEMENTS ONT ÉTÉ LIVRÉS EN 2021 :

- 3 appartements T3 dans le Vieux-Lille,
- 1 maison T4 à Lambersart,
- 11 logements à Seclin (du T2 au T4) : grosse opération de réhabilitation. Inauguration fin 2021.



Logements à Seclin

2 GRANDS CHANTIERS EN COURS POUR 62 LOGEMENTS :

- à **Douai** : une Résidence Intergénérationnelle de 37 logements (T2 et T3) en PLAI, PLUS, PLS livrables en décembre 2022,
- à **Sainte-Catherine** (Arras) : une Résidence Intergénérationnelle de 31 logements, livrables début 2023.

4 AUTRES NOUVEAUX LOGEMENTS EN PRÉPARATION :

- 1 maison à Lezennes,
- 1 maison à Neuville-en-Ferrain,
- 1 maison à Hem,
- 1 maison à Wattrelos.

LES PERSPECTIVES

2022 sera une bonne année avec la livraison tant attendue des RIG de Douai, prévue en décembre, et de Sainte-Catherine début 2023.

Des équipes de bénévoles et une salariée participent aux rencontres avec les partenaires institutionnels et associatifs et se forment pour préparer l'accueil des locataires, gérer et animer la résidence et créer les conditions du bien-vivre ensemble.

1 SALARIÉE

7 BÉNÉVOLES



LOGEMENTS
IMMOBILIER

UNE RÉUSSITE

C'est un changement d'échelle que connaît notre association avec les 2 Résidences Intergénérationnelles en chantier, et leurs 37 logements à Douai et 31 logements à Sainte-Catherine.



Il a fallu de la persévérance pour équilibrer ces opérations grâce au mécénat, au soutien des 2 Foncières du mouvement : Habitat et Humanisme (à Sainte-Catherine) et Entreprendre pour Humaniser la Dépendance (à Douai).

Il faut surtout saluer l'engagement de bénévoles pour suivre le chantier : Philippe Lescot à Sainte-Catherine, Pascal Noël joue un rôle de facilitateur sur le chantier à Douai.



Merci Pascal !

UN COUP DE CHAPEAU

C'est avec professionnalisme, passion et toujours le sourire que Pascal NOËL assure bénévolement, pour le compte de la foncière EHD/H&H située à Caluire, le suivi complexe du chantier douaisien.

NOTRE MISSION : assurer la gestion technique du parc de logements confiés par la Foncière Habitat et Humanisme et les propriétaires solidaires.

L'ENTRETIEN COURANT DES LOGEMENTS

Les locataires, confrontés à un problème technique dans leur logement, font appel à la salariée en charge du suivi du patrimoine.

En 2021, 51 locataires ont sollicité de l'aide justifiant :

- 36 interventions de bricoleurs-accompagnants
- 15 interventions d'artisans

Le nettoyage et la remise en état entre 2 locations :

- **Rue Vaillant** à Lille : réfection d'un plancher avec isolation acoustique. Un chantier bien mené (1 journée : 4 bénévoles et 1 locataire).
- **Rue Barbusse** à Lezennes : remise en état globale et réfection de la cuisine. Le chantier a duré 3 semaines et mobilisé 5 bénévoles.
- **Rue Vandenberghe** à Lille : réfection totale de la salle de bain. Un chantier qui a duré 2 semaines avec 5 bénévoles, un locataire et les Bricos du Cœur.

1 SALARIÉE

10 BÉNÉVOLES

3 LOCATAIRES

accompagnants
bricoleurs

ayant rejoint
l'équipe



LES PERSPECTIVES

RENFORCER L'ÉQUIPE POUR RELEVER DE BEAUX DÉFIS

Le parc de logements croît et s'étend au Douaisis et à l'Arrageois, ce qui va nécessiter le renforcement de nos équipes.

La commission s'est fixé pour objectif de faire une visite technique des 75 logements du parc Foncière H&H en faisant appel au renfort des étudiants d'écoles d'ingénieurs et à une bonne logistique.

UNE RÉUSSITE

L'AMÉNAGEMENT DES LOCAUX DU TIERS-LIEU

Sur le site de la rue Maracci, le tiers-lieu éphémère s'est développé, passant de 450 m² à près de 1000 m² fin 2021.

La remise en ordre et l'adaptation des salles de classe de l'ancienne école Sainte-Marie nécessitait des installations électriques et sanitaires, des travaux de menuiserie, de vitrerie, de peinture ... Si certains travaux ont été confiés à des professionnels, l'essentiel a été réalisé grâce aux prouesses d'une Équipe de Choc : Régis, bénévole aux compétences techniques multiples, et Christian, « son élève apprenti » lequel se forme à tous les métiers du bâtiment.



« Maracci » et ses kms de câbles, de tuyaux ... n'ont plus de secret pour eux. Tous les jours, au rendez-vous ! Et quand il faut « attaquer un gros morceau », l'équipe des bénévoles bricoleurs vient « à la rescousse ».

Aux Ordres du maître des lieux, Bruno, et de Brigitte, responsable du tiers-lieu, les travaux de nos bricoleurs ont permis d'accueillir les 64 résidents du centre d'urgence, d'offrir un lieu de travail pour les 26 entrepreneurs, associations et artistes dans ce qui est devenu un lieu exceptionnel de rencontre et de solidarité.

BRAVO et Merci !

LES DIFFICULTÉS

LE MONTAGE D'OPÉRATIONS LOURDES TECHNIQUEMENT ET FINANCIÈREMENT

Ces opérations nécessitent une étude de faisabilité technique et financière à valider par la Foncière, une consultation d'entreprises voire un appel d'offres et un suivi de chantier ; tout ceci requiert des compétences de maîtrise d'œuvre qu'ont certains bénévoles. Pour les chantiers les plus importants, nécessitant des garanties d'exécution, il faudra avoir recours à un maître d'œuvre prestataire, ce qui grève le budget de l'opération.

L'autre difficulté rencontrée par les bénévoles, quelle que soit l'importance du chantier, est la recherche des devis d'entreprises.



Volontaires !

Un appel est lancé à toutes les bonnes volontés qui ont des connaissances techniques et l'envie de rejoindre une équipe dynamique au service des personnes et familles vulnérables.

NOTRE MISSION : assurer la gestion locative du parc de logements confiés par la Foncière Habitat et Humanisme et les propriétaires solidaires.

QUELQUES CHIFFRES :

En 2021 :

13 NOUVEAUX LOGEMENTS • 11 occupés, 2 en travaux

23 ÉTATS DES LIEUX • 5 sorties et 18 entrées

Au 31 décembre 2021 :

UN PARC DE 96 LOGEMENTS • 75 appartenant à la Foncière et 21 à des propriétaires solidaires

90 LOGEMENTS GÉRÉS PAR L'ASSOCIATION • 69 pour la Foncière, 21 pour des propriétaires solidaires

LES DIFFICULTÉS

- Le manque de logements et l'impossibilité de répondre aux nombreuses demandes relevant de situations d'urgence.
- Le renouvellement des titres de séjour de plus en plus long et incertain, qui met les locataires concernés dans des situations difficiles : statut irrégulier, risque de perte d'emploi, suspension des allocations CAF, difficultés budgétaires, notamment pour se nourrir, chauffer et éclairer son logement et payer son loyer.
- Les accompagnants sont confrontés aux recours infructueux de régularisation de leur situation ; ils interviennent pour obtenir des délais de paiements auprès des fournisseurs de fluides.
- Cette situation ruine les efforts faits pour l'insertion sociale, voire professionnelle, des familles.



Merci Philippe !

PHILIPPE JEAN

Bénévole des commissions du Suivi de Patrimoine et Gestion Locative depuis novembre 2018, Philippe nous a quittés le 25 août 2021 à l'âge de 66 ans.

C'est au service de la Gestion Locative qu'il a d'abord proposé ses compétences d'informaticien pour l'automatisation des tableaux de bord et la formation à leur utilisation. En 2021, il avait accepté une nouvelle mission, l'amélioration de l'organisation de la commission de suivi du patrimoine, mission proposée par Valérie DERAM qui parle de Philippe en ces termes : « Discret, minutieux, très efficace, il s'attachait à comprendre les objectifs et cerner le contexte pour y apporter la meilleure solution ».

En sa mémoire, la salle de formation du Tiers-Lieu, rue Maracci, porte son nom.

1 SALARIÉE

4 BÉNÉVOLES



Soulagement, bonheur et reconnaissance de la famille pour l'entrée dans « leur » logement, rue de Gand.

LOGEMENTS
GESTION LOCATIVE

UNE RÉUSSITE

DES PISTES POUR MIEUX ACCOMPAGNER LES PROPRIÉTAIRES SOLIDAIRES PAR LE SERVICE GESTION LOCATIVE



→ Aide à la constitution du dossier qui comprend de nombreuses pièces administratives pour la mise en gestion du logement et l'obtention des avantages fiscaux :

- si le logement ne nécessite pas de gros travaux et si le propriétaire choisit le conventionnement ANAH sans travaux, l'association l'aide à constituer le dossier lui permettant de bénéficier de la défiscalisation ;
- si le logement nécessite de gros travaux et si le propriétaire choisit de solliciter le conventionnement avec travaux, l'association guide le propriétaire pour que ces travaux soient éligibles aux subventions de l'ANAH : mise en relation avec l'ADIL et l'opérateur AMELIO, correspondant rénovation, compétent pour le secteur du logement.

→ Récupération de la convention ANAH

→ Formalisation avec le propriétaire du contrat avec le locataire.

LES PERSPECTIVES

L'entrée des locataires dans les Résidences Intergénérationnelles de Douai et Sainte-Catherine, et donc, de janvier à mars 2023 : 67 états des lieux d'entrée, 67 contrats de location.

Du renfort sera nécessaire !



AU SEIN DE L'ÎLOT MARACCI, OÙ LE RÊVE SE CONCRÉTISE ...



2021 est l'année de concrétisation de notre projet de tiers-lieu éphémère AU FIL DE SOI (1240 m²) porté par Habitat et Humanisme Nord - Pas-de-Calais et basé sur les valeurs de solidarité, d'ouverture, d'éco-responsabilité, de citoyenneté et d'agilité.

En décembre 2021, nous sommes 11 bénévoles moteurs dans la mise en place de ce tiers-lieu.

Nous avons voulu que ce lieu soit un lieu de rencontre pour tous les habitants du quartier, le siège d'entreprises de l'Économie Sociale et Solidaire écoresponsables et d'associations s'adressant à un public en situation de précarité. Malheureusement, la crise sanitaire et les difficultés rencontrées pour la mise en sécurité des locaux, en raison de la coexistence du tiers-lieu et de l'hébergement d'urgence, n'ont pas permis d'accueillir en 2021 les activités ouvertes aux habitants. Cependant, les espaces de formation ont largement bénéficié aux occupants pour la tenue de réunions, dont celles de notre association H&H.

Ce différé a permis également de construire les relations avec les partenaires institutionnels, médias et de terrain qui nous permettent aujourd'hui de pouvoir avancer plus efficacement et en bonne intelligence avec notre territoire.

Tout a été mis en œuvre par nos bricoleurs pour recycler les matériaux présents dans les parties non occupées dans le bâtiment et réduire ainsi les frais de remise en état des locaux scolaires vandalisés. Ils ont réalisé des prouesses ! (réemploi de câbles électriques, de la robinetterie et des faux plafonds, transformation du mobilier de l'école pour les bureaux, réemploi de cloisons pour l'aménagement de toilettes ...).

Ce fut l'occasion également de construire des partenariats étroits avec le magasin Leroy Merlin de Villeneuve d'Ascq, pour la fourniture de matériel, et avec les Bricos du Cœur et Émergences, pour la remise en peinture des salles.

Nous devons spécialement cette restauration à la présence quotidienne de Régis M. et Christian V., soutenus par l'équipe des bénévoles bricoleurs sous la houlette de Denis et de Bruno.



Régulièrement, nous avons eu d'heureux témoignages où les porteurs de projets et les colocataires de l'Îlot Maracci (SOS Solidarités, Le Comptoir de l'Hirondelle et O'Architecture) ont conjugué leurs savoirs pour s'entraider. **Entourage et Benenova travaillent avec SOS Solidarités** pour mettre en place des permanences d'accueil et des offres de bénévolat aux résidents de l'Accueil d'Urgence, l'atelier la Bici effectue les réparations de leurs vélos.

L'atelier Bouillon met en place des expositions privées ouvertes à la communauté. **La Consignerie met à la disposition** du collectif ses micro-ondes dans l'espace détente.

Le cabinet d'architecture O'Architecture ouvre gratuitement ses portes et ses équipements aux étudiants. Il partage avec le tiers-lieu son réseau Internet.

Enfin, un fonds de soutien est destiné à permettre à tous d'accéder aux activités ou à acquérir des biens mutualisés pour la communauté.

Quelques exemples de dynamisme qui n'ont fait que croître en 2021 !



Au 31 décembre 2021, nous sommes fiers de compter **26 acteurs**, membres du collectif AU FIL DE SOI :

10 ASSOCIATIONS OU FONDATIONS aux thématiques conscientes et citoyennes :

- **Benenova** : développement du bénévolat de terrain (800 mobilisations citoyennes par an)
- **Entourage** : lien entre les personnes avec et sans domicile à l'aide d'outils numériques innovants
- **Pro Bono Lab** : spécialiste du bénévolat/mécénat de compétence
- **CGénial** : promotion des sciences auprès des jeunes et des entreprises
- **Re-Naître** : soutien aux femmes victimes de violences conjugales
- **Les Boîtes à Vélo Lille** : collectif de soutien à l'entreprenariat à vélo
- **Habitat et Humanisme 59/62** : 1 emploi à mi-temps et 7 bénévoles actifs dont un locataire de H&H.

Et bientôt :

- **Kose Two Jours** : association école des arts hip-hop, pratiques physiques douces (Tai Chi, yoga, ...) en direction notamment des jeunes et des seniors,
- **La Ligue de l'Enseignement** : promotion de l'éducation comme vecteur d'émancipation.

10 ENTREPRISES jeunes, dynamiques et éco-citoyennes dont une majorité appartenant au collectif Les Boîtes à Vélo : **la Roue Libre** (pizzeria ambulante), **Ô Saveurs Mobiles** (plats orientaux foodtruck), **Le Petit Ploc** (plats préparés locaux avec consignes livrés à vélo), **La Consignerie** (épicerie responsable vrac avec livraisons à vélo), **the City Plumber** (plombier à vélo), **la Vitrocyclette** (laveur de vitres à vélo), 3 entreprises de réparation de vélos (**la Bici**, **AVCycle et Clément Steen**), **Lille Bike** (livraisons à vélo éthiques et écologiques), **Bonsigne** (épicerie traiteur apéritif zéro déchet).



6 ARTISTES, multimédia et innovants, rassemblés au sein de l'atelier Bouillon.

ANIMATION, COORDINATION, COMMUNICATION

Pour stimuler cet esprit coopératif, en relation avec les bénévoles de H&H, Natacha Mérigond, salariée à mi-temps depuis le 1^{er} mai, a pris en charge l'animation et la coordination de la communauté du Tiers-lieu.

Son appui a permis :

- l'évolution des outils de gouvernance, de l'organisation et du suivi des activités, ainsi qu'une veille documentaire sur l'univers des tiers-lieux,

- le montage d'événements comme la journée portes ouvertes du 25 septembre,
- la création et la mise à jour continue des outils de communication que nous vous invitons vivement à consulter : le site Tiers-lieu « AU FIL DE SOI » | Îlot Maracci | Lille (tierslieu-aufildesoi.org), la page facebook ...

Par ailleurs, elle assure le suivi administratif (facturation de loyers, comptes-rendus de réunion, etc.)

LES PERSPECTIVES

Fin 2023, le site de Maracci sera vendu au promoteur chargé de réaliser le « grand projet immobilier à vocation sociale » défini par notre association avec la Fédération et la Foncière Habitat et Humanisme et dans lequel il y aura un nouveau tiers-lieu, appelé « espace solidaire » de 300 m².

Nous recherchons un nouveau lieu éphémère pour prolonger notre activité avec ceux qui souhaiteront poursuivre cette belle aventure ! Qu'on se le dise !

VALEUR D'EXEMPLARITÉ

Forts de cette expérience innovante, nous avons démarré, avec la Fédération du mouvement, un travail collectif sur la définition du tiers-lieu solidaire Habitat et Humanisme.

Nous sommes pris en exemple dans le milieu des tiers-lieux (visite institutionnelle, expo du WAAO à Saint-Sauveur, Fédération Habitat et Humanisme).

NOTRE MISSION : Rencontrer la personne ou la famille et tisser des liens, favoriser l'écoute par la confiance et l'échange et découvrir ensemble comment s'approprier le logement et son quartier.

2 SALARIÉES

36 BÉNÉVOLES

A CCUEIL

C HEMIN

C ONFIANCE

O UVERTURE

M OUVEMENT

P ROJET

A LTÉRITÉ

G ÉNÉROSITÉ

N AISSANCE / NEUTRALITÉ

E COUTE

R ESPECT / RELATION / RENCONTRE



CHIFFRES CLÉS, DESCRIPTION DE L'ACTIVITÉ

96 FAMILLES LOGÉES

60 FAMILLES ACCOMPAGNÉES

DONT 11 DANS LE COLLECTIF DE SECLIN

23 NOUVELLES FAMILLES ACCUEILLIES

14 FAMILLES SUIVIES EN INTERMÉDIATION LOCATIVE

6 COMMISSIONS ATTRIBUTION LOGEMENT RÉUNIES
SUR L'ANNÉE

MAINTENIR LE LIEN ET PARTAGER SES SAVOIRS

Créé en septembre 2020, le groupe Facebook a permis d'entretenir les liens malgré le contexte sanitaire.

Composé de locataires, bénévoles et salariés, ce groupe permet le partage d'informations et de « trucs et astuces ».

Séverine, locataire modératrice du groupe y est très active :

“ En me promenant, dès que je vois un bon plan, un spectacle gratuit, je prends une photo et je la poste. ”

Séverine confie aimer transmettre des astuces et aider les autres. Elle a pu donner une gazinière via le groupe et souhaiterait mettre en place un « troc ».

Ces échanges contribuent à tisser de la solidarité et à faire naître un sentiment d'appartenance à une communauté. Avec beaucoup de nouveaux « posts » en tête, le groupe Facebook a encore de nombreuses recettes à échanger.



S'ÉVADER DU QUOTIDIEN

Chaque année, un partenariat avec l'association « Vacances et Familles » facilite le départ en vacances de familles locataires.

Cette année, ce partenariat a permis à la famille de Naziha de s'évader de son quotidien. Avec ses 5 enfants âgés de 2 à 18 ans, la famille a rejoint le bord de l'océan, où elle a été accueillie par une bénévole de l'association Vacances et Familles.

Des activités ont pu être proposées aux plus grands par la bénévole pendant que les deux plus jeunes profitaient de la piscine sous le regard bienveillant de leur maman.



SE RECONNECTER À LA TERRE À NOS RACINES

Les 3, 4 et 5 mai 2021, un groupe rassemblant des locataires d'H&H Nord - Pas-de-Calais, des résident(e)s d'H&H Somme, des salarié(e)s et bénévoles se sont initiés aux principes de l'agroécologie à la ferme des Tournesols de Quesnoy-sur-Deûle.

Cette formation animée par Terre et Humanisme a offert aux participants un moment de partage dans un cadre verdoyant et une reconnexion à la nature.



LES DIFFICULTÉS

L'accompagnement des locataires d'H&H est assuré par une équipe de bénévoles motivés et disponibles. Aujourd'hui H&H a plus que jamais besoin de bénévoles accompagnants et bricoleurs afin de garantir la qualité d'un accompagnement de proximité pour tous, et ce, face à l'augmentation du nombre de logements gérés et de locataires à accompagner.

Osez l'aventure de la rencontre ! Rejoignez notre équipe de bénévoles !

LES PERSPECTIVES

L'année 2022 s'annonce riche en nouveautés avec la préparation de l'ouverture des deux Résidences Intergénérationnelles : « Les jardins du Carmel » à Douai et « Le Verger » à Sainte-Catherine.

En lien avec les partenaires institutionnels et associatifs, toute l'équipe se mobilise pour préparer l'arrivée des premiers locataires de ces lieux de vie innovants : création du projet social des résidences, recueil des dossiers de demande de logement, réalisation des diagnostics sociaux, mise en place des commissions d'attribution seront au cœur des missions 2022.



Réunion de chantier Douai



Visite de chantier Sainte-Catherine

Soutien aux ukrainiens, H&H se mobilise

Face à la crise humanitaire en Ukraine, H&H Nord - Pas-de-Calais, soutenue par un partenariat de proximité, se mobilise pour apporter une solution en urgence aux ukrainiens fuyant la guerre. Des logements vacants d'une collectivité territoriale et de propriétaires solidaires vont être mis à disposition de familles ukrainiennes : H&H s'organise pour les soutenir en leur proposant un accueil chaleureux et un accompagnement adapté.

NOTRE MISSION : Augmenter la notoriété de l'association pour développer ses ressources.

UNE COMMUNICATION QUI SENSIBILISE ET MOBILISE

Notre baromètre : le total des cotisations et dons manuels enregistre une nouvelle progression de 33% par rapport à 2020 et le nombre de sympathisants a atteint le chiffre significatif de 400.



Quentin Pourbaix, journaliste

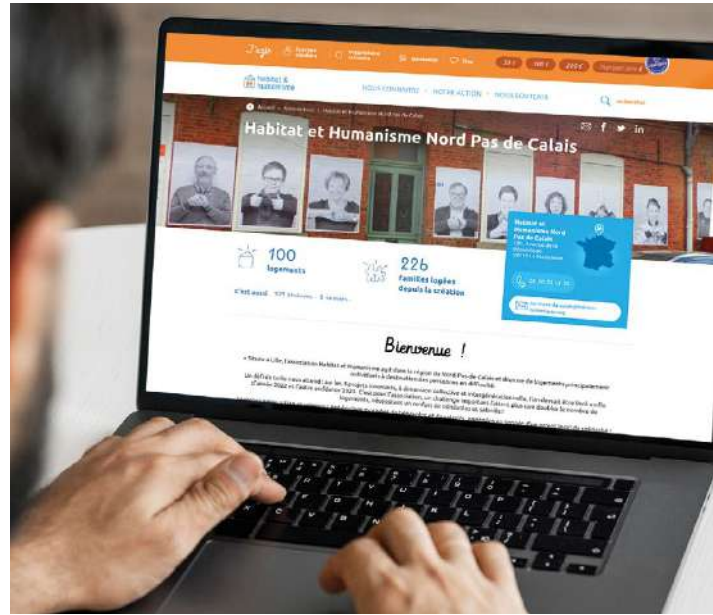
Nos moyens : Lettres aux sympathisants, événementiel, presse (Voix du Nord) ou radio (RCF). La communication s'adapte aux impératifs de notoriété grâce au site Habitat et Humanisme Nord Pas-de-Calais et aux réseaux sociaux (LinkedIn, Facebook).

DES PARTENAIRES À NOS CÔTÉS



La convention « Achats solidaires » chez Leroy Merlin, à Villeneuve d'Ascq. Elle permet de profiter d'un tarif préférentiel pour les achats de matériels nécessaires aux chantiers des bricoleurs d'H&H.

1 SALARIÉE **5 BÉNÉVOLES**
un recrutement est en cours suite au départ de la chargée de mission



L'Éco-collecte chez Leroy Merlin permet de faire connaître l'association aux clients des magasins et de solliciter leur générosité pour équiper les logements de nos locataires en objets économes en énergie.

LES DIFFICULTÉS

Les annulations regrettées d'événements :

- Les pose de la 1^{ère} pierre aussi bien au Carmel de Douai qu'au Verger à sainte-Catherine, près d'Arras, pour raison de pandémie,
- L'inauguration du tiers-lieu « AU FIL DE SOI ».



Le Banquet Solidaire : à l'occasion de l'opération nationale « L'heure Solidaire », notre « Ambassadeur » **Clément Marot** a permis aux locataires d'H&H et aux habitants du quartier de Lille-Fives de confectionner un banquet que tout le monde a ensuite partagé (80 convives) avec la complicité de la Cuisine Commune « Chaud Bouillon ».

Le renouvellement de l'**opération Heure Solidaire** (du 22 au 30 octobre) avec la perspective d'ambassadeurs « stars » locales et la garantie de la reconduction des collectes chez Leroy Merlin et d'autres partenariats avec les Entreprises (challenge sportif).

LES PERSPECTIVES



Leroy Merlin va élargir les **Conventions d'Achats solidaires** aux magasins de Douai et Arras dans le but d'équiper les Résidences Intergénérationnelles du Carmel et du Verger.

L'heure
SOLIDAIRE
habitat & humanisme

NOTRE MISSION : Recruter les bénévoles et salarié(e)s pour relever les défis importants de développement de l'association

ACCUEIL, BIENVEILLANCE ET SOLIDARITÉ

En 2021 : 2 nouvelles salariées pour 2 départs / 38 nouveaux bénévoles pour 19 départs

L'équipe s'est étoffée et enrichie en 2021 avec la création de 3 nouvelles missions justifiées par le développement de l'association et confiées à 2 salariées et 1 mécénat de compétences :

- Gaëlle Duchaussoy au nouveau poste de coordinatrice de l'association.
- Natacha Mérigond au poste d'animatrice-coordinatrice du tiers-lieu.
- François Roussely en mécénat de compétences avec des missions stratégiques.

De plus, une stagiaire CESF a été accueillie pendant 6 semaines au pôle social.

Nous avons eu à regretter, le départ de Marthe Simonin, travailleuse sociale, et d'Anne-Laure Thomas, chargée de communication et ressources financières, dont les successeurs seront recrutés en 2022.

L'activité des bénévoles a représenté l'équivalent d'environ 9 ETP (équivalent temps plein).

NOTRE FORCE : proposer des formations en présentiels ou par visio-conférence. Soit plus de 70 parcours de formation en 2021, allant du classique « accueil et intégration », à « l'ouverture d'un habitat collectif » en passant par « faire son jardin écologique », mais aussi en direction du Pôle Immobilier ou Communication & Ressources financières ...

LES MOMENTS FORTS



Les inaugurations : rue de Gand à Lille, à Seclin ...



L'Heure Solidaire : l'opération Ambassadeur (repas partagé avec Clément Marot)



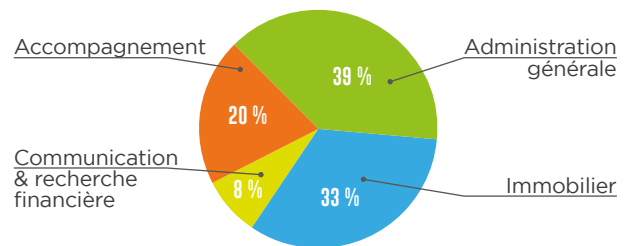
La mise en route du tiers-lieu « AU FIL DE SOI » (rassemblements pour formations et réunions d'équipe)

7 SALARIÉES 109 BÉNÉVOLES



LA VIE ASSOCIATIVE

RÉPARTITION DES BÉNÉVOLES PAR MISSION



LES DIFFICULTÉS

- Trouver de nouveaux bénévoles dans tous les pôles afin d'assurer le développement de l'association.
- Les fidéliser en proposant des missions qui correspondent à leurs attentes.
- Organiser des moments festifs pour souder les équipes.

LES PERSPECTIVES

Créer des équipes de bénévoles sur Douai et Arras et les former en prévision des ouvertures des Résidences Intergénérationnelles « Les Jardins du Carmel » (fin 2022) et « Le Verger » (début 2023) en lien avec l'équipe lilloise.



Les tables rondes du 11 février à l'occasion du Plan d'action à 2025



L'Heure Solidaire : collecte de produits chez Leroy Merlin

L'ÉLÉMENT MARQUANT DE L'EXERCICE 2021

Une progression du budget qui reflète :

- Le développement de la gestion locative,
- L'ouverture du tiers-lieu,
- La préparation de l'ouverture des 2 résidences intergénérationnelles de Douai et Sainte-Catherine.

COMPTE DE RÉSULTAT SIMPLIFIÉ

- L'EXCÉDENT DE L'EXERCICE S'ÉLÈVE À 54 337 € •

CHARGES (€)	2021	2020
Salaires et charges	219 620	182 094
Achats	60 089	52 483
<i>dont charges locatives</i>	<i>23 982</i>	<i>25 432</i>
Charges externes	67 861	53 733
Charges Location sous location	59 146	28 938
Amortissements , impôts, dépenses exceptionnelles	10 575	2 568
Fonds dédiés	219 854	58 463
Engagements réalisés		61 053
Provisions	0	14 425
Total des charges (€)	663 476	483 965

PRODUITS (€)	2021	2020
Loyers gestion locative	93 427	90 001
Loyers Tiers lieu	13 340	0
Dons manuels et cotisations	230 382	179 034
Dons en actions	11 396	7 992
Donations, legs, successions	77 448	52 157
Fondations et mécénat	104 425	45 290
Prestations informatiques	12 098	9 883
Subv. collectivités locales	23 615	36 000
Subventions GRA/IML	78 242	36 917
Epargne solidaire	10 882	13 900
Reprise prov. Fonds dédiés	34 367	34 240
Transferts, produits financiers et exceptionnels	28 191	7 663
Total des produits (€)	717 813	513 077

LES CHARGES S'ÉLÈVENT À 663 476 € ET AUGMENTENT DE 37 %

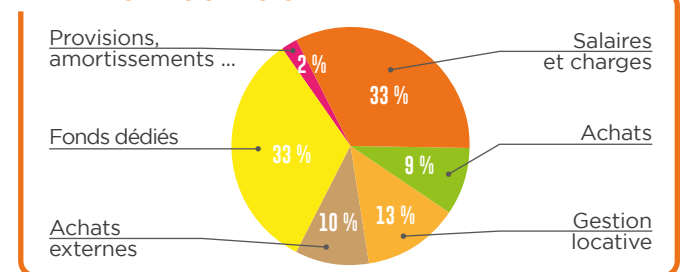
Ont augmenté significativement :

- Les salaires et charges salariales (+ 20,6 %) en raison du développement des activités de gestion locative adaptée et le recrutement d'une coordinatrice en association.
- Les charges de loyers et charges des locations sous-locations : 85 477 (+44 %) suite à l'augmentation du nombre de logements loués. Payés par H&H à la Foncière ou aux propriétaires solidaires, ils sont en grande partie compensés par les loyers payés par les locataires.
- L'affectation des fonds dédiés aux 2 Résidences Intergénérationnelles de Douai et de Sainte-Catherine-lès-Arras et aux réhabilitations de logements en diffus a progressé fortement (+ 278 %).

A noter :

les charges salariales et les fonds dédiés représentent chacun 33 % des charges de l'année 2021.

RÉPARTITION DES CHARGES



LES PRODUITS S'ÉLÈVENT À 717 813 € ET AUGMENTENT DE 40 %

Ont augmenté significativement :

- Les dons, cotisations et donations, augmentent de 33 % (et représentent 44 % des produits).
- Les fonds récoltés au titre du mécénat augmentent de 200 % et représentent cette année 14 % des produits.

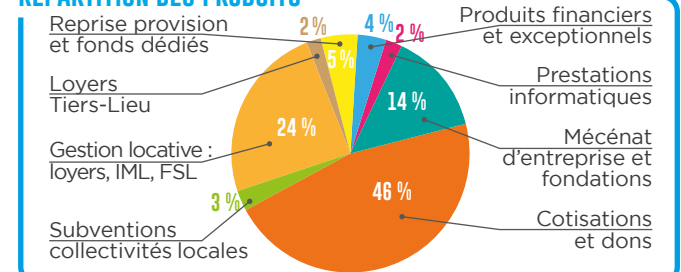
En lien avec le développement de l'activité Gestion Locative, progressent :

- Les loyers et charges locatives qui sont reversés à la Foncière et aux propriétaires solidaires.
- Les subventions au titre de la Gestion Rapprochée Attentive et de l'Intermédiation Locative dont le montant a doublé en 2021.
- L'ouverture du tiers-lieu a généré des loyers payés par les occupants pour 13 340 €.
- La mise à disposition à la Foncière d'un(e) chargée d'opération à mi-temps a généré un remboursement de 20 954 €.

A noter :

Les dons, cotisations, l'épargne solidaire représentent : 46 % des produits.

RÉPARTITION DES PRODUITS



ACTIF (€)	2021	2020
Immobilisation	34 503	34 503
Amortissement	-33 858	-33 303
Logiciel/mat. de bureau	9 618	9 618
Amortissement	-9 313	-8 997
Valeurs Immobilisées	918 904	908 163
Actions Foncière	689 333	677 937
Actions immobilisations	19 207	19 207
Part banques	202 700	202 700
Dépôts et caution	6 714	6 498
Valeurs Réalisables	302 812	154 718
Placement	100 000	100 000
Disponibilités	338 466	246 983
Total trésorerie	438 466	346 983

PASSIF (€)	2021	2020
Fond associatif	1 200 332	1 171 220
Résultat de l'exercice	54 337	29 112
Fonds propres	1 254 669	1 200 332
Provision pour risques	30 000	34 425
Fonds dédiés	291 546	101 633
Dettes financières diverses	7 058	5 457
Dettes d'exploitation		
Dettes fournisseurs	26 376	16 199
Autres dettes	44 297	39 290
Dettes diverses	6 236	6 528
Produits constatés d'avance		6 000
Passif exigible à court terme	83 967	73 474

Total Actif (€) 1 660 182 1 409 864

Total Passif (€) 1 660 182 1 409 864

UN APPEL ENTENDU POUR, ENSEMBLE, RÉUSSIR LE CHANGEMENT DE CAP

2021, une triple ambition : Accélérer la réhabilitation de nos logements en diffus, préparer l'ouverture des 2 résidences intergénérationnelles et développer le tiers-lieu de l'îlot Maracci.

LA MOBILISATION A ÉTÉ FORTE AVEC 423 651 € COLLECTÉS (60% DES RECETTES DE FONCTIONNEMENT) :

- 319 226 € grâce aux donateurs
- 104 425 € grâce aux entreprises mécènes et fondations

LES DONS, MÉCÉNATS ET SUBVENTIONS PRIVÉES ONT ÉTÉ AINSI RÉPARTIS :

- 78 829 € ont été consacrés aux réhabilitations de logements en diffus, dont Seclin
- 140 791 € sont dédiés aux Résidences Intergénérationnelles qui ouvriront leurs portes dans 7 et 9 mois pour financer les agencements, le mobilier, l'accompagnement et des surcoûts de chantier (actualité oblige !)
- 54 337 € (excédent de fonctionnement) seront mis en réserve pour le financement du projet de Maracci.
- Le reste, 149 694 €, a été affecté au strict fonctionnement de l'association : il couvre 34 % du total des dépenses de fonctionnement qui reste contenu. Félicitations pour cette gestion rigoureuse !

D'AUTRES CONTRIBUTEURS SONT À REMERCIER QUI OFFRENT DU TEMPS, DES COMPÉTENCES, DE L'EXPÉRIENCE :

- Le mécénat de compétence d'Orange et d'ADEO, valorisé à hauteur de 66 920 € : une coopération réussie !
- Le bénévolat valorisé à 234 034 € : un engagement à la hauteur des défis de l'association !

UN BILAN QUI PERMET D'ANTICIPER L'AVENIR

LES FONDS DÉDIÉS : pour l'agencement, l'équipement, l'accompagnement dans les logements en diffus et surtout les RIG de Douai et de Sainte-Catherine.

LES FONDS PROPRES ACCUMULÉS depuis la création de l'association : la moitié doit garantir le fonctionnement pérenne de l'association (6 mois de charges salariales qui tripleront suite à l'ouverture des 3 sites Douai, Sainte-Catherine, Maracci à l'horizon 2025) ; l'autre moitié pourrait permettre d'autofinancer une part de l'acquisition, de l'agencement, du mobilier liés au projet social de Maracci.

DES RECRUTEMENTS POUR RENFORCER LES ÉQUIPES



En septembre, l'association a accueilli pour relever ses défis :

- Gaëlle Duchaussoy en tant que coordinatrice de l'association. Sa mission est de soutenir la présidente dans l'animation de la structure et la mise en œuvre des projets, d'épauler les responsables de pôles et favoriser la transversalité.
- François Roussely, mis à disposition 2 jours par semaine en mécénat de compétences par le Groupe ADEO, que nous remercions vivement. Chargé de la déclinaison du plan stratégique 2025 en plan d'actions annuels, de la recherche de nouveaux bureaux et de la réorganisation du Pôle Habitat.

BIENVENUE ET MERCI DE NOUS AVOIR REJOINTS !

UN GRAND MERCI

AUX PARTENAIRES, FINANCEURS ET MÉCÈNES D'HABITAT ET HUMANISME NORD PAS-DE-CALAIS POUR LEUR SOUTIEN



À TOUTS CEUX QUI NOUS ONT ACCOMPAGNÉS ET QUI ONT SOUTENU NOS PROJETS ET ACTIONS EN 2021

ABEJ Solidarité • ADIL • AGSS de l'UDAF • Amitié et Partage • ANAH • ARELI • ARIANE • ATI Nord • AVCycle • Banque Solidaire de l'Équipement • Benenova • Bonsigne • CGénial • CIDFF • CIMADE • CMAO • Collectif des Réseaux Insertion Culture • Congrégation des Filles de l'Enfant Jésus • CONVERGENCE • Coup de Pouce • CRESS Hauts-de-France • Croix du Nord • Croix-Rouge • Croqueurs de Pomme • Culture du Cœur • Education Nationale • Emmaüs Défi • Emmaüs Connect • Engage-toit • Entourage • EOLE • EPDSAE • Fondation Abbé-Pierre • Générations et Cultures • Groupe Vitamine T • INTERFACE • Kose Two Jours • L'Atelier Bouillon : Yongkwan Joo, Julie Machin, Sarah Penanhoat, Fanny Pentel, Hadrien Tequi, Dany Ropart • La Bici • La Consignerie • La Ligue de l'Enseignement • La Maison de l'Aide à Domicile de Lille • La Maison Marthe et Marie • La Roue Libre • La Sauvegarde du Nord • La Vitrocyclette • Lazare • Le Petit Ploc • Le Souffle du Nord • Les Bailleurs Sociaux • Les Boîtes à Vélo Lille • Les Carmélites de Douai • Les Centres Sociaux • Les EPSM • Les Missions Locales • Les Papillons Blancs • Les Petits Frères des Pauvres • Les services logements des villes • Lille bike • Magdala • Maison de l'Habitat Durable • Ô Saveurs Mobiles • OSLO - ALEFPA • RCF Radio • Pro Bono Lab • Re-Naître • Rencontres et Loisirs • Restos du Cœur • Secours Catholique • Secours Populaire • Servantes de Marie • Solfa • Stirrup • Territoire Zéro Chômeur • The City Plumber • UNAF • Urbanis • URIOPSS Hauts-de-France • VLV.

À TOUTS NOS DONATEURS, SANS LESQUELS NOS PROJETS NE POURRAIENT ABOUTIR.

COMMENT NOUS AIDER À RÉALISER NOS GRANDS PROJETS

- En faisant un don à l'association pour faire fonctionner ses résidences et financer les équipements des lieux de vie collectifs : votre don est déductible de l'IRPP à hauteur de 75% sur les 1 000 premiers euros, puis 66% dans la limite des 20% des revenus imposables,
- En faisant un don IFI à la Fondation Habitat et Humanisme pour les projets du Nord - Pas-de-Calais, déductible à hauteur de 75% (maximum 50 000 euros),
- En achetant des actions de la Foncière Habitat et Humanisme (valeur de l'action : 149 euros - ouverture du capital de

- début septembre à fin décembre 2022 - détention de 5 ans minimum). Les titres souscrits ouvrent droit à une réduction d'impôt sur le revenu égale à 25% du montant investi sous réserve des plafonds en vigueur,
- En transmettant à la Fédération Habitat et Humanisme, Reconnue d'Utilité Publique votre Patrimoine Immobilier ou Financier - vous pouvez bénéficier de conseils d'une équipe dédiée et de notaires bénévoles en toute confidentialité.

Pour en savoir plus, contactez notre Fédération à :
R.Donateur@habitat-humanisme.org - Tél : 04 72 71 13 88



105, avenue de la République.
59110 LA MADELEINE
Tél : 03 20 52 47 10 - Fax : 03 20 95 57 80
Email : nord-pas-de-calais@habitat-humanisme.org
www.habitat-humanisme.org

Retrouvez-nous sur :

