

RAPPORT D'ACTIVITÉ 2022



habitat &
humanisme

AUVERGNE

Sommaire

- 3 *regard sur le Mouvement par son fondateur, Bernard Devert*
- 4 *le rapport moral du président d'Habitat et Humanisme Auvergne*
- 5 *les chiffres clés 2022*
- 6 *produire et capter des logements*
- 7 *héberger et loger*
- 8 *accompagner*
- 9 *développer le pouvoir d'agir*
- 10 *rapprocher l'économie et le social*
- 11 *notre modèle économique*

Nos principaux partenaires en 2022

NOS PARTENAIRES INSTITUTIONNELS



Direction
départementale
de l'emploi, du travail
et des solidarités



NOS SOUTIENS ET NOS PARTENAIRES



Regard sur le Mouvement

BERNARD DEVERT

HABITAT ET HUMANISME EST UNE AVENTURE ET UNE OUVERTURE.



UNE AVENTURE commencée il y a 38 ans qui se développe à partir de 58 associations pour s'appuyer sur la dynamique des territoires. H&H Auvergne en est un grand témoin.

UNE OUVERTURE qui dessine de nouveaux possibles dont la source est la recherche d'une fraternité actée, comme le souligne fort justement votre président, Yves Demoustier, dans son rapport moral.

L'année 2022 signe une attention aux soins et au prendre-soin via notamment l'actuelle construction d'une maison pour personnes âgées dépendantes sur Moulins. Ce programme est singulièrement novateur, comportant au sein de l'Ehpad - pardon pour cet affreux acronyme - des logements à destination de personnes isolées qui participeront à l'accompagnement de nos grands aînés.

N'est-il pas heureux de créer des relations, des échanges ? Ils font vivre.

Cette opération, qui met l'accent sur le domicile, réunira les conditions de soins aux fins d'atténuer les difficultés liées à la dépendance, consécutives à l'âge. Le bâtiment de l'actuelle maison de retraite, Villars Accueil, en plein centre de Moulins, sera transformé en une maison intergénérationnelle. Une belle perspective pour H&H Auvergne.

La solidarité ne se construit pas sur la répétition mais sur l'innovation créatrice d'alternatives. Le bénévolat bien compris est un formidable vecteur de transformation sociale. Vous êtes attentifs à ne pas opposer bénévoles et salariés, les uns et les autres se mobilisant au sein d'une même entité pour faire reculer l'inacceptable qu'est la misère, accompagnée parfois de la détresse et du désespoir.

Sans l'expérience des aînés, rien n'eût été possible et sans le dynamisme des plus jeunes bien décidés à faire bouger ce qui peut l'être, H&H aurait tenu un discours inutile. Les mots ne changent rien ; l'urgence est de poser des actes.

En lisant le rapport d'activité, vous observerez combien les chiffres parlent et les témoignages plus encore traduisant une ferme volonté de bâtir. Vous en êtes les pierres vivantes, créant ainsi des lieux porteurs de liens. Comment ne pas vous dire un immense merci pour savoir dépasser l'indignation en faisant naître des horizons nouveaux, éclairés par la fraternité qui éloigne de la dureté.

Lao-Tseu a ces mots magnifiques :

le dur est compagnon de la mort, le fragile est compagnon de la vie.

Ensemble, poursuivons.

Ne nous laissons pas abattre par la misère.

Notre mission est de la détruire ; les prochaines inaugurations disent combien vous ne la désertez pas.

LE MOUVEMENT HABITAT ET HUMANISME EST COMPOSÉ DE :

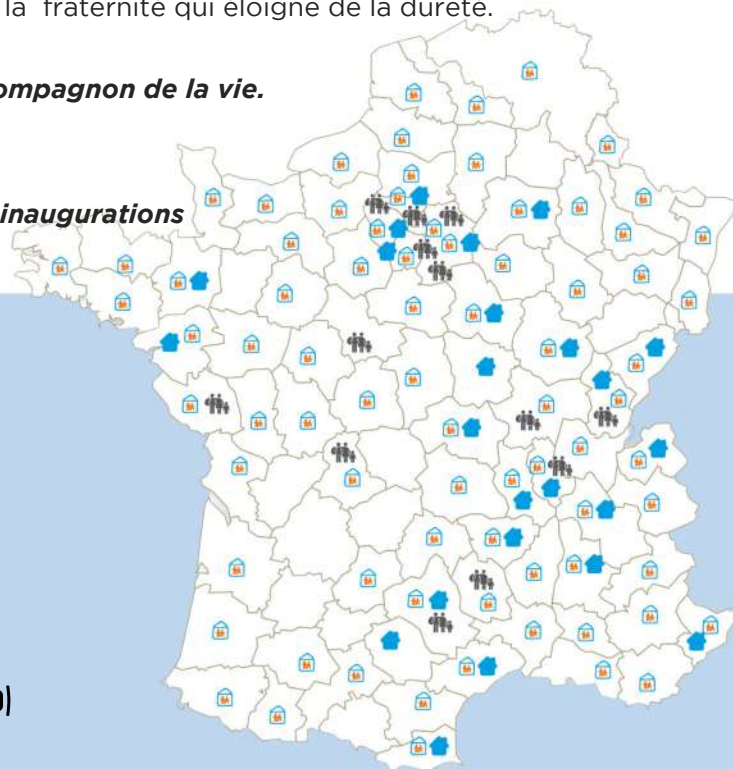
1 Fédération reconnue d'utilité publique

58 associations couvrant **87** départements


1 implantation en Belgique et **1** implantation au Luxembourg


2 sociétés foncières solidaires (La Foncière H&H et EHD)

10 AIVS (Agences Immobilières à Vocation Sociale)



 Territoire d'intervention d'une association H&H

 Présence d'un ou plusieurs établissements d'Habitat et Humanisme Soins

 Présence d'un ou plusieurs centres ou dispositifs de la Branche Urgence

Le rapport moral du président

YVES DEMOUSTIER



Les grandes tensions mondiales dont nous sommes les témoins impuissants entraînent dans leurs sillages une inflation galopante, générant des difficultés financières. Liées aux hausses du coût de l'énergie, elles ont pour conséquence de faire vaciller, voire tomber des ménages toujours plus nombreux dans la précarité.

Collectivement il est important de nous réinterroger et de renforcer nos actions, nos solidarités et de nous efforcer d'appliquer plus que jamais une valeur fondamentale de notre devise : **LA FRATERNITÉ**.

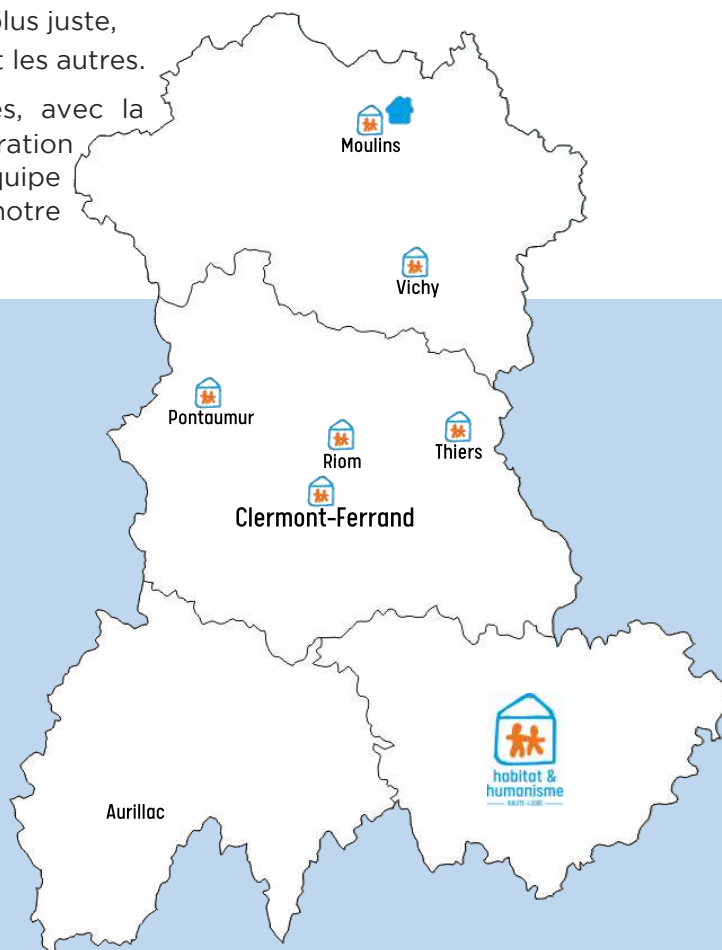
D'abord, la **FRATERNITÉ** dans notre accompagnement et nos pratiques, avec une association qui interroge et travaille à pérenniser son modèle unique, vertueux et innovant. Un modèle composé d'équipes mixtes de bénévoles et de salarié.e.s, permettant ainsi de croiser les regards, les savoir-faire et de mettre au centre de nos préoccupations la singularité de chacune des personnes que nous accompagnons.

Une **FRATERNITÉ** innovante, avec la structuration de nouveaux pôles d'expertise pour mieux rompre la fracture numérique, mobiliser les résidents sur la santé et l'activité physique, donner du pouvoir d'accès aux loisirs, à la culture et aux vacances et ainsi créer des ponts « fraternels » entre les hommes, les actions et la société.

Une **FRATERNITÉ** dans notre bâti, avec une association qui cherche à mettre à portée de clé, des bâtiments aux qualités environnementales uniques et exemplaires, brisant ainsi l'idée que les logements sociaux et très sociaux ne pourraient être écologiquement responsables, que le surcoût généré par de tels investissements serait insurmontable et que les personnes précaires ne seraient pas prioritaires pour y accéder. C'est faux et l'ouverture de deux projets : la pension de famille - Le Galoubet et la résidence Yvonne Vernet en sont les grands témoins.

Une **FRATERNITÉ** associative et partenariale, véritable porte drapeau du dynamisme des convergences permettant d'écrire et de proposer un modèle territorial plus juste, plus solidaire et dont les acteurs sortent grandis les uns et les autres.

Enfin, une **FRATERNITÉ** humaine au service des familles, avec la consolidation des équipes bénévoles et la structuration nécessaire de l'association, avec le renforcement de l'équipe salariée, nous invitant à développer de façon équilibrée notre façon d'être associative, l'ADN H&H.



L'ASSOCIATION HABITAT ET HUMANISME AUVERGNE C'EST :

- 1 siège social à Clermont-Ferrand
- 2 départements couverts (Allier et Puy-de-Dôme)
- 3 relais dans le Puy-de-Dôme (Pontaugur, Riom et Thiers)
- 1 antenne dans l'Allier (Vichy)
- 1 établissement d'Habitat et Humanisme Soins (Moulins)

Les chiffres clés 2022

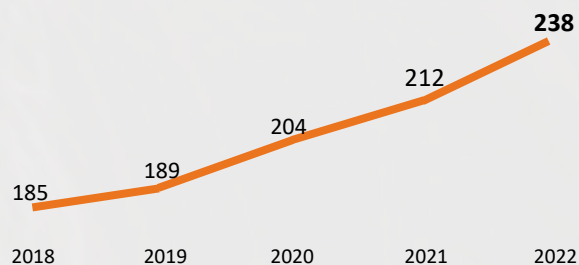


229 ménages logés
465 personnes

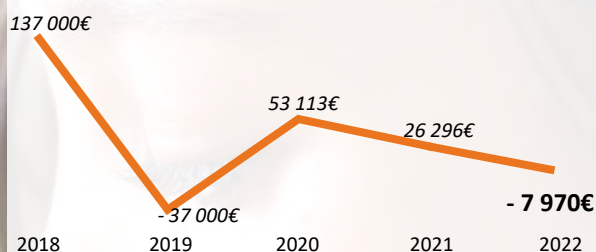
226 ménages en 2021
481 personnes



238 logements



Un résultat net de - 7 970€



70 %

des locataires qui quittent
l'association partent dans
un logement pérenne.



Bénévolat

L'association s'appuie sur **142 bénévoles**, apportant leur expertise dans tous les domaines (*accompagnement, entretien des logements, immobilier, gestion, comptabilité, ...*).

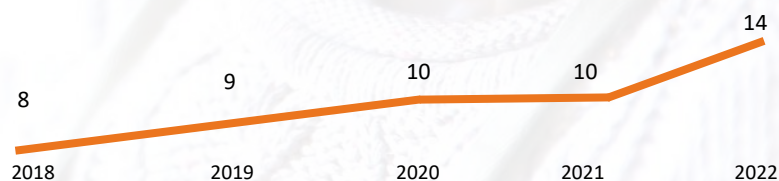
Le bénévolat chez H&H Auvergne :

- . âge moyen des bénévoles actifs : **62,8 ans**
- . ancienneté moyenne des bénévoles actifs : **4,34 ans**
- . valorisation du bénévolat (29 000 heures) : **18 ETP**



Emploi

L'association emploie **14 salarié.e.s** pour 11 ETP et bénéficie de deux salarié.e.s en mécénat de compétences (*Crédit Coopératif et Michelin*). Nous avons également 2 personnes en service civique.



Produire et capter des logements

Habitat et Humanisme Auvergne et l'ensemble du Mouvement développent une **approche innovante** pour produire et mobiliser des logements à destination des personnes fragilisées et précarisées.

Acteurs reconnus de la **maîtrise d'ouvrage d'insertion**, mais également de **l'intermédiation locative**, nous imaginons et créons des solutions d'habitat pour **une ville plus inclusive et durable**.



DEUX FONCIÈRES

La Foncière Habitat et Humanisme est une société en commandite par actions agréée *Entreprise Solidaire d'Utilité Sociale (ESUS)* et *Maîtrise d'Ouvrage d'Insertion*, et de statut *SIEG (Service d'Intérêt Économique Général)* dont l'objet est la construction, l'acquisition et la rénovation des logements à destination de personnes en difficulté.

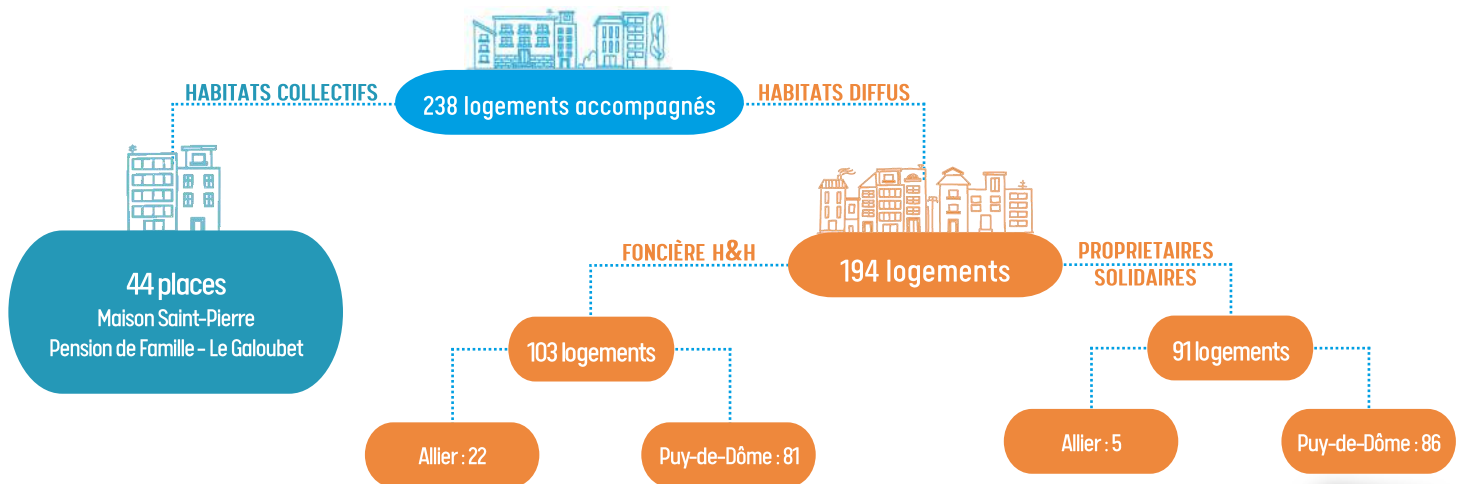
EHD (Entreprendre pour Humaniser la Dépendance) est une société coopérative d'intérêt collectif à capital variable agréée *Entreprise Solidaire d'Utilité Sociale (ESUS)* et *Maîtrise d'Ouvrage d'Insertion*, et de statut *SIEG (Service d'Intérêt Économique Général)*.

En qualité de société foncière ou de maître d'ouvrage délégué, la société réalise des opérations de mise aux normes ou de construction d'EHPAD, de maisons intergénérationnelles et de logements sociaux.



L'association réfléchit constamment à **des partenariats innovants**, permettant ainsi la construction ou la réhabilitation de logements pour les plus précaires. Ainsi, la résidence Yvonne Vernet qui propose 9 logements (5T2 et 4T3) en est la concrétisation. Cette résidence a pu voir le jour en associant partenaires publics (*l'Europe, la Région AuRA, le Département du Puy-de-Dôme et Clermont Auvergne Métropole*) avec des partenaires privés (*la Fondation du Protestantisme et la Fondation Crédit Agricole Solidarité et Développement*) avec le soutien financier de la Foncière H&H.

LE PARC DE LOGEMENTS D'HABITAT ET HUMANISME AUVERGNE



LES PROPRIÉTAIRES SOLIDAIRES

Habitat et Humanisme Auvergne propose aux propriétaires privés et publics de lui confier leurs biens en gestion et en location, afin d'y loger des personnes à faibles ressources.

Ce dispositif offre aux propriétaires une tranquillité de gestion, une fiscalité avantageuse, des aides à la rénovation (*sous certaines conditions*) et l'assurance de percevoir un loyer régulier.

47% de notre parc de logements en diffus, provient des propriétaires solidaires.

Jean-François R. Propriétaire solidaire



"Je connaissais depuis plusieurs années l'association Habitat et Humanisme, que je soutenais par des dons occasionnels, quand je suis devenu « propriétaire solidaire » en juillet 2021 peu de temps après avoir acquis un logement très récemment refait à neuf. Permettre à des personnes en difficulté de se loger dans de bonnes conditions contribue à une nécessaire solidarité. La motivation était de participer à cette solidarité tout en me "déchargeant" de la gestion du logement (recherche de locataires, loyer régulier et assuré, ...). Un loyer « très social » proposé dans un 2^{ème} temps a facilité l'accès à ce logement tout en me permettant d'être éligible au dispositif « Loc' avantages »."

Héberger et loger

LOGEMENT ACCOMPAGNÉ

La Maison Saint-Pierre, la Pension de Famille le Galoubet, auxquelles s'ajoutent les logements en diffus de l'association (194 logements) constituent la première étape de la reconstruction.

La Maison Saint-Pierre, avec ses trois dispositifs spécifiques, permet d'accompagner des personnes vulnérables éprouvant le besoin d'un cadre et d'un suivi de proximité.

Cette résidence offre un accompagnement sécurisant avec la présence quotidienne d'un travailleur social. Elle propose des « petits logements », qui permettent l'accueil en majorité de personnes isolées.

En 2022, **27 personnes** sont passées entre ses murs.



La Pension de Famille, le Galoubet a accueilli ses premiers résidents fin 2022. A terme, **25 personnes** seront accueillies dans cet immeuble passif du centre de Clermont-Ferrand.

La Pension de Famille propose un logement autonome dans un cadre de vie « familial », sécurisant et propose un accompagnement adapté pour permettre aux personnes de se reconstruire. Elle accueille des personnes isolées, à faible niveau de ressources

et ayant eu des parcours de vie souvent chaotiques.

Habitat et Humanisme Auvergne met en place une équipe de salarié.e.s et de bénévoles pour **assurer présence, accompagnement personnalisé et animations collectives.**

L'objectif est de veiller au bon fonctionnement de la maison et de favoriser le développement des liens sociaux entre résidents et avec le quartier, tout cela, en lien avec le secteur associatif et médico-social.

Sylvie Debord

Résidente de la Pension de Famille

A la question comment allez-vous ?
Sylvie nous répond :

"Je vais très bien, je suis très bien dans mon nouveau logement, je suis entrée dans la maison du prince charmant. On s'entend bien entre voisins, les liens se font au détour d'un ascenseur, d'un couloir."

Elle précise que cela passe par un bonjour, un signe de la main amical, un échange de regard.

Puis elle ajoute : "je sors, je m'aère, je fais des promenades pour découvrir le quartier de Montferrand que je ne connaissais pas et les alentours de la pension de famille."

Et elle développe au sujet de la salle d'activité : "on prend plaisir à se retrouver autour d'un café matinal et c'est aussi l'occasion d'apprendre à nous connaître, de créer des liens."

L'INTERMÉDIATION LOCATIVE

L'intermédiation locative est un système qui permet grâce à l'intervention d'un tiers social, de sécuriser et de simplifier la relation entre le locataire et le bailleur. Elle repose sur un principe solidaire : les logements sont loués à des ménages en grande précarité, sortant par exemple des dispositifs d'hébergement d'urgence et ne trouvant pas de logement sur le marché. Ils bénéficient d'un accompagnement durant 18 mois.



En 2022, le dispositif porte sur **29 logements pour 50 places**, dans le Puy-de-Dôme.

Avec un taux d'occupation de **95%** et une durée moyenne d'accompagnement de **17 mois**, le dispositif a accompagné 39 familles pour 74 personnes (50 adultes et 24 enfants).

L'accompagnement est réalisé par deux travailleurs sociaux qui accompagnent quotidiennement les familles dans la mobilisation de leur droits, sur leur projet personnel de vie et vers la sortie du dispositif.

Accompagner

Le logement représente une première réponse à la stabilité, c'est le début d'un parcours d'insertion ou de réinsertion.

Sans un logement sécurisant, aucun autre projet ne peut s'établir (*santé, stabilité financière, emploi, ...*).

L'enjeu de l'accompagnement est de réussir à **redonner confiance et autonomie** aux résidents.

Chez Habitat et Humanisme, l'accompagnement représente ce rouage essentiel de l'insertion des résidents. Il peut être bénévole ou professionnel permettant ainsi d'offrir une complémentarité et une approche différenciée à nos résidents.

La complémentarité et la mixité de l'accompagnement par des bénévoles et des professionnels sont l'ADN de l'association Habitat et Humanisme. Quotidiennement, **60 bénévoles accompagnants** apportent un soutien adapté aux familles que l'association loge.



ACCOMPAGNER VERS L'AUTONOMIE



Laurence Navarro
Accompagnante bénévole

"Je remercie H&H pour les formations que j'ai suivies, elles sont toutes de très grande qualité et permettent de faire connaissance avec d'autres bénévoles.

En accompagnant des familles de cultures différentes, un monde nouveau s'ouvre à moi. Pouvoir les accompagner dans leurs différentes démarches est riche d'enseignements. Le peu que je fais est payé d'énormes remerciements et je réalise à quel point avoir un logement digne est important. Je me sens un peu comme une coach bienveillante qui les rassure et qui les pousse à gagner chaque jour un peu plus en autonomie.

L'émerveillement de cette petite fille de 4 ans m'a fait chaud au cœur :

« ici, c'est ma grande maison préférée ! »"

QUI LOGEONS NOUS ?

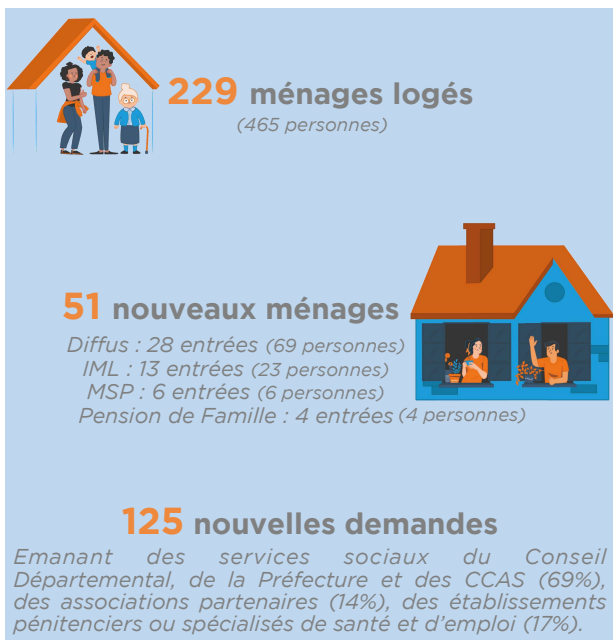


Karine Paris
Responsable du Pôle Accompagnement

"Les travailleurs sociaux de l'association Habitat et Humanisme ont accueilli et accompagné les résidents sur l'intermédiation locative et en résidence sociale (Maison St-Pierre et Le Galoubet). Cela représente un panel de plusieurs dispositifs tentant de répondre au plus près des besoins du résident et de son autonomie. Le logement marque une certaine stabilité et sécurité de vie mais seul, il ne suffit pas. Les résidents sont accompagnés sur d'autres projets, tels l'emploi, le budget, la mobilité, ... dans un objectif d'insertion sociale.

Ces dernières années, nous constatons un public de plus en plus éloigné de la santé. Le partenariat est indispensable et le parcours vers des suivis spécialisés toujours recherché. L'équipe de travailleurs sociaux est vigilante et cherche l'équilibre dans l'accompagnement afin d'amener vers, en respectant le rythme de la personne.

Du diffus, en intermédiation locative, au site, avec la pension de famille, la résidence sociale et l'hébergement d'insertion, le travailleur social est présent et se rend disponible pour accompagner au plus près. Le résident s'approprie son lieu de vie et peut agir en tant qu'individu, voisin et citoyen. Le logement c'est aussi la rencontre de plusieurs compétences apportées par les bénévoles, les salariés et les résidents."



Développer le pouvoir d'agir

FAVORISER L'ACCÈS À LA CULTURE



L'association convaincue que **la culture est un outil d'émancipation** pour ses résidents, a renforcé et structuré sa commission Culture. Des bénévoles et des salarié.e.s travaillent à faire de la culture pour tous un outil au service des plus précaires.

Pour cela, nous avons renouvelé **notre partenariat avec la Comédie de Clermont-Ferrand**.

Les résidents ont pu découvrir ce lieu emblématique dans l'esprit d'un Escape Game, en cheminant dans les différents espaces.

En décembre, nous avons convié les **40 participants au spectacle le Cycle de l'Absurde**, une grande première pour la majorité des résidents.

HUMANISME & VITALITÉ

Avec pour principaux objectifs de réapprendre à s'occuper de soi, de gagner en mobilité et de s'appropriier les valeurs du collectif, le dispositif **Humanisme & Vitalité** est une expérimentation lancée localement en partenariat avec **l'ASM Omnisports**.



Le projet permet à des résidents éloignés de l'activité physique d'y accéder, d'être accompagné par des professionnels et de se voir proposer **des activités adaptées à chaque individu** et à sa condition physique. En plus d'une remise en forme, nous nous

servons de la pratique d'activités physiques pour **faciliter la réinsertion des personnes**. Un projet qui a reçu le soutien du fonds ASM Impulsion et de la fondation Caisse d'Epargne Auvergne Limousin.

Nicolas Vivier Résident Maison St-Pierre



"Du plaisir, parce que j'aime le sport, cela permet de se donner des objectifs, de rencontrer des gens. C'est ça que j'aime, ça réunit les gens et ça crée des émotions : la joie, la surprise, la déception, la tristesse. Ça permet de progresser sur nos capacités à travailler en équipe, de développer de la cohésion.

J'aime bien le déroulement des séances : pas d'exigence de performance, simplement se retrouver et partager un bon moment tous ensemble.

L'activité, ça fait que je pense à autre chose, je ne pense plus aux problèmes. Les qualités qu'on met en avant dans le sport, on peut les mettre en pratique dans la vie de tous les jours. J'ai l'esprit plus clair après, ça m'aide à faire face à certains problèmes, je suis moins angoissé."

LES JARDINS PARTICIPATIFS



Sur Clermont-Ferrand, l'association Auvergnate propose aux résidents **trois jardins participatifs**.

Ces jardins permettent le temps d'un instant de **s'occuper les mains et se vider l'esprit** et offrent des

temps d'échanges et de rencontres aux résidents de l'association.

Véritable support complémentaire à **l'accompagnement collectif**, les Jardins Participatifs permettent de travailler la rencontre, le lien et le faire avec les autres.

L'ENTRETIEN DU LOGEMENT

Un socle de bénévoles est responsable des « petits travaux » dans les logements. Il s'agit pour H&H de **maintenir son patrimoine bâti et de veiller à son entretien**.

Au delà du simple aspect technique c'est aussi un **moyen d'accompagner** les résidents **vers l'autonomie**. Les bénévoles chargés de l'entretien apportent une expertise et sensibilisent les résidents aux travaux d'entretien locatif qui leur incombent.

Jean-Luc Doutré Bénévole bricoleur



"Une équipe d'accompagnants techniques ou "bricoleurs" intervient, souvent à la demande des accompagnants, dans les logements de nos résidents pour effectuer des petits travaux de dépannage et d'entretien.

Le but premier est avant tout pédagogique. Apprendre aux résidents comment se dépanner de manière à les aider à être autonomes dans leur logement et à se débrouiller dans la vie de tous les jours.

Nos interventions sont aussi des moments de partages conviviaux qui peuvent se conclure autour d'une tasse de thé ou de café."

LA FRACTURE NUMÉRIQUE

Rendre autonome les résidents, cela passe également par **l'accès à l'informatique**.



Avec le soutien du **groupe La Poste**, nous avons pu doter certains résidents identifiés comme prioritaires d'un ordinateur portable et nous les avons accompagnés dans la prise en main de cet outil.

Rapprocher l'économie et le social

COMMUNIQUER POUR FÉDÉRER ET FAIRE CONNAITRE



GAGNER EN NOTORIÉTÉ

Du **22 au 29 octobre 2022**, à l'occasion du changement d'heure, Habitat et Humanisme a lancé la 5ème édition de l'Heure Solidaire. Un événement qui invite à se mobiliser pour donner une heure en don ou en temps au profit des plus démunis et pour sensibiliser l'opinion à la problématique du lien social et du vivre-ensemble.

Trois temps forts en Auvergne :

Une collecte au bénéfice de nos résidents, dans le **magasin Leroy Merlin de Clermont-Ferrand**.

Une visite sous forme d'un jeu, de la **Comédie de Clermont** pour les familles que nous logeons.

Une vente de potages, place de Jaude, concoctés par **les Toques d'Auvergne**.



Des actions relayées dans les médias, avec en moyenne en 2022 un relais par mois (*radio, presse écrite, médias en ligne, télévision*), permettant ainsi de faire connaître nos actions et l'association auprès du grand public.

Des partenaires institutionnels présents et engagés lors de nos différents temps forts de l'année.

Une présence aux forums des associations (*Vichy, Thiers, Romagnat, Riom*) avec deux objectifs, faire connaître l'association auprès du grand public et recruter des futurs bénévoles.

Les fonds privés représentent 17% des ressources de l'association.

Ils se répartissent entre les dons des particuliers et le mécénat. En finançant nos actions, fondations et entreprises permettent des actions RSE concrètes en lien avec la solidarité du territoire.

DES PARTENAIRES ENGAGÉS AVEC DES ACTIONS DIVERSIFIÉES

La richesse et la diversité de l'engagement de nos partenaires rendent possibles des actions concrètes qui permettent à l'association de **favoriser l'accès à un logement et l'accompagnement** d'un nombre toujours croissant de familles et personnes en difficulté.

Nos partenaires **nous accompagnent** concrètement et quotidiennement auprès des personnes que nous logeons. Leur engagement peut avoir plusieurs aspects, financier, en nature ou en compétences, à l'image de l'action réalisée durant une semaine pour l'aménagement de la pension de famille par 50 collaborateurs du magasin Leroy Merlin de Clermont-Ferrand.



Philippe Nativel
Directeur du magasin
Leroy Merlin Clermont-Fd

"Suite à notre intervention dans la Pension de Famille - Le Galoubet, le sentiment partagé par l'ensemble des collaborateurs est la fierté. Celui d'avoir pu se rendre utile collectivement au vu de la forte activité sur le chantier cette semaine là !

Toute l'équipe du magasin s'est tenue informée de l'avancée de l'aménagement et a pu se préparer aux tâches du lendemain !

Dans les nombreux témoignages que nous avons recueillis, d'autres insistent sur la solidarité avec les bénévoles d'H&H dans les missions confiées, renforcée par le brief quotidien de Jean-Luc qui a su donner du sens à ce beau projet !

Enfin la couverture médiatique (La Montagne, France Bleu, France 3 Auvergne, l'équipe de communication interne Leroy Merlin) a eu des échos sur le tout de l'entreprise et renforce le sentiment de nos impacts positifs au sein de notre écosystème.

En permettant à 50 collaborateurs de se relayer pour aider l'association sur une semaine, nous avons su montrer le chemin des ambitions de l'entreprise !"



Maxime Aulas
PDG d'Auvergne Nettoyage

"Quand l'association est venue me parler, j'ai trouvé naturel de participer et d'accompagner ce mouvement qui partage mes propres valeurs. Dans cette société qui fait preuve de plus en plus d'individualisme, il est très important de trouver des acteurs qui cherchent à créer de nouveau du lien social et surtout accompagnent des personnes qui ont pu avoir des accidents de parcours.

Je trouve le travail accompli sur le terrain formidable et je ne peux que conseiller aux personnes autour de moi de soutenir l'action que mène Habitat et Humanisme Auvergne aujourd'hui sur Clermont - Fd."

Notre modèle économique

COMPTE DE RÉSULTAT

	2022 (en k€)	%
LOYERS ET CHARGES	689	48%
CONCOURS PUBLIC ET SUBVENTIONS EXPLOITATION	386	27%
DONS, LEGS, MECENAT	242	17%
FONDS DEDIES	18	1%
REPRISES ET TRANSFERT DE CHARGES	89	6%
AUTRES PRODUITS	16	1%
PRODUITS D'EXPLOITATION	1 441	100%
ACHATS ET CHARGES EXTERNES	987	68%
IMPOTS ET TAXES	8	1%
CHARGES DE PERSONNEL	312	22%
DOTATION AMORTISSEMENTS ET PROVISIONS	70	5%
FONDS DEDIES		0%
AUTRES CHARGES ET CREANCES IRRECOUVRABLES	66	5%
CHARGES D'EXPLOITATION	1 444	100%
RESULTAT D'EXPLOITATION	-3	
RESULTAT FINANCIER	3	
RESULTAT EXCEPTIONNEL	-8	
RESULTAT NET 2022	-7.9	
EVALUATION DES CONTRIBUTIONS VOLONTAIRES	493	
BENEVOLAT	316	
MECENAT DE COMPETENCE	177	

Habitat et Humanisme Auvergne fait un résultat négatif de **-7 968.38€** cette année.

La part du financement public dans notre budget est de 27%, le reste de nos ressources est pour **65% lié à notre modèle économique** (les loyers, les dons et le mécénat).

Le bénévolat valorisé au SMIC horaire majoré des charges patronales s'élève à 316 000€

L'INVESTISSEMENT CHEZ HABITAT ET HUMANISME AUVERGNE





habitat & humanisme

AUVERGNE

35 rue du Pré la Reine
63100 Clermont-Ferrand
04 73 36 92 46

www.habitat-humanisme.org

