



© Godfroy-Margat architectes

*Ouverture de la résidence bigénérationnelle  
François Villon au Havre  
En septembre 2023*

## **RAPPORT D'ACTIVITÉ 2023**

**SUR L'EXERCICE 2022**

**ASSEMBLÉE GÉNÉRALE DU 11 MAI 2023  
L'HÔTEL LES GENS DE MER, 44 RUE VOLTAIRE  
76600 LE HAVRE**



## SOMMAIRE

1	LE MOUVEMENT HABITAT ET HUMANISME EN 2022 .....	4
2	HABITAT ET HUMANISME SEINE-MARITIME .....	4
2.1	Les chiffres clés .....	4
2.1.1	Les ressources Humaines .....	4
2.1.2	Le patrimoine immobilier .....	5
2.1.3	Les familles logées et accompagnées.....	5
2.2	Principales activités en 2022 .....	6
2.2.1	Organisation administrative .....	6
2.2.1.1	Tenue des réunions légales.....	6
2.2.1.2	Les faits marquants .....	6
2.2.1.3	Perspectives 2023 .....	7
2.2.2	La vie associative .....	8
2.2.2.1	Les ressources humaines bénévoles .....	8
2.2.2.2	La communication.....	9
2.2.3	L'accompagnement .....	12
2.2.3.1	Bilan départemental .....	12
2.2.3.2	L'accompagnement dans le collectif.....	14
2.2.3.2.1	La Résidence du Champ de Lin à Rouen.....	14
2.2.3.2.2	La pension de famille Rose-Anaïs à Fécamp .....	15
2.2.3.2.3	La pension de famille Sainte-Claire à Darnétal .....	25
2.2.3.2.4	La pension de famille Saint-Léon au Havre .....	32
2.2.3.3	L'accompagnement dans le diffus .....	39
2.2.4	L'habitat.....	43
2.2.4.1	Le pôle immobilier .....	43
2.2.4.2	Suivi départemental des « Propriétaires Solidaires » .....	46
2.3	Le budget et les ressources financières .....	46
2.3.1	Les ressources financières.....	46
2.3.2	Rapport financier.....	48
2.4	Remerciements .....	55

# 1 LE MOUVEMENT HABITAT ET HUMANISME EN 2022

+ de **1 900** familles logées en 2022

Près de **11 000** logements en propriété ou confiés en gestion par des propriétaires privés et publics

**47** établissements et résidences services pour personnes âgées

+ de **1 800** places d'accueil de réfugiés

+ de **5 400** Bénévoles et + de **1 800** Salariés

**58** associations locales couvrant 87 départements

**1** implantation en Belgique et **1** implantation au Luxembourg

**2** foncières solidaires

**10** AIVS

L'Association Accession Solidaire qui accompagne l'accession sociale à la propriété.

## 2 HABITAT ET HUMANISME SEINE-MARITIME

### 2.1 LES CHIFFRES CLÉS

#### 2.1.1 LES RESSOURCES HUMAINES

Une équipe d'hommes et de femmes investie pour les mal-logés et les précaires comprenant à fin 2022 :

**71** adhérents

**71** bénévoles

**1** personne en mécénat de compétences, salarié de la société BNP Paribas sur des missions principalement de comptabilité, à temps partiel (0.8 ETP).

**9** salariés :

- 1 chargée de gestion locative adaptée (GLA) au niveau départemental
- 1 coordinatrice en association positionnée au niveau départemental
- 5 salariés hôtes de maison en pension de famille
- 1 salariée remplissant une double mission : coordinatrice sociale à temps partiel au Champ de lin et assistante administrative pour l'antenne de Rouen.
- 1 secrétaire, agent d'accueil sur l'antenne du Havre.

Soit un effectif total de salariés, correspondant à **8.4** équivalents temps plein.

### 2.1.2 LE PATRIMOINE IMMOBILIER

Le patrimoine immobilier est constitué de **110 logements** dont **93** appartenant à la **Foncière Habitat et Humanisme** et **17 en location / sous-location** (dispositif Propriétaires et Solidaires).

Il se répartit géographiquement de la manière suivante :

**Dieppe** : 6 logements dans le diffus.

**Fécamp** : 17 logements

- La pension de famille Rose-Anaïs de **14** logements ;
- **3** logements dans le diffus dont **un** en location / sous-location.

**Le Havre** : 38 logements

- La pension de famille Saint-Léon de **12** logements ;
- **26** pavillons et appartements dans le diffus dont **5** en location / sous-location

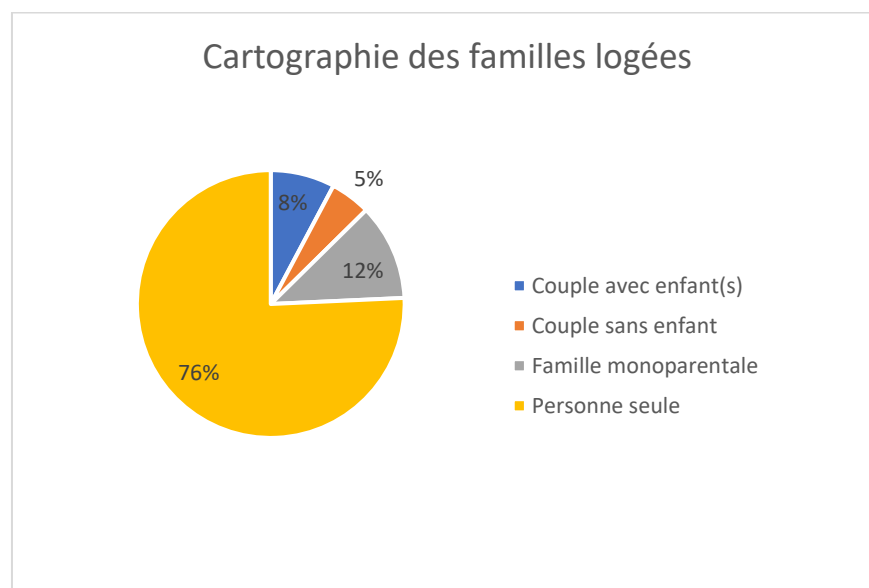
**Rouen** : 49 logements

- La Résidence du Champ de Lin, immeuble collectif de **7** logements ;
- La nouvelle pension de famille Sainte-Claire de Darnétal de **20** logements ;
- **22** logements dans le diffus dont **11** locations / sous-locations.

L'ensemble du parc est géré par une seule AIVS, HH Gestion.

### 2.1.3 LES FAMILLES LOGÉES ET ACCOMPAGNÉES

Nous avons logé et accompagné **103 familles** en 2022 sur l'ensemble de notre département de Seine-Maritime.



Les familles sont réparties géographiquement de la manière suivante :

**Dieppe :** 6 familles dont 2 familles monoparentales composées d'un parent et d'un enfant adulte et 4 personnes seules.

**Fécamp :** 17 familles dont 2 couples, une famille monoparentale et 14 personnes seules ; la pension de famille Rose-Anais a accompagné 16 résidents en 2022.

**Le Havre :** 36 familles dont 6 monoparentales, 3 couples et 27 personnes seules ; la pension de famille Saint-Léon a accompagné 11 résidents en 2022.

**Rouen :** 44 familles dont 5 monoparentales, 7 couples et 32 personnes seules.

## 2.2 PRINCIPALES ACTIVITÉS EN 2022

### 2.2.1 ORGANISATION ADMINISTRATIVE

#### 2.2.1.1 TENUE DES RÉUNIONS LÉGALES

Le bureau s'est réuni 11 fois et le conseil d'administration a tenu 4 réunions.

#### 2.2.1.2 LES FAITS MARQUANTS

##### Observations

La gouvernance a fonctionné en mode dégradé par l'absence du trésorier une partie de l'année, et l'absence de représentant pour l'antenne de Rouen. La présidente et le vice-président se sont répartis les tâches pour répondre aux exigences d'un bon fonctionnement.

Nous avons subi l'effet covid, avec la chute des recrutements des bénévoles pour l'ensemble des missions proposées au sein d'habitat et Humanisme : gouvernance, accompagnement, bricoleurs.

Un audit fédéral a eu lieu en fin d'année 2022, au cours duquel il a été évoqué ces problématiques, auxquelles s'ajoute la fragilité d'avoir une seule salariée pour assurer la Gestion Locative Adaptée (GLA). Des actions seront mises en œuvre dès 2023 pour résoudre les dysfonctionnements.

##### Ressources humaines salariés

Deux nouveaux travailleurs sociaux, recrutés pour animer la Pension de Famille Sainte-Claire de Darnétal ont rejoint nos équipes portant nos effectifs à 9 salariés et un mécénat de compétences arrivé en septembre sur les fonctions de contrôle des factures et justificatifs des produits.

##### Les faits marquants

2022, belle année pour notre association, puisque la Pension de Famille Sainte-Claire a ouvert ses portes après 10 ans de gestation et a accueilli ses premiers résidents, qui au travers de leurs témoignages le jour de l'inauguration, en octobre dernier, donnent sens à l'engagement et au travail accompli par les bénévoles et salariés. C'est aussi la satisfaction d'avoir fédéré autour de ce projet les différents acteurs de la vie économique : les services de l'Etat, la ville de Darnétal et la Centre communal d'action sociale (CCAS) qui ont facilité les liens avec les partenaires sociaux du secteur, et enfin les mécènes contributeurs qui ont financé l'équipement des 20 logements et le véhicule 9 places.

Belle année également puisqu'enfin la première pierre de la maison bigénérationnelle du Havre est posée.

Belle année également pour cette famille de 10 personnes qui a bénéficié d'une réhabilitation complète de sa maison et a vu la diminution de ses charges énergétiques.

Belle année pour l'antenne de Dieppe, dont les travaux du bureau se terminent. Les bénévoles pourront se déployer au profit des plus fragiles.

Belle année pour le jeune Afghan, accueilli à Rouen dans le cadre du dispositif Thrasos.

Un peu de réconfort face aux enjeux du monde : guerre en Ukraine, réchauffement climatique et la pauvreté qui s'installe chaque année un peu plus. Comment répondre aux inquiétudes et angoisses de nos locataires ? Comment accompagner les plus en difficultés à ne pas se retourner à la rue ? De plus en plus nous faisons face à des loyers impayés, malgré le fabuleux travail d'accompagnement de nos bénévoles et travailleurs sociaux qui font le maximum pour trouver des solutions. Alors, quel cas de conscience quand nous devons leur annoncer qu'ils n'ont pas respecté leur part du contrat. Malheureusement, sans loyer, nous fragilisons l'association et pénalisons l'ensemble de nos locataires et résidents. Un travail d'anticipation devra se poursuivre pour éviter de telles situations douloureuses.

### 2.2.1.3 PERSPECTIVES 2023

#### STRATÉGIE À COURT ET MOYEN TERME

##### **Gouvernance et recrutement de bénévoles**

Face à la crise du bénévolat et à notre difficulté de recrutement, nous allons mettre en place des outils pour identifier les besoins et activer les réseaux.

- Un comité de pilotage sera mis en place pour permettre le renouvellement de la présidence et éventuellement des représentants d'antennes
- Un autodiagnostic du bénévolat sera organisé dans chaque antenne pour cibler les besoins et s'adapter aux nouvelles formes de bénévolat.

##### **De nouveaux enjeux de ressources humaines salariés pour une association qui se développe**

La croissance de l'association nécessite de repenser son fonctionnement, et particulièrement les enjeux des ressources humaines salariés. L'association va passer un cap qui suppose de se conformer aux règles des structures de 11 salariés et plus. Pour anticiper et assurer cette mutation, le conseil d'administration a décidé de se doter d'une directrice qui aura à aider la gouvernance et à gérer les ressources humaines salariés ; à assurer l'harmonisation avec nos bénévoles qui, ensemble, contribuent au bon fonctionnement de notre association. L'objectif est également d'assurer la pérennité et la stabilité de l'association.

##### **Le déploiement de nouvelles missions**

Le mouvement Habitat et Humanisme et sa fédération ont intégré 2 nouvelles branches d'activités : la branche soins et la branche urgence. A son tour, lors d'une prochaine assemblée générale extraordinaire, l'association aura à faire évoluer ses statuts, ce qui lui donnera la possibilité d'agir pour de nouveaux publics.

## Immobilier

2023 sera l'année de la maison bigénérationnelle François Villon qui sera livrée en juin 2023, avec une arrivée progressive des locataires à partir de septembre 2023. Elle accueillera des familles monoparentales et des personnes âgées.

## STRATÉGIE À MOYEN TERME

Notre objectif est d'intégrer des programmes immobiliers neufs, avec pour ambition de créer de petit collectif en prenant en compte les besoins de nos territoires : vieillissement de la population et diminution de la taille des familles, le besoin de sortir de l'isolement. Mixer lieu de vie et lieu de rencontres. Des possibilités semblent émerger. Une perspective de croissance d'une trentaine de logements peut être envisagée avec des dispositifs variés d'ici 5 ans pour l'ensemble de la Seine-Maritime.

La réhabilitation du patrimoine ancien reste d'actualité, notamment la réhabilitation lourde de la pension de famille Saint-Léon ainsi que la poursuite des réhabilitations engagées dans le cadre de la mise aux normes des DPE.

### 2.2.2 LA VIE ASSOCIATIVE

#### 2.2.2.1 LES RESSOURCES HUMAINES BÉNÉVOLES

##### Les bénévoles

A fin décembre 2022, **71** bénévoles actifs interviennent dans les différentes actions et missions spécifiques à l'association Habitat et Humanisme. Ils sont répartis sur les **4 antennes** : Dieppe : **6** ; Fécamp : **13**, Le Havre : **20** ; Rouen : **32**.

Nous avons accueilli 12 nouveaux bénévoles et 16 bénévoles ont quitté l'association. Nous regrettons le décès de 2 bénévoles qui ont marqué l'association par leur engagement Yves Picard et Michel Choquer.

1 bénévole actif a été positionné inactif temporairement.

L'antenne de Fécamp, en intégrant 5 nouveaux bénévoles en 2022, a fait preuve d'un fort dynamisme.

De 21 % en 2021, le taux de turn-over est passé à 18,4 % en 2022.

Les départs ont pu être en partie compensés par l'intégration de nouveaux bénévoles, mais ces recrutements restent insuffisants par rapport aux besoins de l'association. Les postes à responsabilité restent très difficiles à pouvoir (responsable de l'antenne de Rouen, référent de la pension de famille Saint-Léon etc.).

Nous constatons une baisse du nombre de candidatures : 14 en 2022 contre 22 en 2021.

Le recrutement de nouveaux bénévoles, élément clé pour le bon fonctionnement et l'évolution de l'association, doit se poursuivre en 2023.

Le nombre d'heures effectuées par ces bénévoles en 2022 est de **10 593 (équivalent de 6.59 ETP)**, une petite hausse par rapport aux heures déclarées en 2021 de 10 067.

En 2022, 56 % des bénévoles ont déclaré leurs heures, contre 33 % en 2021, ce qui constitue une nette amélioration, résultant d'un meilleur suivi (dont des relances régulières).

Plus de 50 % des missions de bénévolat concernent l'accompagnement des familles logées.



Le nombre de bénévoles cotisants a nettement augmenté, passant de 48 en 2021 (soit 61.5 % des bénévoles actifs) à 60 en 2022 (soit 84.5 % des bénévoles actifs).

L'âge moyen de nos bénévoles au 31 décembre 2022 est de 67.5 ans, avec un écart moyen de 10 ans par rapport à la moyenne. L'ancienneté moyenne est de 6.2 années.

Nous mettons en place, depuis quelques mois, une vraie gestion des Ressources Humaines Bénévoles (suivi des effectifs, des missions, entretiens etc.).

Un autodiagnostic du bénévolat sera réalisé début 2023 afin de définir un plan d'amélioration de la gestion du bénévolat.

### Les formations

25 bénévoles et 9 salariés (dont 1 salarié détaché) ont suivi des sessions de formation en 2022, pour un total de 50 inscriptions à des sessions de l'Ecole du Mouvement Habitat et Humanisme et 1 session auprès d'un organisme extérieur.

- 5 sessions de formation ont pu être organisées, en présentiel, en intra en Seine-Maritime :
  - 2 sessions sur **l'accueil et l'intégration des nouveaux** bénévoles et salariés (12 participants)
  - 3 sessions sur **la prise en main des outils informatiques**, 2 sur Rouen et 1 au Havre (9 participants)
- Les autres formations suivies à distance ou en présentiel, à Paris ou Lyon, portaient sur les domaines de l'accompagnement, l'immobilier ou l'utilisation d'outils informatiques (Chorum, Carmen, etc.).

Un salarié, hôte de maison principal de la pension de famille Saint-Léon, a démarré en octobre 2022, dans le cadre de la formation continue, une formation diplômante sur deux ans, en Master « Innovation et développement en ESS », à l'université du Havre.

## 2.2.2.2 LA COMMUNICATION

L'année 2022 a été très riche et intense en manifestations avec le point d'orgue de la cérémonie d'inauguration de la pension de famille Sainte-Claire de Darnétal.

L'association a développé sa visibilité notamment par une meilleure couverture médiatique sur l'agglomération rouennaise (participation à des émissions de radio, reportage TV, articles presse) et le développement de sa communauté Facebook.

### ORGANISATION

La commission communication départementale, en charge de l'ensemble de la communication externe et interne, est constituée de correspondants communication de chacune des quatre antennes et se réunit une fois par mois. 11 réunions se sont tenues en 2022.

Le déploiement des actions dans chacune des antennes s'appuie sur des équipes locales animées par les correspondants communication.

Cette commission travaille en étroite collaboration avec l'équipe Communication de la Fédération : déclinaison en local des actions nationales, soutien logistique etc.

## RÉALISATIONS 2022

### EVENEMENTS

- Participation de notre association aux **Assises Nationales des Entrepreneurs et Dirigeants Chrétiens** (Les EDC) au Havre, le week-end du **18 et 19/03/2022**.
- **Chantier Solidaire** pour le montage des meubles de la pension de famille Sainte-Claire, avec la **Fondation Vinci pour la Cité**, le **21/03/2022**.
- **Confection de 260 kits sanitaires et de soins corporels**, sur le site d'AXA France d'Isneauville, organisée par AXA Atout Cœur, au profit des familles que nous logeons et accompagnons, le **22/03/2022**.
- **Assemblée générale Ordinaire**, à Rouen, le **19/05/2022**, en présence de Lionel Pourtau, président directeur de la Branche Urgence d'Habitat et Humanisme.
- **Participation au Forum des associations de Rouen et du Havre, respectivement les 10/09 et 11/09/2022**.
- **Cérémonies de remise de chèque**, à la pension de famille Sainte-Claire avec des représentants de différentes caisses locales et de la caisse régionale du **Crédit Agricole Normandie-Seine**, le **16/09/2022** et avec des représentants de la **Fondation Vinci pour la Cité**, le **22/09/2022**.
- **Cérémonie d'inauguration de la pension de Famille Sainte-Claire de Darnétal**, le **14/10/2022**, en présence de **150 invités**, élus, partenaires, sympathisants, résidents de la pension de famille et de la de la villa Dalia du Club des Six et de membres du mouvement Habitat et Humanisme.
- **Lors de la Campagne nationale Heure Solidaire qui a eu lieu du 22/10 au 30/10/2022 :**
  - **Rencontre avec Gaëtan Muller**, ancien joueur de basket professionnel et président délégué du Club LDLC ASVEL, à **Darnétal**, le **25/10/2022**, en présence d'une vingtaine de locataires et membres de l'association et des jeunes sportifs du Club Destination 11-17 de Darnétal.
  - Organisation d'une **éco-collecte dans les magasins Leroy Merlin du Havre Montivilliers et de Rouen Isneauville**, respectivement les **29/10 et 5/11/2022**.
- **Cérémonie de remise de chèque**, à la pension de famille Rose-Anaïs, à Fécamp, avec des représentants de la Caisse Locale des Hautes-Falaises du **Crédit Agricole Normandie-Seine**, le **18/11/2022**.

### MEDIA :

- Participation de Dominique Barbier, bénévole et ex-président de notre association, à **l'émission Regards politiques** du **14/01/2022**, sur RCF.
- **Point presse le 09/02/2022** pour la **remise des clés de la pension de Famille Sainte-Claire**, à Darnétal : articles parus dans Paris-Normandie, le Bulletin de Darnétal et interview et article France Bleue Normandie.
- Participation de Sabine Bondoïs, présidente, à **l'émission acteurs d'avenir sur RCF**, le **01/06/2022**
- Participation de Sabine Bondoïs, présidente, à **l'émission sur l'habitat**, « **Et vous, vous habitez où ?** » de la **chaîne Eko**, le **1/10/2022**.
- **Point presse le 14/10/2022** pour **l'inauguration de la pension de Famille Sainte-Claire**, à Darnétal : articles parus dans Paris-Normandie, le Bulletin de Darnétal, interview RCF et reportage FR3 Normandie diffusé au JT 19/20 Normandie Rouen le 14/10.

- Article sur la **rencontre avec Gaëtan Muller** lors de la campagne Heure Solidaire, paru dans le Bulletin de Darnétal, **8/11/2022**

### REALISATION DE SUPPORTS

- Réactualisation des supports existants : plaquette locale de l'association, Fiche projet maison bigénérationnelle François Villon.
- Réalisation de la **lettre d'information annuelle**, destinée aux sympathisants, diffusée en septembre 2022.

### COMMUNICATON DIGITALE :

- Animation de la **page Facebook Habitat et Humanisme Seine-Maritime** :
  - Passage de 120 à **182 abonnés** en 2022 (50 % d'augmentation en un an et 160 % en 2 ans).
  - 33 publications : 29 créées et 4 relayées (moyenne 2.75/mois). En baisse par rapport à 2021 sur les publications de la Fédération relayées.
- Mise à jour de la **page internet**

### COMMUNICATION INTERNE :

- Diffusion d'un **bulletin d'information interne, ActuHH76**, par mail aux membres de l'association – fréquence bimestrielle : 3 parutions dans l'année car suspension du bulletin d'avril à septembre 2022, faute de ressources pour son élaboration.

### OBJECTIFS 2023 :

- **Poursuivre le développement de la Communication externe :**
  - Développer l'organisation de rencontres et la participation aux forums dans chacune des antennes
  - Poursuivre le développement la communication digitale :
    - Facebook : relayer plus les posts de la Fédération et enrichir les publications locales (témoignages bénévoles, résidents, vidéo etc.)
    - Animer la page internet (mise à jour trimestrielle)
    - Définir et piloter les actions de communication de l'ouverture des locaux de Dieppe et de la maison bigénérationnelle François Villon, du Havre.
    - Poursuivre le développement de la couverture médiatique dans chacune des antennes.
- **Développer la Communication interne**
  - Assurer la régularité de la parution du bulletin d'information interne (fréquence tous les deux mois)
  - Mettre en place une communication mensuelle des arrivées et départs des membres de l'association, salariés et bénévoles.
  - Développer les échanges et rencontres au niveau départemental entre salariés et bénévoles (journée d'échanges et partages, temps d'information en visio,).
  - Offrir une aide logistique aux actions du CDA.

- En lien avec le changement de gouvernance, **réorganiser l'équipe Communication départementale** et les relais au niveau des antennes
  - Redéfinir « qui fait quoi »
  - **Développer et structurer le partage d'expérience entre antennes**: mise en place notamment d'une fiche projet comprenant les actions mises en place, le budget, le bilan etc.,
  - **Renforcer significativement les équipes de communication au niveau local et départemental** (pilottage et mise en œuvre des actions).
  
- **Calendrier 2023**
  - **Inauguration du local de l'antenne de Dieppe le 12/04/2023**
  - **Assemblée Générale Extraordinaire le 26/04/2023, à Rouen**
  - **Assemblée Générale Ordinaire le 11/05/2023, au Havre**
  - **Remise des clés de la maison bigénérationnelle François Villon du Havre en juin 2023**
  - **Septembre** : Forums des associations Rouen, Le Havre, Fécamp, Dieppe
  - **Octobre**
    - **Semaine des pensions de famille** – organisation dans chacune des structures d'un événement
    - **Heure Solidaire**
      - Collectes dans les magasins Leroy Merlin du Havre et de Rouen
      - Evénements avec des ambassadeurs locaux ou départemental

## 2.2.3 L'ACCOMPAGNEMENT

### 2.2.3.1 BILAN DÉPARTEMENTAL

La commission accompagnement départementale se réunit sur la base d'une rencontre trimestrielle. Trois commissions ont été organisées en 2022, deux en présentiel, au Havre, une en visioconférence. Aucune date commune n'a pu être trouvée au quatrième trimestre.

#### Composition de la commission :

- Le Havre : un représentant du diffus et un représentant de la pension de famille Saint-Léon
- Rouen : un représentant du diffus et un représentant de la pension de famille Sainte-Claire
- Fécamp : un représentant pour le diffus et la pension de famille Rose-Anaïs
- Dieppe : pas représenté

Les objectifs de ces rencontres ont été de :

- Garantir la cohérence et le lien entre les antennes, dans l'esprit de la charte Habitat et Humanisme
- Échanger sur l'accompagnement en pension de famille et dans le diffus.
- Voir les besoins en formation au niveau départemental
- Transmettre dans les antennes des informations émanant de la fédération ou de structures régionales/départementales/locales.

Nous observons des évolutions dans le profil des demandeurs de logements et dans celui des personnes accompagnées. Les situations sont plus lourdes, plus complexes à traiter (notamment l'accompagnement des migrants avec les problèmes de langues et de cultures). Le recrutement de nouveaux bénévoles est difficile.

Les représentants des antennes ont présenté au groupe les projets réalisés/programmés : sorties, médiations avec les animaux, guide de voyage, ateliers cuisine et repas partagés, jardin partagé, mosaïque... L'offre a été importante et très variée (cf. les rapports d'activité de chaque antenne)

Le CDA (Conseil Départemental d'Animation) a repris ses activités cette année et a organisé deux manifestations :

- Une sortie départementale à Fécamp, pour la grande fête de la mer et l'arrivée des grands voiliers. La journée a réuni les locataires du Champ de Lin, du diffus et les résidents de la pension de familles et a remporté un grand succès.
- Le repas de fin d'année le 7 décembre, sous le signe de la Saint-Nicolas à Rouen.

Ces rencontres départementales, fédératrices et très appréciées de tous, ont réuni les locataires des habitats collectifs, quelques familles du diffus et des salariés et bénévoles.

Nous avons aussi échangé sur l'analyse de pratiques :

- Des analyses de pratiques avec un intervenant extérieur (psychologue) sont proposées aux bénévoles de Rouen et du Havre.
- Des analyses de pratiques professionnelles animées par une psychologue, regroupant les salariés accompagnants, ont lieu une fois par mois.

## FORMATIONS

Trois besoins de formations ont été évoqués :

- Formation aux addictions (formation au Havre programmée début janvier 2023)
- Formation aux soins psychiatriques de première urgence (une salariée a suivi l'offre de l'Ecole du Mouvement, à Paris)
- Formation aux droits et devoirs des étrangers : les ressources associatives au Havre sont nombreuses (Pastorale des migrants, Abri toit, RSM...).

## OBJECTIFS 2023

- Trouver un(e) remplaçant(e) pour l'animation de cette commission (démission de la responsable actuelle pour des raisons personnelles).
- Continuer à faire vivre cette commission, riche d'échanges et d'idées nouvelles.
- Développer l'insertion par l'activité économique : une note de diagnostic et d'opportunité sur l'insertion professionnelle des personnes logées et accompagnées par notre association va être réalisée par Flavien Pasquette, hôte de maison de la pension de Famille Saint-Léon dans le cadre du Master IDESS qu'il suit actuellement en formation continue. Cette étude sera réalisée principalement sur le territoire rouennais qui regroupe le plus de locataires en activité et bénéficie de différents dispositifs autour de l'emploi (Territoire zéro chômeur à Darnétal, Thrasos, etc.).

## 2.2.3.2 L'ACCOMPAGNEMENT DANS LE COLLECTIF

### 2.2.3.2.1 LA RÉSIDENCE DU CHAMP DE LIN À ROUEN

La résidence du Champ de Lin est un immeuble constitué de 7 logements autonomes et d'espaces communs (salle, cuisine, espace laverie) à la disposition des locataires.

Ces espaces collectifs offrent un endroit convivial où se partagent repas, goûters, activités... et où chacun peut venir échanger, confier ses soucis, se faire aider dans des démarches...

**7 familles** ont été logées sur l'année 2022, **7 adultes** et **4 enfants**, dont deux mamans seules avec un et trois enfants.

Plusieurs mouvements ont eu lieu en 2022 :

- Arrivées : deux locataires entrés au cours de l'année et un enfant est né en juillet.
- Départs : Le jeune locataire guinéen parti en novembre et un enfant est parti vivre chez son père.

Au 31 décembre 2022, **6** sur les 7 logements sont occupés par 6 adultes et 4 enfants.

Une **conseillère coordinatrice sociale** est présente tous les après-midis et le jeudi toute la journée auprès des locataires dont elle assure l'accompagnement avec l'aide de **bénévoles accompagnants** attribués à chaque personne ou famille.

Une particularité du Champ de Lin est son accueil des locataires du diffus qui le souhaitent (adultes et enfants), ce qui apporte une ouverture et une diversité plus grande et plus riche.

Mais l'infestation de l'immeuble par les punaises de lit, à trois reprises, en 2022 a fortement perturbé le fonctionnement de la résidence.

La limitation de la circulation dans les parties communes a été imposée, avec le port de sur-chaussures à usage unique et une campagne d'éducation/prévention a été mise en œuvre. Les literies et les biens infestés ont également été changés (coût pris en charge par l'association).

Deux locataires ont été relogés pendant trois jours et rééquipés en nécessaire de couchage.

Cette situation et ses conséquences ont généré beaucoup de stress auprès des locataires et des accompagnants salarié et bénévoles.

Les punaises étant toujours présentes fin décembre, un traitement par cryogénéisation est envisagé.

#### **Bilan des animations**

Quelques repas préparés par les locataires ont pu avoir lieu (budget et menus initiés par locataires) afin de les responsabiliser et les valoriser.

Pour Noël, le traditionnel repas de fête regroupant locataires du Champ de Lin et du diffus, et des bénévoles a été maintenu. Une manière conviviale de marquer la fin d'année.

L'atelier bien-être réalisé avec une bénévole, Dorothee, a pu reprendre après la pause liée au COVID, au plus grand plaisir des locataires. Cette activité, qui allie moment agréable et sensibilisation, à l'hygiène corporelle, permet également de renforcer l'estime de soi.

Quelques sorties, restaurants, bowling, des repas sur le temps du midi et des goûters ont pu être réalisés.

### Prévisions 2023 :

La dynamique positive du Champ de Lin et du diffus est à préserver, notamment avec la réapparition des punaises de lit, génératrice d'anxiété.

Il convient de travailler au relogement dans le secteur social d'une locataire très perturbatrice, en fin de bail.

De même, le travail avec les personnes en Convention d'Occupation Temporaire est à travailler très tôt, pour ne pas avoir de situations d'occupants sans droit ni titre.

Les locataires, à l'aide de la salariée, ont prévu de redonner un coup de neuf à l'espace collectif (salle commune)

Il y a également l'arrière (petit passage en accès libre) de la résidence du Champ de Lin qui sera remis à neuf en y plantant, quelques fleurs, comme l'année dernière, rendant ainsi l'espace plus agréable et propice à des repas en extérieur quand le temps nous le permettra.

Des repas en soirée seront réalisés une fois par mois afin de pouvoir réunir l'ensemble des locataires sur des plages horaires accessibles aux personnes ayant des activités en journée (formation, activité professionnelle etc.).

Un rapprochement des locataires du Champ de lin et du diffus avec les résidents de la pension de famille est également à initier.

#### 2.2.3.2.2 LA PENSION DE FAMILLE ROSE-ANAÏS À FÉCAMP

La **Maison Rose-Anaïs** en 2022, c'est :

- **14 appartements** en pension de famille répartis en 7 studios et 5 duplex, un F1 et F1 bis.
- **16 personnes logées** : **8 hommes** et **8 femmes** ; l'âge moyen des personnes accueillies est de 49.3 ans.

Au cours de cette année, il y a eu 2 entrées et 3 sorties : l'accompagnement de 2 résidents vers un logement autonome et l'accompagnement d'une résidente sur un projet adapté à sa problématique santé.

#### 16 résidents accompagnés dans leurs projets :

- Soutien vers l'autonomie dans la vie quotidienne.
- Mise en lien avec les partenaires concernant les démarches médicales, administratives et budgétaires.
- Travail sur le projet de sortie vers un logement autonome.

#### L'équipe Fécamoise :

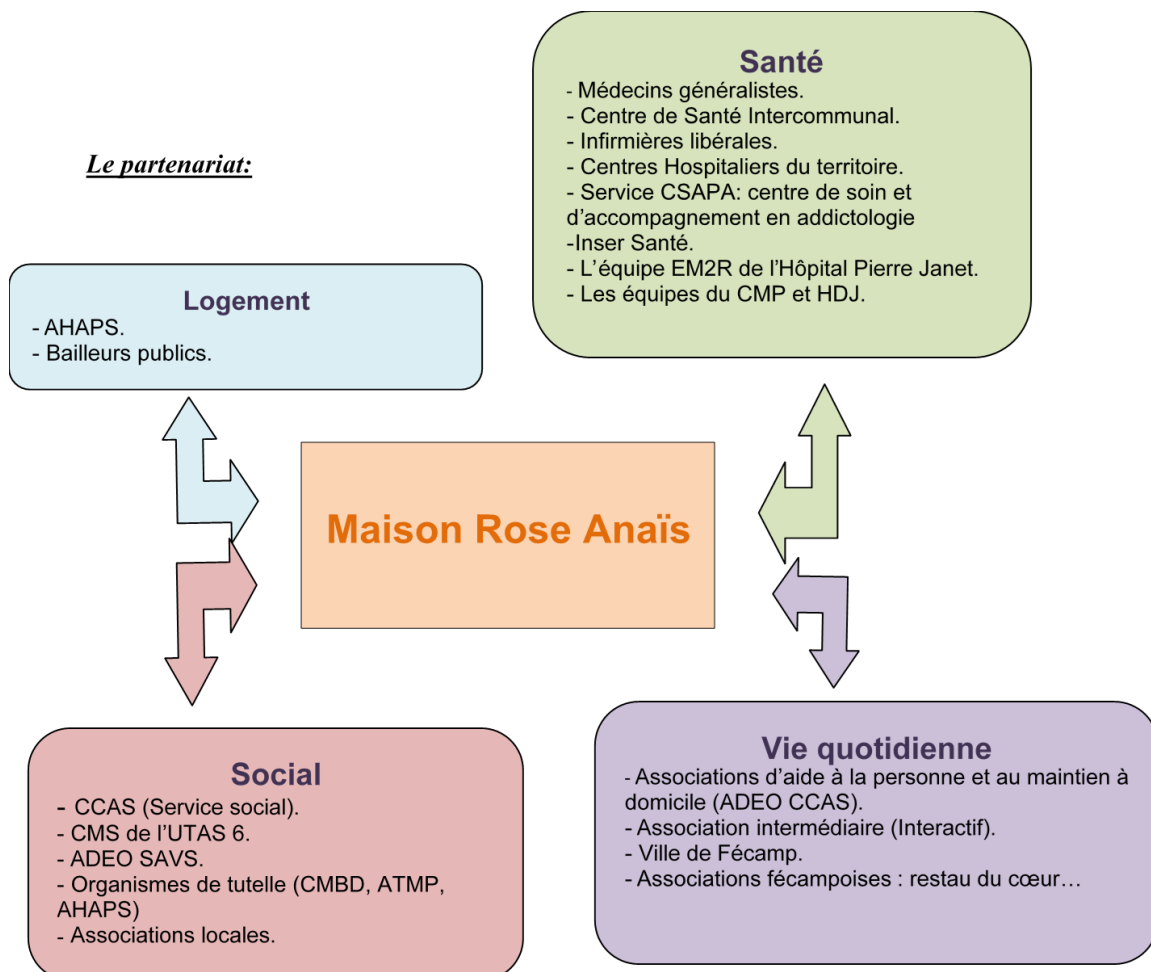
**3** salariées (1.50 ETP) une hôtesse de maison principale (plein temps), une hôtesse adjointe (mi-temps) et une apprentie en DUT Carrières sociales sur l'année scolaire 2021-2022.

Les fonctions principales des hôtes de maison sont :

- Animer la vie de la maison au quotidien dans un souci d'ouverture vers l'extérieur
- Accompagner le groupe de résidents et être à l'écoute des problématiques individuelles
- Être garant du cadre et de la sécurité du site
- Entretenir un partenariat local avec les professionnels médico-sociaux et favoriser la coordination entre eux
- Veiller à la cohérence de l'action des différents intervenants au sein de la maison (salariés, bénévoles et partenaires...)

**14** bénévoles sur l'année 2022 :

- Deux bénévoles référents de la pension de famille.
- Un responsable travaux de l'antenne, un binôme de bénévoles bricoleurs.
- Des bénévoles accompagnants qui viennent soutenir l'équipe salariée, dans les projets ou besoins des résidents.





## LE FONCTIONNEMENT DE LA MAISON

### 1) Les comités d'attribution et de suivi

Le comité de suivi a lieu toutes les 5 à 6 semaines, y sont présents 10 personnes environ.

Personnes participantes :

**Pour Habitat et Humanisme :**

- Les référents bénévoles de la Pension de famille.
- Les salariées de la PDF.

**Les partenaires :**

- L'Assistante Sociale du Conseil Général, référente de la pension de famille.
- L'infirmière et/ou l'Assistante Sociale du CSAPA. (Centre de soins et d'accompagnement et de prévention en addictologie).
- Les infirmières de l'E.M.2.R (Equipe mobile de réinsertion et de réhabilitation) référentes de l'Hôpital P. Janet du Havre, intervenant sur Fécamp et leur cadre.
- L'intervenant social en Alcoologie d'INSER-SANTE.
- L'Assistante Sociale et la cadre du CMP et des infirmiers référents de l'HDJ ou CMP.

Le comité de suivi étudie la situation des personnes accompagnées. Le croisement des compétences des partenaires présents permet une évaluation plus fine des situations et une meilleure réponse aux besoins des résidents.

Le comité d'attribution est composé sensiblement des mêmes participants que le comité de Suivi. Il se réunit ponctuellement pour étudier les candidatures orientées par le S.I.A.O.

Il valide les propositions d'orientation sur la pension de famille Rose-Anaïs en fonction de l'adéquation de la demande de la personne avec le type de logement (P.D.F), de son projet, en tenant compte de l'équilibre de peuplement à maintenir au sein de la maison.

### 2) Le conseil de maison

Le Conseil de maison est un espace de parole pour les résidents qui sont ainsi associés au fonctionnement de la maison. Les hôtes de maison le réunissent toutes les 5 semaines. Cette rencontre permet de prendre en compte les besoins des résidents et de faire émerger leurs demandes et prises d'initiatives notamment en ce qui concerne les animations et la vie de la maison.

### 3) Les réunions bénévoles

Elles permettent de coordonner les animations avec les hôtes de maison en fonction des demandes des résidents (animations, activités, sorties) et de réfléchir au sens de l'action locale en référence à la stratégie du Mouvement Habitat et Humanisme.

### 4) Les réunions d'équipe

Les hôtes de maison et les 2 bénévoles référents de la pension de famille font le point sur le fonctionnement de la maison, les animations à venir et l'accompagnement des résidents en partenariat avec les professionnels concernés.

## **Le fonctionnement de la maison**

L'écoute apportée à chacun des résidents de la pension de famille est un élément fondamental de l'accompagnement.

Cette attention a permis de répondre aux divers besoins et demandes des résidents en partenariat avec les professionnels concernés.

Des permanences avec l'assistante sociale du CMS référente de la maison ont repris, permettant aux personnes sans mandataires d'avoir le soutien administratif nécessaire pour leurs démarches.

Le passage biquotidien de l'équipe des infirmières libérales et la réactivité de l'équipe EM2R procurent aux résidents un sentiment de sécurité et un relais vers le soin en cas de crise.

## **L'ANIMATION DE LA MAISON**

Un planning des activités est établi avec les résidents au mois, afin de coordonner l'activité avec les salariées et bénévoles intervenants avec les résidents, en concertation avec l'équipe

### **1) Atelier Petit Déjeuner :**

Une bénévole organise une fois par semaine un petit déjeuner équilibré à 9 h, le samedi, dans le partage et la bonne humeur. C'est un moment privilégié d'échange où les résidents viennent avec plaisir. Il mobilise 3 à 5 résidents.

### **2) Atelier Goûter :**

Cet atelier a lieu chaque mercredi, il est porté par un résident dans la dynamique du pouvoir d'agir, (soutien des salariés si besoin). Il cherche la recette, fait les courses, cuisine et organise le goûter en fin d'après-midi. Cet atelier convivial ponctue la fin des ateliers sportifs du mercredi après-midi. Il mobilise 8 à 10 résidents.

### **3) Atelier Cuisine :**

Cet atelier est animé un mardi sur deux par 2 bénévoles.

Dans la perspective du projet manger/bouger, nous axons l'atelier cuisine avec les résidents sur la recherche de menus équilibrés, en lien avec les légumes de saison, voire ceux cultivés dans le jardin. Les axes travaillés sont multiples : réapprendre à manger, réfléchir à l'équilibre d'un repas, réapprendre à faire la cuisine, trouver des recettes diététiques et peu coûteuses.

Les résidents participent à l'ensemble des différentes étapes de l'atelier : choix du menu, gestion du budget, liste des courses, mise en place et préparation des mets, art de la table, dégustation, rangement. Cet atelier permet aux résidents de se retrouver ensemble le temps de la préparation et du partage d'un repas en commun. C'est un atelier dans lequel chacun doit participer activement à un poste, dans un esprit d'équipe et de solidarité. Il mobilise 9 à 12 résidents.

### **4) Atelier Mosaïque :**

Cet atelier a pour but de développer la créativité et le sens artistique dans l'effort de composition : le dessin, son adaptation à la mosaïque, l'exploration des formes, le choix des couleurs.

Les participants les plus assidus ont développé progressivement un savoir-faire propre à chacun et donnent à leurs œuvres une signature particulière. Cet atelier est suivi par 2 à 3 résidents, en autonomie ou en compagnie de la salariée. En 2022, cette animation s'est orientée vers la fabrication de cadeaux pour remercier bénévoles et donateurs.

#### **5) Atelier Loisirs créatifs :**

L'atelier loisirs créatifs permet à chacun d'exprimer sa créativité et son savoir-faire et de développer l'entraide entre les participants en fonction de leurs compétences dans plusieurs domaines (recherche d'idées, dessin, bricolage, couture...) Participation de 3 à 5 résidents.

#### **6) Atelier Couture/ Petit bricolage :**

L'atelier couture est animé par une bénévole et/ou une salariée, les participants peuvent y créer, réparer des vêtements, rideaux, coussins, sacs, lingettes démaquillantes, masques ...

Il permet notamment aux participants de se familiariser ou d'approfondir leur pratique avec la recherche de patrons et de tutoriels pour de nouvelles idées de créations, la récupération de tissus et d'accessoires, l'utilisation de la machine à coudre. Certains articles créés sont destinés à la vente. Il mobilise 2 à 3 résidents.

#### **7) Atelier Livre/Lecture :**

Une animation autour du livre est proposée par une bénévole qui adapte le contenu de son intervention en fonction des souhaits des résidents participants (lecture collective, échanges sur les livres lus.)

#### **8) Jeux de sociétés :**

L'activité jeux de société a été demandée par les résidents, depuis fort longtemps mais, sans animateur porteur de cette activité, elle ne se concrétisait pas. Notre apprentie et une salariée accompagnante ont porté régulièrement cette animation. Plusieurs créneaux ont été proposés, distinguant les jeux de sociétés des cartes... Réunissant environ 4 à 8 résidents, elle a été proposée deux fois par semaine environ. Cette animation permet de favoriser l'intégration au sein d'un groupe, de travailler la réflexion, la mémoire, mais aussi de découvrir de nouveaux jeux. Sur la globalité de l'animation jeux, médiatrice par excellence, 8 à 9 résidents ont participé.

#### **9) Atelier Bien-être :**

L'atelier bien-être a repris dans notre local situé à côté de la résidence Rose Anaïs. Ceci permet de profiter d'un moment privilégié et individuel avec chaque résident. Apprécié des participants, l'animatrice y propose des massages des mains, pose de vernis à ongle, des soins du visage, épilation à la cire, maquillage, tonte de barbe, sont proposés en fonction de leurs envies. Cet atelier permet de travailler l'estime de soi et l'image de la personne, en lien avec la présentation à l'autre et par conséquent contribuer à sa réinsertion dans la société. C'est un moment privilégié, le vendredi matin, avant le week-end. Sur un fond de musique ainsi qu'un diffuseur d'odeur (huile essentielle), il permet aux résidents de démarrer le week-end dans un climat de détente et de bien-être. 3 à 5 personnes y participent.

#### **10) Atelier jardins solidaires :**

Projet commun autour des jardins partagés avec la réhabilitation d'une parcelle aux jardins de Ganzeville, et de la serre de la Maison du Port. Il fédère ainsi les intervenants et les usagers des différentes structures dans le but commun de cultiver, récolter et consommer leurs propres légumes avec les principes de la permaculture. Il permet aux participants de développer les rencontres, les partages des compétences, un esprit d'entraide et de solidarité, un dépassement de soi... Sur la Maison Rose Anaïs, 2 à 3 résidents y participent régulièrement. Aujourd'hui, l'IUT, les EPMSF, HH, l'AHAPS, la MDP, le CSAPA et la MJC assurent la pérennité du projet, malgré les freins actuels.

En 2021, une subvention avait été obtenue permettant de faire intervenir un maître composteur, Emilie Provost, qui apportait ses connaissances en permaculture avec une pédagogie adaptée à tous. Cette subvention n'ayant pas été reconduite en 2022, l'animation est portée par les professionnels seuls, depuis juillet.

### **11) La pétanque :**

Dans la perspective de la reprise d'activités sportives, un bénévole de l'équipe Fécamp a proposé de reprendre la pétanque. Pour permettre au plus grand nombre d'y participer, nous avons décidé de faire les séances au sein même du jardin de la résidence Rose-Anaïs, puisqu'une allée de sable est tout à fait adaptée à cette pratique.

La séance a lieu le mercredi après-midi, de la fin du printemps à la fin de l'automne. Elle rassemble 6 à 8 résidents et oblige à une mobilisation physique sur une séance d'au moins 45 minutes. Au cœur de la maison, participants et spectateurs profitent de la bonne humeur du groupe. Ce moment est un point d'orgue des animations, très prisé par quasiment l'ensemble des résidents. Il est ponctué du goûter géré par un résident.

### **12) Anniversaires des résidents :**

Les anniversaires des résidents sont fêtés chaque mois. Les autres résidents organisent une quête et un goûter partagé avec bénévoles et salariés. C'est un moment de partage qui mobilise 10 à 16 participants.

### **13) Atelier bijoux :**

L'atelier création de bijoux permet de développer l'intérêt et la créativité des résidents.

L'animatrice explique les principales techniques de base, l'enfilage notamment. Les participants choisissent leurs perles, leur agencement de couleurs et terminent par poser le fermoir, le mousqueton ou autre pour la fabrication de bijoux personnalisés (bracelets, colliers etc.).

C'est un atelier qui a débuté en octobre 2022 et qui mobilise 4 à 5 résidents.

### **14) Atelier contes, lectures et patrimoine**

Les interventions, commencées en janvier 2022, ont lieu les jeudis de 15 h à 16 h, un groupe de 4 à 5 résidents s'est vite constitué. Les animations sont en lien avec l'histoire locale : contes de mer, légendes, nouvelles de Guy de Maupassant, poésies et vie d'Anita Conti, les marins terre-neuvas, auteur contemporain vivant à Fécamp : Catherine Cahard, « Un été quai des pilotes » lecture plus film.

- La bibliothèque municipale : visite, prêt de livres, film documentaire « médiateur du livre ».

- Souhaits de lectures : « Le bateau ivre » de Arthur Rimbaud. « La légende du Précieux-Sang » plus visite de l'abbaye de Fécamp, en lien avec la légende.

D'autres lieux de visites peuvent être envisagés, selon les propositions en lien avec les lectures. Chaque animation étant propre à des échanges, des idées de lectures et de sorties culturelles émergent.

Ces rencontres hebdomadaires sont un moment d'écoute, de partage, de prise de parole. Le bénévole repart toujours satisfait des interventions, avec en tête, des idées nouvelles pour de futures animations.

### **15) Atelier peinture :**

Depuis avril 2022, avec l'arrivée d'une jeune bénévole, un atelier dessin peinture a vu le jour. Il a lieu le lundi à 14 h 30 pour une durée moyenne d'1 h 30, prenant en compte la fatigabilité et la déconcentration rapide de certains résidents. La participation a été progressive, les supports adaptés aux souhaits et capacités des résidents. Ces ateliers sont un temps de partage et de non-jugement, chacun évolue à son niveau et permet de pouvoir accueillir des résidents curieux mais parfois réticents sur le dessin. L'ambiance, à chaque fois, est très bonne, les résidents sont contents de partager un moment de création entre eux. C'est un temps où s'opère une forme de libération, d'apaisement, les aidant momentanément à ne plus penser à leurs difficultés. Certains se découvrent une passion qu'ils ignoraient tandis que d'autres progressent et semblent plus épanouis. Les participants développent leur confiance en soi et laissent parler leur imagination. Il mobilise 3 à 6 résidents.

### **16) Atelier carnet de voyageurs :**

Un projet de carnet de voyage a été lancé en 2022. L'objectif est de permettre aux résidents d'exprimer des souvenirs sur leur ville ou leur territoire au moyen de l'écriture, du dessin ou de la peinture.

Dans un premier temps, un groupe de 6 à 7 résidents accompagnés de bénévoles et salariés a été constitué. Des réflexions autour de l'idée du voyage ont débuté afin d'identifier les lieux qui seront présentés dans le carnet. Le groupe a également travaillé sur la mise en place d'un planning de rencontres et la recherche de l'artiste qui accompagnera le projet.

### **17) Atelier numérique :**

Dans l'objectif de faciliter l'accès au numérique et de dédramatiser l'usage des outils tactiles, un bénévole vient 2 fois par semaine, avec divers appareils numériques, tablettes, téléphones, ordinateurs, et propose à chacun d'utiliser l'un ou l'autre en fonction de ses capacités, envies et besoins : projet de création d'adresse mail, d'accès aux sites nécessaires aux démarches administratives pour les personnes sans mandataires. Il mobilise 3 à 7 résidents.

### **18) Les sorties :**

Nos sorties ont été réalisées grâce au prêt de véhicules des services techniques de la ville de Fécamp, nous remercions la ville et les services techniques pour ce prêt qui nous permet d'accompagner nos résidents sur l'extérieur.

- Participation à la fête de la soupe, le 25/03/22.
- Sorties aux écuries de mai à juillet pour la médiation animale.
- Sortie à VEULES-LES-ROSES, le 12/05/22.
- Voyage à Saint-Malo, du 14 au 17/06/22.
- Fécamp Grand Escal, le 30/06/22.
- Repas pour le départ de notre apprentie, le 31/08/2022.
- Repas à l'OASIS (Paroisse/ Secours catholique) 1 fois par mois, 5 résidents en autonomie.
- Festival des possibles, Gratiféria, le 24/09/22.
- Bowling à CANIEL, le 9/ 11/22.
- Remise de chèque par les représentants de la Caisse Locale des Hautes Falaises du Crédit Agricole Normandie-Seine, autour d'un apéritif déjeunatoire, le 18/11/22
- Repas en l'honneur de Pascal Petit, le 30/11/22.
- Repas CDA de fin d'année à Rouen, St Nicolas, 7/12/22.

### **Nos grands projets 2022 :**

#### **Voyage à Saint-Malo :**

Du 14 au 17 Juin, 7 résidents de la pension de famille de Fécamp sont partis en séjour à Saint Malo, accompagnés par un bénévole et leurs 3 salariées accompagnantes. Logés dans un joli gîte dans la campagne de Pleurtuit, repas partagés, moments conviviaux et visites se sont succédés avec notamment la découverte de Saint-Malo intramuros et du Grand Aquarium, la visite du Mont Saint-Michel et les promenades sur les plages etc. Les résidents ont été très satisfaits de ce voyage. Pour beaucoup, il s'agissait de leurs premières vacances.

Ce fut un moment fort, créateur de lien pour l'ensemble des personnes présentes. A la sortie de deux ans d'épidémie, le collectif de la maison avait besoin de se ressouder, de prendre une grande inspiration, les séjours sont en ce sens catalyseurs d'énergies positives.

### **La médiation par l'animal :**

En lien avec la demande constante des résidents de contacts avec les animaux, un projet de séances de médiation animale a été proposé et porté par l'apprentie. De Février à juillet 2022, 13 séances animées par l'association du Pays de Caux « De Patte en Main » ont eu lieu. 5 à 7 résidents étaient participants, selon les séances. Les objectifs de la médiation sont multiples et notamment permettent de recréer du lien, d'améliorer l'insertion, favoriser l'estime de soi. Ces rencontres ont permis de faire évoluer les personnes dans leur rapport à l'autre, dans l'expression de leurs difficultés, de leurs émotions, un travail de décentrage a pu se faire.

La régularité de la présence des personnes sur l'atelier atteste du bienfait ressenti par les résidents, lors des séances.

### **Le projet mobilité par le vélo :**

En vue de favoriser l'exercice physique et l'autonomie du déplacement des résidents de la pension de famille, un projet d'achat de vélos d'occasion en lien avec l'association la Roue Libre était prévu sur 2022 (5 à 6 résidents concernés).

Suite aux dons de deux vélos électriques à l'association, par l'entreprise GSE Integration, le projet a évolué vers la dotation de vélos électriques qui apporterait plus de confort et d'autonomie de déplacement aux résidents. Une réponse à un appel à projet du Fonds Caisse d'Epargne Normandie pour l'initiative solidaire a permis d'obtenir une aide financière de 10K€ pour ce projet.

Cependant, plus complexe à mettre en œuvre qu'initialement prévu, en termes de complexité d'utilisation, fiabilité du matériel, sécurité, financement et compte tenu du manque de ressources bénévoles, ce projet a pris du retard.

En 2022, des essais d'utilisation d'un de ces vélos par les résidents et salariés des deux pensions de famille Rose-Anaïs et Saint-Léon ont eu lieu ainsi que l'achat de quelques premiers équipements de protection.

### **Le projet Jardin :**

La mise en place d'un accompagnement par l'association PermaMiloche pour réorganiser le jardin de la pension de famille a démarré en septembre 2022 par une séance diagnostique.

Le jardin manque de cohérence et d'accessibilité. Des aménagements sont prévus : réduction du potager en allées, création de bacs de culture en hauteur, réorganisation des plants et taille des arbustes, plantation d'arbres fruitiers, mise en place de nichoirs et mangeoires pour favoriser la pollinisation.

Cinq ateliers sont prévus, au premier trimestre 2023. Des achats de matériel ont déjà été réalisés en 2022. Ce projet bénéficie du soutien financier de la Fondation du Groupe EDF.

Nous remercions chaleureusement la ville de Fécamp et les différents mécènes pour leur soutien précieux à nos projets.

## **Ouverture sur l'extérieur :**

### A Fécamp :

Dans le cadre de son action antigaspi, le lycée privé « La Providence » a proposé aux résidents de la Maison Rose-Anaïs, située à proximité, un plateau repas tous les vendredis. Chaque semaine, un résident et une bénévole vont chercher ces plateaux mis à disposition par le cuisinier du lycée. Les résidents et les bénévoles prévoient d'organiser en janvier 2023 une manifestation autour de la galette à la pension de famille, pour remercier le lycée pour son geste de solidarité bien apprécié par tous.

La Maison Rose Anaïs était au rendez-vous le 25 mars, pour participer à la fête de la soupe, organisée par le CCAS de Fécamp. Les résidents retrouvent toujours avec plaisir ce moment festif et développent tous leurs talents pour remporter le prix de la meilleure soupe. Cette manifestation permet aussi de riches rencontres entre associations de Fécamp.

Le 30 Juin, l'Association HH a choisi pour sa sortie départementale de participer à Fécamp Grand Escale. Résidents, locataires, salariés et bénévoles ont pu admirer et même visiter l'un des vieux gréments dans une ambiance de fête. A cette occasion, la Maison Oasis a pu mettre à notre disposition sa salle pour le déjeuner.

Le samedi 24 Septembre 2022, les résidents et quelques bénévoles ont participé au Festival des possibles « Gratifiera » organisée sur le quartier du Ramponneau. Gratifiera est un marché gratuit et responsable offrant une alternative en matière de consommation, de partage et de solidarité, espace où chacun peut donner et prendre des objets sans contrepartie.

Sandrine PINCHON, hôte de maison principale, a encadré l'année d'apprentissage de Perrine SIMON, sur la structure et dans l'association. Ce temps de partage a été très positif sur la maison et pour l'équipe, cette jeune professionnelle a apporté ses compétences et postures professionnelles, un regard et un questionnement qui ont permis à tous d'évoluer.

Par ailleurs, dans la perspective d'un maintien d'ouverture vers l'IUT du Havre (Section DUT Carrières Sociales), Sandrine PINCHON est intervenue pour une journée d'enseignement sur le thème du logement et du vieillissement en pension de famille. Cette intervention, documentée par des situations concrètes a été très appréciée par les étudiants qui ont pu mettre en relation théorie et pratique.

### Sur le département :

Dans le cadre de l'ouverture sur l'extérieur, nous avons repris les activités conjointes avec les structures de Rouen et du Havre autour des animations départementales du Comité Départemental d'Accompagnement.

## LES OBJECTIFS POUR 2023

Nous maintiendrons en 2023 toutes les activités en cours tout en restant à l'écoute des résidents pour construire avec eux de nouveaux projets.

### **Projet de réaménagement et d'équipement des espaces collectifs (salle commune et jardin)**

Ces espaces collectifs sont très utilisés pour les moments d'animation et les rencontres festives. Or, leur aménagement est ancien (plus de 15 ans) et nécessite aujourd'hui des travaux d'entretien et de réaménagement. Les besoins suivants ont été identifiés :

- Pour la salle commune :
  - Pour l'accessibilité et l'organisation des animations : achat de mobilier, de rangements, réfection des rideaux de la salle, réflexion sur un espace salon.
  - Amélioration en termes d'appareil hifi et électroménager à disposition (lave-vaisselle, chaîne hifi...).
- Pour l'extérieur : réflexion sur la création d'une terrasse pour le salon de jardin, achat d'un abri pour les vélos électriques et les outils de jardinage, réfection du mur en extérieur.

### **Report du projet mobilité par le vélo :**

Le projet initié en 2022 va se poursuivre sur 2023.

Compte tenu du déficit de transport en commun sur l'agglomération fécampoise, améliorer les moyens de mobilité des résidents pour leur permettre une plus grande autonomie reste un sujet majeur.

La mise en service des vélos électriques se fera progressivement sous la responsabilité de référent(s) bénévole(s) pour assurer une remise en confiance des résidents et la sécurité des usagers et du matériel.

### **Projet d'aménagement du jardin de la pension de famille Rose-Anais :**

Des séances de travail ont été planifiées en 2023 avec l'association PermaMiloche sur le réaménagement du jardin de la pension de famille afin que celui-ci soit mieux adapté et plus facile à entretenir sur la durée. Les conseils apportés ont remotivé les résidents qui sont prêts à une gestion régulière et durable de leur jardin pour agrémenter leur espace de vie et produire quelques cultures.

Ce projet rejoint également les autres démarches déjà engagées au sein de la résidence autour d'une alimentation saine et la préservation de l'environnement.

### **Projet carnet de voyageurs :**

Ce grand projet pour 2023 va permettre aux résidents, originaires de Fécamp ou des environs, d'évoquer les lieux qui leur sont chers. Cette réalisation va commencer par une visite sur site avec retranscription ensuite à l'aide des salariés et bénévoles. Un artiste graphiste est recherché pour la mise en page du carnet.

La Fédération d'Habitat et Humanisme favorise cette initiative de mise en valeur des différentes régions.

Tous ces projets, supports de l'accompagnement au quotidien, contribuent à l'épanouissement du résident qui retrouve peu à peu confiance en lui en se sentant revalorisé.

L'accompagnement que les résidents trouvent à la Maison est étayé par un réseau de professionnels médicaux et médico-sociaux indispensable. La collaboration avec ces différents partenaires est nécessaire pour assurer une cohérence autour du résident. La responsable du Service Logement du CCAS de Fécamp va rejoindre notre comité de suivi en 2023.

Le projet d'élaboration d'un livret d'accueil pour la pension de famille reste à l'ordre du jour pour 2023.



La Maison Rose-Anaïs tient à s'inscrire dans le tissu social de la ville pour permettre aux résidents de mieux s'y insérer. Cette volonté se traduit par une participation aux différentes animations proposées.

En 2023, nous tenons à rester en lien avec l'IUT Carrières Sociales du Havre pour des interventions ponctuelles en direction des étudiants et pour accueillir un(e) nouvel(le) apprenti(e).

### 2.2.3.2.3 LA PENSION DE FAMILLE SAINTE-CLAIRE À DARNÉTAL

L'aménagement des logements de la pension de famille terminé, les premiers résidents ont été accueillis le 6 avril 2022.

L'inauguration de la structure a été réalisée le 14 octobre, en présence des résidents, de nombreux membres d'Habitat & Humanisme, de partenaires, de sympathisants, d'élus locaux et de Madame La Députée Annie Vidal.

La **Maison Sainte-Claire** c'est :

- **20 appartements** en pension de famille de type T1 d'une superficie de 25 m<sup>2</sup>
- En 2022, **15 personnes logées** : **12 hommes** et **3 femmes** ; l'âge moyen des personnes accueillies est de 50 ans. Il faut revoir ces chiffres pour 2022

Au cours de 2022, il y a eu 15 entrées et 4 sorties de résidents, un décès et 3 résidents non adaptés au fonctionnement d'une pension de famille.

La pension étant récente et en cours de remplissage, des arrivées seront à prévoir pour l'année 2023.

Nous accueillons régulièrement certains membres de la famille de résidents, que ce soit en journée ou en hébergement temporaire dans les logements des résidents eux-mêmes.

#### L'équipe de la résidence :

##### 2 salariés (2 ETP)

- **Un hôte de maison principal**, qui a pour mission d'être le responsable du lieu de vie collectif. Il s'efforce d'entretenir et trouver des partenariats divers et variés (loisirs, médico-sociaux...) et de favoriser la coordination entre tous. Il s'occupe également, conjointement avec les bénévoles référents, de l'analyse des dossiers de candidatures des potentiels résidents. Il anime également la vie de la maison dans un souci d'ouverture vers l'extérieur (le plus possible). Il est également garant de la sécurité et du cadre des lieux.
- **Un hôte de maison adjoint**, qui a pour rôle d'animer la vie de la maison et créer une dynamique communautaire entre tous. Il soutient également l'hôte de maison principal dans certaines tâches, comme la recherche de partenaires extérieurs mais également l'accompagnement des résidents dans certaines de leurs démarches (pour leur permettre une plus grande autonomie notamment).

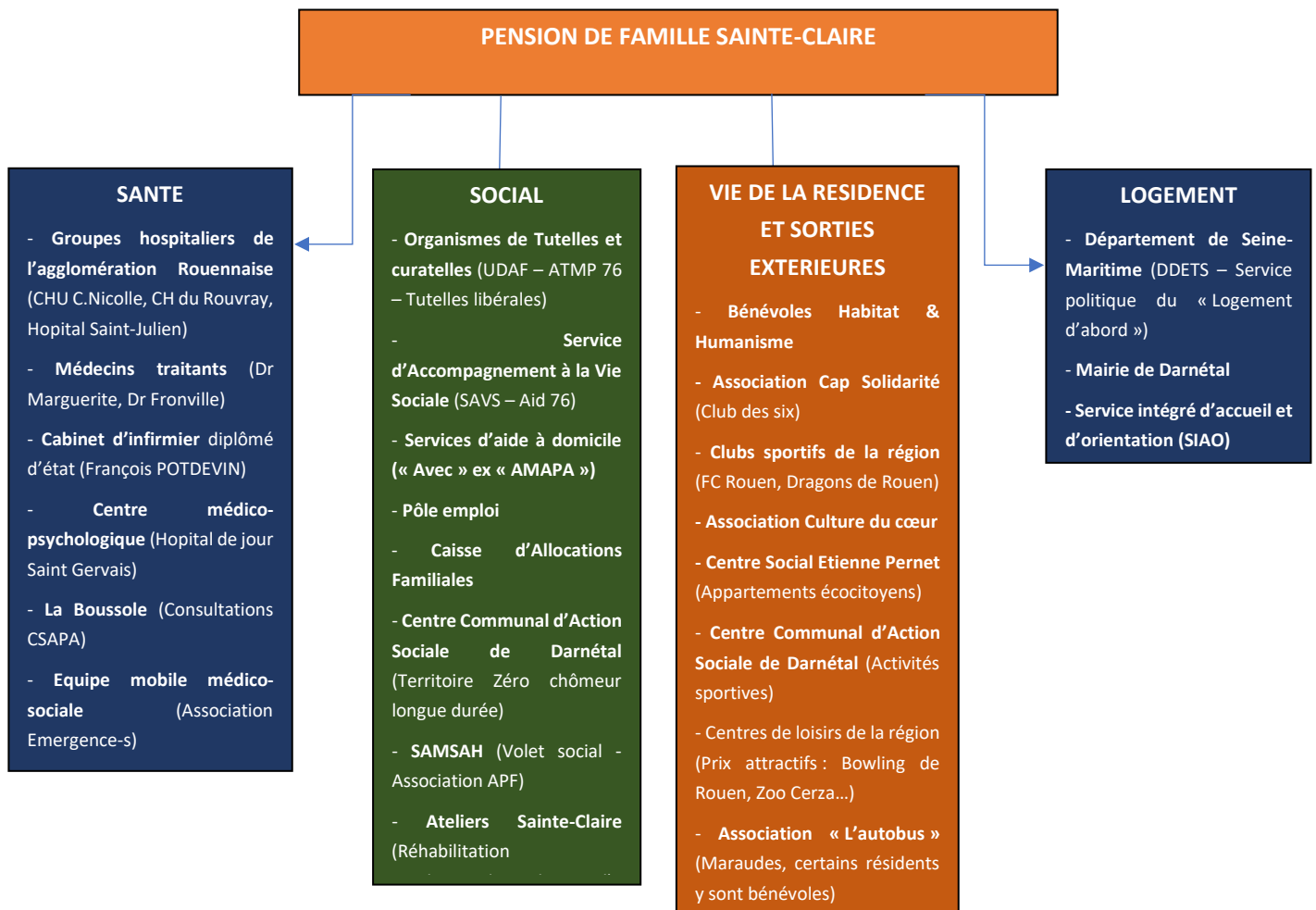
##### 6 bénévoles :

- 2 Bénévoles référentes
- 3 bénévoles « bricoleurs »
- 1 bénévole responsable de l'informatique

L'équipe de bénévoles intervenant à Sainte-Claire tend à s'accroître en 2023. Divers projets sont d'ores et déjà en étude pour permettre de faire intervenir des bénévoles dans des domaines comme la peinture, la musique, les sorties extérieures ou toute autre demande de la part de résidents.

### Les partenariats

Voici un schéma regroupant les partenaires intervenants ou étant intervenus à la pension de famille Sainte-Claire en 2022 :



Des liens étroits ont été également construits avec les autres habitats collectifs de l'association ainsi que des pensions de familles de l'agglomération :

- **Structures Habitat & Humanisme** : PF Saint-Léon (Le Havre), PF Rose Anaïs (Fécamp), Résidence du Champ de Lin (Rouen)
- **Pensions de familles hors Habitat & Humanisme** : PF Du Bretagne (CAPS), PF Montmorency (COALLIA), PF de l'Armée du Salut.

Avec ces habitats collectifs, des activités extérieures sont programmées ponctuellement.

## LE FONCTIONNEMENT DE LA RESIDENCE

### 1) Le comité de suivi

Le comité de suivi n'a pas encore été mis en place en 2022, étant donné les arrivées plus ou moins tardives des résidents. Il débutera au début 2023. Ce comité étudie la situation globale de chaque résident et réévalue son projet de vie à la pension de famille (en fonction de son bien-être/mal-être, ses souhaits...). La force de ce comité est sa pluridisciplinarité, car l'ensemble des partenaires gravitant autour du résident y sont conviés, ce qui permet une meilleure analyse et une évaluation plus fine des situations. Des réunions de synthèses ont été cependant déjà mises en place pour des situations particulières.

Les personnes conviées pour ces comités de suivi seront :

- **Les bénévoles référentes** (Habitat & Humanisme)
- **Les hôtes de maison** (Habitat & Humanisme)
- **Les partenaires qui suivent le résident** (Liste globale à ajuster en fonction du résident) :
  - Service d'accompagnement à la vie sociale
  - Curatelle/Tutelle (ATMP 76 – UDAF)
  - SAMSAH
  - Centre médico psychologique Saint-Gervais
  - Et bien d'autres partenaires jugés utiles en fonction de la situation du résident.

### 2) Le conseil de maison

Le conseil de maison se réunit 1 fois par mois, en général le premier mardi de chaque mois. Les résidents doivent y siéger obligatoirement (sauf empêchement justifié comme par exemple : une activité professionnelle, un RDV médical important...).

C'est une rencontre qui permet à chacun d'avoir un espace de parole, pour exprimer ce qui fonctionne plus ou moins bien à la pension de famille. Il peut notamment parler des problématiques liées à la vie quotidienne de la pension (chauffage, participation des résidents à l'entretien des parties communes, comportements problématiques...), mais également proposer des activités dans le cadre des animations de la pension de famille.

Il permet aux hôtes de maison de présenter également les futures activités mises en place pour le mois à venir, mais également de réguler la vie collective lorsque cela est nécessaire (incivilités, non-respect de l'hygiène, non-respect d'autrui).

Les hôtes de maison provoquent ponctuellement des conseils de maison dit « exceptionnels » lorsque la situation l'exige (perturbations graves, incivilités répétés, événement exceptionnel...)

En 2022, 10 conseils de maison ordinaires et 3 conseils exceptionnels se sont tenus.

### 3) Les plannings

Afin d'organiser la vie collective et quotidienne de la pension, un planning des activités, ainsi que des indisponibilités des hôtes de maison, est affiché dans l'entrée de la pension de famille. Cela permet aux résidents de se repérer dans le temps et ainsi d'être moins en difficulté pour être présents à une activité.

Un planning concernant l'entretien des bennes à ordures a été mis en place également. Chaque jeudi, un résident à tour de rôle doit s'occuper de sortir les bennes et les mettre à disposition des ripeurs pour la collecte des déchets.

### L'ACCOMPAGNEMENT DES RESIDENTS

L'accompagnement des résidents se fait selon 2 axes principaux :

- L'accompagnement individuel : Les hôtes de maison peuvent être un soutien dans le projet de vie de chaque résident. En effet, ils peuvent aider le résident dans l'accompagnement à des tâches administratives, des RDV extérieurs... Il peut s'entretenir avec le résident également à sa demande ou à la demande de l'hôte concernant un sujet de sa vie quotidienne ou plus globalement, son projet de vie actuel et futur.
- Les animations
  - o Animations « Formelles » : C'est l'ensemble des animations prévues par les hôtes de maison ou les partenaires extérieurs à la pension. Elles permettent de dynamiser le collectif et également de resserrer les liens entre tous afin de créer une réelle communauté au sein de la résidence. Les hôtes de maison profitent de ces activités pour créer également du lien avec les résidents, dans un cadre moins « officiel » qu'un entretien dans les bureaux. Les animations formelles permettent aux résidents d'être acteurs de l'organisation et de la réalisation de l'activité, ce qui permet également un accroissement de la confiance en soi.
  - o Animations « Informelles » : Ce sont les moments de la vie collective dits « de routine » qui représentent les temps libres et creux à la pension de famille. C'est notamment lors de ces moments plus calmes que les résidents sont propices à la confiance et aux échanges. Ces moments sont généralement partagés autour d'un café, d'une collation ou d'un jeu.

Ce type d'accompagnement permet à chaque résident de pouvoir bénéficier du soutien dont il a besoin. Il permet de rompre un certain isolement et d'accroître une dynamique positive, en les remobilisant dans leurs choix de vie. Certains résidents préfèrent un cadre plus intimiste (entretiens), d'autres ont besoin de faire une activité pour se libérer. Le fait d'avoir un binôme mixte et chacun avec un rôle propre, permet à l'ensemble des résidents de bénéficier de l'interlocuteur dont il a besoin.

Cette année, cela a permis notamment à un résident de bénéficier d'un dispositif de retour à l'emploi et à une résidente de reprendre des études dans le médico-social.

### L'ANIMATION DE LA MAISON

Comme annoncé précédemment, un planning hebdomadaire est affiché à l'entrée de la pension de famille. Il permet à tous de pouvoir être informés des dates de sorties ou d'activités au sein de la résidence. Les activités sont généralement proposées à travers le conseil de maison. Il arrive cependant que l'on organise une activité « spontanée » selon l'envie du moment.

Nous bénéficions d'un minibus 9 places pour nos sorties extérieures.

## Bilan des activités réalisées en 2022

### 1) Les ateliers cuisine :

L'atelier cuisine est une activité quasi-hebdomadaire. Cette activité est animée par les hôtes de maison et permet une grande participation des résidents.

Nous réalisons deux types d'ateliers de cuisine :

- Les repas de la semaine : Chaque semaine, nous réalisons un repas partagé entre chaque résident. Ils participent à toutes les étapes de l'élaboration du repas : Confection du menu, courses, cuisine et dégustation. Ils permettent aux résidents de se retrouver ensemble pour réaliser l'ensemble des tâches prévues. Cela permet de travailler la solidarité, l'esprit d'équipe et l'envie de bien faire.

Une participation de 2 € est demandée aux résidents pour supporter le coût des achats alimentaires mais également dans un souci de responsabilité.

C'est une activité très populaire auprès des résidents. Il y a en général entre 80 % et 100 % de participants.

Exemple de repas confectionnés : repas de Noël, Chachouka, sandwichs américains, poulet rôti, courgettes farcies, pot au feu, blanquette de dinde....

- Les collations « informelles » : ce sont des moments plus spontanés. A l'initiative de résidents ou des hôtes de maisons, selon les envies du moment, nous allons faire des courses le matin même pour faire une collation sucrée l'après-midi. Dans ces cas-là, les hôtes ne demandent pas de participation financière aux résidents, car c'est une activité non réellement prévue dans le planning.

### 2) Atelier « Palettes »

C'est un atelier à l'initiative des résidents et également de l'un de nos bénévoles bricoleurs. Nous bénéficions d'un espace partagé au 1<sup>er</sup> étage de la pension de famille. L'idée est de construire des fauteuils géants en palettes.

Les résidents, avec l'appui des hôtes et des bénévoles, ont posé les idées par écrit, puis schématisé et confectionné les fauteuils. Il a fallu utiliser des techniques de bricolage tels que le ponçage et le perçage, avec le maniement d'outils peu utilisés en temps normal.

Cela permet aux résidents de s'investir dans leur lieu de vie en le rendant plus fonctionnel et chaleureux, et, à l'instar des ateliers de cuisine, travailler le côté solidarité, l'esprit d'équipe, la réflexion et l'envie de bien faire de tous. Il permet de développer l'esprit créatif et manuel des résidents.

L'atelier se poursuivra au printemps 2023 lorsque la météo sera plus clémente et moins humide pour travailler le bois.

L'ensemble des palettes a été une donation de l'entreprise « Palettes Rouennaises SARL », que nous avons remerciée chaleureusement et pour laquelle nous avons posté un message sur les réseaux sociaux.

### 3) Ateliers de jardinage :

A l'arrière de notre salle commune, se trouve un jardin partagé entre tous les résidents de la pension de famille. C'est notre activité « fil rouge », c'est-à-dire qu'elle dure tout au long de l'année. Nous comptons, avec les résidents, faire pousser nos propres plantes aromatiques notamment, pour nos ateliers de cuisine.

Nous avons quelques résidents ayant la « main verte », qui aident ceux qui ont plus de mal avec les outils et les méthodes de jardinage. Cette activité développe surtout le sens des responsabilités, l'entraide et la bienveillance.

Un projet de création d'un jardin partagé avec l'association CAP Solidarité, avec des bacs de jardinage adaptés pour les PMR, est en train de germer et sera concrétisé en 2023.

#### 4) Sorties balades à pied et excursions

Nous utilisons ce format de sortie pour créer du lien et pouvoir sortir les résidents de leur environnement quotidien afin de permettre l'évasion. Les propositions et les sorties ont été très diverses et variées :

- *Pique-Nique à la base de loisirs de Bédane* (Activité Kayak, dégustation de glaces, promenade autour de l'étang...) – Le 14 juin
- *Sortie à Fécamp* (Organisé par le Comité Départemental d'Accompagnement) – Le 30 juin
- *Sortie inter-associations à Saint-Paer* (Activité Vélo-rail) – Le 21 juillet
- *Pique-Nique au jardin de Clères* – Le 23 août
- *Pétanque à Darnétal* – Le 31 août
- *Visite « Avenue Verte » et festival de cerf-volants de Dieppe* (Sortie Inter PF) – Le 13 septembre
- *Plusieurs balades en forêt* (Forêt Verte de Bois-Guillaume)

#### 5) Sorties « loisirs » et culturelles

Selon les envies collectives des résidents, nous effectuons des sorties dans des complexes de loisirs, payantes pour la plupart. La pension de famille prend en charge les frais de sortie (frais d'entrée, repas...) tout en demandant une participation plus ou moins importante des résidents en fonction des coûts. Cela permet de pouvoir responsabiliser les résidents quant à la gestion de leur budget.

Les sorties loisirs et culturelles de 2022 ont été les suivantes :

- Karting « Rouen Espace Karting » – Le 28 octobre
- Bowling « Le Bowling de Rouen » - Le 3 novembre
- Initiation au chant chorale pour personnes malentendantes – Le 5 novembre
- Zoo de Cerza – Le 10 novembre
- Match de football au stade Robert Diochon : FC Rouen – Chateaubillant (invités par « Culture du Cœur »)
- Sortie au cinéma « Saint-Sever » - Le 23 décembre

#### 6) Activités diverses :

**Ateliers écocitoyens :** deux sessions ont été programmées. L'objectif de ces ateliers était de sensibiliser les résidents aux gestes éco-responsables, notamment en ce qui concerne les produits d'entretien. Ces ateliers ont apporté un double bénéfice aux participants : apprendre à réaliser leurs produits d'entretiens eux-mêmes, avec un budget largement réduit par rapport aux produits dits « classiques », mais également être sensibilisés aux gestes éco-responsables du quotidien.

Ces sessions ont été animées par un animateur de l'association Antoinette Fage, au sein des « appartements écocitoyens » situés à Bihorel

**Activités communes avec Cap Solidarité :** dans un souci de bonnes relations avec notre voisinage proche, un partenariat est en construction avec « Cap Solidarité » et plus particulièrement la structure « Villa Dalia » situé au RDC de l'immeuble que nous partageons en copropriété avec eux. Il s'agit d'appartements accueillant des adultes en situation de handicap physique et mental. Ces moments d'échanges permettent à nos résidents d'être sensibilisés au monde du poly/pluri-handicap, mais également de développer leur intégration dans la vie locale de leur quartier.

Le 20 mai, nous avons reçu Madame la Députée Anne Vidal au sein de nos locaux ainsi que dans les locaux de Cap Solidarité. S'en est suivi un repas pris en commun avec les résidents des deux structures. Nous avons depuis pris régulièrement des collations l'un chez l'autre.

L'objectif pour 2023 est de poursuivre le développement de nos relations en mettant l'accent sur les activités communes, notamment le jardin partagé, des ateliers de cuisines, des sorties communes...

**Anniversaires des résidents :** Les anniversaires sont fêtés à titre individuel ou collectif en fonction des préférences des résidents. Certains dont l'anniversaire est proche de celui d'autres résidents, préfèrent regrouper plusieurs dates afin de faire une fête pour plusieurs anniversaires en même temps.

Les autres résidents organisent une quête, en concertation avec les hôtes de maisons, pour acheter un cadeau à la personne concernée. Un repas est prévu pour l'occasion, le ou les résidents qui fêtent leur anniversaire choisissent le menu où nous font part de leur préférence.

C'est un moment très apprécié des résidents, la participation est quasiment de 100 % des résidents lors de chaque anniversaire.

#### **Fêtes de fin d'année :**

Lors de ces premières fêtes de fin d'année, nous avons voulu rendre les résidents acteurs de la préparation de la pension aux couleurs de Noël.

En effet, nous avons fait l'acquisition d'un sapin de Noël, les résidents se sont occupés de sa décoration, ainsi que de celle de la pension. Le menu du repas de Noël a été choisi par les résidents, lors d'un conseil de maison. Toutes les étapes ont été réalisées par les résidents, accompagnés par les hôtes de maison.

Le repas a eu lieu le 21 décembre au midi et a été une très belle réussite collective, tant gustative que conviviale.

#### **CONCLUSION DE L'ANNEE 2022**

L'année 2022 fut l'année d'ouverture de la pension de famille. Elle fut riche en projets et en activités. Un gros travail d'identification des besoins des résidents a été fait, et de fait a découlé une recherche active de partenariat. Malgré le turn-over massif de résidents et professionnels en cette année 2022, un vrai collectif a émergé et permet une belle dynamique au sein de la pension de famille. Les activités et les temps informels y ont beaucoup contribué.

Il faut saluer l'investissement sans faille de nos bénévoles, sans qui cette pension n'aurait pu être ce qu'elle est actuellement. Les résidents en sont très reconnaissants au quotidien.

Malgré tout, la structure n'est ouverte que depuis 9 mois. Tout reste encore à construire et ce sera le sens de l'année 2023.

## OBJECTIFS POUR 2023

Les objectifs principaux sont les suivants :

- Poursuivre la recherche de partenaires dans divers domaines : santé, logement, emploi, activités...
- Développer nos relations avec les acteurs locaux de la ville de Darnétal et notamment avec le CCAS, afin d'ancrer la pension de famille dans son quartier
- Accentuer le travail de lien avec les autres pensions de familles d'Habitat & Humanisme, mais également d'autres associations de l'agglomération
- Renforcer les liens entre les résidents afin de pérenniser la dynamique de groupe présente, au travers d'activités de groupe et de temps informels
- Poursuivre les activités de bricolage et de jardinage, ainsi que toute activité permettant d'embellir la pension de famille
- Rendre les résidents acteurs de leurs projets de vies (travail vers un logement autonome, retour à l'emploi, bénévolat, sociabilisation, intégration dans la vie locale...)

### 2.2.3.2.4 LA PENSION DE FAMILLE SAINT-LÉON AU HAVRE

La **Résidence Saint-Léon** en 2022 c'est :

- **12 appartements** en pension de famille répartis en deux unités
  - La « *Maison Saint-Léon* » avec 3 studios et 6 F1.
  - La « *Maison Laënnec* » avec 3 F1.
- **12 personnes logées, 8 hommes et 4 femmes** ; l'âge moyen des personnes accueillies est de 58,5 ans.

En 2022, nous avons eu plusieurs mouvements au sein de la Résidence. En effet, nous avons eu un départ vers un EHPAD et deux départs sont programmés pour 2023. Nous avons accueilli également deux nouveaux pensionnaires en 2022.

Nous accueillons quotidiennement un locataire du diffus. Il profite de l'accompagnement collectif et du rythme de la résidence.

#### **12 résidents accompagnés dans leurs projets :**

- Soutien vers l'autonomie dans tous ses aspects
- Mise en lien avec les partenaires concernant les démarches médicales, administratives et sociales.
- Réorientation vers une suite de parcours.

#### **L'équipe de la résidence :**

**2** salariés (1.50 ETP) :

- Un hôte principal faisant office de responsable du lieu de vie (temps plein)
- Un hôte adjoint responsable d'animation (mi-temps)



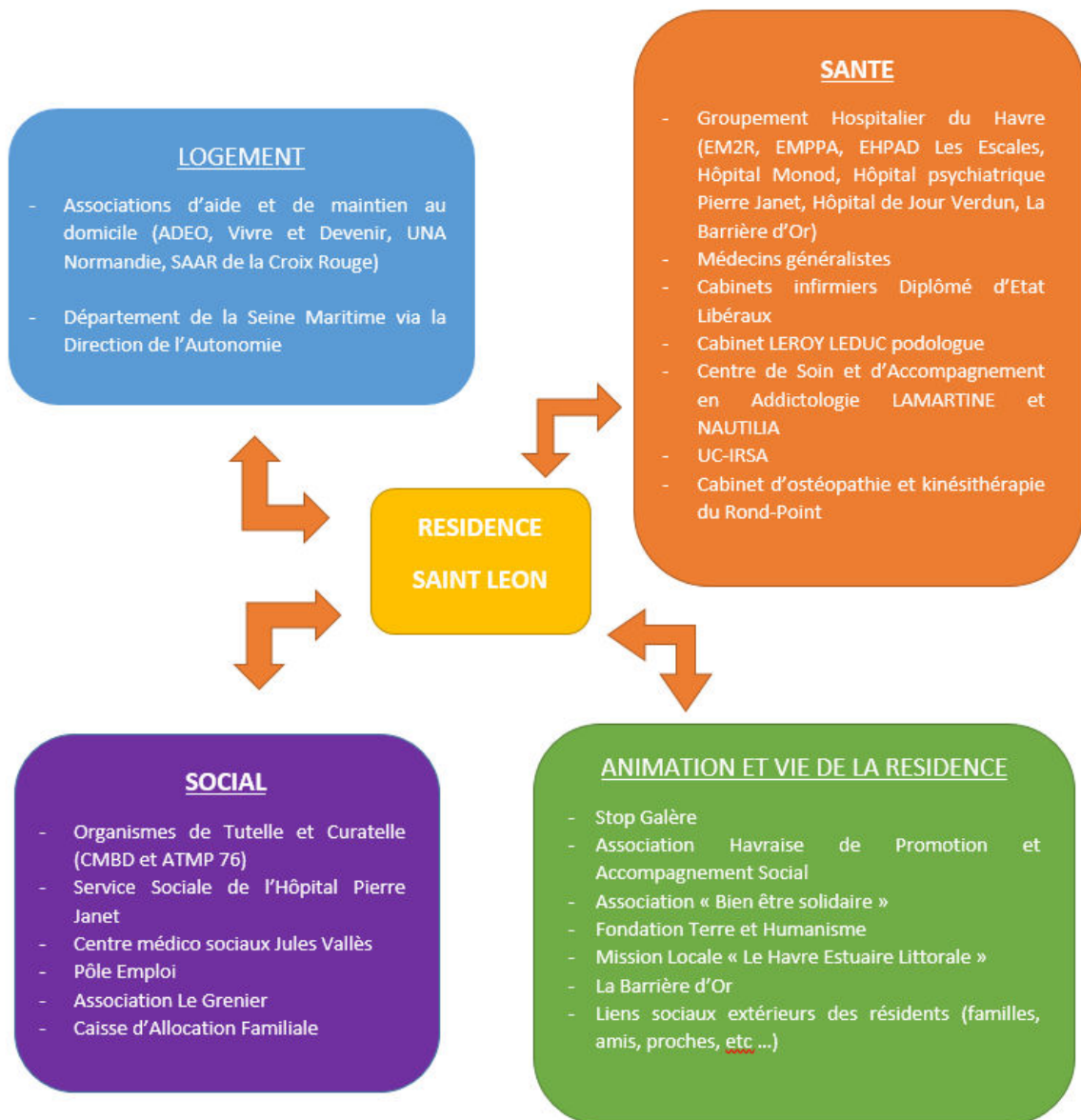
Leurs fonctions sont les suivantes :

- Animer la vie de la maison au quotidien dans un souci d'ouverture vers l'extérieur.
- Créer une dynamique communautaire et soutenante entre les acteurs de la résidence.
- Accompagner les résidents dans leur projet de vie et être à l'écoute des problématiques individuelles.
- Être garant du cadre et de la sécurité du site.
- Entretenir un partenariat local avec les professionnels médico-sociaux et favoriser la coordination entre eux.
- Veiller à la cohérence de l'action des différents intervenants au sein de la maison : salariés, bénévoles et partenaires ...

**4** bénévoles :

- Un responsable travaux de l'antenne.
- Un bénévole bricoleur
- Deux bénévoles accompagnants présents pour quelques temps fort (Noël, déménagements, anniversaires).

Toute l'année 2022, l'équipe de salariés de la pension de famille a dû fonctionner sans bénévole référent. Depuis le départ de l'ancienne responsable bénévole en 2021, l'antenne du Havre rencontre des difficultés à trouver des candidats bénévoles prêts à s'engager sur cette mission. Les recherches se poursuivent.



## LE FONCTIONNEMENT DE LA RESIDENCE

### 1) Le comité de suivi :

Le Comité de Suivi (CDS) s'est réuni 8 fois durant l'année 2022.

Le **CDS** étudie la situation globale (sociale, financière, sanitaire) de chaque résident et l'évolution de son projet de vie. Le croisement des compétences et des analyses des personnes qui y siègent permet une évaluation plus fine des situations et une meilleure réponse aux besoins des résidents.

Dans ce comité ont été présents :

#### Pour Habitat et Humanisme :

- Le vice-président de l'antenne locale.
- Les salariés de la pension de famille.
- Une psychologue bénévole.

#### Les partenaires :

- Les responsables des associations d'aide à la personne ADEO.
- Les mandataires judiciaires du CMBD (Centre Maurice Begouën Demeaux).
- La coordinatrice du SSIAD (Service de soins infirmiers à domicile) de la « Croix Rouge ».
- Les infirmières de l'E.M.2.R (Equipe mobile de réinsertion et de réhabilitation) référentes de l'Hôpital P. Janet du Havre et leur cadre.
- L'équipe soignante de l'hôpital de jour Verdun.
- Une mandataire du CMBD

#### 4) Le conseil de Maison :

Le Conseil de maison est un espace de parole et de régulation. Les résidents, par le biais de cette réunion, sont ainsi associés au fonctionnement de la maison. Ce conseil a lieu tous les premiers jeudis du mois et est animé par l'hôte de maison responsable d'animation.

Cette rencontre permet de prendre en compte les besoins des résidents et de faire émerger leurs demandes et prises d'initiatives, notamment en ce qui concerne les animations, les sorties et la vie de la maison. Ainsi, l'ensemble de l'organisation du planning d'animation est décidé dans cette instance. C'est aussi un espace de régulation entre les résidents lorsqu'il y a des difficultés liées à la vie commune.

Cette année, le Conseil de maison s'est réuni 12 fois.

#### BILAN DE L'ACCOMPAGNEMENT

L'équipe de la Résidence Saint-Léon organise son activité selon plusieurs axes.

- **L'animation formelle** : l'animation formelle du lieu de vie et du groupe de résidents, qui permet de créer une émulation collective et un esprit de communauté. Les résidents sont acteurs de cette organisation et s'encouragent mutuellement à participer à des temps collectifs. Des actions permettent également aux professionnels de créer du lien avec les résidents au travers d'une activité médiatrice.
- **L'animation informelle** : cette animation représente un ensemble de temps libres, propices aux échanges et aux confidences et sont indispensables car ils permettent d'écouter les résidents le temps nécessaire. Autour d'un café, d'un petit jeu de société, l'équipe met un point d'honneur à créer une ambiance propice aux échanges et à la discussion. Le beau temps de cette année a permis de continuer ces échanges dans le jardin malgré la crise sanitaire.
- **L'accompagnement individuel** : Cet accompagnement permet de répondre aux projets de vie de chaque résident. Ce soutien peut prendre plusieurs formes : accompagnement physique à des rendez-vous, entretien formel dans le bureau ou chez le résident, synthèse avec des partenaires, etc.

Ce fonctionnement permet de répondre aux besoins et aux difficultés des résidents en rompant leur isolement, d'amorcer une démarche projet dans leur vie et de les remobiliser dans leurs choix et décisions. Le binôme de professionnels ainsi constitué et organisé, permet à chaque résident de trouver du soutien et une réponse adaptée à sa situation personnelle.

A travers cette organisation, de grandes étapes ont été franchies dans les projets de vie de certains résidents, notamment pour la suite de leur parcours de vie et cela malgré une année complexe.

### **L'animation de la résidence**

Un planning des activités est établi au mois avec les résidents à travers le Conseil de Maison.

Voici un bilan succinct des ateliers mis en place sur la structure et animés par les hôtes de maison, au cours de l'année 2022 :

#### **1) Atelier Cuisine :**

Cet atelier était animé chaque mardi par l'animatrice de maison et aussi sur quelques journées de façon ponctuelles. Les résidents participaient à l'ensemble des différentes étapes de l'atelier : choix du menu, courses, mise en place et préparation des mets, art de la table, dégustation, vaisselle et rangement.

Cet atelier permettait aux résidents de se retrouver ensemble le temps de la préparation et du partage d'un repas/goûter en commun. C'est un atelier dans lequel chacun devait participer activement à un poste, dans un esprit d'équipe et de solidarité.

Il a mobilisé toute l'année entre 80 % et 90 % résidents.

Grâce au jardin potager, nous avons pu travailler avec des légumes que les résidents ont fait pousser ou réaliser des tartes et des confitures avec les fruits du jardin.

#### **2) Atelier scrapbooking**

Le scrapbooking est un atelier de loisirs créatifs. L'objectif est de personnaliser un objet en y ajoutant des rajouts. Cet atelier met en avant l'esprit créatif et manuel des résidents. Il permet à toutes les générations présentes de participer car il n'y a aucune entrave physique. Nous nous sommes saisis de l'arrivée de nouveaux résidents en demande d'atelier de créations et de l'envie des résidents de moderniser les photos. Lors de cet atelier, les résidents ont réalisé des sets de table sur le thème de Noël en mettant en avant l'ensemble des photos représentatives de l'année. Il y a 4 à 5 résidents à chaque séance.

#### **3) Découverte en balade**

Comme l'année passée, nous avons beaucoup utilisé le support de la promenade pour créer du lien et amener vers l'extérieur les résidents. Nous avons proposé aux résidents des promenades de 1 heure à 3 heures, en fonction des conditions météo et des capacités de chacun. En effet, nous nous sommes baladés à :

- Honfleur le 27/01
- Visite de Valmont le 9/02
- Sortie Forêt de Montgeon le 23/02
- Sortie plage de Deauville 24/04
- Balade à la plage du Havre le 2/05
- Visite d'Etretat le 9/05
- Pique-Nique au Château du grand Mesnil 28/06
- Fécamp Grand Escale,30/06/22 (dans le cadre du CDA)
- Pique-Nique au Parc de Rouelles le 21/07
- Balade à Yport le 25/07
- Balade à Etretat le 27/07
- Balade à Saint-Jouin-Bruneval le 3/08
- Visite de Paris le 20/09

- Forêt de Montgeon le 12/10
- Visite de Notre Dame Du Bec le 26/10
- Balade à Fontenay le 10/11

L'objectif était donc de mener une activité physique, culturelle et sociale, permettant aux nouveaux havrais, mais aussi aux plus anciens, de redécouvrir leur ville, sa campagne et de mieux connaître leur environnement de vie et ce qui s'y passe. Cette activité a été très prisée par 5 résidents en forte demande car elle permettait de sortir de son « chez soi », de retrouver des temps collectifs hors résidence.

#### **4) Atelier bien-être**

Cet atelier avait habituellement lieu au sein d'une pièce dédiée. Sur un fond de musique zen et à l'aide d'un diffuseur d'odeur (huiles essentielles), ces ateliers permettaient aux résidents d'être dans un climat de détente et de bien-être. Toute la question de l'image de soi et d'apprendre à prendre soin de soi était travaillée.

Cet atelier était très apprécié des participants car l'équipe y proposait des massages des mains, des poses de vernis à ongle, des soins du visage, des épilations, des séances de maquillage, de coiffure, des tontes de barbe et de cheveux... en fonction des envies de chacun.

Ce projet était surtout adapté aux personnes vieillissantes et peu mobiles de la structure afin de répondre à leurs besoins d'individualité. Mais, avec les nouveaux entrants, cet atelier prend une nouvelle dimension : une récurrence est en train de revenir, les hommes ont beaucoup profité cette année de cet atelier et des petits groupes se forment à présent lors de ces temps, ce qui favorise les échanges entre les acteurs.

Cet atelier a eu lieu une à deux fois par semaine et 10 personnes y ont participé tout au long de l'année.

#### **5) Atelier Jardins**

En 2022, la mission locale a été très peu présente (seulement 2 fois). Il n'y a pas eu de réel travail en collaboration du fait d'une organisation complexe à mettre en place avec ce partenaire. En 2023, ce partenariat va s'arrêter. De même, l'accompagnement par Terre et Humanisme est arrivé à son terme cette année. Nous avons eu la présence de l'animateur en agroécologie 1 fois par mois, de mars à juillet. Le bilan de cet accompagnement a été très positif et motivant pour les résidents.

Nous avons plus investi le jardin de Laennec en y installant une serre de culture. Mais sa livraison tardive a limité son utilisation. La météo extrêmement chaude n'a pas aidé pour la réalisation de cet atelier. En effet, les canicules et vagues de chaleur nous ont empêchés de maintenir une action vraiment hebdomadaire. Néanmoins, les résidents ont hâte de refaire pousser des tomates et autres légumes pour les déguster.

Nous avons régulièrement la même « équipe » composée de 3 Résidents. S'y rajoutent ponctuellement d'autres personnes.

Le financement obtenu par la Fondation du Groupe EDF va permettre de poursuivre en 2023 l'aménagement du jardin et l'accompagnement des résidents.

#### **6) Anniversaires des résidents**

Les anniversaires des résidents ont été fêtés chaque mois collectivement, comme pour les repas, au maximum en extérieur. Ces événements rythmaient régulièrement les discussions et les échanges.

Les autres résidents invités organisaient une quête et s'occupaient de l'achat d'un cadeau. Le résident qui fêtait son anniversaire était chargé d'apporter un gâteau (ou de le confectionner) et des boissons et nous lui souhaitions son anniversaire lors du repas partagé du mardi ou pendant un goûter.

Ces moments de partage et de vie mobilisaient en moyenne 80 % à 90 % des résidents.

## **7) Les activités de loisirs**

Les résidents sont très en demande d'activité. Nous laissons les résidents décider et imaginer le planning des sorties lors des réunions de résidence.

Ensuite, nous tentons au mieux de respecter les souhaits de chacun et de mobiliser chaque résident sur un choix afin de rendre les personnes actrices de leur accompagnement et de leur rythme de vie. Mais cette année, avec la canicule et les vagues de chaleurs, les activités dans des espaces frais ne sont pas pléthores. Nous avons donc réalisé cette année les sorties suivantes :

- Bowling : 13/01, 28/04, 17/05, 19/07, 18/08, 15/09, 27/10
- Restaurant : 19/05
- Sortie piscine GDO : 9/08

## **8) Activité Jeux**

L'activité jeux a été essentiellement pratiquée en animation informelle, en complément d'une autre activité telle que les « repas communautaires » ou des sorties pique-niques.

Ainsi, la pétanque et les jeux de cartes comme le « Uno » ont fait partie des jeux organisés au moins une fois par semaine. Nous avons également fait découvrir aux résidents le « Mölkky », le « Rummikub Classique » et le « Mastermind » ainsi que le « Abalone » et le « yahtzee » afin de varier et ne pas s'enfermer dans une routine.

Nous souhaitons élargir le champ des possibles lors de l'année 2023 en continuant à faire varier les jeux et leurs principes (jeux de coopération, jeux de plateaux, jeux de bluff, etc...).

Nous avons en moyenne 35 % de résidents lors de ces temps de jeux dits de société et 50 % à 60 % pour les jeux en extérieurs.

## **9) Sorties culturelles**

Un des points forts de notre année 2022 a été le retour des sorties culturelles. En effet, nous en avons réalisé 7 durant l'année : cinéma, Palais de la Bénédicte de Fécamp, démonstration de tonte de moutons, visite de la Cité de La Mer à Cherbourg, Visite de la Ville de Paris. Les résidents montrent un vrai attrait pour ces sorties et trouvent de nouvelles idées pour 2023. Il y a déjà des sorties programmées : démonstration de coutellerie, visite du Musée MUMA du Havre, etc.

## **10) Fêtes de fin d'année**

Nous avons axé la plupart de l'activité de la fin d'année autour de l'évènement de Noël mais également Saint-Nicolas dans le cadre du Comité Départemental d'Animation. Comme pour l'année passée, nous avons souhaité rendre les résidents acteurs de leur Noël au maximum. Ainsi, le choix du menu, mais aussi de la décoration, des amuse bouches ont été réalisés et pensés par les résidents. Avec la présence d'une bénévole, des ateliers de pâtisserie ont été menés sur le thème de Noël. Le choix d'un « menu festif » a également été travaillé. Plusieurs ateliers créatifs pour rendre la salle commune la plus jolie possible ont été faits (pliage de serviettes, centre de table en matières recyclées, création de bougeoirs). L'ensemble de ces actions a mobilisé 90 % des résidents. Les résidents ont été extrêmement fiers de réaliser les petits gâteaux pour remercier les bénévoles.

## CONCLUSION DE L'ANNEE 2022

L'année 2022 a été une année de transition pour la Résidence Saint-Léon. Nous avons maintenu le même cadre d'activité mais de façon renforcée. Cette année nous a permis d'accueillir de nouveaux résidents modifiant de fait la dynamique. Bien que l'analyse de la participation montre vraiment 2 « pôles » : les « anciens » et les « nouveaux », nous constatons une participation régulière de l'ensemble de la résidence à part un résident pour qui le projet pension de famille s'arrêtera début 2023.

2022 a permis de mettre en lumière de nouvelles envies comme par exemple des activités sportives adaptées. Nous constatons également une demande croissante d'activités manuelles et culturelles.

## OBJECTIFS POUR 2023

L'année 2023 va être fortement impactée par la problématique du bâtiment qui nécessite des travaux de consolidation de la structure. Par ailleurs, un projet de restructuration complète d'une pension neuve est à l'étude, qui nécessitera un relogement des résidents.

Un séjour à Nantes est également en construction. Ce projet va mobiliser beaucoup d'énergies car les résidents ont prévu de financer ce projet en organisant un vide maison. Un gros travail et surtout une grosse participation en perspective.

Le Projet d'aménagement du jardin de la pension de famille va se poursuivre sur deux axes :

- L'aménagement du jardin à la fois par l'achat de mobiliers de jardin et de bacs à potager en escalier.
- La mise en place de séances avec l'intervenante PERMA MILOCHE pour poursuivre l'accompagnement des résidents en permaculture et agroécologie.

### 2.2.3.3 L'ACCOMPAGNEMENT DANS LE DIFFUS

#### L'ACCOMPAGNEMENT DANS LE DIFFUS À DIEPPE

Nous avons logé et accompagné **6 familles** en 2022 dans l'ensemble de nos logements à Dieppe : **2** familles monoparentales composées d'un parent et d'un enfant adulte et **4** personnes seules.

#### Evolution de la gouvernance de l'antenne :

- Retrait de François Deneux de ses fonctions de Responsable d'antenne lors du renouvellement des administrateurs lors de l'assemblée générale du 19 mai 2022
- Nomination au poste de responsable d'Antenne de Philippe Lefebvre (Ex responsable immobilier de l'Antenne).

#### Equipe de bénévoles :

L'équipe de l'antenne de Dieppe est de **6 bénévoles** en fin d'année dont **2** bénévoles spécifiquement sur l'accompagnement.

4 bénévoles sont sortis des effectifs, 1 bénévole en retrait et 2 nouveaux bénévoles ont été accueillis en fin d'année.

L'année 2022 a été marquée par la poursuite et finalisation des travaux du futur bureau de l'antenne.

En décembre 2022, un groupe de travail s'est constitué en vue d'organiser l'inauguration du bureau prévue en avril 2023, l'ouverture du bureau étant prévue dès Janvier 2023.

## L'ACCOMPAGNEMENT DANS LE DIFFUS À FÉCAMP

Nous avons logé et accompagné **3 familles** en 2022 dans l'ensemble des logements diffus de Fécamp, hors pension de famille Rose-Anaïs (cf. accompagnement dans le collectif).

### Familles logées dans le diffus (propriété de la Foncière)

Dans ces 2 logements, nous accueillons **2 familles** :

- Un couple de gens du voyage sédentarisé (logement en chalet)
- Une personne seule en appartement.

### Familles logées en location / sous-location (dispositif Propriétaires et Solidaires)

Nous avons également un logement dans le dispositif Propriétaires et Solidaires qui permet d'accueillir une personne seule.

### Bénévoles accompagnants :

L'équipe de l'antenne de Fécamp est de **13 bénévoles** en fin 2022 dont **9 accompagnants**.

5 nouveaux bénévoles ont été accueillis en 2022.

## L'ACCOMPAGNEMENT DANS LE DIFFUS AU HAVRE

Nous avons logé et accompagné **24 familles** en 2022 dans l'ensemble des logements répartis dans l'agglomération havraise, hors résidence Saint-Léon (cf. accompagnement dans le collectif).

### Familles logées dans les biens de la Foncière

Dans l'ensemble de ces logements, nous avons accueilli **18 familles** : **6** familles monoparentales, **3** couples et **9** personnes seules.

A Harfleur, 3 jeunes seuls ont été hébergés en 2022 dans l'immeuble situé rue du Général Leclerc, sachant que le bail de 20 ans entre la Ville d'Harfleur et notre association va arriver à expiration en mars 2023.

Fin 2022, **14 logements** sur les 20 répartis dans l'agglomération havraise sont occupés. 5 appartements sont en vacance.

### Familles logées en location / sous-location (dispositif Propriétaires et Solidaires)

Dans l'ensemble des logements de ce parc Propriétaires et Solidaires, nous avons accueilli **6 adultes hommes vivant seuls**.

Fin 2022, les **5 logements** sur Le Havre et son agglomération sont occupés. Un logement a été rendu au propriétaire

### Bénévoles accompagnants

L'équipe de bénévoles de l'antenne du Havre est constituée de **20** personnes dont **6** accompagnants. Ils accompagnent les locataires qui bénéficient de Convention d'Occupation Temporaire (dispositif Propriétaires et Solidaires) ainsi que **4** familles habitant dans des logements de La Foncière.

Les locataires non accompagnés sont des anciens locataires qui ont été accompagnés il y a très longtemps.



La responsable du pôle Accompagnement les appelle régulièrement pour avoir des nouvelles.

#### **Formations :**

Une formation sur les addictions va avoir lieu début 2023 avec le centre de prévention en addictologie, Nautilia au Havre.

#### **Prévisions pour 2023 :**

La résidence François Villon va être ouverte en septembre 2023. Des bénévoles devront donc accompagner les familles en lien avec les travailleurs sociaux qui les suivent.

3 Appartements dont les COT arrivent à échéance et appartenant à des propriétaires solidaires vont être rendus à leurs propriétaires. Ils sont trop énergivores et les propriétaires ne veulent pas effectuer de travaux. Il serait donc nécessaire de trouver de nouveaux logements de propriétaires solidaires et de nouveaux bénévoles pour l'accompagnement.

### **L'ACCOMPAGNEMENT DANS LE DIFFUS À ROUEN**

Nous avons logé et accompagné **21 familles** en 2022 dans l'ensemble des logements répartis dans l'agglomération rouennaise, hors habitats collectifs (cf. accompagnement dans le collectif).

#### **Familles logées dans le diffus (propriété de la Foncière)**

Dans l'ensemble de ces logements, nous avons accueilli **10 familles** : **6** couples dont **4** avec enfant(s), **3** personnes seules et **1** famille monoparentale.

Fin 2022, **10 logements**, répartis dans l'agglomération rouennaise, sont occupés sur les 11 (vacance de la grande maison, située à Saint Etienne du Rouvray pour raison technique et administrative).

#### **Familles logées en location / sous-location (dispositif Propriétaires et Solidaires)**

Dans l'ensemble de ces logements, nous avons accueilli **12 familles** : **9** personnes seules, **1** couple avec enfant(s) et **2** familles monoparentales.

Fin 2022, **10** logements répartis sur Rouen et l'agglomération sont occupés.

Un T1, propriété des Petits Frères des Pauvres, est occupé, depuis novembre 2022, par un jeune guinéen, dans le cadre du **dispositif Thrasos**. Ce dispositif propose d'accompagner des réfugiés disposant d'un titre de séjour dans un parcours de mobilité géographique en province vers la formation et un emploi durable.

#### **Bénévoles accompagnants :**

La composition de l'équipe de bénévoles de l'antenne de Rouen reste relativement stable avec **32** bénévoles, dont **18** bénévoles accompagnants dont une dizaine s'investit dans l'accompagnement direct des familles.

#### **Réunions :**

Nos réunions ont repris au rythme mensuel d'une réunion Vie Locale et une réunion Accompagnement. La présence est satisfaisante pour la vie locale, toujours suivie d'un repas convivial.

Il est à noter une baisse significative du nombre de présents en commission Accompagnement, depuis septembre 2022.

Par ailleurs, les réunions réservées aux analyses de pratique en présence d'un psychologue ont été annulées au deuxième semestre du fait d'un nombre très limité de présence constante.

**Activités liées à l'accompagnement :**

Les activités et sorties de groupe ont repris cette année avec les deux manifestations organisées par le CDA (Conseil Départemental d'Animation), une sortie à Fécamp et le repas de fin d'année.

Quatre bénévoles ont représenté notre association, lors du forum des associations de Rouen. Nos bénévoles se sont également mobilisés pour participer à la collecte organisée au sein du magasin Leroy Merlin d'Isneauville au profit des familles que nous logeons et accompagnons.

**Prévisions pour 2023 :**

L'intégration de familles du diffus aux animations proposées par la résidence du Champ de Lin est à poursuivre et à renforcer.

Un rapprochement des locataires du diffus avec les résidents de la pension de famille Sainte-Claire est à initier.

## 2.2.4 L'HABITAT

### 2.2.4.1 LE PÔLE IMMOBILIER

#### ORGANISATION

Tous les projets immobiliers de l'association sont menés par le Pôle Départemental animé par des bénévoles. Au quotidien, le Pôle s'appuie sur la Commission Immobilier de l'antenne de Rouen et celle du Havre qui se réunissent tous les deux mois.

#### PROJETS EN COURS, ÉVOLUTION ET PRIORITÉS

##### LE HAVRE :

- **François Villon** : Construction d'une **résidence bigénérationnelle**

Cette résidence François Villon compte 8 logements (5 T2 de 46 m<sup>2</sup> et 3 T3 de 60 m<sup>2</sup>) et une salle commune de 20 m<sup>2</sup> permettant aux locataires, bénévoles et amis du quartier de se rassembler.

Un jardin collectif avec un potager complètera cet ensemble.

Les appartements seront loués non meublés. Néanmoins, il est prévu de les équiper de meubles et d'appareils électroménagers.

Elle accueillera des personnes âgées isolées, mais suffisamment autonomes pour occuper le logement et des familles monoparentales. L'objectif est de développer l'entraide entre les générations.

Le projet social a été élaboré et est en cours de mise en œuvre par l'équipe de bénévoles en charge.

Le chantier a démarré le 20 juin 2022 et la livraison du bâtiment est prévue en juin 2023.



Façade avant



Salle commune

- **Pension de Famille Saint-Léon** : créée en 2003, elle compte actuellement 12 logements répartis entre un immeuble ancien rue A. Briand (9 lgts) et une maison voisine (3 lgts). Une réflexion en cours sur l'évolution de cet habitat collectif dont l'immobilier n'est pas adapté en termes de fonctionnalité et d'entretien. Des travaux de consolidation de la structure doivent être entrepris en 2023. L'équipe du Havre travaille sur un projet de restructuration complète avec démolition de l'ensemble et construction d'une pension neuve d'une capacité de 25 appartements. Le comité de faisabilité de la Foncière Habitat et Humanisme a donné son accord de principe sur la poursuite de ce projet.

- **Maison rue A. Barbes** : Des travaux de réhabilitation lourde sont à l'étude pour un lancement en 2023. L'année 2022 a été consacrée au dépôt de dossiers pour la demande de subventions (Anah, département, métropole, et action logement). Celles-ci devraient couvrir 75 % du coût des travaux. En ce début d'année 2023, quelques expertises devront être menées conformément à la réglementation. La fin des travaux est prévue pour septembre 2023.
- **HARFLEUR** :
  - **Général Leclerc** : notre association dispose d'un immeuble de 4 logements dans le cadre d'un bail à réhabilitation avec la Ville d'Harfleur, rue Général LECLERC pour une durée de 20 ans : échéance mars 2023. Il a été décidé de renoncer à reprendre un nouveau bail en raison du montant exorbitant des travaux à réaliser.
  - **Chantelot** : la communauté urbaine Le Havre Seine Métropole, nous a proposé la cession d'un terrain contenant un immeuble de 4 logements, et d'une capacité constructive complémentaire permettant la réalisation d'un hébergement soit classique, soit spécialisé : Pension de Famille ou habitat inclusif.

## ROUEN :

- **Pension de famille Sainte-Claire de Darnétal** : Dans le cadre d'une opération complexe, sur un terrain d'environ 6.000 m<sup>2</sup>, une pension de famille a été édifiée au 43 rue Saint-Pierre à Darnétal, par le promoteur ADIM Normandie Centre, dans le cadre d'une Vente en l'État Futur d'Achèvement (VEFA). Après 15 mois de travaux, la livraison du bâtiment a été effectuée le 31 janvier 2022 auprès de la Foncière d'Habitat & Humanisme, laquelle a concomitamment remis les clés à l'Association Habitat & Humanisme 76, suite à la signature d'une convention de gestion / location par ces deux entités. La recherche active de mécénat a permis d'acquérir du mobilier et des équipements, qui ont été montés et installés par une équipe de bénévoles de l'association. Les premiers résidents ont ainsi pu être accueillis en avril 2022. Chacun d'entre eux dispose d'un appartement d'une surface d'environ 25 m<sup>2</sup> qu'il gère de façon autonome et peut profiter de locaux communs :
  - Une grande salle de convivialité équipée d'une cuisine au rez-de-chaussée et un salon au 1er étage, doté d'une très grande terrasse ;
  - Une buanderie en libre accès.
 L'immeuble est en copropriété avec Cap Solidarité, qui accueille des personnes handicapées moteurs. Un jardin potager partagé est prévu ; il sera créé et entretenu par les résidents des deux copropriétés, aidés par des bénévoles et les deux hôtes de maison salariés. L'inauguration a eu lieu le 14 octobre 2022, en présence de 150 invités, élus, partenaires, sympathisants, résidents et membres d'Habitat et Humanisme.



- **Déville-lès-Rouen** : réalisation d'importants **travaux de réhabilitation** dans une maison à Déville-Lès-Rouen occupée par une famille nombreuse. La toiture est refaite à neuf avec isolation. Une ITE (isolation thermique par l'extérieur) est réalisée sur les façades et pignons et sur certains murs intérieurs et plancher haut du s/sol. Les menuiseries extérieures avec volets roulants, la chaudière et la VMC ont été remplacés. La difficulté de ce chantier a été de mener les travaux en milieu occupé. La réception a été faite et les réserves levées. Le budget global de l'opération est de 140.000 €.



#### **DIEPPE :**

- **Mortier d'Or** : immeuble de logements et local de l'antenne
  - Après bien des rebondissements et avec la ténacité de l'équipe de Dieppe, les travaux des bureaux de l'antenne de Dieppe ont pu être finalisés en 2022. Le local a ouvert au public début 2023.
  - Logements : ils font l'objet de travaux d'une maintenance attentive.
- **Maison 3 rue du Petit Fort** : les travaux de rénovations seront menés en 2023.

#### **FECAMP :**

- **Maison rue Robert Thiebault** : construction d'une seconde maison sur le terrain de la rue Robert Thiebault. Ce projet a fait l'objet d'une commande passée à un constructeur en juin 2022. Celui-ci, en raison de l'évolution des conditions économiques, a renoncé à cette réalisation. Le projet est abandonné.

#### **PERSPECTIVES ET PRIORITÉS 2023**

- **Développer** : une réflexion systématique est menée dans les commissions immobilières sur le développement réaliste de nouveaux projets : contenu du projet social qui doit rester le critère principal d'axe de développement, localisation, capacité de l'association à mener le projet et à le faire vivre ensuite.
- **Arbitrer** : une réflexion au cas par cas est menée sur différents hébergements (heureusement peu nombreux) en vue d'assainir le parc, et de donner priorité à la qualité des logements en termes de bâti et d'économies d'énergie.
- **Relations avec les Institutions** : poursuite des démarches systématiques auprès des institutions en charge de l'Aide à la Pierre, compte tenu des nouvelles délégations de l'Etat et vers les collectivités, avec pour objectifs de comprendre les organisations, leurs priorités et leurs modes d'intervention. Continuer à rencontrer les acteurs et se faire connaître.

## 2.2.4.2 SUIVI DÉPARTEMENTAL DES « PROPRIÉTAIRES SOLIDAIRES »

A fin 2022, notre association compte **17 logements** en sous-location (Convention d'Occupation Temporaire) dont **16 occupés** (un logement vacant à Rouen).

Ces Conventions d'Occupations Temporaires ont une durée de 36 mois maximum ; l'objectif étant, si cela est possible, à la fin des 36 mois, de permettre aux familles de rejoindre des logements de droit commun.

A fin 2022, les logements se répartissent ainsi : **1** à Fécamp, **5** au Havre et **11** à Rouen.

Sur l'exercice 2022, nous avons maintenu le nombre de propriétaires solidaires en ayant capté 2 nouveaux logements à Rouen et rendu un appartement au Havre et à Rouen.

A Rouen, 14 personnes nous ont contactés et deux dossiers se sont concrétisés (versus 20 contacts et 3 concrétisations en 2021) ; à Dieppe, une seule candidature étudiée et toujours en cours.

Faute de bénévoles-accompagnants, nous avons suspendu l'étude des propositions parvenues sur le dernier quadrimestre de l'année. Déjà en 2021, manquant de moyens pour gérer les demandes de logement et l'accompagnement, nous avons dissuadé les sollicitations arrivées sur le 1er semestre.

En 2022, l'Etat a renforcé le dispositif d'incitation des particuliers à louer à des prix abordables (dispositif LOC'AVANTAGES), notamment en mettant à disposition du public un simulateur fixant, pour chaque lieu, le loyer plafonné à respecter pour bénéficier d'une prime et d'une réduction fiscale.

Le parc de logements dans ce dispositif représente 15 % de notre parc sur l'ensemble du département de Seine-Maritime, alors que cette proportion est proche de 50 % au niveau national.

La volonté de notre association est de pouvoir développer ce parc de logements dans les années à venir.

## 2.3 LE BUDGET ET LES RESSOURCES FINANCIÈRES

### 2.3.1 LES RESSOURCES FINANCIÈRES

#### Subventions

Dans un contexte difficile, nous remercions chaleureusement tous nos financeurs publics : la DDETS, les villes du Havre et de Fécamp.

#### Dons et épargne solidaire

Nous remercions également très chaleureusement tous les donateurs, particuliers et entreprises, qui ont renouvelé ou apporté leur soutien à notre association, soit par le biais de dons, soit dans le cadre de l'épargne solidaire.

L'année 2022 a été marquée par la **poursuite des deux campagnes de mécénat** menées afin **d'équiper et de meubler les deux nouveaux habitats collectifs** construits sur le territoire seinomarin :

- Le projet d'ameublement et d'équipement de **la nouvelle pension de famille Sainte-Claire de Darnétal : 40 K€** supplémentaires collectés en 2022. Les entreprises partenaires contributrices : la Fondation Groupe EDF, la Fondation Macif et les Caisses Locales de Crédit Agricole Mutuel de Ry, de Buchy, de Saint-Saëns, de Fleury-sur-Andelle, de Mesnil-Esnard, de Mont-Saint-Aignan, de Sotteville, de Rouen et du Fond Régional Mutualiste du Crédit Agricole de Normandie Seine.
- Le projet d'ameublement et d'équipement de **la nouvelle résidence bigénérationnelle François Villon au Havre : 15 K€** collectés en 2022 auprès de la Fondation Vinci pour la Cité.

La campagne de mécénat pour l'équipement de la résidence François Villon se poursuit en 2023. Sur un budget prévisionnel de 54 K€, l'association recherche 27 K€ supplémentaires pour répondre aux besoins du projet.

Trois autres projets concernant des activités destinées aux résidents des pensions de famille ont été soutenus par des entreprises partenaires :

- Le **projet mobilité par le vélo** pour les résidents de la pension de famille Rose-Anaïs : 10 K€ alloués par le **Fonds Caisse d'Epargne Normandie pour l'initiative solidaire**, dans le cadre de l'appel à projets "La Transition énergétique en Normandie".
- Le **projet d'aménagement des jardins partagés** des pensions de famille Rose-Anaïs et Saint-Léon (achats d'équipements et animation d'intervenants extérieurs autour de la permaculture) : 5 K€ par la **Fondation du Groupe EDF**.
- Le **projet de voyage** des résidents de la pension de famille Rose-Anaïs à Fécamp : 1095 € par la **Caisse Locale du Crédit Agricole Mutuel des Hautes Falaises**

Nous remercions très chaleureusement l'ensemble des entreprises partenaires pour leur soutien précieux à nos projets.

Nous remercions également chaleureusement **l'entreprise Leroy Merlin** pour les dons perçus dans le cadre de la convention de dons financiers auprès des magasins Leroy Merlin d'Isneauville et de Montivilliers.

### Mécénat de compétences

Nous remercions chaleureusement les sociétés AXA France et BNP Paribas pour la mise à disposition de leurs salariés, respectivement deux personnes sur le premier semestre 2022 dont une à 20 % et une personne à 80 % à partir de septembre 2022.

Le montant des dons en mécénat de compétences s'élève à 78 558 €.

Le montant total des dons perçus en 2022 est de 293 027 € dont un leg de 70 K€ en contrat assurance vie.



### 2.3.2 RAPPORT FINANCIER

Habitat et Humanisme Seine-Maritime sur le terrain, ce sont des femmes et des hommes engagés. Au cœur de nos structures, nos équipes ont fait preuve, avec abnégation et professionnalisme, d'une mobilisation et d'une solidarité pour accompagner les bénéficiaires de nos établissements et services d'accompagnement, au cours d'une année où l'inflation accroît la précarité et isole nos résidents dans un climat anxiogène. Le soutien des pouvoirs publics a permis d'amortir le choc économique. La confiance de nos partenaires, construite avec le temps, a permis de déployer sereinement des dispositifs nécessaires à la gestion de cette crise sanitaire.

Avec un résultat à l'équilibre et des réserves de liquidités préservées, Habitat et Humanisme Seine-Maritime termine l'année avec une solide assise financière, pour continuer à agir sur le terrain et répondre aux défis sociaux à venir. Cet équilibre manifeste une utilisation optimisée des ressources focalisée sur l'accompagnement et le développement.

Le démarrage de l'activité de la résidence Sainte-Claire et les actions en cours pour stabiliser notre organisation sont quelques défis qui ont montré l'implication soutenue des salariés, que ce soit dans les résidences, pour assurer les services d'accompagnement attendus par les locataires et apporter des réponses aux problèmes urgents qu'ils pouvaient rencontrer, même durant la période de confinement strict, ou pour venir en support des accompagnants salariés et bénévoles.

Le poste « clients » douteux est en hausse et une vigilance accrue sera portée en 2023. Ainsi, les comptes 2022 montrent un résultat courant favorable sachant que l'autofinancement paraît confortable. Les efforts de maîtrise de recouvrement des loyers doivent donc impérativement se poursuivre. Par ailleurs, nous notons un tassement des dons, poste sur lequel l'association va accentuer la communication.

Dans cette phase de développement nous avons besoin de structurer notre organisation et devons rester fortement mobilisés. Nous avons besoin d'accueillir de nouveaux bénévoles que nous devons savoir intégrer et accompagner. Comme vous le savez, le plan comptable des associations nous oblige désormais à recenser les heures de bénévolat effectuées.

En 2022, l'association montre une bonne capacité de financer son cycle d'exploitation. Pour autant, l'association a encore besoin de consolider ses fonds propres pour financer les projets et les défis à venir.

Avec l'ouverture de la Pension Sainte-Claire de Darnétal, l'association est en pleine croissance. Bien qu'elle démontre avoir les moyens de ses ambitions, elle doit pouvoir financer au quotidien son développement. Cela se traduit par un budget équilibré et une trésorerie favorable.

Les comptes qui sont soumis à l'Assemblée Générale Ordinaire le sont après une révision complète des opérations de l'année par le cabinet expert-comptable ECE et son équipe. Le projet de comptes a été présenté au Bureau. Le projet de comptes annuels a ensuite été arrêté par le Conseil d'Administration, lors de sa réunion en date du 16 mars 2023.

Le Commissaire aux comptes a établi ses rapports réglementaires portant sur les comptes annuels arrêtés par le Conseil d'Administration, son équipe ayant procédé aux contrôles légaux de nos comptes.



Un mot enfin sur notre budget prévisionnel 2023 proposé par le Conseil d'Administration et soumis à votre approbation. Il a été établi sur la base d'une activité normale. Notre situation de trésorerie est satisfaisante.

Pour rappel, le budget de 2022 établi l'année dernière a été respecté.

Dans le cadre de la construction de la maison bigénérationnelle François Villon, l'association devra financer une partie du surcoût du projet foncier à hauteur de 50 K€. Des recherches de financement par mécénat sont toujours en cours pour réduire ce montant à la charge de l'association.

Vous trouvez en annexe un résumé du bilan et de compte de résultat.

### **Conclusion**

Nous invitons l'Assemblée Générale des membres à approuver les comptes annuels 2022 (bilan, compte de résultat et Annexe) présentés, à affecter l'excédent dégagé et à approuver le budget prévisionnel 2023 présenté.

**BILAN ACTIF**
**BILAN ACTIF**

**ASSOC HABITAT ET HUMANISME**  
**Du 01/01/2022 au 31/12/2022**

<b>ACTIF</b>	Exercice du 01/01/2022 au 31/12/2022			01/01/2021 au 31/12/2021
	Brut	Amort. & Dépréc.	Net	
<b>ACTIF IMMOBILISE</b>				
<b>Immobilisations incorporelles</b>				
Frais d'établissement				
Frais de recherche et développement				
Donations temporales d'usufruit				
Concessions, brevets et droits similaires				
Autres				
Immobilisations incorporelles en cours				
Avances et acomptes				
<b>Immobilisations corporelles</b>				
Terrains				
Constructions	38 522,51	37 430,23	1 092,28	2 941,90
Installations techn., matériel et outil. ind.				
Autres	136 701,57	54 505,77	82 195,80	12 708,25
Immobilisations corporelles en cours				3 067,60
Avances et acomptes				
Biens reçus par legs ou d. dest. à être cédés				
<b>Immobilisations financières</b>				
Participations et créances rattachées	368 290,42		368 290,42	364 094,08
Autres titres immobilisés				
Prêts				
Autres	954,85		954,85	3 841,78
<b>TOTAL (I)</b>	<b>544 469,35</b>	<b>91 936,00</b>	<b>452 533,35</b>	<b>386 653,61</b>
<b>ACTIF CIRCULANT</b>				
Stocks et en-cours				
<b>Créances</b>				
Créances clients, usagers et comptes ratt.	84 858,57	35 130,50	49 728,07	26 690,08
Créances reçues par legs ou donations				
Autres	117 758,31		117 758,31	67 913,34
Valeurs mobilières de placement	77 181,31		77 181,31	71 325,21
Instruments de trésorerie				
Disponibilités	270 642,32		270 642,32	247 875,76
Charges constatées d'avance	2 999,00		2 999,00	1 849,65
<b>TOTAL (II)</b>	<b>553 439,51</b>	<b>35 130,50</b>	<b>518 309,01</b>	<b>415 654,04</b>
Frais d'émission des emprunts (III)				
Primes de remboursement des emprunts (IV)				
Ecarts de conversion actif (V)				
<b>TOTAL GENERAL (I+II+III+IV+V)</b>	<b>1 097 908,86</b>	<b>127 066,50</b>	<b>970 842,36</b>	<b>802 307,65</b>

**BILAN PASSIF**

## BILAN PASSIF

**ASSOC HABITAT ET HUMANISME**  
Du 01/01/2022 au 31/12/2022

<b>PASSIF</b>	Du 01/01/2022 au 31/12/2022	Du 01/01/2021 au 31/12/2021
<b>FONDS PROPRES</b>		
Fonds propres sans droit de reprise		
Fonds propres statutaires	624 910,66	591 854,67
Fonds propres complémentaires		
Fonds propres avec droit de reprise		
Fonds propres statutaires		
Fonds propres complémentaires		
Ecarts de réévaluation		
Réserves		
Réserves statutaires ou contractuelles		
Réserves pour projet de l'entité		
Autres		
Report à nouveau		
Excédent ou déficit de l'exercice	1 116,01	33 055,99
<i>Situation nette (sous total)</i>	<b>626 026,67</b>	<b>624 910,66</b>
Fonds propres consommables		
Subventions d'investissement		
Provisions réglementées		
<b>TOTAL (I)</b>	<b>626 026,67</b>	<b>624 910,66</b>
<b>FONDS REPORTÉS ET DÉDIÉS</b>		
Fonds reportés liés aux legs ou donations		
Fonds dédiés	128 653,04	63 700,00
<b>TOTAL (II)</b>	<b>128 653,04</b>	<b>63 700,00</b>
<b>PROVISIONS</b>		
Provisions pour risques		
Provisions pour charges		
<b>TOTAL (III)</b>		
<b>DETTES</b>		
Emprunts obligataires et assimilés (titres associatifs)		
Emprunts et dettes auprès des établissements de crédit	5,09	
Emprunts et dettes financières diverses	35 144,40	26 733,51
Dettes fournisseurs et comptes rattachés	126 953,91	39 507,35
Dettes des legs ou donations		
Dettes fiscales et sociales	47 065,53	31 789,71
Dettes sur immobilisations et comptes rattachés		
Autres dettes	6 993,72	3 666,42
Instruments de trésorerie		
Produits constatés d'avance		12 000,00
<b>TOTAL (IV)</b>	<b>216 162,65</b>	<b>113 696,99</b>
Ecarts de conversion passif		
<b>(V)</b>		
<b>TOTAL GENERAL (I+II+III+IV+V)</b>	<b>970 842,36</b>	<b>802 307,65</b>

# COMPTE DE RÉSULTAT

## ASSOC HABITAT ET HUMANISME

### Du 01/01/2022 au 31/12/2022

	Du 01/01/22 au 31/12/22	Du 01/01/21 au 31/12/21
<b>PRODUITS D'EXPLOITATION</b>		
Cotisations	2 130,00	1 740,00
Ventes de biens et services		
Ventes de biens		
<i>Dont ventes de dons en nature</i>		
Ventes de prestations de service	273 393,95	222 268,37
<i>Dont parrainages</i>		
Produits de tiers financeurs		
Concours publics et subventions d'exploitation	378 912,00	238 010,00
Versements des fondateurs ou consommations de la dotation consommable		
Ressources liées à la générosité du public		
Dons manuels		
Mécénats		
Legs, donations et assurances-vie	17 046,96	
Contributions financières	14 645,23	14 645,43
Reprises sur amortissements, dépréciations, provisions et transferts de charges	21 118,94	2 771,00
Utilisations des fonds dédiés		
Autres produits	299 483,17	415 986,78
<b>TOTAL PRODUITS D'EXPLOITATION (I)</b>	<b>1 006 730,25</b>	<b>895 421,58</b>
<b>CHARGES D'EXPLOITATION</b>		
Achats de marchandises		
Variation de stock		
Autres achats et charges externes	549 997,06	507 175,66
Aides financières		
Impôts, taxes et versements assimilés	5 932,44	2 899,19
Salaires et traitements	238 080,08	175 279,19
Charges sociales	93 425,27	63 465,16
Dotations aux amortissements et aux dépréciations	31 421,33	23 326,66
Dotations aux provisions		
Reports en fonds dédiés	82 000,00	63 700,00
Autres charges	1 325,98	1,00
<b>TOTAL CHARGES D'EXPLOITATION (II)</b>	<b>1 002 182,16</b>	<b>835 846,86</b>
<b>RÉSULTAT D'EXPLOITATION (I - II)</b>	<b>4 548,09</b>	<b>59 574,72</b>
<b>PRODUITS FINANCIERS</b>		
De participation		
D'autres valeurs mobilières et créances de l'actif immobilisé		
Autres intérêts et produits assimilés		
Reprises sur provisions, dépréciations et transferts de charges		
Différences positives de change		
Produits nets sur cessions de valeurs mobilières de placement		
<b>TOTAL DES PRODUITS FINANCIERS (III)</b>		
<b>CHARGES FINANCIÈRES</b>		
Dotations aux amortissements, aux dépréciations et aux provisions		
Intérêts et charges assimilées		
Différences négatives de change		
Charges nettes sur cessions de valeurs mobilières de placement		
<b>TOTAL DES CHARGES FINANCIÈRES (IV)</b>		
<b>RÉSULTAT FINANCIER (III - IV)</b>		

## COMPTE DE RÉSULTAT (2/2)

## COMPTE DE RÉSULTAT

ASSOC HABITAT ET HUMANISME  
Du 01/01/2022 au 31/12/2022

	Du 01/01/22 au 31/12/22	Du 01/01/21 au 31/12/21
<b>RÉSULTAT COURANT AVANT IMPÔTS (I - II + III - IV)</b>	<b>4 548,09</b>	<b>59 574,72</b>
PRODUITS EXCEPTIONNELS		
Sur opérations de gestion		
Sur opérations en capital	181,82	2 655,53
Reprises sur provisions, dépréciations et transferts de charges		
<b>TOTAL DES PRODUITS EXCEPTIONNELS (V)</b>	<b>181,82</b>	<b>2 655,53</b>
CHARGES EXCEPTIONNELLES		
Sur opérations de gestion	3 613,90	23 336,74
Sur opérations en capital		5 837,52
Dotations aux amortissements, aux dépréciations et aux provisions		
<b>TOTAL DES CHARGES EXCEPTIONNELLES (VI)</b>	<b>3 613,90</b>	<b>29 174,26</b>
<b>RÉSULTAT EXCEPTIONNEL (V - VI)</b>	<b>-3 432,08</b>	<b>-26 518,73</b>
Participation des salariés aux résultats (VII)		
Impôts sur les bénéfices (VIII)		
<b>TOTAL DES PRODUITS (I + III + V)</b>	<b>1 006 912,07</b>	<b>898 077,11</b>
<b>TOTAL DES CHARGES (II + IV + VI + VII + VIII)</b>	<b>1 005 796,06</b>	<b>865 021,12</b>
<b>EXCÉDENT OU DÉFICIT</b>	<b>1 116,01</b>	<b>33 055,99</b>



## BUDGET PREVISIONNEL 2023

		BILAN 2022	PREVISIONNEL 2023
	<b>706 - Prestations diverses</b>	<b>3 642</b>	<b>3 600</b>
706110000	Recettes laverie		
706112000	Participations repas sorties	3 146	3 000
706104000	Participation manifestation	496	600
	<b>708 - Loyers</b>	<b>269 752</b>	<b>317 844</b>
708000000	Loyers	260 471	317 844
708000000	CAF-ALT	9 281	0
	<b>74 - Subventions</b>	<b>393 557</b>	<b>413 228</b>
741104000	ddets	363 912	382 228
740500000	Subvention hhs	14 645	15 000
746004000	Subventions communes	15 000	16 000
747004000	Subventions caf		0
	<b>75 - Cotisations, dons et produits financiers</b>	<b>318 660</b>	<b>295 546</b>
756004000	Cotisations	2 130	2 300
758000000	Dons	132 469	194 816
758001000	Mécénat de compétence	78 558	24 930
758132000	Don subvention dédié darnetal	40 000	0
758131210	Don dédié francois villon	27 000	27 000
758131220	Don dédié mobilité vélo	10 000	
758131300	Don dédié projet jardins	5 000	
758215000	Collecte		0
758000000	Produits financiers	6 456	7 500
789000000	Utilisation de fonds dédiés	17 047	39 000
	<b>79 - Transfert charges</b>	<b>21 301</b>	<b>6 000</b>
79	Produits divers	21 301	6 000
			0
	<b>total produits</b>	<b>1 006 912</b>	<b>1 036 218</b>

	<b>60 - Achats</b>	<b>73 402</b>	<b>95 000</b>
606000000	Eau Electricité Gaz	41 388	51 000
606300000	Petit équipement	22 344	34 000
606400000	Fournit.Admin	9 670	10 000
	<b>61 - Services extérieurs</b>	<b>262 909</b>	<b>298 600</b>
611000000	Sous-traitance	5 101	8 000
613200000	Location	102 704	115 000
613503000	Locations mobilières		
613504410	Location diverses	3 581	
613703000	Locations Foncière	103 880	120 000
615000000	Entretien Maintenance	34 405	36 000
616000000	Assurances	12 652	16 000
618104000	Documentation Générale	587	600
618202000	Formations des bénévoles		3 000
	<b>62 - Autres Services extérieurs</b>	<b>213 686</b>	<b>171 530</b>
621004000	Salaires affectés Mécénat	78 558	24 930
621400000	personnel détaché	1 620	0
622600000	Honoraires	33 591	36 000
623101000	Publicité Propagande	235	300
623300000	Animation	24 685	27 600
625100000	Frais déplacement	39 449	42 500
625700000	Missions, réceptions	8 079	10 000
626000000	Telephone timbre	12 194	13 000
627000000	Frais bancaires	1 076	1 200
628124000	Cotisations diverses	14 197	16 000
	<b>63 - Impôts et taxes</b>	<b>5 932</b>	<b>5 000</b>
630000000	Impôts et taxes	5 932	5 000
	<b>64 - Charges de personnel</b>	<b>331 505</b>	<b>400 615</b>
640000000	Charges de personnel	331 505	400 615
	<b>65 - Charges diverses de gestion</b>	<b>10</b>	<b>0</b>
658000000	Charges diverses gestion courante	10	
	<b>66 - Charges financières</b>	<b>0</b>	<b>0</b>
661600000	Intérêts bancaires		
	<b>67 - Charges exceptionnelles</b>	<b>4 930</b>	<b>5 473</b>
670000000	Charges sur exercices antérieurs et imprévus	4 930	5 473
	<b>68 - Dotations amort.&amp;Prov.</b>	<b>113 421</b>	<b>60 000</b>
681120000	Dotations amort.et Provisions	31 421	25 000
689500000	Dotation fonds dédiés non utilisés	82 000	35 000
	<b>TOTAL – charges</b>	<b>1 005 796</b>	<b>1 036 218</b>
	<b>RESULTAT</b>	<b>1 116</b>	<b>0</b>

## 2.4 REMERCIEMENTS

Un grand merci à chacun de vous : bénévole, salarié, partenaire, propriétaire solidaire, donateur, financeur institutionnel, mécène, chacun de vous êtes un maillon d'une chaîne solidaire et indissociable pour lutter contre les inégalités et redonner sens et raison de vivre aux plus précaires.

L'équipe d'Habitat et Humanisme Seine-Maritime

Darnétal, le 11 mai 2023.

## Les contacts

A Rouen : 39 rue Saint Pierre 76160 DARNETAL – Tél. 02 32 10 66 32  
[rouen@habitat-humanisme.org](mailto:rouen@habitat-humanisme.org)  
[seine-maritime@habitat-humanisme.org](mailto:seine-maritime@habitat-humanisme.org)

Au Havre : 76, rue René Perrochon 76620 Le Havre – Tél. 02 35 53 97 12  
[lehavre@habitat-humanisme.org](mailto:lehavre@habitat-humanisme.org)

A Fécamp : 1 rue de la Barricade 76400 Fécamp – Tél. 02 35 10 08 80  
[fecamp@habitat-humanisme.org](mailto:fecamp@habitat-humanisme.org)

A Dieppe : 7 Rue du Mortier d'Or 76200 Dieppe – Tél. 09 71 11 20 28  
[dieppe@habitat-humanisme.org](mailto:dieppe@habitat-humanisme.org)





# Bâtisseur de liens

