



RAPPORT D'ACTIVITÉ

2025



Sommaire

- 4 Edito
- 5 Le mouvement Habitat et Humanisme
- 6 Habitat et Humanisme Pyrénées-Adour
- 7 Chiffres clés : Ménages accompagnés et logés
- 8 Les temps forts de notre association

LOGER

- 10 Un logement pour tous
- 11 Produire et mobiliser des logements
- 12 Nos résidences
- 14 Nos projets
- 15 Entretien du patrimoine et assurer la gestion locative

ACCOMPAGNER

- 16 L'accompagnement, notre ADN
- 17 Nos réalisations chiffrées 2025
- 18 Ressources humaines de l'association
- 19 Vie associative
- 20 Mécènes et soutiens privés
- 21 Bilan financier
- 23 Remerciements
- 24 Comment nous aider ?



EDITO

L'année 2026 est une étape importante de notre histoire puisque nous nous apprêtons à célébrer 20 ans d'engagement. Vingt ans portés par une conviction simple et forte : le logement est un droit fondamental pour tous, accompagné si nécessaire d'un soutien humain afin de permettre à chacun de retrouver dignité et sens dans notre société.

Aujourd'hui, l'évolution du contexte général rend notre mission plus essentielle que jamais. La crise du logement s'intensifie, les situations de précarité se complexifient et les réponses publiques restent insuffisantes face à l'ampleur croissante des besoins.

Notre action est essentielle. HHPA démontre chaque jour qu'une autre manière d'agir est possible : loger au cœur des territoires, accompagner dans la durée et recréer du lien social. Mais nous savons que, pour répondre aux défis actuels et futurs, nous devons continuer à nous structurer et à nous adapter. L'année 2025 aura été une année de consolidation et de transformation.

Nous avons mis en service deux résidences sociales, La Cordée (Pension de Famille, 20 logements) et Cant'Adour (Résidence Intergénérationnelle, 15 logements), à Tarbes. Pour accompagner les habitants, deux nouvelles salariées et une dizaine de bénévoles sont venus renforcer l'équipe Bigorre. Cette réalisation majeure, menée avec maîtrise de bout en bout, compte beaucoup pour nous et illustre le chemin parcouru entre une ambition initiale et la réalité quotidienne.

Par ailleurs, nos projets immobiliers se sont poursuivis et élargis, confirmant notre volonté de proposer des solutions de logement adaptées et durables. C'est le cas des trois logements de la Villa Beauregard à Biarritz, récemment mis en location, puis de la résidence Dix de Cœur à Tarbes et de deux autres logements à Nay. Enfin, en novembre, nous ouvrons la PDF La Clau à Billère, sur le site de Sainte-Odile, avec 24 logements. Cette nouvelle résidence sera notre projet phare de l'année et nécessitera de nouveaux salariés, bénévoles et soutiens financiers.

L'année 2025 a également été marquée par des mouvements de personnel et un renouvellement des équipes bénévoles. Malgré cela, nous avons poursuivi nos actions de terrain et renforcé notre organisation pour gagner en cohérence et en efficacité.

*Bernadette Verdier*

Présidente d'Habitat et Humanisme
Pyrénées Adour

Le travail engagé autour de la mise à jour de notre projet associatif nous a permis de clarifier nos priorités et préparer l'avenir.

Nous avons également continué à faire évoluer notre fonctionnement collectif, à renforcer la complémentarité entre bénévoles et salariés et à développer notre capacité d'action sur les territoires. Cette dynamique repose sur un engagement constant et partagé, qui constitue une réelle force de notre association.

Ces avancées, fruit d'un travail collectif, sont menées dans un contexte économique incertain qui nous oblige à la vigilance. Rien de tout cela ne serait possible sans vous.

Je souhaite adresser un remerciement sincère à l'ensemble des bénévoles, dont l'engagement est déterminant. Merci également aux salariés et aux personnes en mécénat de compétences pour leur professionnalisme, aux administrateurs pour leur confiance, ainsi qu'à nos partenaires publics et privés, collectivités, propriétaires solidaires, donateurs et mécènes, dont le soutien est essentiel à la réalisation de nos projets.

Je n'oublie pas les bénéficiaires de nos actions, leurs visages et leurs parcours. Ils nous rappellent chaque jour le sens profond de notre engagement.

Pour 2026, notre ambition est de poursuivre le développement, renforcer la qualité de l'accompagnement, consolider l'organisation et continuer à faire vivre un projet associatif humain, exigeant et utile.

À l'aube de ses 20 ans, HHPA peut continuer à avancer avec détermination, lucidité et engagement collectif. Nous savons pouvoir compter sur cette harmonie qui réunit bénévoles, salariés, administrateurs, sympathisants et partenaires.

Merci encore à vous, Mesdames, Messieurs, chers adhérents et sympathisants, chers bénévoles et salariés, chers partenaires, de la part des membres du Conseil d'Administration d'HHPA, pour votre confiance et votre soutien.



LE MOUVEMENT HABITAT ET HUMANISME

Depuis près de 40 ans, pour répondre à l'exclusion et l'isolement des personnes en difficulté, Habitat et Humanisme agit en **faveur du logement**, de **l'insertion** et de la **recréation de liens sociaux** avec une démarche innovante, à la croisée de l'économique et du social.

Habitat et Humanisme s'est donné pour mission de :

- permettre aux personnes à faibles ressources, précarisées en raison de leur situation sociale, de leur âge, de leur handicap ou de leur santé, d'accéder à une solution d'habitat adaptée à leur situation et leurs ressources,
- contribuer à une ville ouverte à tous, en privilégiant les logements situés dans "des quartiers équilibrés",
- proposer un accompagnement personnalisé ou collectif pour favoriser la récréation de liens et l'insertion sociale.



Pour mener à bien sa mission, le Mouvement Habitat et Humanisme est organisé en **3** branches d'activité : **logement accompagné, médico-social, hébergement d'urgence et accueil de réfugiés.**

Le Mouvement Habitat et Humanisme est composé d'une fédération reconnue d'utilité publique qui rassemble **58 associations territoriales**, qui mènent une action au plus près des réalités locales.

Il rassemble plus de **5 600 bénévoles** et **2 400 salariés.**

Le mouvement Habitat et Humanisme est composé de :

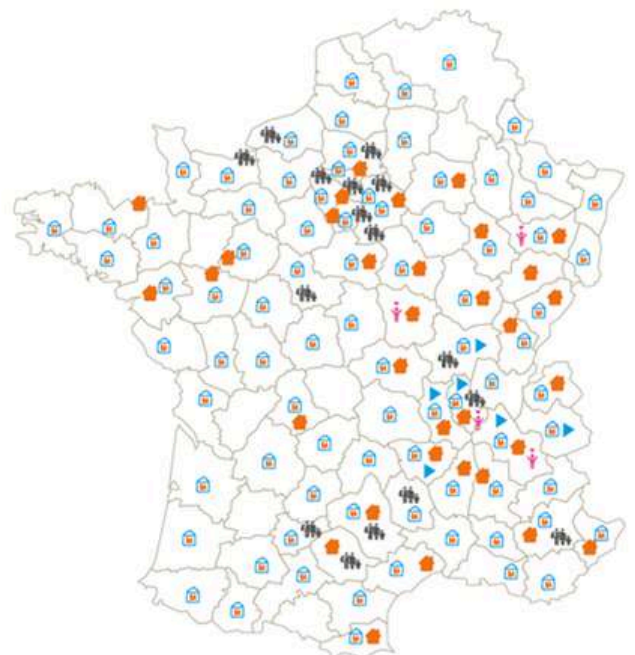
1 **Fédération** reconnue d'utilité publique


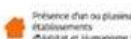



58 associations couvrant **88** départements

1 implantation en Belgique et **1** implantation au Luxembourg

2 sociétés foncières solidaires (La Foncière H&H et EHD)

10 Agences Immobilières à Vocation Sociale et Agences Immobilières Sociales



 Territoire d'intervention d'une association H&H
  Présence d'un ou plusieurs établissements Habitat et Humanisme Sois
  Présence d'un ou plusieurs centres ou dispositifs d'urgence
  Présence d'un ou plusieurs établissements de l'association Classe du Bon Pasteur
  Présence d'un ou plusieurs établissements de l'association Séisme Aubeine



HABITAT ET HUMANISME PYRÉNÉES ADOUR

Créée en 2006, l'association **Habitat et Humanisme Pyrénées-Adour** agit sur 3 départements (Landes, Hautes-Pyrénées et Pyrénées Atlantiques). Animée par une équipe de bénévoles et de salariés, elle dispose aujourd'hui de plus de 144 logements acquis en propre ou mobilisés auprès de propriétaires privés à destination des personnes en difficulté.

Plus de 183 ménages ont pu être ainsi accueillis, logés et accompagnés sur le chemin de la réinsertion par les bénévoles et salariés de l'association.



L'association dispose d'un parc de **144** logements. Parmi ces logements, **58** sont mis à disposition par des propriétaires solidaires, les autres appartiennent à la Foncière Habitat et Humanisme. L'association prépare la livraison d'environ **40** logements supplémentaires d'ici 2026, dont plus de la moitié dans le cadre d'une pension de famille.



Notre siège et Antenne Béarn :
Habitat et Humanisme Pyrénées-Adour
3 rue Duplax 64000 Pau
05 47 92 20 20
pyrenees-adour@habitat-humanisme.org

Antenne des Landes
1 av de la gare (Pulséo)
40100 Dax

Antenne Côte Basque
11 allées Marines
64100 Bayonne

Antenne Bigorre
21 av de la Marne
65000 Tarbes





CHIFFRES CLÉS : MÉNAGES ACCOMPAGNÉS ET LOGÉS



Logements

144 logements

86 logements acquis en propre et
58 logements mobilisés auprès de
propriétaires solidaires

6 résidences



Personnes logées

183 Ménages ont pu ainsi être
accueillis

63 Ménages relogés
essentiellement vers le parc
social



Ressources humaines

12 salariés - 10,6 ETP

2 mécénats de compétences

120 bénévoles - 9,9 ETP



Sympathisants

271 donateurs

122 adhérents

11 mécènes

172 677 € de dons au titre
du mécénat

Source interne : Power BI et Isis



LES TEMPS FORTS DE L'ASSOCIATION

3 et 4 Avril : Séminaire accompagnement

C'est sous le soleil de la ville de Lourdes au village des Jeunes, qu'une trentaine de bénévoles accompagnants a réfléchi sur le thème de "la place du locataire dans l'accompagnement". Ce séminaire a été animé par une intervenante extérieure Catherine Tremblet, professionnelle psychologie Clinique et différentielle.



12 juin: Assemblée Générale Ordinaire

Moment fort et symbolique de la vie associative, l'Assemblée Générale s'est tenue à Serres Castet. Elle a réuni une soixantaine de participants.



1 et 7 juillet : Inauguration à Tarbes - Visite ministérielle

En présence de Mme la ministre du logement, Valérie Létard et de Mr Le préfet, nous avons inauguré nos deux habitats collectifs :

- Notre résidence intergénérationnelle et inclusive de 15 logements,
- Notre pension de famille de 20 logements



28 Août : Bernard DEVERT rencontre les locataires

Ce n'est pas sans fierté que les locataires de la Cordée et de CANT ADOUR ont pris le temps d'accueillir le fondateur du Mouvement. D'abord impressionnés, ils se sont très vite sentis à l'aise et les échanges ont alors été fluides et sincères.





LES TEMPS FORTS DE L'ASSOCIATION

Septembre : Forum des associations

Chaque année les bénévoles de l'association partent à la rencontre des habitants à Pau, Bayonne, Hendaye, Dax et Tarbes afin de mener une campagne active de recrutement de bénévoles et faire connaître l'association, ses valeurs et missions. .



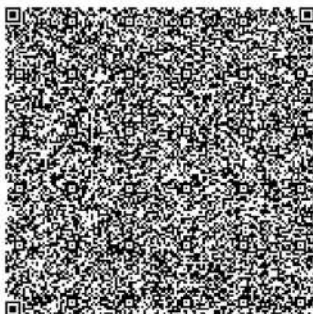
11 Octobre : Banquet de la fraternité

A l'occasion de ses 40 ans, le Mouvement a organisé des banquets de la fraternité, réunissant Bénévoles, Salariés, sympathisants et Résidents. HHPA s'est retrouvé à l'abbaye de Belloc pour une journée de réflexion mais surtout pour vivre un moment joyeux et convivial. Ce fut l'occasion d'élire Miss HHPA 2025, de construire la maison de demain etc...



Novembre : Re écriture de notre projet associatif

L'année 2025 a été l'occasion de travailler à la réactualisation de notre projet associatif dans une démarche co construite avec l'ensemble des acteurs. **Il a été validé à l'occasion du CA du 20 Novembre.**



Décembre : Fêtes de fin d'année

Pour les fêtes de fin d'année, notre association tient à proposer des moments de convivialité avec les résidents. Cette période peut être difficile pour certains, c'est pourquoi il est primordial pour nous de lutter contre ce sentiment de solitude en proposant des moments festifs et chaleureux.





UN LOGEMENT POUR TOUS

Le logement représente une première réponse vers une stabilité : c'est le début d'un parcours d'insertion ou de réinsertion. Sans un logement sécurisant, aucun autre projet ne peut s'établir (santé, stabilité financière, emploi...).

En février 2025, la Fondation pour le logement des défavorisés a publié son 31^{ème} rapport sur l'état du mal-logement en France. Un rapport qui souligne la dégradation des indicateurs de logement.

4.1 millions
de personnes mal logées

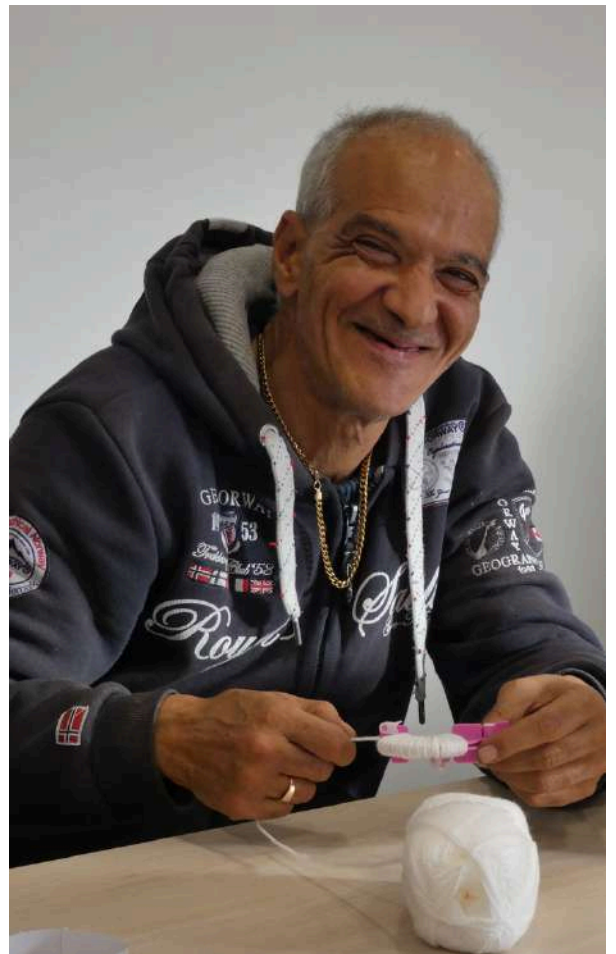
350 000
personnes sans domicile
(143 000 en 2012)

2.8 millions
de ménages en attente de logement
social mi 2025 (2 millions en 2017)

85 000
logements sociaux agréés en 2024
(124000 en 2016)

1 059 000
personnes vivant dans des conditions de
logement très difficiles

Source : 30^e rapport sur l'état du mal-logement
en France de la Fondation pour le logement des défavorisés



Le sommet de la mesure d'impact dont la thématique générale était "**refaire société**" et qui s'est déroulé au conseil économique social et environnemental (CESE) à Paris, a réuni plus de 400 intervenants et près de 5 000 visiteurs.

Habitat et Humanisme était représenté lors de la table ronde "**Mesurer l'impact de l'habitat et du vivre-ensemble**", un atelier réunissant une trentaine de participants autour de Jérôme Schatzman de l'ESSEC Business School.

L'occasion de montrer l'impact d'H&H depuis 40 ans !



PRODUIRE ET MOBILISER DES LOGEMENTS

Habitat et Humanisme développe une approche innovante pour produire et mobiliser des logements à destination des personnes fragilisées et précaires. Acteurs reconnus de la maîtrise d'ouvrage d'insertion, mais également de l'intermédiation locative, nous imaginons et créons des solutions d'habitat pour une ville plus inclusive et durable.

Deux foncières solidaires

Pour produire du logement d'insertion et financer son action, Habitat et Humanisme s'est doté de 2 foncières solidaires qui font appel à des investisseurs soucieux de la valeur solidaire et sociale de leur placement.

► **La Foncière Habitat et Humanisme** est une société en commandite par actions agréée Entreprise Solidaire d'Utilité Sociale (ESUS) et Maîtrise d'Ouvrage d'Insertion, et de statut SIEG (Service d'Intérêt Économique Général) dont l'objet est la construction, l'acquisition et la rénovation des logements à destination de personnes en difficulté.

► **EHD (Entreprendre pour Humaniser la Dépendance)** est une société coopérative d'intérêt collectif à capital variable agréée Entreprise Solidaire d'Utilité Sociale (ESUS) et Maîtrise d'Ouvrage d'Insertion, et de statut SIEG (Service d'Intérêt Économique Général). Elle réalise des opérations de mise aux normes et de construction d'EHPAD, résidences seniors au sein du réseau Habitat et Humanisme Soins.

Toujours à la recherche de Propriétaires et solidaires

Habitat et Humanisme Pyrénées Adour propose aux propriétaires privés et publics de lui confier leurs biens en gestion et en location, afin d'y loger des personnes à faibles ressources.

Ce dispositif offre aux propriétaires une **tranquillité de gestion**, une **fiscalité avantageuse**, des **aides à la rénovation** (sous certaines conditions) et l'assurance de percevoir **un loyer régulier**.

Notre association reste toujours à la recherche de propriétaires solidaires, notamment dans les Landes et sur la Côte Basque, où il devient de plus en plus difficile pour les personnes précarisées de se loger.

58 propriétaires solidaires nous font déjà confiance !

Chiffres clés du parc de logements :

144 logements accompagnés dont :
50 dans des habitats collectifs
94 en logements en diffus

58 logements appartenant à des propriétaires solidaires
86 logements appartenant à la Foncière Habitat et Humanisme





NOS RÉSIDENCES



📍 Villa Marie

Au cœur d'Hendaye, Habitat et Humanisme Pyrénées-Adour a réhabilité une villa classée "Bâtiment remarquable". Désormais, cette **maison intergénérationnelle** de **11 logements** sociaux accueille des familles à faibles revenus qui vivent dans un logement avec tout le confort, dans un quartier équilibré au cœur de la ville. Un espace commun au rez-de-chaussée permet aux résidents de partager des temps de rencontre, de rompre leur solitude et de tisser des relations amicales entre voisins.



📍 Cazaubon (Pau)

La résidence Cazaubon est un immeuble réhabilité en 2020 composé de **7 logements** (T2/T3). La résidence comprend une cour intérieure partagée mais aussi des places de parking et un abri avec racks à vélo.



📍 Lamothe (Pau)

Lamothe est une résidence comprenant **10 logements** allant du T1 au T3. Une salle commune permet aux locataires de se retrouver et aux travailleuses sociales d'organiser des activités collectives.



📍 Jurançon

La résidence de Jurançon comporte **12 logements** du T1bis au T3 et est destinée à des seniors, familles et jeunes, à faibles ressources. Elle est située à côté d'un EHPAD avec lequel il est prévu de mutualiser des services (jardin, repas, animation ect...).



La Cordée



La Cordée une **pension de famille** de **20 logements** (20 T1) destiné à des personnes isolées qui souhaitent partager une vie semi collective. Chacun occupe un logement de manière autonome, et bénéficie d'espaces et de temps de rencontre pour rompre la solitude.

Cant'Adour



SE SOUTENIR/S'AIDER POUR MAINTENIR L'AUTONOMIE

- Exprimer ses besoins à l'animatrice
- Utiliser le tableau des entraides entre voisins ou le groupe Whatsapp
- Apprendre à mieux se connaître : les difficultés de chacun, aller vers les autres, ne pas laisser les gens s'isoler
- Ne pas hésitez à demander de l'aide (ex : courses)

Cant'Adour est une **résidence intergénérationnelle** de **15 logements** destinée à l'accueil de personnes en situation de handicap, ou âgées de plus de 65 ans. Ensemble elles co construisent un Projet de Vie Sociale et Partagé



VEILLER ET SÉCURISER LA VIE À DOMICILE

- Accès à la résidence
 - Cf règlement intérieur (clé, interphone, circulation)
 - Veiller à bien se garer (laisser un passage pour piéton)
- Mon voisinage :
 - Veiller sur les voisins de palier
 - Avoir une idée des habitudes de chacun
 - Noter un changement d'habitude
- Avec l'animatrice :
 - La tenir informée de nos absences
 - En cas d'accident, chute, si absence de l'animatrice appeler 15 (SAMU, 18 (pompiers))
 - Donner un contact à prévenir à l'animatrice en cas de soucis
- Logement :
 - Enlever la clé de la serrure le soir (précaution en cas d'accident)
 - Ouverture ou fermeture des volets
- Salle commune
 - Frigo : gestion des aliments
 - Chauffage : éteindre en partant
 - Fermer la salle commune, le local poubelle et le local vélo à clé.



PARTICIPATION SOCIALE ET CITOYENNE

Définition : être citoyen c'est faire partie d'une communauté et participer à son niveau, de sa place au bon fonctionnement. Favoriser par ses actions le bien-être de chacun et sa liberté.

A quoi ça sert : au bon fonctionnement de la société et à sa cohésion.

Comment le vivre à Cant'Adour :

- En se tenant au règlement
- Que chacun s'engage à respecter les droits et devoirs de chacun
- Mettre en place une charte écologique : faire intervenir le SYMAT, acheter local,
- Echanges de services, meubles, vêtements...
- Veiller à se réunir régulièrement afin de vérifier si les règles posées conviennent à tout le monde.
- Identifier les causes qui nous tiennent à cœur et proposer des journées de bénévolat sur cette thématique
- Promouvoir et faire rayonner les actions de la résidence.

Les avantages :

- Epanouissement, fierté personnelle
- Occasion de s'ouvrir et apprendre de nouvelles compétences
- Prendre conscience de l'importance de nos actes et de ses conséquences.



CONVIVIALITÉ

- Faire des sorties organisées : à la campagne, à la montagne, à la plage...
- Partager régulièrement des repas ensemble
- Faire des activités en soirée ou le weekend : jeux de société, cinéma...



NOS PROJETS

📍 La Clau



L'ancienne Clinique Sainte-Odile à **Billère** va être réhabilitée pour devenir la **pension de famille La Clau** de **24 logements** destinés à accueillir, dans un cadre sécurisant, des personnes isolées en grande précarité. Ce projet prévoit de mélanger logements autonomes et vie collective.

📍 Dix de coeur

A **Tarbes**, l'association a réhabilité un bâtiment pour en faire 10 logements 5 d'entre eux sont réservés au public fragilisé par un parcours de vie complexe. Les 5 autres logements accueilleront des personnes "travailleurs pauvres" orientées par Action Logement.



📍 Villa Beauregard



A proximité du Lac Marion à Biarritz, l'association a réhabilité **3 logements** du studio au T3 pour accueillir temporairement des personnes sans solution de logement dans le cadre du dispositif d'Intermédiation Locative. L'arrivée des premiers locataires s'est faite le 28 mai 2026.



ENTREtenir LE PATRIMOINE ET ASSURER LA GESTION LOCATIVE

Notre mission consiste à assurer la gestion technique et la gestion locative du parc de logements confiés par la Foncière Habitat et Humanisme et les propriétaires solidaires.

La **gestion technique** comprend l'entretien des logements, cela va des menues réparations, à l'entretien des chaudières et à la réfection de certaines pièces.

La **gestion locative** englobe de nombreuses opérations qui interviennent avant la location, pendant la location et lors de la sortie du locataire (quittancement, état des lieux, signatures des baux...).

Un responsable de la gestion locative ainsi qu'une équipe de bénévoles et de salariés œuvrent à la bonne gestion et à l'entretien des logements.

15 bénévoles en gestion locative *(dont bénévoles bricoleurs)*



Entretenir les logements

Des **visites techniques** ont lieu dans les logements au moins une fois par an. Elles permettent de s'assurer du bon fonctionnement de tous les équipements. En cas de petites anomalies, les bénévoles interviennent pour effectuer les réparations nécessaires ou remettre en état. Pour des travaux plus importants, nous faisons appel à des artisans.



Les enjeux à venir : la création de l' AIS HHGestion Sud Ouest (prévue fin 2026, courant 2027)

Une **AIS** (Agence Immobilière Sociale) est une structure à but social qui possède les compétences d'une agence immobilière. Sa vocation répond à un double objectif : favoriser l'accès et le maintien des personnes fragilisées dans un logement autonome tout en sécurisant le risque locatif pour le propriétaire.



L'ACCOMPAGNEMENT, NOTRE ADN

“Le chemin est parfois long, jonché d’inévitables lassitudes et incompréhensions qui conduisent chacun à des croisées ; ici on se quitte, ou bien on poursuit, mais dans ces deux approches rupture ou continuation, quelque chose a déjà changé. Oui l’accompagnement est une aventure autant qu’une ouverture d’où la nécessité d’un discernement.” Bernard Devert - .

La personne accompagnée au centre de son projet

Accompagner, c’est proposer une **écoute** bienveillante et active favorisant une meilleure prise de conscience des difficultés et problèmes rencontrés, ainsi que l’émergence de pistes d’action adaptées à la situation et aux aspirations des personnes logées

Cela implique une attention profonde et continue à l’égard du locataire. Cette posture du **prendre soin** demande une sensibilité aux vulnérabilités, le sens de la responsabilité et un engagement éthique envers le bien être et l’autonomie de l’individu. Cette attention commence, dans un 1er temps par **l’accueil** qui constitue un temps essentiel de la démarche d’accompagnement. C’est un temps nécessaire pour la prise en compte de la perception que le locataire a lui-même de sa situation, de son parcours de son projet.

En 2025 :

- 200** candidatures étudiées
- 111** entretiens d’écoute réalisés
- 36** commissions d’attributions

C’est par **le respect de la personne dans sa singularité**, de son altérité, de son rythme, de ses droits, de ses devoirs, de sa capacité à se mobiliser que l’accompagnement favorisera les conditions de son épanouissement. L’accompagnement proposé par Habitat et Humanisme correspond souvent à **une étape importante du parcours de vie de la personne ou de la famille**.



Cela suppose, pour toute personne engagée au sein d’Habitat et Humanisme de ne pas projeter ses propres valeurs et représentations, de ne pas juger, d’**encourager sans induire**, et prendre le temps de **faire avec** plutôt que de faire “pour”.

L’accompagnement est porté par une équipe engagée, composée de bénévoles et de salariés qui partagent un même référentiel basé sur la **confiance et la complémentarité**.

L’accompagnement a des limites qui peuvent être celles de la personne qui accompagne et celles de la personne accompagnée.

Parmi les **183** ménages logés :

- 112** ménages accompagnés
- 63** nouveaux ménages
- 37** ménages relogés en pérenne





NOS REALISATIONS CHIFFRÉES 2025

INTERMEDIATION LOCATIVE

Grâce à la mobilisation de nos équipes de mobilisation de logements et d'accompagnement, grâce aux relations tissées avec les partenaires bailleurs, nous avons cette année accueilli en sous location **63 nouveaux ménages et accompagné vers un logement pérenne 37 ménages**

OBJECTIF CIBLE : RELOGER EN 18 MOIS

Dans le 64 : 52 logements mobilisés /24 relogements en moins de 20 mois en moyenne

Dans le 65 : 9 logements mobilisés/6 relogements en moins de 21 mois

Dans le 40 : 6 logements mobilisés/ 4 sorties en moins de 18 mois

LA CREATION DE LIENS EN HABITATS COLLECTIFS



Mars : Rédaction du projet de vie sociale et Partagé à la résidence CANT ADOUR avec tous les locataires



Octobre: Sortie à Biarritz avec les locataires des deux résidences, certains découvrent la mer pour la première fois



Septembre : 3 jours à Soustons A la demande des résidents, de la rue Lamothe et d'Hendaye 3 bénévoles organisent un séjour à Soustons pour le plaisir de tous

157 évènements collectifs ont été proposés aux résidents tout au long de l'année. Ces moments de partage permettent la création de liens sociaux et la découverte des villes et des lieux avoisinants. Il s'agit de repas ou cafés partagés, sorties culturelles, de balades sur la côte et à la plage, de visites au salon de l'agriculture, et même de séjours en mobil-home à Soustons pour profiter des vacances.

Sont aussi organisés des moments plus sérieux, durant lesquels nous élaborons ensemble notre projet de Vie Sociale et partagé, ou nous définissons les règles du Vivre Ensemble pour une vie collective apaisée.



Sortie au salon de l'agriculture



Une partie de Molky



Bernard et Odette en sortie



LES RESSOURCES HUMAINES DE L'ASSOCIATION

Nous avons pour but de mobiliser bénévoles et salariés afin de créer une synergie collective pour faire face aux principaux défis de croissance de notre organisation.

120 bénévoles

L'activité des bénévoles sur l'année 2025 représente 9,97 ETP

Antenne Landes
8 bénévoles

Antenne Béarn
36 bénévoles

Antenne Bigorre
37 bénévoles

Antenne Côte Basque
39 bénévoles

Des missions adaptées

Nos missions bénévoles sont très **variées**. De l'accompagnement à l'immobilier, en passant par la communication, les ressources ou encore la vie associative, notre association cherche à proposer des missions qui correspondent à nos bénévoles. En fonction des disponibilités, nous adaptons la mission pour que chacun puisse trouver son équilibre et **s'épanouir dans son bénévolat**.

Répartition des heures de bénévolat :

Un bénévole peut cumuler plusieurs missions

30 % missions d'accompagnement

30 % missions liées à l'habitat

31 % missions de gouvernance

9% missions support

Une équipe salariée

Au 31 Décembre 2025, l'association comptait **12 salariés** et **2 mécénats** de compétence .

Les 12 salariés se répartissent ainsi:

- huit travailleurs sociaux,
- un coordinateur d'antenne
- un chargé de gestion technique et locative,
- une comptable
- un directeur

Une école de formation

L'école du mouvement de la Fédération Habitat Humanisme, certifiée Qualiopi, propose de **nombreuses formations** aux bénévoles et salariés afin qu'ils puissent remplir au mieux leurs missions. Aujourd'hui, **plus d'une cinquantaine** de formations différentes sont proposées chaque année à nos équipes.

10 Sessions de formations organisées

82 Personnes formées en 2025



L'activité des salariés sur l'année 2025 représente 10,60 ETP



VIE ASSOCIATIVE

Afin de créer une cohésion et une dynamique, il est important de proposer des temps de convivialité entre bénévoles. Nos antennes étant très éloignées sur le territoire, cela permet également des moments où toutes les antennes peuvent se retrouver.

Journée de rentrée

Après les vacances d'été, nous organisons une **journée de rentrée** afin que tous nos bénévoles et salariés puissent se retrouver pour un temps d'échange. C'est l'occasion de présenter les projets de l'année à venir et de partager nos problématiques communes. Après un temps d'échange formel le matin, l'après-midi est consacrée à des activités et des loisirs.



Journée de rentrée 2025 à Belloc



Des temps de partage

Tout au long de l'année, nous encourageons les **moments de retrouvailles et de partage** entre les membres d'une même antenne, mais également entre nos différentes antennes. Galettes des rois, soirées sympathisants, repas entre bénévoles, de nombreux moments informels participent à renforcer notre cohésion de groupe.



Galette des rois



NOS MECENES ET SOUTIENS PRIVES

Des partenariats porteurs de sens

Persuadé qu'agir en faveur du logement, de l'insertion et de la création de liens sociaux, ne peut se faire sans le soutien de l'entreprise, Habitat et Humanisme s'attache depuis sa création à réconcilier l'économique et le social en **impliquant les entreprises** à ses projets.

Nous veillons à construire avec nos partenaires des relations structurantes, de proximité et d'échanges, dans un même intérêt partagé : donner vie à des solutions concrètes pour loger et mieux accompagner les plus fragiles.



Un accueil chaleureux des responsables de LEROY MERLIN Pau Bizanos, une belle dynamique et plein d'énergie avec 9 bénévoles présents de Pau et Tarbes, et à la clé des produits ménagers et autres ampoules LED, thermomètres notamment, ...donnés par de nombreux clients attentifs à notre cause.

Et de belles rencontres, nous permettant de faire connaissance avec des bénévoles potentiels mais aussi de nouer de liens pour de futurs contacts. Merci aux équipes Leroy Merlin et à nos bénévoles présents

172 677€

de dons au titre du mécénat d'entreprise

11
mécènes



Les dons de nos mécènes

Le **soutien financier** de nos mécènes nous permet de développer nos projets sociaux et immobiliers. Ces dons sont pour Habitat et Humanisme, un véritable moyen d'**assurer la pérennité** de notre action.

Notre association est habilitée à percevoir **des dons au titre du mécénat**. Cela permet ainsi aux entreprises assujetties à l'IS, de bénéficier, d'une réduction d'impôt sur les sociétés de 60% du don, dans la limite de 5 % du chiffre d'affaires HT. (LOI n° 2017-1837 du 30 décembre 2017 de finances pour 2018).

Convention Crédit Agricole Pyrénées Gascogne 9 octobre 2025





BILAN FINANCIER

Le total des produits de l'année 2025 s'élève à **1 457 568€** pour un total des charges de : **1 437 027€**.

L'accroissement constaté des produits d'exploitation provient principalement des ouvertures de la pension de famille La Cordée et de la résidence Intergénérationnelle et Inclusive Cant'Adour à Tarbes, qui génèrent à la fois une augmentation des recettes locatives et des subventions publiques de fonctionnement.

Parallèlement, le niveau des dons et des ressources issues de la philanthropie et de la générosité du public demeure stable par rapport à l'exercice précédent.

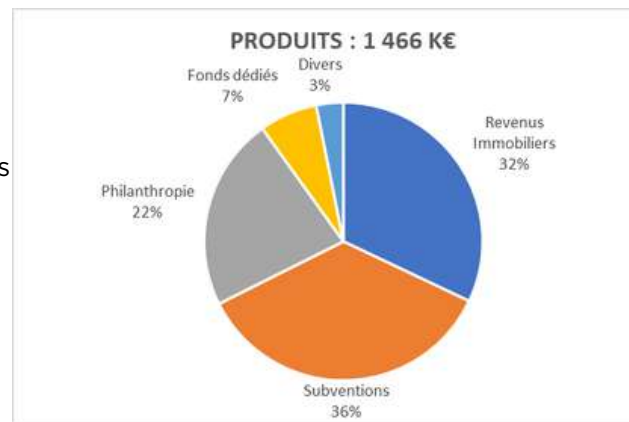
Les charges évoluent en adéquation avec le développement de l'activité (+30 Logements).

Le résultat final ressort à un niveau excédentaire de 17k€ après prise en compte des pertes et provisions sur la gestion locative (21k€) et l'aménagement des résidences sociales de Tarbes (30k€ de mobilier).

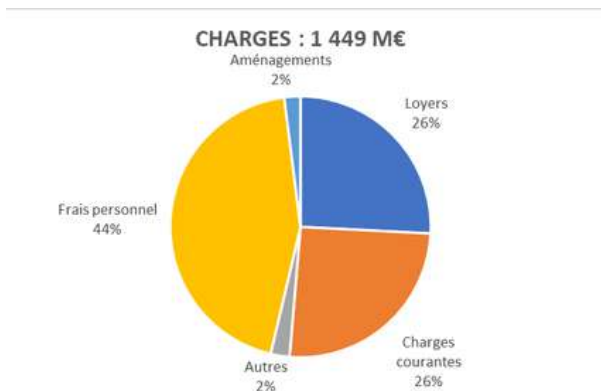
Produits par origine - 1 466k€

Rappel des principaux produits

- Loyers encaissés ménages accompagnés : 470 k€
- Subventions de fonctionnement : 521 k€
- Ressources issues de la générosité du public (dons particuliers et mécénats) : 330 k€
- Utilisation des fonds dédiés : 99 k€
- Divers : 46 k€



Répartitions des charges - 1499 K€



Rappel des principales charges

- Loyers versés aux propriétaires : 374 k€
- Charges courantes : 370 k€
- Frais de personnel : 642 k€
- Autres charges : 44 k€
- Aménagements résidences sociales : 30 k€



Au 31 Décembre 2025, le total du bilan s'établit à **903 796 €**

Les ressources permanentes s'élèvent à 691 k€ :

- Les fonds associatifs pour 311 k€, assurant la couverture d'environ trois mois de fonctionnement
- Les fonds dédiés pour 380 k€. Ces fonds sont affectés à des projets immobiliers en cour de réalisation.

Les dettes à court terme représentent 199 k€, dont 103 k€ de dettes sociales.

L'actif est essentiellement constitué de liquidités.



PERSPECTIVES 2026

Le budget prévisionnel de l'association pour 2026 est estimé à 1 656 k€, incluant 210 k€ d'aménagements et de petits matériels liés aux projets en cours.

Le niveau des produits et des charges intègrent l'impact de développement de notre parc immobilier avec l'ouverture de 4 nouveaux sites :

- Résidence Dix de Coeur à Tarbes (+ 10 logements)
- Pension de famille La Clau à Billère (+24 logements)
- Villa Beauregard à Biarritz (+3 logements)
- Nay (+ 2 logements)



REMERCIEMENTS

Un grand merci à nos partenaires, financeurs et mécènes pour leur soutien ; à tous ceux qui nous ont accompagnés et qui ont soutenu nos projets et nos actions ; à tous nos donateurs, sans lesquels nos projets ne pourraient aboutir et à celles et ceux qui de près ou de loin ont contribué à notre mission.

PARTENAIRES ASSOCIATIFS ET FONDATIONS



PARTENAIRES INSTITUTIONNELS



PARTENAIRES ENTREPRISES





COMMENT NOUS AIDER ?

DEVENEZ BÉNÉVOLE

Nos projets sont nombreux et nous recherchons en permanence de nouveaux bénévoles prêts à relever les défis à venir. Les domaines sont variés: accompagnement, administratif, bricolage, communication et événementiel, recherches de fonds, développement immobilier, ressources humaines...

Quel que soit votre profil, nous avons une mission à vous proposer pour participer à notre action en faveur du logement et de l'insertion des personnes en situation précaire et isolées. Rejoignez-nous pour une mission qui vous ressemble !



FAITES UN DON

Vous pouvez faire un don à notre association pour contribuer au financement de ses projets. Votre don est déductible de l'impôt sur le revenu à hauteur de 75 % sur les 2000 premiers euros, puis à 66 %, dans la limite de 20 % de votre revenu imposable.

Il est aussi possible de faire un don IFI à la Fondation Habitat et Humanisme pour les projets de l'association locale Pyrénées Adour. Ce don est déductible à hauteur de 75 % de l'impôt sur la fortune immobilière (maximum 50 000€).

DEVENEZ PROPRIÉTAIRE SOLIDAIRE

Vous êtes propriétaire d'un logement situé sur la Côte Basque, les Landes, la Bigorre ou le Béarn ou vous souhaitez réaliser un investissement locatif ?

Devenez Propriétaire Solidaire et rejoignez les 58 propriétaires qui nous font déjà confiance ! En nous confiant votre logement, vous agissez concrètement contre le mal-logement, vous bénéficiez d'une tranquillité de gestion et d'une fiscalité avantageuse.

TRANSMETTEZ VOTRE PATRIMOINE

En transmettant votre patrimoine immobilier ou financier à la Fédération Habitat et Humanisme, qui est reconnue d'Utilité Publique, vous pouvez bénéficier des conseils d'une équipe dédiée et de notaires bénévoles, en toute confidentialité.

EPARGNEZ SOLIDAIRE

Placez votre argent dans le financement de projets ayant un impact social, humanitaire ou environnemental. Il existe de multiples formes d'investissement solidaire :

- > Investir dans une foncière solidaire
- > Souscrire à un livret solidaire
- > Utiliser une carte bancaire solidaire

En optant pour notre association, vous choisissez un investissement dans une épargne solidaire et sécurisée, tout en contribuant à la lutte contre le mal-logement et l'exclusion sociale.



**habitat &
humanisme**
— PYRÉNÉES-ADOUR —

Habitat et Humanisme Pyrénées Adour

3 rue Duplaa

64000 Pau

05 47 92 20 20

pyrenees-adour@habitat-humanisme.org

www.habitat-humanisme.org

Retrouvez-nous sur



Comité de rédaction : Bernadette Verdier, Isabelle
Campion, Vincent Larue, Dominique Rouve,

Création graphique et mise en page : HHPA

Crédits photos et illustrations : HHPA

Date de publication : juin 2026