

Rapport d'activités 2025



L'année 2025 n'a pas connu de répit

L'année 2025 a été celle des « 40 ans du mouvement Habitat Humanisme », fondé par Bernard DEVERT mais aussi celle des « 10 ans d'Habitat Humanisme Vaucluse », fondé en 2015 par Maurice ODIN entouré de bénévoles de la première heure dont certains poursuivent leur engagement auprès de nous. Qu'ils en soient remerciés.

Trois événements ont ponctué l'année 2025 pour célébrer ces anniversaires :

Une table ronde sur le thème du « mal logement » s'est tenu le 10 juin 2025 en mairie d'Avignon. Bernard DEVERT et Cécile HELLE notamment ont témoigné que dans un contexte social toujours plus exigeant, marqué par la précarisation croissante de nombreux ménages et les tensions persistantes sur le logement, notre association permet aux personnes en difficulté d'accéder à un logement digne et à un accompagnement personnalisé favorisant leur insertion et leur autonomie.

Une exposition photos, en septembre, a mis en valeur les portraits magnifiques et très expressifs de résidents.

Enfin, avec Pierre AMADIEU vigneron à Gigondas, nous avons sorti la « cuvée des 10 ans » qui a été très largement appréciée par le public.

Au-delà de ces événements marquants, nos équipes ont su conjuguer professionnalisme et humanité. Grâce à la mobilisation de nos bénévoles, au travail constant de nos salariés et à la fidélité de nos partenaires (mécènes, propriétaires solidaires, donateurs...), nous avons renforcé notre parc immobilier qui compte désormais 60 logements et avons accueilli 166 personnes.

Au-delà des chiffres, ce sont des parcours de vie qui se reconstruisent, des liens sociaux qui se retissent, des projets qui renaissent.

Chaque logement attribué est une étape vers la stabilité. Chaque accompagnement est une main tendue vers un avenir plus serein.

Je tiens à remercier chaleureusement l'ensemble des acteurs qui rendent ces actions possibles : propriétaires solidaires, collectivités territoriales, services de l'état, mécènes, donateurs et partenaires associatifs.

Leur confiance et leur soutien sont essentiels à la réussite de notre mission. Les défis restent nombreux, la demande de logements abordables continue de croître et les situations sociales se complexifient.

Plus que jamais, nous devons poursuivre notre mobilisation, renforcer nos coopérations et innover pour répondre aux besoins du territoire.

Ensemble, fidèles aux valeurs d'Habitat Humanisme, nous continuerons à agir pour que le logement soit un véritable levier d'insertion et de dignité

1- L'Edito du Président

2- Chiffres clés

3- Loger

4- Evènements marquants

5- Actions réalisées

6- Accompagner

7- Ressources financières

8- Partenaires



Pierre Caly

Président Habitat & Humanisme Vaucluse

1- GOUVERNANCE ET PILOTAGE



Au cours de l'année écoulée, l'activité est demeurée dans une dynamique soutenue, pas moins de 10 réunions du Bureau se sont tenues, permettant d'assurer le pilotage stratégique, le suivi des actions engagées et la coordination des projets en cours. Ces réunions ont permis de maintenir un cadre de décision réactif et d'accompagner efficacement le développement des activités.

Par ailleurs, 8 réunions du Conseil d'administration ont réuni l'ensemble des administrateurs. Ces séances ont permis de valider les grandes décisions, d'assurer le contrôle des activités et de renforcer la vision à moyen et long terme. Cette fréquence de réunions témoigne d'une dynamique organisationnelle active, caractérisée par une implication régulière des membres, une gouvernance structurée et réactive, une volonté constante d'amélioration et de développement.

Cela constitue un levier essentiel pour garantir la bonne marche des activités et l'atteinte des objectifs fixés

Toujours en recherche de bénévoles



En 2025, l'association a une nouvelle fois participé au Forum des Associations de la ville d'Avignon, un rendez-vous incontournable pour valoriser ses actions, rencontrer le public et développer son réseau notamment en créant de nouveaux partenariats locaux.

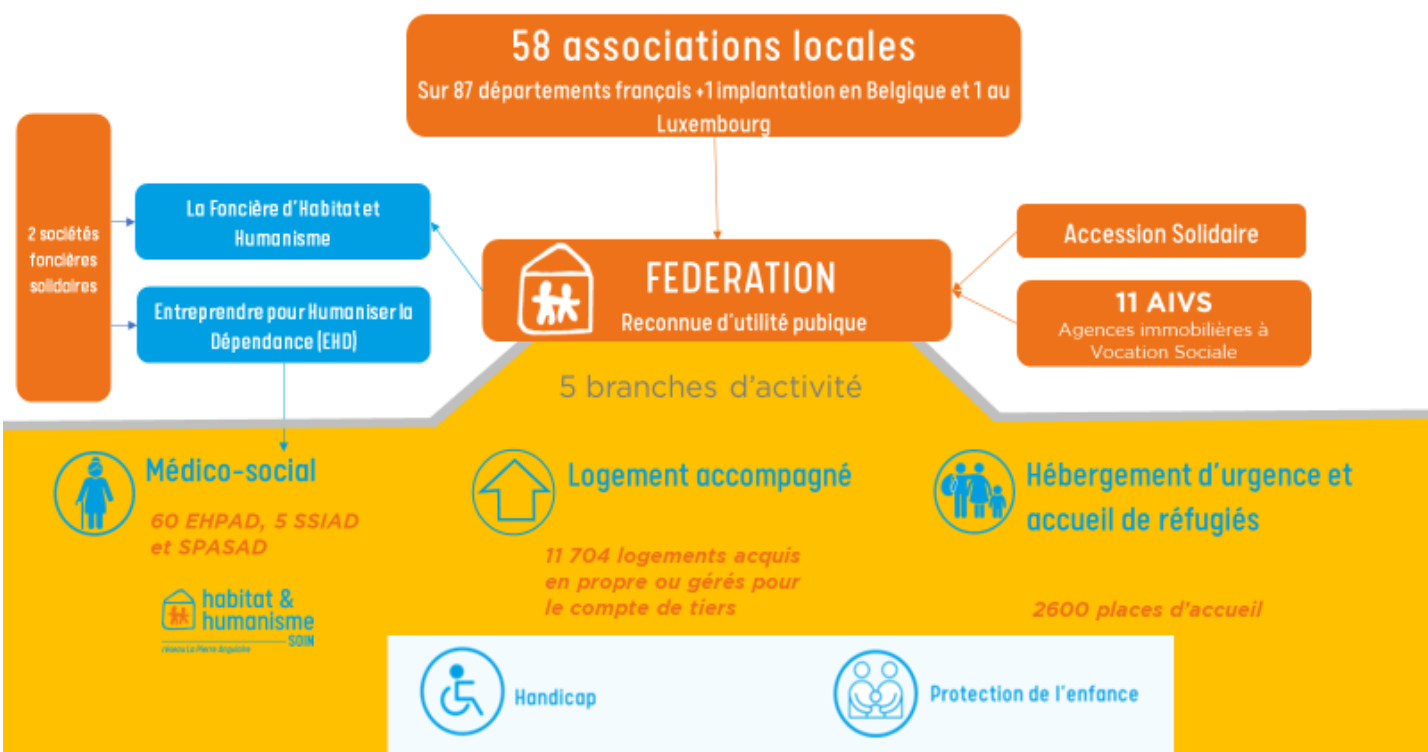
Elle a également été présente au Forum des Associations de Carpentras, marquant ainsi une volonté d'élargir sa visibilité et de renforcer son ancrage territorial. Ces événements ont offert l'opportunité de faire connaître nos missions, de susciter de nouveaux engagements bénévoles et de renforcer les liens avec les acteurs associatifs du territoire.

2- CHIFFRES CLES

Une association locale depuis 10 ans,

un mouvement national depuis 40 ans.

Depuis 40 ans, Habitat et Humanisme agit en faveur du logement, de l'insertion et de la recréation de liens sociaux.



2- CHIFFRES CLES

Effectifs salariés



(4 ETP)

- 3 travailleuses sociales
- 1 chargée de gestion locative
- 1 employée de bureau

Logements



+ 7 nouveaux logements en 2025
(8 entrées, 1 sortie)

Mécénat de Compétences



- 1 directeur (CIC)
- 1 coordinatrice (Crédit Coopératif)
- 1 chargé de communication (Banque de France)

Personnes logées et accompagnées



Bénévoles



dont 25 accompagnants des familles
Au total, 5068 h de bénévolat ont été valorisées en 2025 pour 93 865 €

3- LOGER

Des solutions immobilières pour des villes inclusives et durables, ouvertes à tous.



Habitat et Humanisme privilégie une localisation de ses logements dans des quartiers équilibrés, ne concentrant pas l'exclusion, bien desservis et équipés.



La FONCIERE d'Habitat et Humanisme

construit, achète et rénove des logements à destination des personnes en difficulté.

Deux formes de logements mobilisés

18 logements "Foncière HH"

42 logements "propriétaires solidaires"

Témoignage de propriétaire solidaire:

" Il suffit de lire les journaux, d'écouter la radio, de s'intéresser un peu à la vie sociale du pays pour voir que le mal-logement est un problème majeur."

" J'ai signé un bail avec Habitat & Humanisme, qui organise en fonction des besoins et de la disponibilité du logement. Moi, je ne fais rien, c'est Habitat & Humanisme qui gère tout."

" Ça fait partie de ma philosophie : mettre un logement à disposition. Je me dis qu'il y a au moins une famille ou une personne qui n'est pas à la rue."

" Être propriétaire solidaire, c'est un moyen simple de s'engager."

Deux dispositifs, impliquant un loyer social ou très social, en contrepartie de garanties et d'avantages :

11

mandats de gestion via une AIVS, agence immobilière à vocation sociale (projet de création d'une AIVS régionale PACA)

49

contrats location / sous-location
Habitat et Humanisme porte le bail en direct

dont 6

donations temporaires d'usufruit,
le propriétaire sort le bien de son patrimoine pour un temps limité

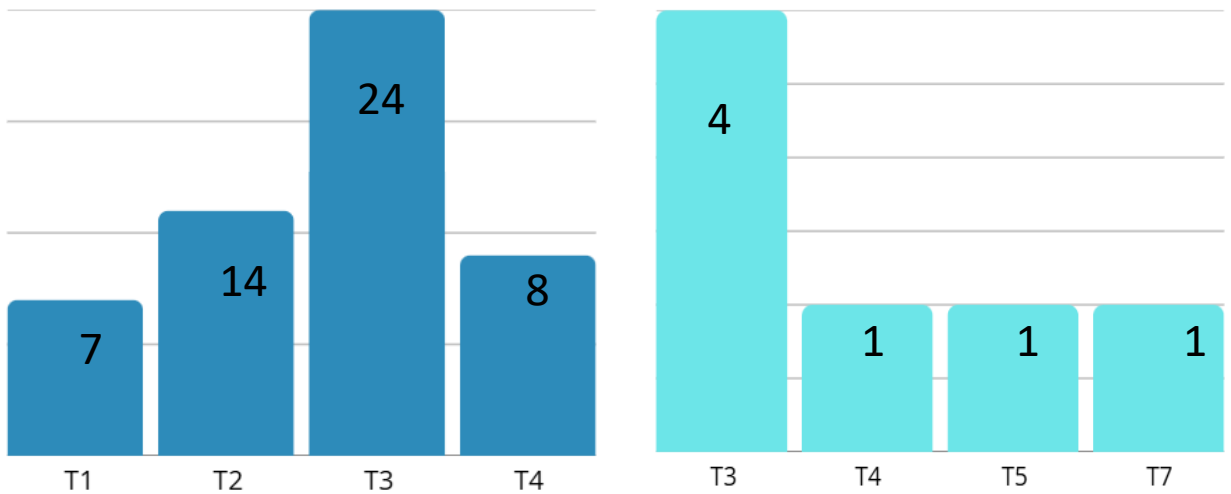
60 logements



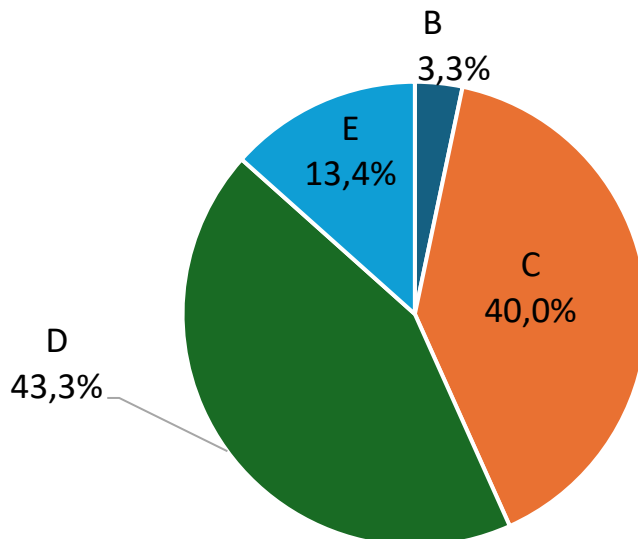
Typologie

53 appartements

7 maisons



Diagnostic de Performance Energétique



S'adapter à la transition énergétique est un axe stratégique majeur pour Habitat et Humanisme, avec, comme **objectif principal**, la **baisse des charges énergétiques des locataires**.

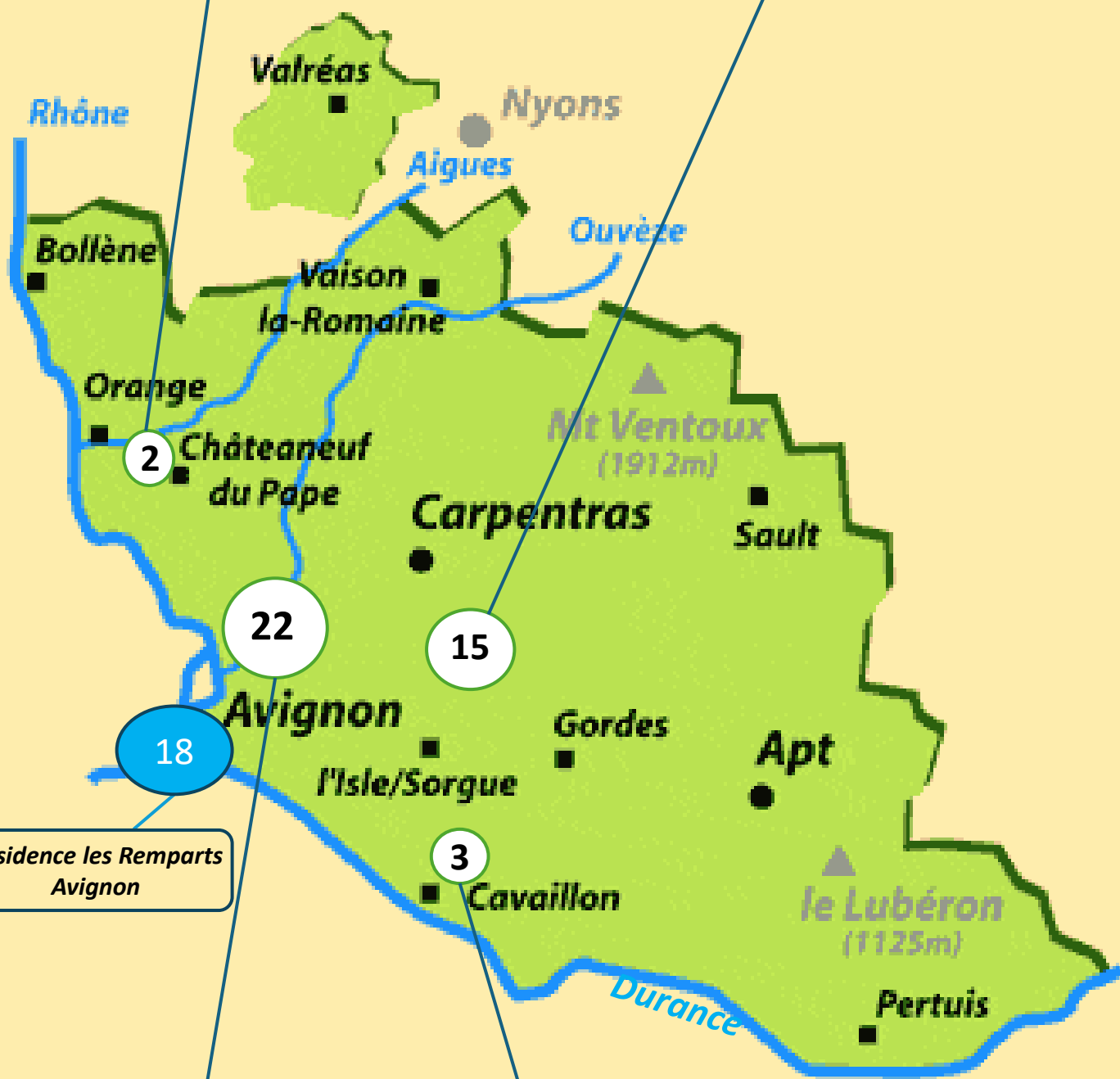
3- LOGER

SECTEUR ORANGE

ORANGE : 1
SERIGNAN : 1

SECTEUR CARPENTRAS

CARPENTRAS : 5
MAZAN : 4
VENASQUE : 2
VACQUEYRAS : 3
ISLE SUR SORGUE : 1



SECTEUR AVIGNON

AVIGNON : 18
SORGUES : 1
LE PONTET : 2
VILLENEUVE : 1

SECTEUR CAVAILLON

CAVAILLON : 3

Implantations géographiques

3- LOGER

L'habitat intergénérationnel :



Résidence les Remparts à Avignon

18 logements (5 T1, 1 T2, 6 T3, 6 T4) regroupant 45 résidents (jeunes, seniors, familles monoparentales et personnes en situation de handicap).

Cette mixité crée une dynamique où chacun trouve sa place et son utilité. 35 m2 dédiés aux espaces partagés.

Ces lieux sont indispensables aux repas partagés, à l'aide aux devoirs, aux ateliers. C'est là que se reconstruit le lien social.



Acquisition dans le diffus :

Grâce à la Foncière d'Habitat Humanisme, l'association a pu acquérir un petit immeuble comprenant 4 chambres individuelles avec placards, salle d'eau et toilettes, ainsi qu'une grande pièce commune avec cuisine équipée et salon. Il est idéalement situé à deux pas de l'Université d'Avignon.

Ce logement est destiné à une colocation pour étudiants aux ressources modestes.





Une résidence accueil à CARPENTRAS

14 logements dans le bâtiment existant

11 logements à construire



Qu'est-ce qu'une pension famille et résidence accueil ?

Elles sont destinées à des **personnes isolées** avec des faibles revenus ayant connu la rue ou une situation de très mal logement. Véritable outil de **lutte contre l'exclusion**, elles permettent à leurs habitants de **se reconstruire** dans un logement pérenne, individuel. Des espaces communs et la présence d'un duo d'hôtes permettent de rompre l'isolement et de **recréer du lien**. Gérer par des associations et financer par l'Etat, elles sont une **solution efficace d'insertion** par le logement.



Une **pension de famille**,
à côté de la gare
d'Entraigues sur la Sorgue,
à proximité du centre ancien
du village;

25 logements

+ 3 logements sociaux
+ bureaux d'HH84

4 projets d'habitats collectifs à horizon 2027



Une résidence de 10 logements sociaux, dans un ensemble immobilier de 33 logements, à proximité du centre-ville d'Orange, avec une pièce collective en rez-de-chaussée.

Réhabilitation immeuble Beaucaire quartier Juiverie : 3 logements sociaux dans un bâtiment communal situé en plein centre ville, rue de l'hôtel de ville à **L'Isle sur la sorgue**.

Le projet comprend :

RDC : T1 de 25,91 m²

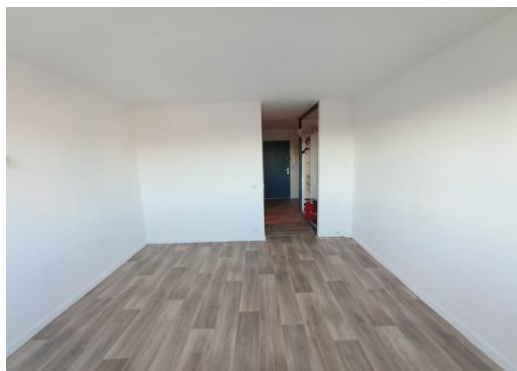
R+1 : T1 de 30,23 m²

R+2 – R+3 : T2 duplex de 44,33 m²



Rénovations effectuées

- 3 appartements rénovés par nos bénévoles bricoleurs :
Pose d'un linoleum, réfection du carrelage plomberie, et peinture



Aménagement et rangement

Installation d'un coin cuisine équipé dans les bureaux de la maison intergénérationnelle pour faciliter les activités de repas partagés.



Tri, débarrassage et rangement de notre lieu de stockage (garage) contenant du mobilier, de l'équipement divers et des appareils électroménagers.

4- EVENEMENTS MARQUANTS : table ronde à l'occasion des 10 ans de l'association



Le 10 juin 2025, Habitat et Humanisme Vaucluse a organisé une table ronde pour ses 10 ans à Avignon, en lien avec les 40 ans du Mouvement Habitat et Humanisme.

Lors de celle-ci, Bernard Devert, Fondateur, a rappelé que « *Le logement, ce n'est pas une clé dans une main. C'est une dignité retrouvée.* ». Les témoignages de bénéficiaires, de bénévoles et de propriétaires solidaires ont également ponctué la soirée, marquée par des échanges sincères et profonds.



Tous ont souligné l'urgence d'agir ensemble contre le mal-logement. L'événement a mis en lumière l'impact humain des actions menées, et réaffirmé une conviction forte : « *habiter ensemble, c'est apprendre à vivre avec nos différences* ». Un moment porteur d'espoir et d'engagement collectif.



4- EVENEMENTS MARQUANTS : *Regards Solidaires*, une exposition photos présentée dans la chapelle de l'oratoire puis sur les grilles de la bibliothèque Ceccano à Avignon.

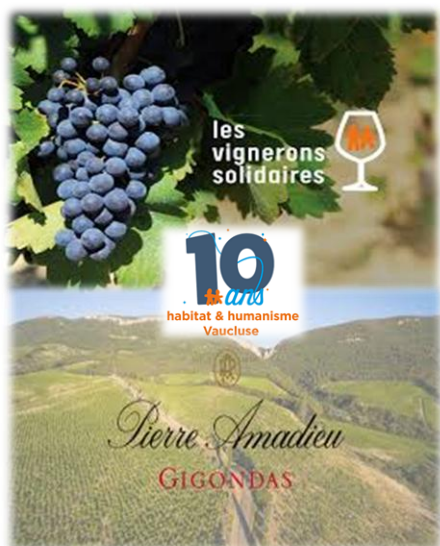


Pensé dans le cadre des 10 ans d'Habitat et Humanisme Vaucluse et des 40 ans du Mouvement Cette exposition propose un voyage visuel dans le quotidien de femmes et d'hommes en quête d'un toit et d'un nouvel élan. À travers ces portraits et scènes de vie, le public est invité à découvrir la force, la dignité et l'espérance de celles et ceux que l'association accompagne dans leur parcours vers un logement et une réinsertion durable.

En ouvrant ces fenêtres de vie dans l'espace public, Habitat et Humanisme Vaucluse souhaite sensibiliser chacun à la réalité des personnes en situation de précarité et rappeler l'importance d'une solidarité active pour construire une société plus humaine et plus fraternelle.



4- EVENEMENTS MARQUANTS : vigneronns solidaires, cuvée des 10 ans



Habitat et Humanisme Vaucluse a célébré ses 10 ans avec une cuvée anniversaire habillée d'une étiquette spécialement créée pour l'évènement.



Fondé en 1929 à Gigondas, le domaine Pierre Amadieu, toujours entre les mains de la famille fondatrice, est aujourd'hui porté par la 3e et 4e génération. Fort d'un ancrage local et d'un savoir-faire transmis, il cultive plus de 150 hectares à faibles rendements à Gigondas, produisant des vins authentiques, accessibles ou plus complexes, dans une démarche respectueuse et durable.

Depuis 2017, le Domaine Pierre Amadieu est engagé aux côtés d'**Habitat et Humanisme** dans une initiative à fort impact social : le **projet du Vigneron Solidaire**. Cette collaboration est née de la rencontre entre l'équipe du domaine et les représentants



locaux de l'association, autour d'un constat partagé : le logement est un enjeu crucial sur les territoires ruraux, notamment pour les travailleurs saisonniers, les jeunes salariés ou les personnes en situation de précarité.

Dans le cadre de ce partenariat, une sélection de cinq cuvées est proposée à la vente. Une partie du prix de vente est reversée à l'association, permettant de soutenir ses actions concrètes en faveur du logement et de l'accompagnement des plus fragiles. En contrepartie, les bénévoles d'Habitat et Humanisme assurent un travail de terrain essentiel : collecte, distribution, logistique... ce qui donne à l'action une dimension profondément humaine et locale.

Ce partenariat s'inscrit pleinement dans la démarche RSE du domaine, déjà sensible aux enjeux sociaux, et désireux d'ancrer davantage ses engagements sur le territoire. Il permet aussi de renforcer un lien direct entre production viticole et action solidaire.



4- ACTIONS : Heure solidaire/Arrondi de Caisse Leroy Merlin



Dans le cadre de la manifestation nationale « **L'Heure Solidaire** », organisée à l'occasion du passage à l'heure d'hiver, **Habitat et Humanisme Vaucluse** a mené une action de collecte solidaire en partenariat avec le **magasin Leroy Merlin Le Pontet** et les **étudiants de 2e année de BTS ESF du Lycée Philippe de Girard** le **samedi 19 octobre 2025**

Les étudiants ont animé la journée autour de plusieurs temps forts :

- Sensibilisation des clients aux éco-gestes dans le logement
- Quiz sur les économies d'énergie et d'eau
- Encouragement au don de petits matériels utiles au quotidien.

Cette initiative avait un double objectif :

- **Social** : soutenir les bénéficiaires d'Habitat et Humanisme en leur permettant de réduire leurs dépenses grâce à des outils et produits essentiels ;
- **Pédagogique** : offrir aux étudiants une immersion concrète dans une action de développement durable, en intégrant ses volets, **social, économique** et **environnemental**.



Dans le cadre de la campagne d'arrondi en caisse 2025 menée par Leroy Merlin, un montant de 3397€ a été collecté et rétrocédé à l'association Habitat et Humanisme.



4- ACTIONS : Dons de matériel et mécénat



Partenaire depuis 2024, Electro Dépôt Avignon soutient l'association en faisant des dons réguliers d'électroménagers destinés à nos résidents.



Mise à disposition conjointe de salariés d'Electro dépôt et de Saint-Gobain pour la réfection d'un appartement.



Dons de peinture et de petit matériel de Saint-Gobain par l'intermédiaire de son point de vente.

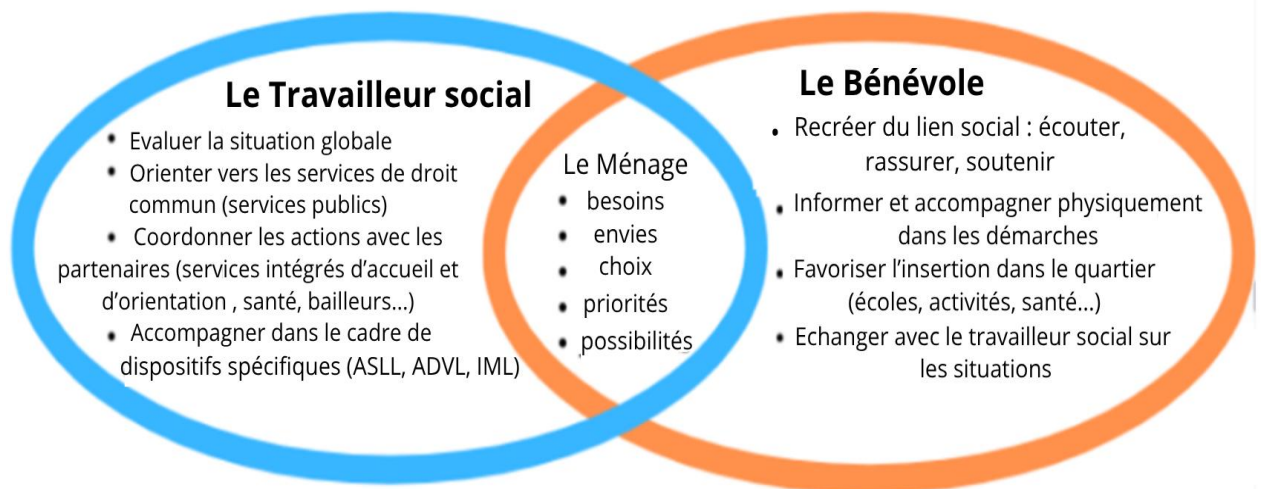
5- ACCOMPAGNER



Proposer un accompagnement personnalisé ou collectif pour favoriser la recréation de liens et l'insertion sociale :

l'accompagnement est au cœur des missions d'Habitat et Humanisme

Un binôme salarié / bénévole des équipes pluridisciplinaires, des missions complémentaires.



En 2025, **100 %** des familles logées par Habitat et Humanisme Vaucluse ont bénéficié d'un **accompagnement individuel adapté**.

73 ménages accompagnés,

Établir avec les personnes accompagnées des relations **d'écoute**, de **respect** et de **confiance** réciproques.

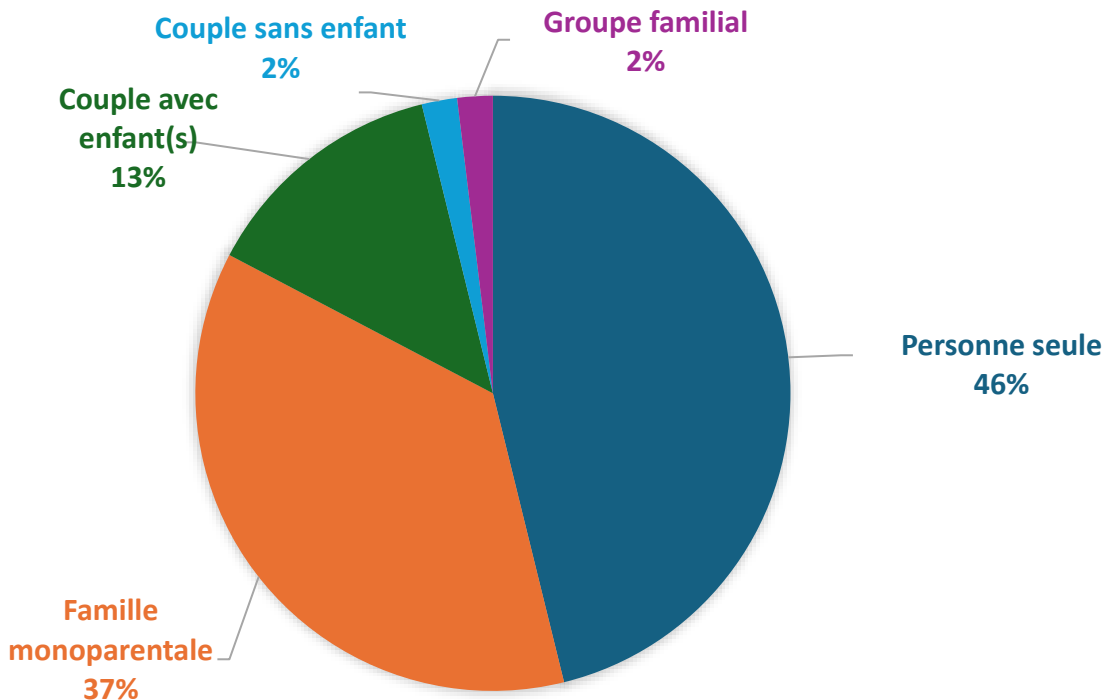
5- ACCOMPAGNER



En 2025 : **21** nouveaux ménages

Au 31 décembre : **58** familles : **72** adultes et **64** enfants

Composition des ménages



Avant Habitat et Humanisme

70% n'avaient pas leur propre logement :

15% hébergement chez un tiers
22% hébergement pour réfugiés
15% hébergement d'urgence
7% hébergement en foyer/CHRS
7% logés à l'hôtel
2% hébergement pour jeunes
2% sans domicile fixe

autres :

expulsion,
logement énergivore,
violence familiale
insécurité,
vente du logement

5- ACCOMPAGNER

Ressources des ménages accompagnés selon leur composition familiale

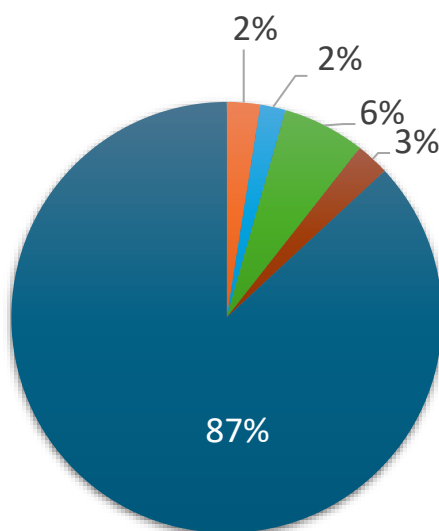
Ressources	Familles monoparentales	Couples avec enfants	Personnes seules
AAH	0	0	5
CAF	14	3	7
Salaire(s)	15	8	10
France travail	0	2	3
Retraite	0	0	2

AAH : allocation adulte handicapé

CAF : RSA / prime d'activité / alloc. familiale / alloc. de présence parentale / alloc. de soutien familial

France travail : ARE Alloc. de Retour à l'Emploi / ARE formation / allocation de solidarité spécifique

Répartition de l'accompagnement social par domaines



■ Insertion professionnelle

■ Famille/Parentalité

■ Relogement

■ Occupation du logement

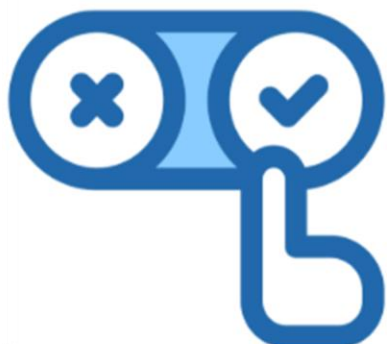
■ Vie quotidienne



Attribution des logements

En 2025 les travailleuses sociales, aidées par quelques bénévoles :

- ont reçu et analysé **70 candidatures** adressées par le SIAO, les EDES, les centres sociaux, des réservataires,
- ont reçu en entretien individuel **41 candidats** potentiels (si possible 3 par logement),
- ont présenté ces candidatures aux **7 commissions d'attribution des logements (CAL)**.



Cette commission, interne à l'association, est composée de membres des pôles Habitat et Accompagnement, et est présidée par le Président de l'association.

La **commission de suivi** (même composition que la CAL) statue sur les renouvellements des contrats de sous-location ou les glissements de baux.

5- ACCOMPAGNER

Des dispositifs d'aide



En 2025 Habitat et Humanisme Vaucluse a bénéficié de :

19 mesures IML : financées par l'Etat
l'Inter Médiation Locative a pour but de faciliter l'accès des familles en situation précaire à une solution de logement abordable et adapté tout en bénéficiant d'une mesure d'accompagnement social.



Et de mesures IML spécifiques pour l'accueil des **réfugiés ukrainiens** pour 4 familles (**14 personnes**).

5 places d'urgence réservé aux femmes victimes de violences



L'habitat inclusif est une solution adaptée pour les personnes en situation de handicap ou les personnes âgées qui souhaitent vivre chez elles sans être seules. Il constitue une alternative à la vie à domicile et à la vie en établissement. Les habitants y vivent dans des espaces privés, tout en partageant des espaces communs et un projet de vie sociale.

Dans ce cadre le Département de Vaucluse a accordé **5 mesures d'Aide à la Vie Partagée** pour des locataires de la Résidence Intergénérationnelle des Remparts et de logements diffus proches.



5- ACCOMPAGNER



Sortie à la mer : Une occasion de se détendre et de se ressourcer tout en renforçant l'esprit d'équipe, entre rires, jeux sur le sable, promenade au bord de l'eau ou simple moment de repos.

Fête des voisins : Un moment simple et joyeux, parfait pour renforcer l'esprit de solidarité dans les quartiers autour d'un repas partagé avec animation musicale.



Fête de Noël : Un moment chaleureux dans une ambiance festive où le plaisir d'être ensemble occupe une place essentielle.

5- ACCOMPAGNER

Les animations c'est aussi la galette des rois, les ateliers wraps, plancha, l'accompagnement pour la déclaration d'impôts, les ateliers créatifs, les anniversaires fêtés trimestriellement mais aussi les Pausés café chaque semaine.



6- RESSOURCES FINANCIERES

Comptes 2025 établis par le cabinet d'expertise comptable Fiducial, certifiés par le cabinet Cause, commissaire aux comptes.

Pdts d'Exploit. 537 k€



+8,2%
Hausse de 40 612 €



FONDS PROPRES
296 k€



EFFECTIF

4
pers.

RÉSULTAT
-1 929 €



-0,36%
du CA

TRÉSORERIE
162 k€



Crédits
usagers

110
jours

Crédits
fourn.

35
jours

COMPTE DE RÉSULTAT

2025

Prestations de services	245 054
Cotisations	820
Subventions d'exploitation	177 894
Dons et contributions	89 859
Autres produits d'exploitation	24 144
Total produits d'exploitation	536 951
Charges externes	340 949
Impôts et taxes	2 052
charges de personnel	185 986
Dotations aux provisions	11 711
Autres charges d'exploitation	45
Total Charges d'exploitation	540 743
Résultat d'exploitation	- 3 792
Résultat financier	1 956
Résultat exceptionnel	0
Résultat de l'exercice	- 1 929

7- PARTENAIRES

Un grand MERCI à nos partenaires, financeurs et mécènes pour leur soutien ;
à tous ceux qui nous ont accompagnés et ont soutenu nos projets et nos actions ;
à tous nos donateurs, sans lesquels nos projets ne pourraient aboutir
et à celles et ceux qui, de près ou de loin, ont contribué à notre mission.

