



Les chiffres 2016

Comment Habitat et Humanisme finance ses activités ?

Depuis plus de 30 ans, pour répondre à l'exclusion et l'isolement des personnes en difficulté, Habitat et Humanisme agit en faveur du logement, de l'insertion et de la récréation de liens sociaux.

Mission

Le Mouvement s'est donné pour mission :

- de permettre aux personnes à faibles ressources, précarisées en raison de leur situation sociale, de leur âge, de leur handicap ou de leur santé, d'accéder à un logement décent, adapté à leur situation et leurs ressources,
- de contribuer à une ville ouverte à tous, en privilégiant les logements situés dans "des quartiers équilibrés",
- de proposer un accompagnement personnalisé ou collectif pour favoriser la récréation de liens et l'insertion sociale.

Organisation

Le mouvement Habitat et Humanisme est composé de :

- une **Fédération** reconnue d'utilité publique
- **55 associations** couvrant 80 départements
- **1 association** en Belgique
- **2 sociétés foncières**
- **8 AIVS**
- l'**association La Pierre Angulaire** qui gère un réseau d'établissements de retraite et de soins
- le **Mouvement d'Aide au Logement** qui accompagne l'accession sociale à la propriété

habitat et humanisme



Production de logements et d'EHPAD

Pour financer leurs opérations d'achat et rénovation de logements à destination des personnes en difficulté, et d'EHPAD*, les sociétés foncières, agréées par l'Etat, reçoivent des **subventions et prêts à long terme**, en complément des apports en fonds propres. Ceux-ci sont constitués grâce à des augmentations de capital. Ces fonds collectés auprès du public sont des **investissements solidaires**.

Par ailleurs, les foncières reçoivent les **loyers correspondant aux logements produits**. Il s'agit de loyers conventionnés et de prix de journée (pour les EHPAD) qui leur permettent de rembourser **les emprunts contractés** auprès de la Caisse des Dépôts et de banques.

Propriétaires solidaires

Habitat et Humanisme fait appel à des propriétaires de logements à louer qui lui confient leurs biens. Ces derniers sont gérés soit par le biais d'un mandat de gestion via une agence de type AIVS** soit, en direct, dans le cas de la sous-location. Les loyers sont perçus et reversés aux propriétaires.

Accompagnement

Au sein du mouvement H&H, **plus de 2 000 bénévoles** sont investis dans l'accompagnement des personnes logées (hors EHPAD). Ils sont entourés d'une centaine de salariés. Les coûts inhérents à l'accompagnement : salaires, formation, déplacements... sont couverts par des subventions, du mécénat, des ressources issues de la générosité publique (dons,...).

Activité médico-sociale

Les EHPAD reçoivent des dotations de leurs Autorités de Tutelles, le Conseil Départemental et l'Agence Régionale de Santé, pour l'hébergement, le soin et la dépendance.

Fonctionnement, communication et recherche de fonds

L'ensemble de ces coûts est majoritairement couvert par des ressources issues de la générosité publique : dons, cotisations, produits d'épargne solidaire, ainsi que par du mécénat.

*EHPAD : Etablissement d'Hébergement pour Personnes Agées Dépendantes

**AIVS : Agence Immobilière à Vocation Sociale

Les chiffres sont issus des comptes combinés qui comprennent principalement ceux de la Fédération Habitat et Humanisme, des 55 Associations locales, de la Foncière d'Habitat et Humanisme, de 8 AIVS du Mouvement, et pour la première fois de l'association La Pierre Angulaire et de la société foncière Entreprendre pour Humaniser la Dépendance (les comparatifs 2015 ont été établis selon le même périmètre).

Ces comptes ont été certifiés par le commissaire aux comptes ; le rapport financier complet est disponible sur demande ou consultable sur www.habitat-humanisme.org.

Ressources

Le total des Ressources, 123,6 M€, est en hausse de 8,5% par rapport à 2015.

Les ressources collectées auprès du public, 13,1 M€, témoignent de l'attachement des sympathisants d'Habitat et Humanisme. Elles représentent 11% des ressources.

Habitat et Humanisme a recours à toutes les formes de collecte, dons, legs et donations, mécénat et produits de partage de l'épargne solidaire... La diversification des ressources est une sécurité et favorise une récurrence globale du montant collecté.

Les recettes de la sphère publique (subventions et dotations...), 46 M€, contribuent pour 37%. Le modèle économique d'Habitat et Humanisme est donc lié partiellement à la situation financière de l'Etat et des Collectivités.

Recettes issues de l'activité :

Les recettes de l'hébergement médico-social s'élèvent à 32,8 M€ soit 27% des ressources. Elles représentent la contribution des résidents de nos établissements pour personnes âgées.

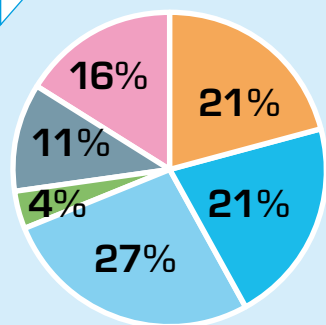
Les loyers versés, 26 M€ représentent près de 21% des ressources. Ils sont en progression de 12,4% du fait de l'augmentation du nombre de personnes logées. Toutes les familles s'acquittent d'un loyer, de faible montant, mais qui les inscrit dans leur responsabilité de locataires.

Le solde des ressources provient de fondations, de produits financiers et autres.

Il est à remarquer que dans le total des ressources de 123,6 M€ ne figurent pas, pour des raisons de norme comptable, les 40 M€ d'augmentations de capital de nos deux sociétés Foncières en 2016 qui témoignent de la confiance et de la solidarité de nos actionnaires. (Voir Tableau de Financement)

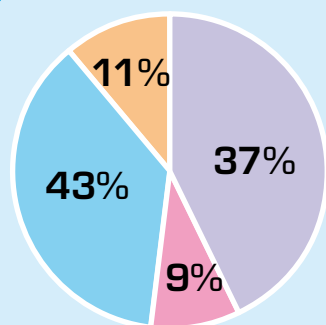
Par ailleurs, le Mouvement bénéficie, en plus du concours de ses 1 500 salariés, de l'énergie de près de 3 800 bénévoles, représentant 306 ETP (équivalent temps plein), soit 7,5 M€ (SMIC chargé), qu'il lui serait difficile de financer.

Ressources (123,6 M€)



- Loyers
- Subventions et autres fonds publics
- Autres produits
- Ressources collectées auprès du public
- Recettes de l'hébergement médico-social :
 - Hébergement
 - Dotation médico-sociale

Ressources collectées auprès du public (13,1 M€)



- Mécénat d'entreprise
- Dons manuels
- Legs et donations
- Produits d'épargne solidaire

Tableau de financement (M€)

Les activités du Mouvement de natures diverses (logement, accompagnement des familles, accueil des personnes âgées et appel à la finance solidaire) sont imparfaitement traduites par le **Compte d'Emploi des Ressources** (CER) Combiné, qui, en application des normes comptables en vigueur ne retrace pas les investissements immobiliers annuels des Foncières, ni leurs augmentations de capital correspondantes. Il est par conséquent utile de présenter en complément le **Tableau de Financement Combiné** du Mouvement.

On observe ainsi que 62,8 M€ d'investissements immobiliers concernant les logements individuels et collectifs, ainsi que des EHPAD, ont été réalisés au cours de l'exercice 2016.

Ces investissements ont été financés conformément au modèle économique du Mouvement à concurrence de 15,1 M€ par des subventions publiques, 41,2 M€ par des emprunts et enfin par les augmentations de capital de nos sociétés foncières (40 M€) de l'exercice ou d'exercices antérieurs.

| | 2016 |
|---|--------------|
| EXCEDENT | 4,0 |
| AMORTISSEMENTS ET PROVISIONS | 22,2 |
| REPRISE DE SUBVENTIONS D'INVESTISSEMENT | -11,9 |
| AUTOFINANCEMENT COURANT | 14,3 |
| CESSION D'ACTIFS FINANCIERS | 1,9 |
| AUTOFINANCEMENT TOTAL | 16,2 |
| AUGMENTATION DE CAPITAL | 40,0 |
| SUBVENTIONS D'INVESTISSEMENT | 15,1 |
| EMPRUNTS | 41,2 |
| RESSOURCES | 112,5 |
| INVESTISSEMENTS IMMOBILIERS | 62,8 |
| INVESTISSEMENTS FINANCIERS | 7,7 |
| REMBOURSEMENT D'EMPRUNTS | 21,7 |
| EMPLOIS | 92,2 |
| VARIATION DU BESOIN EN FONDS DE ROULEMENT | 2,5 |
| VARIATION DE TRESORERIE | 17,8 |

Emplois

Le total des Emplois, 120,2 M€, a augmenté de 13,8% par rapport à 2015.

Habitat et Humanisme a consacré 108,8 M€ à ses missions sociales, soit plus de 88% de ses ressources.

Sur ces emplois, 9,8 M€ proviennent des ressources collectées auprès du public.

Nos missions sociales concernent :

- L'accès des familles au logement pour un montant de 33,7 M€ soit 31%.
- L'accompagnement des personnes en logement individuel (y compris l'action d'accueil de migrants) pour 7,1 M€ soit 7%.
- L'accompagnement des personnes en lieu de vie collectif pour 11 M€ soit 10%.
- L'accueil et soin aux personnes âgées (EHPAD) pour 56,9 M€ soit 52%.

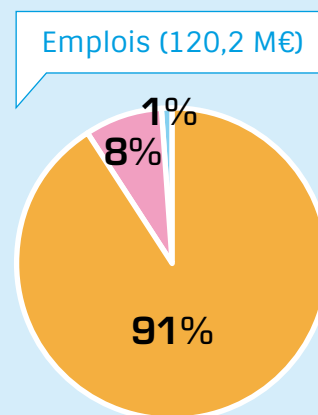
Les frais de recherche de fonds, 1,3 M€, restent contenus à 1,1%.

Les frais de fonctionnement, 8,4 M€, soit 6,8% des ressources, concernent l'animation d'un Mouvement de plus de soixante-dix structures juridiques, mobilisant plus de 3 800 bénévoles et 1 500 salariés, pour loger et accompagner quelques 6 900 familles et 2 600 personnes âgées dépendantes, dont 1 800 nouvelles familles et 600 nouvelles personnes âgées dépendantes en 2016.

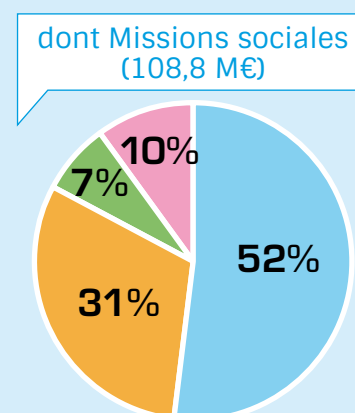
Nos formations internes concernent toutes les activités exercées au sein du Mouvement : accompagnement, immobilier, fonctions supports...

185 sessions de formation ont été organisées en 2016 rassemblant 1 900 participants.

Il est à remarquer que ne figurent pas dans les emplois les 62,8 M€ investis par les sociétés foncières pour mettre en chantier ou achever 284 logements et 6 EHPAD en 2016. (Voir tableau de financement)



- Missions sociales
- Frais de recherche de fonds
- Frais de fonctionnement



- Accompagnement des personnes
- Pensions de famille et lieux de vie d'urgence
- Accès des familles au logement
- Activité médico-sociale

Bilan synthétique (M€)

| ACTIF | 2016 | 2015 |
|---|--------------|--------------|
| ACTIF IMMOBILISE | 478,3 | 425,9 |
| Immo. Incorporelles et Corporelles | 473,1 | 422,9 |
| Immobilisations Financières | 5,2 | 3 |
| ACTIF CIRCULANT | 183,4 | 166,5 |
| Dont subventions à recevoir | 34,7 | 40,1 |
| Dont autres créances | 20,7 | 16,1 |
| Dont Trésorerie | 128,0 | 110,3 |
| TOTAL ACTIF | 661,7 | 592,4 |
| PASSIF | | |
| CAPITAUX PROPRES | 336,5 | 298,1 |
| Dont Capital et Réserves | 332,5 | 292,6 |
| Dont Excédent | 4 | 5,5 |
| Dont Part du Groupe | 81,9 | 84,9 |
| Dont Hors Groupe | 254,6 | 213,2 |
| SUBVENTIONS D'INVESTISSEMENT | 125,7 | 120,2 |
| TOTAL FONDS PROPRES | 462,2 | 418,3 |
| PROVISIONS POUR RISQUES ET CHARGES | 10,6 | 9,8 |
| DETTES | 188,9 | 164,3 |
| Dont Emprunts | 154 | 133,1 |
| Dont autres Dettes et Provisions | 34,9 | 31,2 |
| TOTAL PASSIF | 661,7 | 592,4 |

Les capitaux propres, 336,5 M€ sont en hausse de 13%, ils proviennent essentiellement des augmentations de capital réalisées par nos sociétés foncières et sont majoritairement détenus par les sympathisants du Mouvement comme le montre la part Hors Groupe de 254,6 M€.

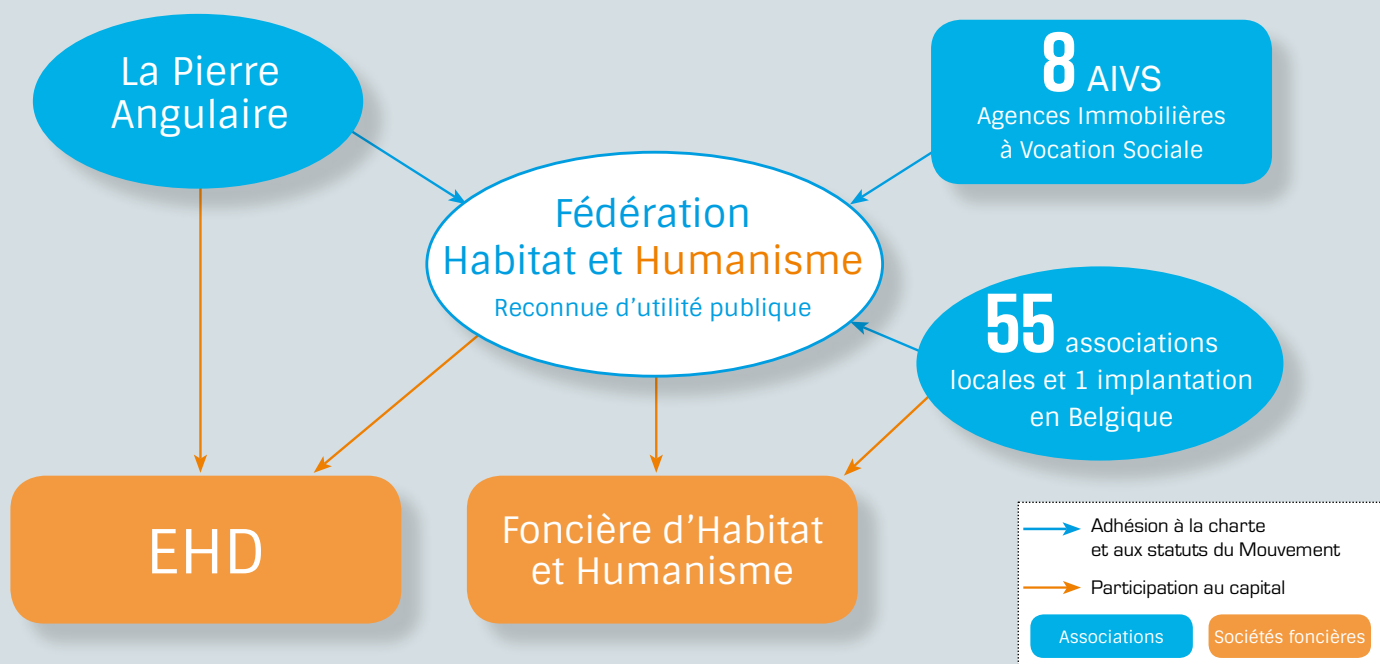
La structure du bilan est solide puisque les fonds propres couvrent la quasi-totalité des actifs immobilisés dont tout le patrimoine des foncières.

Les dettes financières concernent essentiellement les emprunts contractés par les foncières et représentent 154 M€.

La Trésorerie du Mouvement s'élève à 128 M€. Elle est destinée à financer les investissements immobiliers engagés et en cours et à faire face à d'éventuels aléas. Elle est particulièrement élevée en fin d'année par suite de l'encaissement des augmentations de capital du 2^{ème} semestre.

La structure du bilan et les équilibres financiers qui en résultent, permettent d'envisager le développement du Mouvement avec sérénité, dans un contexte de diminution durable des subventions publiques.

ORGANISATION & GOUVERNANCE



La Fédération

Habitat et Humanisme

a un Conseil d'Administration composé de 31 membres, majoritairement des présidents d'association et des personnalités qualifiées. Son AG comprend 79 membres dont les Présidents des structures qui composent le Mouvement et des personnalités qualifiées.

La Foncière d'H&H est une société en commandite par action. L'associé commandité est la SARL FG2H, entièrement contrôlée par la Fédération Habitat et Humanisme. Un Conseil de Surveillance représente les commanditaires.

EHD est une société coopérative d'intérêt collectif à capital variable, présidée par Bernard Devert. La Fédération H&H et La Pierre Angulaire sont représentées au sein de son Conseil d'Administration.

Les associations Habitat et Humanisme, les AIVS et La Pierre Angulaire

sont des associations qui adhèrent à la Charte d'Habitat et Humanisme et se soumettent au règlement intérieur du Mouvement. La Fédération a un représentant au sein de leur conseil d'administration.

Les Comités consultatifs

- Le Comité des auditeurs
- Le Comité des donateurs
- Le Comité des risques

Bureau de la Fédération au 31/12/2016

| | |
|---------------------------|--------------------------------|
| Bernard Devert | <i>Président</i> |
| Philippe Forgues | <i>Administrateur Délégué</i> |
| Antoine Fayet | <i>Vice-Président</i> |
| Alix Guibert | <i>Vice-Présidente</i> |
| Patrice Raulin | <i>Vice-Président</i> |
| Michel Chomette | <i>Trésorier</i> |
| Thibault Couturier | <i>Trésorier adjoint</i> |
| François Louis | <i>Secrétaire</i> |
| Béatrice Jouanneau | <i>Secrétaire adjointe</i> |
| Bruno Pellissier | <i>Membre (H&H Isère)</i> |
| François Pepers | <i>Membre (H&H Manche)</i> |

Le Bureau de la Fédération se réunit mensuellement.

Direction Générale : Céline Beaujolin

Les comptes sociaux de la Fédération et les comptes combinés du Mouvement sont certifiés par le cabinet Acti Conseil.

CHIFFRES CLÉS 2016

1 800 nouvelles familles logées

600 nouvelles personnes accueillies en EHPAD

7 515 logements acquis en propre ou gérés pour le compte de tiers

22 000 familles en difficulté logées depuis l'origine

40 EHPAD représentant

2 554 lits

3 800 bénévoles

1 500 salariés