



habitat &
humanisme

L'essentiel 2018

JUILLET 2019

ÉDITO

Bernard Devert

Président - Fondateur d'Habitat et Humanisme • Juillet 2019

“La solidarité appelle un nouveau rapport au temps”

Ce rapport d'activité présenté sous une forme simplifiée traduit ces nombreuses heures solidaires qu'ensemble nous partageons pour faire naître des moments de plus grande humanité.

“L'Heure Solidaire” n'est pas un style de communication ; elle est un rendez-vous discret avec ceux qui survivent dans l'oubli, trop usés par des espoirs sans lendemain, accompagnés de ces mots qui font mal : “il n'y a pas de place, ou encore, on vous écrira”.

Ces phrases toute faites aggravent la défaite pour blesser plus encore les cœurs déjà lésés par l'amertume et la conscience qu'ils ne sont attendus, ni espérés par personne.

L'heure de la pauvreté sonne le désarroi. Qui l'entend ? Vous.

En lisant ces pages, c'est une histoire de fraternité j'allais dire de famille qui se présente sous nos yeux. Ici, des portes de logements se sont ouvertes, là des temps de partage ont permis à des frères en souffrance de trouver un soutien.

Un jour, il me fut donné d'entendre d'une personne démunie, une parole qui m'a réveillé : “chez moi ne viennent que ceux qui sont payés pour me visiter”. Terrible !

Que sont les rencontres si elles ne sont pas traversées par la gratuité, trace d'une hospitalité.

Habitat et Humanisme n'existe qu'au cœur de cette réalité faisant naître précisément “l'Heure Solidaire”. Vous la construisez.

Ainsi, votre décision de retarder telle ou telle dépense pour privilégier un placement solidaire.

Ce mot “placement” est juste. Ne permet-il pas le déplacement d'une situation difficile jusqu'à la dissoudre. Que d'attentes de logements laissant des familles démunies et désorientées pour n'avoir ni liens, ni lieu où exister.

Ensemble, refusons de rester indifférents. N'est-ce pas le sens de l'investissement socialement responsable ; il fait surgir cette heure joyeuse ou un bail est conclu. La signature de ce contrat acte l'espérance.

L'heure solidaire est le refus du jugement. Au diable alors les heures sombres où la défiance a délité la relation. Viennent ces heures où l'aube pointe à l'horizon ; quelle belle heure et quel bonheur.

“L'Heure Solidaire”, c'est encore ce moment où dans votre agenda vous acceptez de donner du temps pour inscrire une priorité à ceux qui n'en ont aucune.

Le temps jamais ne suspend son vol mais, quand il est traversé par le désespoir, il vole l'avenir des plus fragiles. Heureusement, “l'Heure Solidaire” remet les aiguilles à l'heure.

Merci vraiment de tout cœur pour être à ce rendez-vous.

CHIFFRES CLÉ 2018



1 765

nouvelles familles logées

1 365

personnes accueillies
en centre d'accueil de réfugiés

600

nouvelles personnes âgées
accueillies en établissement



8 250

logements acquis
en propre ou mobilisés auprès
de propriétaires solidaires

850

places d'accueil de réfugiés



40

établissements
et résidences services

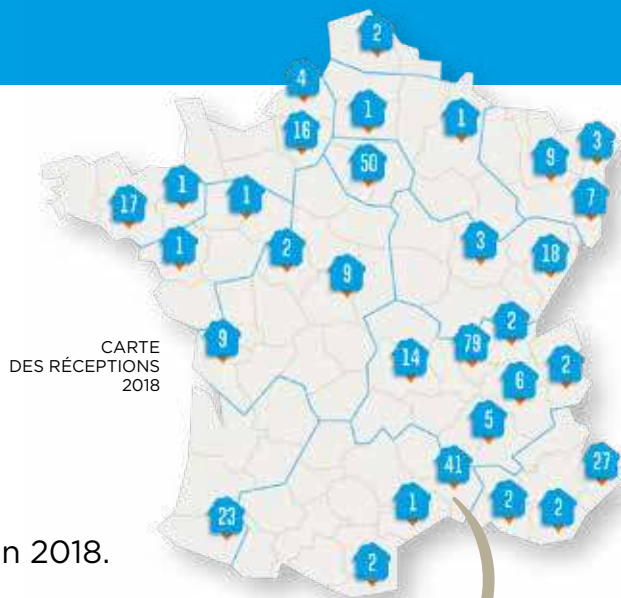
8

accueils de jour

4 SSIAD** et SPASAD***

LES NOUVEAUX LOGEMENTS LIVRÉS PAR LES FONCIÈRES DU MOUVEMENT

360 nouveaux logements dont
2 pensions de famille,
6 résidences intergénérationnelles et
2 résidences seniors, ont été mis en service par les sociétés foncières d'Habitat et Humanisme en 2018.



Le site intergénérationnel de Vergèze

A Vergèze, entre Nîmes et Montpellier, la Foncière d'H&H a fait l'acquisition d'un ancien foyer pour le transformer en un lieu de vie innovant et intergénérationnel. Le site comprend 41 logements répartis en :

- **22 logements au sein de la pension de famille "les Grillons"**, destinés à des personnes isolées en grandes difficultés,
- **13 logements pour "la maison en partage"** qui accueille des personnes âgées fragilisées,
- **6 logements familiaux sociaux**, dans une ville qui n'en compte que 11%.

Des espaces collectifs complètent l'ensemble : 2 salles de convivialité avec cuisine, 2 salons, 4 bureaux, une buanderie, ainsi qu'un parc de grande taille avec un jardin collectif.

Une équipe de salariés et de bénévoles est engagée dans l'animation du lieu, l'objectif est de favoriser **l'émergence d'une dynamique conviviale et participative** parmi les résidents, favorisant la sortie de l'isolement, l'insertion, et pour les personnes âgées, la prévention de la dépendance.



LE DISPOSITIF "PROPRIÉTAIRES ET SOLIDAIRES"

475 nouveaux logements ont été mobilisés, en 2018 auprès de "propriétaires solidaires", le dispositif a notamment été dynamisé par la mise en œuvre du Plan Logement d'Abord.



LE PLAN LOGEMENT D'ABORD



3 QUESTIONS À CÉLINE BEAUJOLIN,
 Directrice Générale de la Fédération
 et la Foncière d'H&H :

Qu'est-ce que le Plan logement d'Abord ?

C'est un plan quinquennal voté par le Gouvernement en octobre 2017 qui vise à orienter directement les personnes issues de l'hébergement ou de la rue vers un logement durable grâce à un accompagnement adapté, modulable et pluridisciplinaire.

Quelle est l'implication d'Habitat et Humanisme ?

Fort de son expérience et son expertise, Habitat et Humanisme s'est fortement mobilisé dans la phase de concertation préalable, et dès 2018, dans la mise en œuvre effective du Plan, en tant qu'opérateur privilégié sur 3 axes majeurs.

Comment est-ce que cela se traduit ?

- Par l'engagement des associations et AIVS* du Mouvement sur plus de **600 places en intermédiation locative**, dont H&H est un acteur de premier plan via son dispositif "Propriétaires et solidaires" qui permet la mobilisation de logements du parc privé à des fins sociales.
- Par le développement de nouveaux projets de pensions de familles : 21 sont en cours d'étude, dont 11 dorés et déjà agréés. Avec un réseau de 50 unités sur le territoire, Habitat et Humanisme est un acteur de premier plan de ce dispositif pour personnes en grandes difficultés.
- Par la signature d'une convention quinquennale avec l'Etat pour la production de logement très social, via ses sociétés foncières solidaires.

*Agences Immobilières à Vocation Sociale

1 765 nouvelles familles ont été logées, **1 365** réfugiés ont été accueillis, **600** nouvelles personnes âgées ont intégré un établissement, en 2018, au sein du mouvement Habitat et Humanisme.

Les personnes logées sont accompagnées pour les aider dans leur insertion.

Différents axes thématiques sont développés pour favoriser la citoyenneté et le pouvoir d'agir : le numérique, l'emploi, les vacances, la culture...

Au sein du réseau de La Pierre Angulaire, "un prendre soin" de la personne âgée est mis en œuvre.

LA CULTURE : VECTEUR D'INCLUSION

La culture constitue le socle du vivre-ensemble et est un vecteur d'inclusion. Ainsi, en 2018, Habitat et Humanisme s'est fortement engagé dans le développement d'actions culturelles avec ses locataires, par le biais de partenariats, notamment avec le Centre des Monuments Nationaux.



TÉMOIGNAGE



CHRISTIAN

J'étais heureux ! Un bon travail, une épouse, une adorable petite fille... Une famille. J'ai tout perdu...

D'abord un divorce difficile. Et puis le drame ultime, le décès de ma petite Sonia. Après ça a été la descente aux enfers. Impossible de travailler, de vivre... La rue, la manche avec mon copain William, la grande précarité des personnes SDF. L'alcool pour oublier, ne plus penser, ne plus souffrir. Cela a duré des années...

Un jour, je suis enfin retourné sur la tombe de ma fille. À partir de ce moment, les choses ont commencé à changer. J'ai accepté de me soigner. La rue, ça abîme tout, la santé, le mental...

Et j'ai été orienté à la pension de famille d'Habitat et Humanisme où j'ai pu commencer à me reconstruire.

Je m'occupais du jardin. On jouait aux boules. Il y avait une bonne ambiance. Il y avait des bénévoles qui venaient manger avec nous le vendredi soir, elles étaient gentilles. J'étais bien. [...] Cela va faire 10 ans que je suis en pension de famille.

J'ai repris contact avec ma famille. Il y a toujours cette blessure, ce manque. Mais je ne suis plus seul, je peux en parler. Je fais ma petite vie. Je suis tranquille.

INTERVIEW DE PHILIPPE BÉLAVAL,
Président du Centre des Monuments Nationaux



Pourquoi l'accès à la culture des personnes en difficulté est important et nécessaire ?

Il ne faut jamais oublier que l'accès à la culture est un droit fondamental de la personne humaine, indissociablement lié à l'expression de sa dignité et de sa liberté. Veiller à ce que les personnes en difficulté ne soient pas privées de ce droit est dès lors une obligation absolue pour les institutions culturelles.

Que prévoit le partenariat entre le Centre des Monuments Nationaux et Habitat et Humanisme ?

L'expérience montre que les personnes en difficulté souffrent d'une sorte d'intimidation devant les lieux de culture : elles hésitent à en franchir le seuil, elles ne savent pas très bien ce qui s'y passe, comment s'y rendre. Nous voulons les aider à surmonter cette difficulté.

La convention prévoit ainsi des visites de sensibilisation-formation de nos monuments ou encore des ateliers du patrimoine. Nous avons eu de plus le plaisir d'accueillir l'exposition "Tous bâtisseurs de liens" à l'hôtel de Sully du 18 juin au 1^{er} juillet 2018, l'exposition urbaine et solidaire d'Habitat et Humanisme pour le projet Inside Out du photographe JR.

PROGRAMMES D'INTÉGRATION DE RÉFUGIÉS

► **Le dispositif Nausicaa** est développé au sein des CAO* gérés par H&H Rhône à Lyon, en partenariat avec différents acteurs locaux. Il articule formation linguistique, recherche de logements pérennes et aide à l'emploi, avec notamment la mise en place de forums pour mettre en contact les réfugiés avec les principaux acteurs de l'économie locale.

En 2018, sur les 43 personnes ayant suivi le programme, 39 ont trouvé un emploi durable et 33 un logement, soit un taux de réussite !

*Centre d'accueil et d'orientation

► **Euterpe est un projet d'insertion et d'intégration par la musique** qui vise à l'identification de réfugiés musiciens et leur accompagnement vers l'insertion professionnelle et, d'autre part, la mise en place de partenariats pour l'accès des résidents à des projets culturels (visites de musées, concerts, ateliers...).





ÉVÈNEMENT

L'heure SOLIDAIRE

Le 29 octobre, au moment du changement d'heure, Habitat et Humanisme lançait la première édition de l'Heure Solidaire et invitait chacun à se mobiliser en faveur du logement et de l'insertion des personnes en difficulté, en donnant une heure, en don ou en temps :

“ Vous avez gagné une heure, et si vous la donniez aux plus démunis ? ”



LES AMBASSADEURS

Des ambassadeurs comme **Vincent Cassel, Olivia Ruiz, Stéphane Bern ou Isabelle Carré** ont donné de leur temps auprès des familles logées.

Et dans une quinzaine de villes, des animations ont été organisées avec des acteurs de la vie locale : chefs cuisiniers, sportifs ou artistes.



J'ai passé une heure formidable avec Stéphane Bern. J'ai appris énormément.

CATIE, résidente à la maison intergénérationnelle de jouy-en-josas



LE GRAND PUBLIC

Le grand public était appelé à participer en transformant une heure de son temps en don via une **“calcullette solidaire”** accessible sur le site internet de l'opération, mais aussi à découvrir comment devenir bénévole au sein d'Habitat et Humanisme.

LES ENTREPRISES

Une vingtaine d'entreprises se sont aussi engagées en mobilisant leurs salariés pendant **“une heure solidaire”** : course sur vélos connectés, “photos box”,... et en effectuant des dons.



L'ÉCONOMIE DE PARTAGE

INNOVATION

Habitat et Humanisme partenaire du premier fonds immobilier à impact social

Le fonds **“Immobilier Impact Investing”**, développé par **Cedrus Partners et Swisslife** associe l'investissement dans des actifs immobiliers non cotés qui seront mis en location - résidences étudiantes, services seniors, bureaux - et l'investissement dans des logements mis à disposition, pendant 15 ans environ, d'Habitat et Humanisme et du Samu Social de Paris, qui en paieront les charges et l'entretien.

Ce fonds innovant rend ainsi possible un modèle économique qui génère un rendement annuel positif (3,5%) pour l'investisseur tout en ayant un impact environnemental et social mesurable.

INVESTISSEMENT SOLIDAIRE

Votre argent peut construire de très belles choses !

En 2018, la **Foncière d'Habitat et Humanisme a réussi ses deux augmentations de capital pour un montant de 19,9M**. Elles ont été réalisées dans le cadre d'un changement important de la fiscalité : la suppression de la réduction d'impôt sur l'IFI liée à la prise de participation dans le capital de la Foncière. Une réussite qui confirme la fidélité des actionnaires et l'attrait croissant pour les investissements à fort impact social !



LEGS ET DONATIONS

Un projet exceptionnel grâce à une générosité exceptionnelle !

A proximité de Lyon, une famille a fait donation à Habitat et Humanisme d'une maison de maître et son domaine de 2.5 hectares, comprenant des écuries. C'est un bien exceptionnel qui méritait un projet exceptionnel !

36 logements vont y être aménagés, dont 21 au sein d'une pension de famille pour personnes isolées et grandes difficultés et 15 logements familiaux. La résidence comprendra également des espaces collectifs (salle commune, cuisine..) favorisant la convivialité et les animations.

En outre, le parc hébergera **une activité d'équithérapie et une activité maraîchère**, toutes deux susceptibles d'aider au mieux-être et à l'insertion des résidents.

Merci à vous tous, bénévoles, donateurs, épargnants, investisseurs et propriétaires solidaires !

Grâce à votre engagement et votre générosité, nous pouvons mener à bien notre action aux côtés des personnes en difficulté !

h&h

Les chiffres 2018



Depuis plus de 30 ans, pour répondre à l'exclusion et l'isolement des personnes en difficulté, Habitat et Humanisme agit en faveur du logement, de l'insertion et de la récréation de liens sociaux.

MISSION

Le Mouvement s'est donné pour mission :

- de permettre aux personnes à faibles ressources, précarisées en raison de leur situation sociale, de leur âge, de leur handicap ou de leur santé, d'accéder à un logement décent, adapté à leur situation et leurs ressources,
- de contribuer à une ville ouverte à tous, en privilégiant les logements situés dans "des quartiers équilibrés",
- de proposer un accompagnement personnalisé ou collectif pour favoriser la récréation de liens et l'insertion sociale.

ORGANISATION

Le Mouvement Habitat et Humanisme est composé d'une Fédération reconnue d'utilité publique rassemblant :

- **55 associations** couvrant 80 départements,
- **1 association** en Belgique,
- **2 sociétés foncières,**
- **8 AIVS,**
- **l'association La Pierre Angulaire** qui gère un réseau d'établissements de retraite et de soins,
- **l'association "Accession solidaire"** qui accompagne l'accession sociale à la propriété.



COMMENT HABITAT ET HUMANISME FINANCE SON ACTION ?

PRODUCTION DE LOGEMENTS ET D'EHPAD

Pour financer leurs opérations d'achat et de rénovation de logements et d'EHPAD*, la Foncière d'H&H et EHD agréées par l'Etat, reçoivent des **subventions et prêts à long terme**, en complément des **apports en fonds propres**. Ceux-ci sont constitués grâce à des augmentations de capital. Ces fonds collectés auprès du public sont des **investissements solidaires** dont les actionnaires restent propriétaires.

Par ailleurs, les foncières reçoivent les **loyers correspondant aux logements produits**. Il s'agit de loyers conventionnés et de prix de journée (pour les EHPAD) qui leur permettent de rembourser **les emprunts contractés** auprès de la Caisse des Dépôts et de banques.

PROPRIÉTAIRES SOLIDAIRES

Habitat et Humanisme fait appel à des propriétaires de logements à louer qui lui confient leurs biens. Ces derniers sont gérés soit par le biais d'un mandat de gestion via une agence de type AIVS** soit en direct, dans le cas de la sous-location. Les loyers sont perçus et reversés aux propriétaires.

ACCOMPAGNEMENT

Au sein du mouvement H&H, **2 471 bénévoles** sont investis dans l'accompagnement des personnes logées (hors EHPAD). Ils sont entourés de **226 salariés**. Les coûts inhérents à l'accompagnement (salaires, formation, déplacements...) sont couverts par des subventions, du mécénat et des ressources issues de la générosité publique (dons,...).

ACTIVITÉ MÉDICO-SOCIALE

Les EHPAD reçoivent des dotations de leurs Autorités de Tutelles, le Conseil Départemental et l'Agence Régionale de Santé, pour l'hébergement, le soin et la dépendance.

FONCTIONNEMENT, COMMUNICATION ET RECHERCHE DE FONDS

Ces coûts sont majoritairement couverts par des ressources issues de la générosité publique : dons, cotisations, produits d'épargne solidaire, ainsi que par du mécénat.

*EHPAD : Etablissement d'Hébergement pour Personnes Agées Dépendantes

**AIVS : Agence Immobilière à Vocation Sociale

RAPPORT FINANCIER DE L'EXERCICE 2018

EMPLOIS

Les emplois passent de 167M€ à 178M€.

Les actions (153,7M€ soit 89% des dépenses), qui permettent de répondre à l'exclusion et à l'isolement des personnes en difficulté par le logement, l'insertion et la récréation de liens sociaux se décomposent de la façon suivante :

- L'accès des familles au logement atteint 45 M€ et progresse de 5M€.
- L'accompagnement des personnes en logement individuel (y compris l'action d'accueil de migrants) s'élève à 13 M€ et progresse de 3 M€.
- L'accompagnement des personnes en lieu de vie collectif est stable à 17,6M€.
- L'accueil et soin de personnes âgées (EHPAD) atteint 78M€ et progresse de 2M€.

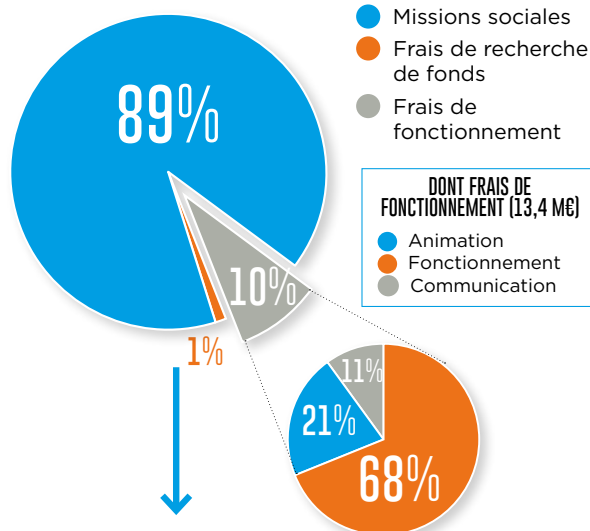
Le montant ne comprend pas les 8,1M€ de valorisation du temps passé par les 4 200 bénévoles.

Les frais de recherche de fonds restent stables à 1,5M€. Ils ont permis au Mouvement de réaliser les augmentations de capital à hauteur de 31,1M€ et de collecter 14,4M€ de fonds liés à la générosité du public.

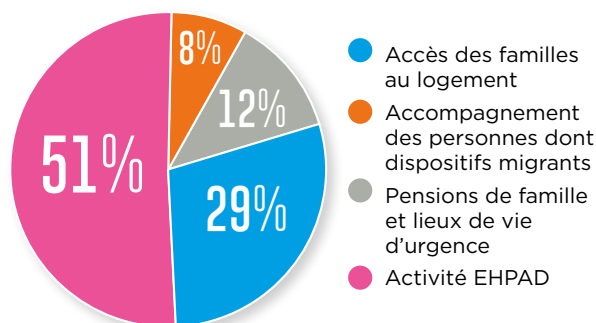
Les frais de fonctionnement restent stables à 13,4M€. Ils sont composés des dépenses de communication, de gestion administrative et financière, et d'informatique. Il est à noter que figurent dans ces frais, les coûts de l'École du Mouvement qui organise des formations internes. 1 500 bénévoles et 568 salariés ont ainsi bénéficié d'une formation en 2018.

Il est à remarquer que ne figurent pas dans les emplois les 76,8M€ d'investissements immobiliers réalisés par les sociétés foncières qui font partie de la mission du Mouvement. (cf : Tableau de Financement)

EMPLOIS (178,1 M€)



DONT MISSIONS SOCIALES (153,7 M€)



BILAN SYNTHÉTIQUE EN M€

Le bilan atteint 821M€ et poursuit sa progression sous l'effet du développement de l'activité.

La présentation du bilan 2017 a été modifiée pour harmoniser certaines méthodes et régulariser les données du nouveau périmètre. Ces modifications, qui n'ont pas d'impact en résultat, modifient néanmoins le total bilan 2017 de -6,7M€.

| ACTIF (M€) | 2018 | PRO FORMAT 2017 | Ecart |
|---|--------------|-----------------|--------------|
| ACTIF IMMOBILISE | 617,0 | 557,0 | 60,0 |
| ACTIF CIRCULANT | 204,2 | 225,5 | -21,3 |
| Dont subventions à recevoir | 32,7 | 34,4 | -1,7 |
| Dont autres créances | 53,8 | 53,5 | 0,3 |
| Dont Trésorerie | 117,7 | 137,6 | -19,9 |
| TOTAL ACTIF | 821,2 | 782,5 | 38,7 |
| PASSIF (M€) | | | |
| CAPITAUX PROPRES | 411,7 | 383,8 | 27,9 |
| SUBVENTIONS D'INVESTISSEMENT | 133,7 | 131,3 | 2,4 |
| TOTAL FONDS PROPRES | 545,4 | 515,1 | 30,3 |
| PROVISIONS POUR RISQUES ET CHARGES | 11,0 | 12,4 | -1,4 |
| DETTES | 264,8 | 255,0 | 9,8 |
| Dont Emprunts | 188,8 | 181,8 | 7,0 |
| Dont autres Dettes et Provisions | 76,0 | 73,2 | 2,8 |
| TOTAL PASSIF | 821,2 | 782,5 | 38,7 |

ACTIF

La progression de l'actif immobilisé provient des acquisitions et des rénovations réalisées par les foncières.

La baisse de la trésorerie disponible s'explique par des préfinancements significatifs des travaux compte tenu de l'allongement des délais de mobilisation des prêts.

PASSIF

La progression des capitaux propres provient des augmentations de capital souscrites par les sympathisants dans les deux foncières. Le résultat de l'exercice s'accroît de +0,3M€ compte tenu de la progression de l'activité.

Les dettes financières concernent essentiellement les emprunts contractés par les foncières auprès de la Caisse de Dépôts pour financer leurs projets immobiliers. Le taux d'endettement du Mouvement (part des dettes financières sur le total du bilan) reste stable à 23%.

La structure du bilan reste solide puisque les fonds propres couvrent 88% des actifs immobilisés et les équilibres financiers permettent d'envisager le développement du mouvement avec sérénité.

Les chiffres sont issus des comptes combinés qui comprennent principalement ceux de la Fédération Habitat et Humanisme, des 55 associations locales, de l'association Accession solidaire, de la Foncière d'Habitat et Humanisme, de 8 AIVS du Mouvement, de l'association La Pierre Angulaire et de Entreprendre pour Humaniser la Dépendance.

Ces comptes sont certifiés par le commissaire aux comptes ; le rapport financier complet est disponible sur demande ou consultable sur www.habitat-humanisme.org

RESSOURCES

Les ressources progressent, elles passent de 165M€ à 176M€ (+7%).

Les ressources collectées auprès du public ressortent à 14,4M€ (+1,6%). Habitat et Humanisme collecte des dons, legs et donations, mécénat et produits de partage de l'épargne solidaire. La progression est imputable aux legs.

Les recettes issues de l'activité s'élèvent à 82,5M€.

- **Les recettes de l'hébergement médico-social (EHPAD)** s'établissent à **48,9M€**. Elles représentent la contribution des résidents de nos établissements pour personnes âgées.
- **Les loyers versés, 33,6M€**, sont en progression de 12% du fait de l'augmentation du nombre de personnes logées. Toutes les familles s'acquittent d'un loyer, de faible montant, mais qui les inscrit dans leur responsabilité de locataires.

Les autres recettes s'élèvent à **10,5M€**. Elles se composent de ressources provenant de Fondations, de produits financiers et exceptionnels et d'autres produits.

Les subventions reçues de l'Etat et des collectivités s'élèvent à **20,2M€**. Elles permettent principalement de financer l'accompagnement des personnes et l'activité sociale des pensions de famille.

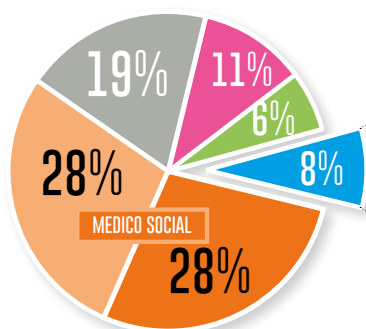
Les dotations médico-sociales s'élèvent à **48,8M€**. Versées par l'Etat et les collectivités, elles permettent de financer le réseau d'établissements d'accueil et de soins de personnes âgées fragilisées ou dépendantes à faibles ressources.

Par ailleurs, le Mouvement bénéficie de l'énergie de près de 4 200 bénévoles, représentant 322 ETP (équivalent temps plein), soit **8,1M€** (SMIC chargé).

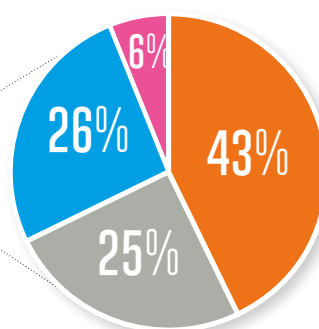
Il est à remarquer que ne figurent pas dans les ressources les **31,1M€ d'augmentation de capital** dans les foncières dédiés au financement exclusif des acquisitions immobilières.

RESSOURCES (176,4 M€)

- Recettes collectées auprès du public
- Hébergement medico-social
- Dotation medico-sociale
- Loyers
- Subventions et autres fonds publics
- Autres produits



RECETTES COLLECTÉES AUPRÈS DU PUBLIC (14,4 M€)



- Dons manuels
- Legs et donations
- Mécénat d'entreprises
- Produits d'épargne solidaire, cotisations, manifestations

TABLEAU DE FINANCEMENT EN M€

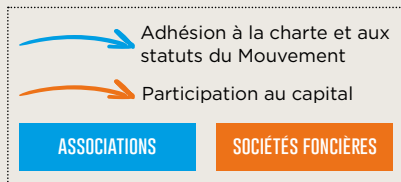
| | 2018 | 2017 |
|--------------------------------|--------------|--------------|
| AUTOFINANCEMENT TOTAL | 21,2 | 21,8 |
| AUGMENTATION DE CAPITAL | 31,1 | 46,0 |
| SUBVENTIONS D'INVESTISSEMENT | 7,7 | 7,8 |
| EMPRUNTS | 13,8 | 24,4 |
| RESSOURCES | 73,8 | 100,0 |
| INVESTISSEMENTS IMMOBILIERS | 76,8 | 70,2 |
| INVESTISSEMENTS FINANCIERS | 7,5 | 2,0 |
| REMBOURSEMENT D'EMPRUNTS | 6,9 | 7,8 |
| EMPLOIS | 91,2 | 80,0 |
| VARIATION PERIMETRE ET BFR | 2,5 | 10,5 |
| VARIATION DE TRESORERIE | -19,9 | 9,5 |

Ce tableau fait ressortir que les **76,8M€ d'investissements immobiliers** dans les logements individuels et collectifs, ainsi que dans les EHPAD ont été financés par des augmentations de capital à hauteur de **31,1M€**, des emprunts pour **13,8M€**, des subventions d'investissements pour **7,7M€** et de l'autofinancement pour le reliquat.

Au cours de l'exercice, le Mouvement a généré une marge d'autofinancement de **21,2M€** et a consommé une partie de sa trésorerie à hauteur de **-19,9M€**.

Le modèle financier mis en place permet de poursuivre le développement de l'activité auprès des personnes les plus fragilisées et ce, même dans un contexte fiscal difficile, comme il l'a été sur 2018 avec la disparition de l'ISF qui a eu pour effet de limiter les souscriptions dans le capital des foncières.

ORGANISATION ET GOUVERNANCE



LA FÉDÉRATION HABITAT ET HUMANISME rassemble l'ensemble des associations constitutives du Mouvement dont elle unifie les actions dans le cadre de la Charte d'Habitat et Humanisme et pour lesquelles elle crée des outils et services adaptés. Son AG comprend 79 membres dont les Présidents des structures qui composent le Mouvement et des personnalités qualifiées.

EHD est une société coopérative d'intérêt collectif à capital variable. La Fédération H&H et La Pierre Angulaire sont représentées au sein de son Conseil d'Administration.

LA FONCIÈRE D'H&H est une société en commandite par action. L'associé commandité est la SARL FG2H, entièrement contrôlée par la Fédération Habitat et Humanisme. Un Conseil de Surveillance représente les commanditaires.

LES ASSOCIATIONS HABITAT ET HUMANISME, LES AIVS ET LA PIERRE ANGULAIRE sont des associations qui adhèrent à la Charte d'Habitat et Humanisme et se soumettent au règlement intérieur du Mouvement. La Fédération a un représentant au sein de leur conseil d'administration.

CHIFFRES CLÉ 2018



1 765 nouvelles familles logées
1 365 personnes accueillies en centre d'accueil de réfugiés
600 nouvelles personnes âgées accueillies en établissement

Au 31/12/2018 :



8 250 logements acquis en propre ou mobilisés auprès de propriétaires solidaires



850 places d'accueil de réfugiés



40 établissements et résidences services **8** accueils de jour



4 SSIAD** et SPASAD***
1 550 salariés **4 200** bénévoles

**services de soins infirmiers à domicile
 ***services polyvalents d'aide et de soins à domicile

BUREAU DE LA FÉDÉRATION

| | |
|---------------------------|-------------------------------------|
| Bernard Devert | <i>Président</i> |
| Philippe Forgues | <i>Administrateur Délégué</i> |
| Alix Guibert | <i>Vice-Présidente</i> |
| Patrice Raulin | <i>Vice-Président</i> |
| Michel Chomette | <i>Trésorier</i> |
| Thibault Couturier | <i>Trésorier adjoint</i> |
| Béatrice Jouanneau | <i>Secrétaire adjointe</i> |
| Françoise Delvoe | <i>Membre</i> |
| Bruno Pellissier | <i>(H&H Nord-Pas-de-Calais)</i> |
| François Pepers | <i>Membre (H&H Isère)</i> |
| | <i>Membre (H&H Manche)</i> |

Le Bureau de la Fédération se réunit mensuellement.

DIRECTION GÉNÉRALE : **Céline Beaujolin**

LES COMITÉS CONSULTATIFS

- Le Comité des auditeurs
- Le Comité des donateurs
- Le Comité des risques

Les comptes sociaux de la Fédération et les comptes combinés du Mouvement sont certifiés par le cabinet Acti Conseil.