

JUILLET 2020

h&h

Les chiffres 2019

Depuis plus de 35 ans, pour répondre à l'exclusion et l'isolement des personnes en difficulté, Habitat et Humanisme agit en faveur du logement, de l'insertion et de la recréation de liens sociaux.

MISSION

Le Mouvement s'est donné pour mission :

- de permettre aux personnes à faibles ressources, précarisées en raison de leur situation sociale, de leur âge, de leur handicap ou de leur santé, d'accéder à un logement décent, adapté à leur situation et leurs ressources,
- de contribuer à une ville ouverte à tous, en privilégiant les logements situés dans "des quartiers équilibrés",
- de proposer un accompagnement personnalisé ou collectif pour favoriser la recréation de liens et l'insertion sociale.

COMMENT HABITAT ET HUMANISME FINANCE SON ACTION ?

PRODUCTION DE LOGEMENTS ET D'EHPAD

Pour financer leurs opérations d'achat et de rénovation de logements et d'EHPAD*, la Foncière d'H&H et EHD agréées par l'Etat, reçoivent des **subventions et prêts à long terme**, en complément des **apports en fonds propres**. Ceux-ci sont constitués grâce à des augmentations de capital. Ces fonds collectés auprès du public sont des **investissements solidaires** dont les actionnaires restent propriétaires.

Par ailleurs, les Foncières reçoivent les **loyers correspondant aux logements produits**. Il s'agit de loyers conventionnés et de prix de journée (pour les EHPAD) qui leur permettent de rembourser **les emprunts contractés** auprès de la Caisse des Dépôts et de banques.

PROPRIÉTAIRES SOLIDAIRES

Habitat et Humanisme fait appel à des propriétaires de logements à louer qui lui confient leurs biens. Ces derniers sont gérés soit par le biais d'un mandat de gestion via une agence de type AIVS** soit en direct, dans le cas de la sous-location. Les loyers sont perçus et reversés aux propriétaires.

ACCOMPAGNEMENT

Au sein du Mouvement H&H, **2 780 bénévoles** sont investis dans l'accompagnement des personnes logées (hors EHPAD). Ils sont entourés de **306 salariés**.

Les coûts inhérents à l'accompagnement (salaires, formation, déplacements...) sont couverts par des subventions, du mécénat et des ressources issues de la générosité publique (dons,...).

ACTIVITÉ MÉDICO-SOCIALE

Les EHPAD reçoivent des dotations de leurs Autorités de Tutelles, le Conseil Départemental et l'Agence Régionale de Santé, pour l'hébergement, le soin et la dépendance.

FONCTIONNEMENT, COMMUNICATION ET RECHERCHE DE FONDS

Ces coûts sont majoritairement couverts par des ressources issues de la générosité publique : dons, cotisations, produits d'épargne solidaire, ainsi que par du mécénat.

*EHPAD : Etablissement d'Hébergement pour Personnes Agées Dépendantes

**AIVS : Agence Immobilière à Vocation Sociale



habitat &
humanisme

RAPPORT FINANCIER DE L'EXERCICE 2019

EMPLOIS

Les charges de l'exercice passent de **178,2M€ à 187,4M€**.

Les emplois inscrits au compte de résultat (hors dotations et fonds dédiés) passent de **171,7M€ à 181,7M€**.

Les missions sociales ressortent à **166,8M€** :

- **L'accès des familles au logement atteint 51,9 M€**. Ce sont les dépenses engagées par les Foncières et par les AIVS pour produire et mobiliser des logements et permettre l'accès à un logement décent.
- **L'accompagnement en logement individuel et l'accueil des migrants s'élèvent à 14,1M€**.
- **L'accompagnement des personnes dans les habitats collectifs atteint 21,5M€**. Ces montants intègrent les salaires affectés et les dépenses liées à l'animation des bénévoles accompagnants.
- **L'accueil et le soin aux personnes âgées atteint 79,3M€**. Il s'agit de toutes les dépenses engagées dans les EHPAD pour prendre soin des résidents.

Ces montants ne comprennent pas les 9,4M€ de valorisation du temps passé par les 4 800 bénévoles.

Les frais de recherche de fonds restent stables à **1,4M€**.

Ils ont permis au Mouvement de réaliser les augmentations de capital à hauteur de **24,9M€** et de collecter **16,8M€** de fonds liés à la générosité du public, soit en global **41,7M€** soit 3% des sommes collectées.

Les frais de fonctionnement s'élèvent à **10,5M€**.

Ils concernent principalement des dépenses de direction générale, de communication, de gestion administrative et financière et d'informatique, nécessaires au bon fonctionnement du Mouvement.

Il est à remarquer que ne figurent pas dans les emplois les **81,3M€** d'investissements immobiliers réalisés par les sociétés foncières qui font partie de la mission du Mouvement. (cf : *Tableau de Financement*)

Emploi de la générosité du public :

Dans le Compte d'Emploi des Ressources, il ressort que le Mouvement Habitat Humanisme a utilisé 17,0M€ de générosité du public de la façon suivante : 13,5M€ pour des missions sociales (80% des emplois), 0,9M€ affectés à des investissements immobiliers en lien avec sa mission sociale (5%), 1,4M€ pour la recherche de fonds (8%) et 1,2M€ pour des frais de fonctionnement (7%), soit au total près de **85% pour sa mission sociale**.

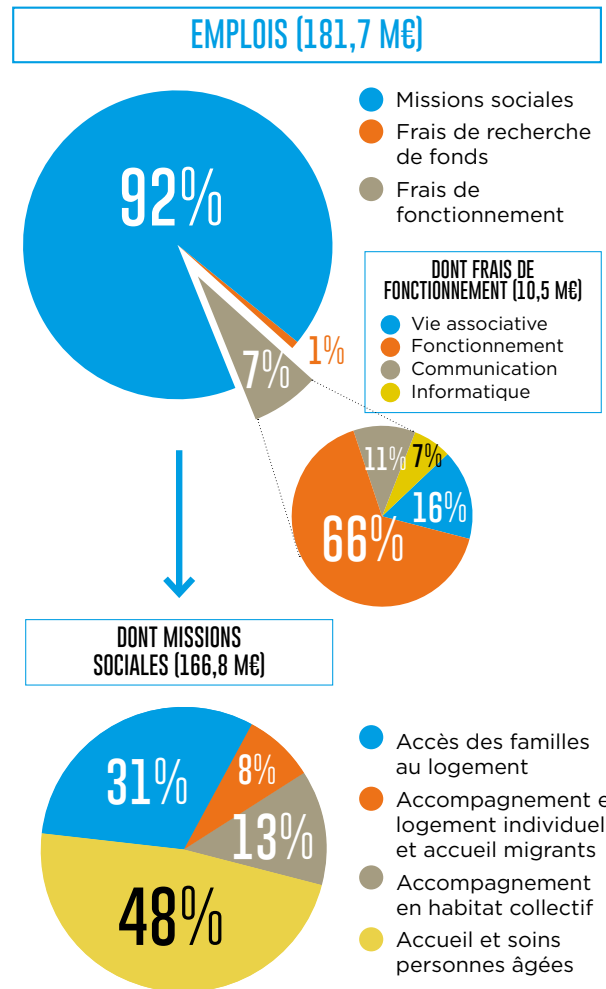


TABLEAU DE FINANCEMENT EN M€

	2019	2018
EXCEDENT	2,9	2,8
AMORTISSEMENTS ET PROVISIONS	33,4	29,8
SUBVENTIONS D'INVESTISSEMENT ET PROVISIONS	-16,9	-15,9
AUTOFINANCEMENT COURANT	19,4	16,7
CESSIONS D'ACTIFS FINANCIERS	9,3	4,7
AUGMENTATION DE CAPITAL	24,9	31,1
SUBVENTIONS D'INVESTISSEMENT	10,4	7,7
EMPRUNTS	34,0	13,8
RESSOURCES	78,6	57,3
INVESTISSEMENTS IMMOBILIERS	-81,3	-76,8
INVESTISSEMENTS FINANCIERS	-6,6	-7,6
REMBOURSEMENT D'EMPRUNTS	-8,3	-6,8
EMPLOIS	-96,2	-91,2
VARIATION PERIMETRE ET BFR	+3,6	-2,5
VARIATION DE TRESORERIE	5,4	-19,7

Ce tableau fait ressortir que les **81,3 M€** d'investissements immobiliers dans les logements, ainsi que dans les EHPAD ont été financés par des augmentations de capital à hauteur de **24,9M€**, des emprunts pour **34M€**, des subventions d'investissements pour **10,4M€** et de l'autofinancement pour le reliquat.

L'augmentation des levées d'emprunts s'explique par la récupération en 2019 de nombreux prêts sur des opérations préfinancées.

L'autofinancement s'élève à **19,4M€**. Il couvre largement le montant des remboursements d'emprunts qui ressort à **8,3M€**.

Le modèle financier mis en place permet de poursuivre le développement de l'activité auprès des personnes les plus fragilisées.

Les chiffres sont issus des comptes combinés qui comprennent principalement ceux des 55 associations locales, des 8 AIVS, de l'association La Pierre Angulaire, des deux Foncières et de la Fédération.

Ces comptes sont certifiés par le commissaire aux comptes ; le rapport financier complet est disponible sur demande ou consultable sur www.habitat-humanisme.org

RESSOURCES

Les ressources passent de 176,4M€ à 186,4M€.

Les ressources collectées auprès du public (dons, legs et donations, mécénat et produits de partage de l'épargne solidaire) ressortent à 16,8M€ (soit 9% des ressources). Ces ressources ont progressé en raison d'une forte réalisation des legs reçus. Cette bonne performance témoigne de l'attachement fidèle des sympathisants au Mouvement Habitat Humanisme.

Les ressources issues de l'activité s'élèvent à 87,2M€ (soit 40% des ressources).

- Les recettes de l'hébergement médico-social (EHPAD) s'établissent à 52,8M€. Elles représentent la contribution des résidents.
- Les loyers versés, 34,4M€, sont en progression du fait de l'augmentation du nombre de personnes logées. Toutes les familles s'acquittent d'un loyer, de faible montant, mais qui les inscrit dans leur responsabilité de locataires.

Les subventions reçues de l'Etat et des collectivités

s'élèvent à 22,2M€. Elles permettent principalement de financer l'accompagnement des personnes et l'activité sociale des pensions de famille.

Les dotations médico-sociales s'élèvent à 51,7M€. Versées par l'Etat et les collectivités, elles permettent de financer le réseau d'établissements d'accueil et de soins de personnes âgées fragilisées ou dépendantes à faibles ressources.

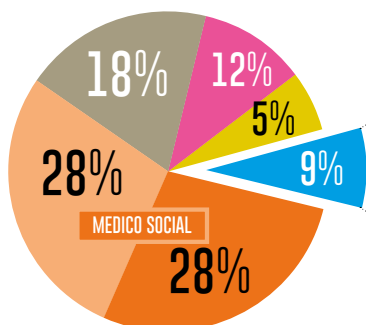
Les autres recettes s'élèvent à 10,6M€. Elles se composent de ressources provenant de produits financiers et exceptionnels, des honoraires de montage des foncières et d'autres produits.

Par ailleurs, le Mouvement bénéficie de l'énergie de 4 800 bénévoles, représentant 373 ETP (équivalent temps plein), soit 9,4M€ (SMIC chargé).

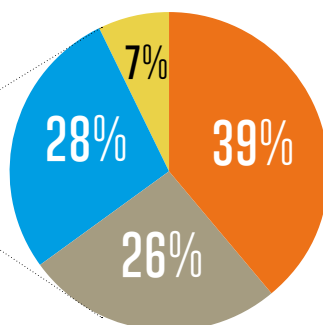
Il est à remarquer que ne figurent pas dans les ressources de ce tableau les 24,9M€ d'augmentation de capital dans les Foncières dédiés au financement exclusif des acquisitions immobilières.

RESSOURCES (186,4 M€)

- Recettes collectées auprès du public
- Hébergement medico-social
- Dotation medico-sociale
- Loyers
- Subventions et autres fonds publics
- Autres produits



RESSOURCES ISSUES DE LA GÉNÉROSITÉ DU PUBLIC (16,8 M€)



- Dons manuels
- Legs et donations
- Mécénat d'entreprises
- Produits d'épargne solidaire

BILAN SYNTHÉTIQUE EN M€

Le bilan atteint 863,3M€ et poursuit sa progression sous l'effet du développement de l'activité.

ACTIF (M€)	2019	2018	Ecart
ACTIF IMMOBILISE	675,2	617,0	58,2
ACTIF CIRCULANT	188,2	204,2	-16,0
Dont subventions à recevoir	32,0	32,7	-0,7
Dont autres créances	33,1	53,8	-20,7
Dont Trésorerie	123,1	117,7	5,4
TOTAL ACTIF	863,3	821,2	42,1
PASSIF (M€)			
CAPITAUX PROPRES	435,9	411,7	24,2
SUBVENTIONS D'INVESTISSEMENT	143,0	133,7	9,3
TOTAL FONDS PROPRES	578,9	545,4	33,5
PROVISIONS POUR RISQUES ET CHARGES	12,9	11,0	1,9
DETTES	271,5	264,8	6,7
Dont Emprunts	213,1	188,8	24,3
Dont autres Dettes et Provisions	58,4	76,0	-17,6
TOTAL PASSIF	863,3	821,2	42,1

ACTIF

La progression de l'actif immobilisé (675,2M€) provient des acquisitions et des rénovations réalisées par les deux Foncières. L'actif immobilisé représente 78% du bilan et 155% des fonds propres. L'actif circulant (188,2M€) est majoritairement constitué par des subventions notifiées par les collectivités au démarrage du projet mais non encore encaissées et par des disponibilités. La trésorerie disponible est principalement destinée à financer les investissements immobiliers engagés et à faire face à d'éventuels aléas.

PASSIF

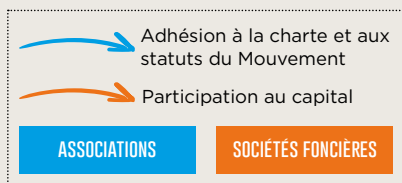
La progression des capitaux propres provient des augmentations de capital souscrites par les sympathisants dans les deux Foncières. Le résultat de l'exercice ressort à 2,9M€.

Les dettes financières concernent majoritairement des emprunts contractés par les Foncières auprès de la Caisse de Dépôts (Banque des Territoires) pour financer leurs projets immobiliers. Le taux d'endettement du Mouvement (part des dettes financières sur le total du bilan) reste stable à 25%.

Les dettes fournisseurs, fiscales, sociales et autres dettes ressortent à 58,4M€.

La structure du bilan reste solide puisque les capitaux propres couvrent 64% des actifs immobilisés et les équilibres financiers permettent d'envisager le développement du Mouvement avec sérénité.

ORGANISATION ET GOUVERNANCE



EHD est une société coopérative d'intérêt collectif à capital variable. La Fédération H&H et La Pierre Angulaire sont représentées au sein de son Conseil d'Administration.

LA FONCIÈRE D'H&H est une société en commandite par action. L'associé commandité est la SARL FG2H, entièrement contrôlée par la Fédération Habitat et Humanisme. Un Conseil de Surveillance représente les commanditaires.

LES ASSOCIATIONS HABITAT ET HUMANISME, LES AIVS ET LA PIERRE ANGULAIRE sont des associations qui adhèrent à la Charte d'Habitat et Humanisme et se soumettent au règlement intérieur du Mouvement. La Fédération a un représentant au sein de leur conseil d'administration.

CHIFFRES CLÉ 2019

1 920 nouvelles familles logées
1 400 nouvelles personnes accueillies en centre d'accueil de réfugiés
600 nouvelles personnes âgées accueillies en établissement

Au 31/12/2019 :

8 750 logements acquis en propre ou mobilisés auprès de propriétaires solidaires
1 080 places d'accueil de réfugiés
40 établissements et résidences services
8 accueils de jour
4 SSIAD** et SPASAD***
1 700 salariés **4 800** bénévoles

**services de soins infirmiers à domicile
***services polyvalents d'aide et de soins à domicile

BUREAU DE LA FÉDÉRATION

Bernard DEVERT *Président*
Philippe FORGUES *Administrateur Délégué*
Alix GUIBERT *Vice-Présidente*
Patrice RAULIN *Vice-Président*
Pascal TISSEAU *Trésorier*
Thibault COUTURIER *Secrétaire*
Françoise DELVOYE *Secrétaire adjoint (H&H Nord-Pas-de-Calais)*
Béatrice JOUANNEAU *Membre (H&H Charente Maritime deux Sèvres)*
Gilles MOUTEL *Membre (H&H Ile et Vilaine)*
Isabelle LEMENAGER *Membre (H&H Ile et Vilaine)*

Le Bureau de la Fédération se réunit mensuellement.

DIRECTION GÉNÉRALE : **Céline Beaujolin**

LES COMITÉS CONSULTATIFS

- Le Comité des auditeurs
- Le Comité des donateurs
- Le Comité des risques

Les comptes sociaux de la Fédération et les comptes combinés du Mouvement sont certifiés par le cabinet Acti Conseil.