



RAPPORT D'ACTIVITE ET FINANCIER 2021

“

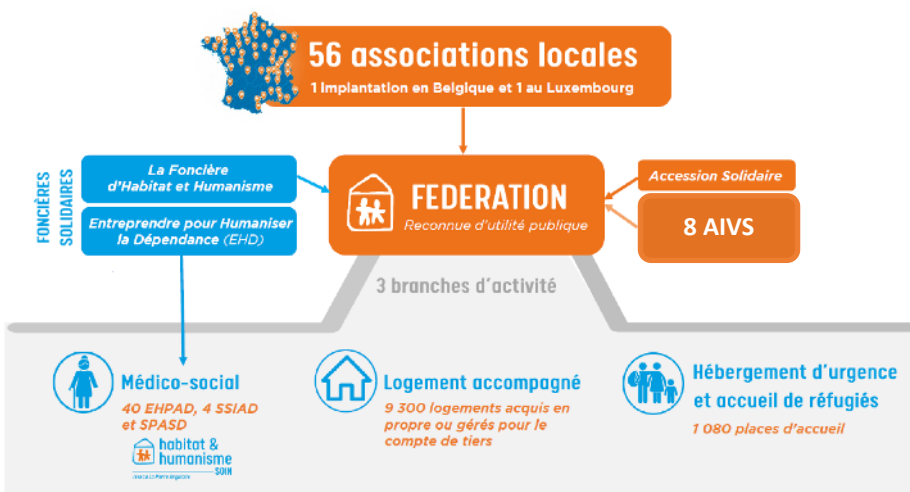
Nos différences quant à nos sensibilités, nos approches philosophiques, politiques, spirituelles ne sont pas des barrières mais des horizons, des ciels lumineux constituant un arc en ciel, trace de la promesse que cet autrement, déjà, se construit.

Bernard DEVERT, prêtre et fondateur d'Habitat et Humanisme

”

2021 : 11 priorités définies pour le Mouvement Habitat et Humanisme, à l'horizon 2025

1	Accueillir TOUTES les personnes en situation de fragilité sociale, développer et améliorer l'accompagnement de publics spécifiques
2	Adapter les réponses et les pratiques d'accompagnement aux situations et aux parcours de vie de la personne accueillie dans une démarche de "prendre soin" au sens large
3	Relever le défi de la transition démographique
4	Poursuivre le développement du parc en proposant des logements accessibles aux plus pauvres, de qualité dans les tissus principalement urbains et socialement équilibrés
5	Accompagner la transition écologique et lutter contre la précarité énergétique
6	Développer les ressources humaines en lien avec l'ambition du Mouvement
7	Maintenir un juste équilibre entre ressources privées et ressources publiques
8	Affirmer la présence d'Habitat et Humanisme dans le débat public
9	Défricher et mettre en œuvre des réponses innovantes dans tous les domaines
10	Engager une dynamique de territorialisation de l'action de la Fédération et des associations
11	Adapter la gouvernance du Mouvement pour qu'elle soit davantage représentative de l'ensemble de ses activités



SOMMAIRE	
RAPPORT D'ACTIVITÉ ET FINANCIER 2021	
Le mot du Président	4
Chiffres clés 2021	6
Gouvernance et organisation	7
Loger	8
Accompagner	10
Réconcilier l'économique et le social	14
L'engagement bénévole	16
Communiquer	18
Rapport financier : compte de résultat, bilan, budget prévisionnel	20



Dans la continuité de 2020, l'année 2021 a été une année très particulière à plus d'un titre. Que ce soit au niveau relationnel ou structurel, l'association Habitat et Humanisme Doubs a pris un virage en 2021 qui amène de nombreux changements.

Les contraintes sanitaires pour cause de COVID ont pu causer de nombreuses perturbations aussi bien dans le fonctionnement que dans les esprits des gens, instillant la crainte, la méfiance mais aussi pour certains un sentiment d'abandon. Malgré l'investissement conséquent des bénévoles pour assurer au mieux l'accueil, le soutien et l'accompagnement des locataires, dans certains cas, il y a un repli sur soi parfois même des conflits. Il est temps que la sérénité revienne dans la vie quotidienne. **Ce confinement a montré la capacité de se mobiliser autrement, des services rendus entre locataires, des attentions des résidents en maison relais à l'égard des bénévoles qui ne pouvaient plus être présents, les décisions d'organisation qui ont conduit les résidents à prendre plus d'autonomie.**

Structurellement, de grands changements ont eu lieu aussi bien au niveau national qu'au niveau local. Si la finalité du Mouvement reste le logement et l'accompagnement des personnes en fragilité sociale, les activités seront désormais menées en mettant en commun les moyens au service des 3 activités : **Logement accompagné, Médico-social, Hébergement d'urgence et accueil des réfugiés**, tout en préservant les spécificités. La Gouvernance du Mouvement va évoluer vers une Fondation et une Fédération au contour modifié, mais l'ancrage local avec les associations demeure, tout en amenant l'association à représenter les 3 activités du Mouvement. Cette mise en œuvre sera effectuée progressivement en 2022, après une réflexion engagée par la Fédération et les associations. L'association est concernée : la congrégation des Sœurs de la Charité a choisi de confier la gestion des EHPAD de St Ferjeux à Besançon à la Branche HH SOIN, des premiers contacts ont été pris afin que puisse être examiné la synergie entre structures.

Afin d'améliorer les process métiers, **l'internalisation de la gestion locative adaptée** au public accueilli nous a conduit à embaucher une personne salariée. Celle-ci anime la succursale bisontine de l'Agence Immobilière à Vocation Sociale du Mouvement Habitat et Humanisme, qu'est ISBA située à Chalon sur Saône. Tous les biens de la FONCIERE sont gérés depuis le 1er octobre 2021, et s'ils le souhaitent les biens des propriétaires solidaires le seront progressivement en fonction de leurs mandats et de leurs demandes.

Cette restructuration locale a été rendue possible grâce à nos mécènes. L'entreprise Batifranc nous a mis à disposition des locaux plus vastes et restructurés, le Crédit Agricole Franche-Comté nous a fourni du mobilier. Ces mécénats ont permis de rendre les locaux plus conviviaux et confortables, permettant un accueil permanent plus adapté et plus fonctionnel, avec un numéro d'appel téléphonique unique pour tous les locataires, avec des heures d'ouvertures, et un renvoi sur un numéro en cas d'urgence.

Cette restructuration des locaux favorise également le développement des formations, des rencontres, et de la convivialité. A ce titre, des déjeuners à la « bonne franquette » sont institués chaque semaine : soit le mardi (semaine paire), soit le jeudi (semaine impaire) afin de permettre les échanges informels et spontanés entre membres de l'association, bénévoles et salariée.

L'accueil sur le même site de Solidarités Nouvelles face au Chômage (SNC) a permis de créer une synergie entre nos deux associations qui visent un même but : l'insertion. Habitat et Humanisme vise l'insertion par le logement, SNC **vise l'insertion par l'emploi**. Trois bénévoles de SNC sont également bénévoles à HH.

L'arrivée d'un nouveau responsable de l'accompagnement a permis de **repenser l'accompagnement avec une offre différenciée** permettant de répondre à chacune des situations rencontrées, en intégrant l'expérience du confinement, tout en continuant

de proposer au-delà de l'accompagnement individuel, des animations collectives et citoyennes.

Actuellement, Habitat et Humanisme Doubs, c'est une offre de 96 logements, dont 35 logements en maisons relais à POUILLEY LES VIGNES et à SAINTE SUZANNE, 24 logements acquis ou construits par la Foncière Habitat et Humanisme, 37 logements mis à disposition par des propriétaires privés, dans le cadre du dispositif Propriétaires et Solidaires, principalement sur Besançon.

Nous pourrions faire le choix de maintenir cette offre de logements et de nous consacrer uniquement à la gestion et l'accompagnement des personnes et familles logées, mais au regard de notre modeste offre de logements, nous constatons concrètement une forte demande. Sur le département c'est près de 10 000 demandeurs de logements sociaux, avec une concentration sur Besançon et ses alentours, la zone frontalière, puis avec une ampleur plus faible le secteur de Montbéliard. Dernièrement, pour un logement de type 1 à la résidence Noël Roncet nous avons enregistré 18 demandes. Quelques semaines plus tard sur un T5, situé à Besançon, 10 demandes de logements ont été déposées.

Lors des entretiens avec les demandeurs, nous pouvons mesurer la difficulté pour eux d'accéder à un logement, compte tenu de la complexité de leur situation : santé déficiente, handicap, entourage familial ou amical restreint, obstacle de la langue, problématiques d'accès à l'emploi, ...sans oublier l'inadéquation financière entre le logement proposé et les ressources. Nous avons donc fait le choix de nous **développer en diversifiant les offres**. Dans cette optique de développement, nous devons imaginer notre action pour les prochaines années en intégrant tout naturellement les orientations du Mouvement Habitat et Humanisme.

Pour répondre aux différentes formes de précarité et aux besoins spécifiques des personnes en situation de fragilité sociale, le Mouvement Habitat et Humanisme, grâce à ses trois branches d'activités, propose différents types de logements :

- ▶ des logements à l'unité en secteur diffus loués en bail 89 ou en contrat de sous location,
- ▶ des pensions de famille pour des personnes en grande précarité et isolées,
- ▶ des résidences intergénérationnelles,
- ▶ des centres d'accueil d'urgence, notamment pour réfugiés et migrants,
- ▶ des EHPAD et résidences seniors,
- ▶ et tout autre habitat pour des publics fragilisés spécifiques.

Il faut être inventif pour tenir compte du vieillissement de la population avec au-delà des EHPAD, les résidences autonomie, l'habitat inclusif, l'accompagnement renforcé à domicile et pourquoi pas d'autres solutions innovantes.

Localement, dans le DOUBS c'est par la branche Logement accompagné que vous nous connaissez aujourd'hui. Demain, l'association représentera localement les 3 branches d'activités d'Habitat et Humanisme. Au-delà du logement accompagné, l'association devra donc soutenir le développement des activités médico-sociales, l'hébergement et l'accueil des réfugiés, des demandeurs d'asile et des personnes en grande précarité sur le territoire de l'association.

Dans le cadre du développement de notre offre de logements au jour d'aujourd'hui, **des projets sont en cours à des stades d'instruction différents** : réhabilitation d'un immeuble rue de Pontarlier à Besançon en vue de créer 4 logements, construction d'une pension de famille de 20 à 25 logements avec des espaces partagés, réflexion sur un projet de construction d'une structure de logements pour l'accueil de personnes autistes avec la possibilité également d'une activité professionnelle sur le même site, mobilisation de biens auprès des propriétaires privés dans le cadre du dispositif Propriétaires solidaires.

Pour poursuivre, accroître nos activités en réponse aux nombreux besoins en matière de logement, nous avons besoin de mieux nous faire connaître, avec comme objectif, **une augmentation du nombre de nos sympathisants, de nos bénévoles et de nos moyens financiers**. En partenariat avec l'Orchestre Victor Hugo Franche-Comté, un concert avait donc été programmé en mai 2021, mais compte tenu des contraintes sanitaires, ce concert n'a malheureusement pu avoir lieu qu'en janvier 2022.

En conclusion, malgré les perturbations liées aux contraintes sanitaires, l'association a engagé en 2021 une mue structurelle et fonctionnelle de grande ampleur. Ce changement ne peut se réaliser que grâce à l'engagement sans faille des bénévoles, de nos soutiens, mécènes, contributeurs, partenaires et propriétaires solidaires.

Les besoins sont croissants et nous lançons des appels au bénévolat, aux propriétaires, aux financeurs et je tiens déjà à remercier ceux qui nous rejoindront.

Je tiens enfin et surtout à remercier bien chaleureusement tous ceux qui se sont investis au sein de l'association dans le passé et au jour d'aujourd'hui, tout particulièrement ceux qui y consacrent beaucoup de leur temps. Certains vont d'ailleurs partir appelés à d'autres missions, il faut donc penser à leur remplacement.

UN GRAND MERCI À TOUS.

CHIFFRES CLES 2021



96 LOGEMENTS A DESTINATION DE PERSONNES EN DIFFICULTE

- 2 pensions de familles, avec 35 logements
- 1 résidence intergénérationnelle avec 17 logements
- 6 logements en diffus, produits par la Foncière Habitat et Humanisme
- 37 logements confiés par des propriétaires solidaires



74 FAMILLES

ou personnes accompagnées en logement personnel, dont 13 nouvelles familles en 2021



73 BENEVOLES

dont 9 nouveaux bénévoles



1 SALARIE

en charge de la gestion locative adaptée



PRES DE 600 SYMPATHISANTS

adhérents, donateurs, porteurs de produits de placements solidaires, souscripteurs d'actions Foncière Habitat et Humanisme, propriétaires solidaires, mécènes

GOUVERNANCE ET ORGANISATION

AU 31 12 2021

Conseil d'administration

Personnes physiques

Jean-Jacques FISCHER
Marie-Thérèse HANSMANNEL
François JULIEN
Christine LEBOCQ-CESTAN
Pierre MARGUET
Jean-Marie PARRENIN
Véronique PERRIN
Bernard VERDOT
Dominique TOLLE
Ilva SUGNY

Personnes morales

ARIAL représentée par Bruno CARDOT
Les Invités au Festin représentée par Olivier DELALANDE
Solidarités Nouvelles face au Chômage représentée par Philippe BELLAUD
Fédération Habitat et Humanisme représentée par Hubert COURTOT

Pôles d'activités

Habitat
Gestion locative adaptée
Accompagnement
Attribution des logements
Accueil logement
Ressources financières solidaires
Ressources humaines
Communication
Vie associative

Administration et gestion

Secrétariat et standard
Comptabilité
Dons et cotisations
Informatique et téléphonie

Bureau

François JULIEN, *Président*
Christine LEBOCQ-CESTAN,
Vice-Présidente
Véronique PERRIN, Trésorière
Marie-Thérèse HANSMANNEL,
Secrétaire et Trésorière adjointe
Jean-Jacques FISCHER
Dominique TOLLE
Bernard VERDOT

LOGER

PERMETTRE L'ACCÈS À UN LOGEMENT DÉCENT AUX PERSONNES EN DIFFICULTÉ

Pour répondre aux différentes formes de précarité et aux besoins spécifiques des personnes en difficulté, Habitat et Humanisme propose différents types de logements et expérimente des solutions d'habitat innovantes.

Sur le département du Doubs, l'association dispose

▶ de deux pensions de famille, mise en service en 2009 :

"La Lanterne" située à Pouilley les Vignes, proche de Besançon,

"Les Cinq Fontaines" à Sainte Suzanne dans le Pays de Montbéliard,

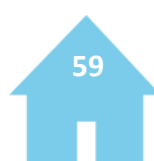
▶ d'une résidence intergénérationnelle, construction neuve située rue Haag à Besançon, mise en service en novembre 2018,

▶ de maisons individuelles ou d'appartements en secteur diffus.

Il s'agit de 96 logements mis à disposition, dont certains appartiennent à la Foncière Habitat et Humanisme et d'autres sont mobilisés auprès de propriétaires privés, dans le cadre du dispositif

"Propriétaires et solidaires".

Ces logements financés en PLAI/PLUS ou conventionnés ANAH ont des loyers sociaux ou très sociaux.



LOGEMENTS FONCIÈRE HABITAT ET HUMANISME



LOGEMENTS PROPRIÉTAIRES SOLIDAIRES

Cette offre diversifiée, constituée d'appartements allant du studio au T4 et +, est située principalement en milieu urbain à Besançon, dans des quartiers équilibrés ne concentrant pas l'exclusion, bien desservis par les transports et avec des services et commerces de proximité.



La LANTERNE à POUILLEY LES VIGNES



Les CINQ FONTAINES à SAINTE SUZANNE



Résidence Intergénérationnelle NOEL RONCET à Besançon



Appartement, au sein d'une copropriété, à Besançon

DPE

Document obligatoire pour une location.

Le nouveau calcul introduit en 2021 prend en compte la consommation liée aux 5 usages énergétiques de l'habitation : chauffage, eau chaude, climatisation, éclairage, VMC.

La durée de validité reste de 10 ans. Les DPE les plus anciens (réalisés entre 2013 et 2017) deviennent caduques au plus tard au 31/12/2022. Les DPE réalisés entre 2018 et juin 2021 demeurent valables jusqu'au 31/12/2024.

Dès le 1er janvier 2025, tous les biens à usage d'habitation de la classe énergétique G seront exclus de la location et cette mesure d'exclusion s'étendra à la classe F en 2028.

L'objectif pour Habitat et Humanisme est de ne plus mobiliser de biens classés avec un DPE supérieur à D.



ANTICIPER LES TRAVAUX DE RENOVATION ENERGETIQUE A EFFECTUER POUR UNE FUTURE MISE EN LOCATION

CONSERVER ET AMELIORER LE PATRIMOINE

La Foncière Habitat et Humanisme, sur proposition de l'association, a financé des travaux dans une maison individuelle, lors d'une rotation de locataire, afin de passer de 2 à 3 chambres, pour répondre aux besoins recensés.

AUGMENTER L'OFFRE DE LOGEMENTS ACCESSIBLES AUX PERSONNES EN DIFFICULTE

2021, année de réflexion, à des stades d'avancement différents sur des projets d'immeuble collectif : réhabilitation d'un immeuble à Besançon, en vue de créer 4 logements dans le cadre d'une l'opération Cœur de Ville à Besançon, étude de faisabilité de la création d'une pension de familles à Besançon.

INTERNALISER LA GESTION LOCATIVE ADAPTEE (GLA)



Depuis 2019, le Mouvement Habitat et Humanisme a engagé une stratégie d'internalisation de la gestion locative, maillon essentiel de l'accompagnement des personnes et des familles logées.

Cette internalisation passe par deux démarches : la prise en charge de la gestion locative comptable et immobilière par une Agence Immobilière à Vocation Sociale (AIVS) du Mouvement et l'intégration au sein de l'association de la gestion locative adaptée.

Celle-ci est l'indispensable corollaire de l'accompagnement des personnes. Dans une logique de prévention des risques et de pédagogie, il s'agit de faciliter la relation locative tout au long de la location, en synchronisant intervention salarié et bénévoles. En améliorant la

connaissance des personnes et familles logées, la capacité d'anticipation et la finesse de l'accompagnement auprès des locataires sont facilitées.

Pour le département du DOUBS, l'internalisation de la gestion locative est effective depuis le 1er octobre 2021, pour les biens appartenant à la Foncière Habitat et Humanisme et pourra s'étendre, sous certaines conditions, aux biens de propriétaires solidaires.

La gestion comptable et immobilière est assurée par ISBA (Immobilière Sociale Bourgogne et Associés) située à Chalon sur Saône, avec à Besançon une salariée chargée de la gestion locative adaptée.

Le principe général de la GLA est de considérer toutes les dimensions du rapport locatif : entretenir avec les locataires et les propriétaires des relations qui contribuent à la prévention des difficultés de l'occupant et à la sécurisation de la relation bailleur/locataire.

Différentes communications ont été effectuées à l'automne 2021, pour expliquer tant l'objectif que les modalités opérationnelles de mise en



Présentation aux locataires des nouveaux interlocuteurs de la gestion locative



Echanges avec les propriétaires solidaires

ACCOMPAGNER

2021 restera comme une année charnière ayant connu des mesures de confinement, moins drastiques cependant que celles de 2020, avec la mise en place de gestes barrières annonçant une possible sortie de crise.

Difficile dans ces conditions de parler d'accompagnement tant la distanciation physique a été importante malgré le besoin de contact.

2021 a permis l'aboutissement d'une réflexion portant sur le contenu de l'accompagnement, avec la mise à disposition des bénévoles d'un recueil recensant les coordonnées des associations partenaires regroupées par thèmes, et qui permet à chaque accompagnant d'orienter les locataires qu'il s'agisse de la santé, de la nutrition, des aides financières, l'insertion professionnelle,...



SNC, association, partenaire d'HH DOUBS, pour l'insertion professionnelle, présente aux locataires les modes d'intervention pour accompagner le retour à l'emploi.



HH Doubs et EDF signe une convention de partenariat pour permettre aux locataires de bénéficier des services Solidarités d'EDF.

Si sur le plan conceptuel, les outils sont nombreux et complémentaires, le manque d'engagement dû à la désaffection de futurs bénévoles, à la lassitude des participants et peut être à la lourdeur des structures pose question.

Aux difficultés habituelles s'ajoutent le choc des cultures, le barrage de la langue (au point d'avoir recours dans certains cas à un traducteur), la méfiance renforcée vis-à-vis d'un interlocuteur nouveau due à l'individualisme ambiant. Mais il faut demeurer à l'écoute de chacun dans ses difficultés, mais aussi partager des moments de bonheur.

DEMEURER À L'ÉCOUTE DE CHACUN

Ce sera le cas pour cette personne qui a entamé une grève de la faim pour faire avancer son dossier dans le but de faire venir en France sa famille retenue dans son pays d'origine. L'accompagnante alerte l'Attaché Parlementaire d'un Député lequel intervient et débloque la situation avec l'aide des services concernés de l'Ambassade de France sur place. La grève de la faim s'arrête avant que les premiers symptômes n'apparaissent.

Ou encore de cette maman en grande difficulté, malade, qui vit avec son fils adolescent lui aussi gravement malade (avec peut être une amputation pour stopper l'infection qui progresse) et qui pourtant ne se plaint pas chaque fois que l'accompagnatrice lui rend visite.

Et également de cet homme solide en défaut de paiement qui ne comprend plus les courriers administratifs qu'il reçoit tant le langage est devenu hermétique, et qui sans bien s'en rendre compte glisse petit à petit et se met en difficulté sur l'occupation de son logement. Il faut l'aider à faire valoir ses droits et à la compréhension de ses obligations.

PARTAGER DES MOMENTS DE BONHEUR

Avec cette jeune maman qui vient d'emménager un logement et qui est rayonnante quand les membres de l'Association Saint Vincent de Paul installent les meubles qu'elle a demandés seulement quelques jours après son arrivée.

Partager la satisfaction de cette maman âgée et de son jeune fils venus d'Erythrée qui reçoivent des tapis leur permettant de vivre selon leurs coutumes et qui découvrent la chaleur du soleil d'hiver à travers les vitres. Ayant toujours habité sous tente, ils avaient l'habitude de tout fermer pour se prémunir du froid. Les volets seront ouverts progressivement, car il faudra du temps pour se libérer de l'habitude de vivre cachés.

Se réjouir avec cette maman, titulaire d'un contrat d'assurances onéreux et inadapté à sa situation, qui retrouve du pouvoir d'achat suite à l'intervention des accompagnants pour une renégociation de son contrat et qui envisage désormais le quotidien avec plus de sérénité.

Ou encore, être heureux de la suite qui a pu être donnée à la situation rencontrée par cette jeune femme professeur de langues, qui en plein cours a été obligée de s'isoler pour suivre les instructions de son médecin, et qui sera accusée par sa hiérarchie d'avoir abandonné sa classe et qui finira par être blanchie. Sur les conseils des accom-

pagnants, elle décidera de contacter son médecin dans le but d'obtenir une attestation qui lui permettra de justifier son comportement. Depuis, elle a retrouvé une autre structure éducative et reprend peu à peu sa vie en main.

ACCOMPAGNER, C'EST AUSSI PARTAGER DES MOMENTS ENTRE LOCATAIRES ET BÉNÉVOLES



Pause café
Atelier écriture
à la résidence
intergénérationnelle
NOEL RONCET à BESANCON



Découverte du Marché de Noël de
Montbéliard

Samedi matin entre bénévoles pour
créer des petits sacs de friandises
destinés aux locataires pour Noël

ACCOMPAGNER, C'EST ÉGALEMENT, ÊTRE ACCOMPAGNÉ

“

L'analyse des pratiques est un espace de parole, d'échanges et d'élaboration groupale où l'accompagnant prend le temps de s'arrêter sur sa relation avec les accompagnés.

Il vient partager dans un climat de respect, de non jugement et de confidentialité, ce qu'il vit et ressent au contact des locataires, au travers de situations vécues ou de questionnements.

Les séances mensuelles sont des parenthèses, où chaque participant est invité à s'exprimer. Nous nous centrons sur l'accompagnant dans la relation à l'accompagné, dans la perspective de faire un pas de côté, d'ouvrir le champ des possibles et le regard sur soi et sur l'Autre. Ceci afin de continuer à faciliter le développement de la personne, et de chaque personne.

Participer à l'analyse des pratiques, c'est prendre soin de soi, et de l'Autre.

Marie T... psychologue en charge de l'analyse de la pratique

”



PENSION DE FAMILLE " LA LANterne "

2 Rue des Fontaines 25115 POUILLEY LES VIGNES

14 logements type T1, T 1 bis, avec espaces partagés, jardin

PROPRIETE : FONCIERE HABITAT ET HUMANISME

GESTIONNAIRE : Association LES INVITES AU FESTIN (IAF)

Le projet social de la maison relais intègre la participation des bénévoles auprès des résidents et à la vie de la maison, en lien avec les salariés.

Zoom sur "La Lanterne"



“

Le mot de Marie-Christine, maîtresse de maison à la Lanterne

Les conditions sanitaires nous empêchent de tirer les rois avec nos voisins, comme nous en avons l'habitude depuis l'ouverture de la Maison, alors nous décidons d'aller déclamer un poème devant leurs portes. Les résidents et l'équipe apprennent chacun une phrase et l'offre à nos amis ainsi que le texte écrit par celui qui a une belle écriture. L'année démarre.

A chaque détente des contraintes extérieures, nous visitons une exposition, des jardins, allons au bowling ou à la Sainte Catherine à Vesoul, en vacances dans le Haut-Doubs, partageons un barbecue à la Lanterne... autant de moments qui permettent de souffler, de s'ouvrir à la rencontre, de se changer les idées.

En dehors de ces moments de répit, chacun est attentif aux gestes barrières (qui sont régulièrement rappelées par les uns et les autres), prend des précautions lorsqu'il va en course, limite les rencontres à l'extérieur, avec la famille ou les connaissances. Ces mois ont parfois été pesants et donnés un sentiment d'enfermement aux résidents.

Lorsque cela a été permis, les résidents ont apprécié la venue des bénévoles pour cuisiner, partager un repas avec eux le dimanche, apportant par leurs présences de l'air frais de l'extérieur, l'occasion de retrouvailles et d'échanges. Et les bénévoles sont ravis.

Globalement, le maintien des activités a également permis à chacun de continuer à développer sa pratique (en peinture, en écriture, au jardin, à la cuisine...), à jouer aux cartes, au scrabble, à aller marcher... Ces temps sont des points de repère dans la semaine et attendre l'arrivée des bénévoles qui viennent animer ces ateliers est source de plaisir.

Nous avons bénéficié de subventions pour proposer des ateliers sur la nutrition et l'esthétique. Une personne de l'extérieur est venue les accompagner pour leur donner des outils dans ces deux domaines. Par ailleurs, nous avons travaillé l'expression corporelle avec une association et une salariée les initie chaque semaine à la détente, à la méditation et relaxation. Ces moments sont très attendus et contribuent au mieux-être des résidents.

”



Zoom sur "Les Cinq Fontaines"



PENSION DE FAMILLE " LES CINQ FONTAINES"

25 RUE DES ROSES 25630 SAINTE SUZANNE

21 Logements du T1 au T3, avec des espaces partagés

PROPRIETE : FONCIERE HABITAT ET HUMANISME

GESTIONNAIRE : Association d'Accueil Résidentiel d'Insertion et d'Accompagnement dans le Logement (ARIAL)

Le projet social de la maison relais intègre la participation des bénévoles auprès des résidents et à la vie de la maison, en lien avec les salariés.



Le mot de Morgane, responsable des Cinq Fontaines

2021, une année compliquée pendant laquelle il fallait s'organiser tout à la fois pour répondre à la demande des résidents qui ne voulaient pas rester inactifs et assurer leur protection.

Les ateliers mis en place en 2020 ont été maintenus ainsi que les temps d'échanges mais en petit groupe, afin de limiter la transmission du virus.

En collaboration avec la Maison Relais Senior de Sochaux, les résidents ont pu déguster une excellente pizza tout en profitant d'une promenade en calèche tractée par un vaillant cheval de trait comtois. Ils ont participé au CRAK 19 et aux guinguettes du MOLOCO. Une fierté pour les résidents.

En octobre 2021, lors de la semaine nationale des pensions de famille, la nouvelle salle de sport de la Maison Relais a été inaugurée. Une nouvelle activité en lien avec l'association SIEL BLEU a été mise en place dans le cadre d'un maintien de l'autonomie et afin de limiter le vieillissement des résidents de la Maison Relais.

Noël arrivant, les résidents ont pu organiser le traditionnel marché de Noël, l'occasion de retrouvailles avec les bénévoles. Ils ont retrouvé les locataires de la résidence intergénérationnelle Noël RONCET et de logements en diffus d'Habitat et Humanisme. Un goûter en commun a ponctué la visite du très célèbre Marché de Noël de Montbéliard. Un moment convivial fortement apprécié.

Des moments festifs qui ont réchauffé les cœurs durant la période des fêtes de fin d'année.



Témoignage d'une résidente

L'année 2021 a été fortement marquée. Mon lapin dit coco est décédé le 18 août 2021 à 8h15. C'était un lapin que j'avais adopté à une résidente. Il y a aussi eu le départ de Chantal, notre maîtresse de maison, qui m'a beaucoup touché, mais elle est toujours dans le fond de mon cœur. En octobre 2021, nous avons inauguré une salle de sport, bon pour la forme et le moral.

Les activités reprennent. Les journées sont moins longues et passent plus vite. Cette année, je me paye des vacances en Normandie. Vive les vacances !



RECONCILIER L'ECONOMIQUE ET LE SOCIAL

L'année 2021 a été pour la Fédération Habitat et Humanisme l'occasion d'être remarquée comme un acteur majeur de l'économie sociale et solidaire. CARENEWS, le média des acteurs de l'engagement, vient de classer Habitat et Humanisme n°1 dans la catégorie "accès au logement" avec la Foncière Habitat et Humanisme, outil d'investissement immobilier à vocation sociale et solidaire. Cette distinction, par un média indépendant, de l'action des composantes majeures d'Habitat et Humanisme, met en valeur les efforts réalisés pour procurer un logement aux personnes fragiles.

Cette reconnaissance de l'action importante d'Habitat et Humanisme contre le mal-logement est acquise depuis longtemps par l'Etat, le statut « reconnu d'utilité publique » en est une preuve constante.

L'année 2021 a vu la nomination du Président fondateur de l'association, **Bernard DEVERT**, comme **Président du Haut Comité pour le Logement des Personnes Défavorisées et le suivi du droit au logement opposable** ; ce qui met en lumière l'impact de la Fédération au niveau national. Le traitement fiscal favorable des diverses contributions aux actions d'Habitat et Humanisme est une aide précieuse pour soutenir les associations et la Fédération dans son ensemble.

LES FONCIERES DU MOUVEMENT

Habitat et Humanisme peut exercer son action dans la construction, l'acquisition et la rénovation immobilière par l'augmentation du capital de deux sociétés Foncières. L'une de ces Foncières conduit les opérations pour le logement des personnes défavorisées. L'autre Foncière, Entreprendre pour Humaniser la Dépendance, consacre ses fonds aux EHPAD. Pour ces deux sociétés, l'acquisition d'actions entraîne une réduction de l'impôt sur le revenu de 25 % du montant investi.

LES PROPRIETAIRES SOLIDAIRES

Ces personnes généreuses qui aident Habitat et Humanisme en mobilisant un appartement pour loger des personnes défavorisées peuvent maintenant confier la gestion de leur bien à l'Agence Immobilière à Vocation Sociale intégrée au mouvement (ISBA : Immobilière Sociale de Bourgogne

et Associés) qui est relayée à Besançon par la salariée de HH DOUBS.

Pour les nouveaux propriétaires et solidaires, le dispositif "Loc'Avantages" institue une réduction d'impôt souvent plus favorable que le dispositif fiscal précédent.

Actuellement 33 propriétaires font confiance à Habitat et Humanisme pour l'accompagnement de leurs locataires.

La communication générale par de nombreux médias sur le nouveau dispositif "Loc'Avantages" a donné lieu à de nombreux contacts en début 2022.



L'équipe "proposol" en action de conseil :
Dominique FEUVRIER, Michel LOYAT,
Christian PAUTHIER



Témoignage d'un propriétaire et solidaire

« Il y a tellement de précarité autour de nous.

Que pouvons-nous faire, en dehors d'attendre la réforme qui abolira la pauvreté ?

J'ai eu les moyens de faire ma part, mettre à disposition un modeste appartement.

Et je compte passer à une étape complémentaire : faire donation à Habitat et Humanisme de ce bien, qui échappera donc aux lois du marché et de la spéculation. »



RECONCILIER L'ECONOMIQUE ET LE SOCIAL

LES DONATIONS ET LEGS

HH est parfois le bénéficiaire de ces actes de générosité portant souvent sur des biens immobiliers. En 2021, trois propriétaires solidaires se sont engagés dans cette démarche.

LES MECENES

Acteurs fondamentaux de la vie associative locale, tous ne peuvent être cités mais tous doivent être remerciés, en particulier :

▶ BATIFRANC pour le renouvellement du bail à titre gratuit des locaux de la rue Voirin locaux plus vastes et rénovés,

▶ Le Crédit Agricole Franche-Comté pour sa contribution financière allouée lors du trail solidaire de ses salariés sur trois sites de Franche-Comté, l'accompagnement constant de cette banque mutualiste s'est traduit également en 2021 par le don de mobilier de bureau permettant l'équipement des nouveaux bureaux de l'association,

▶ La ville de Besançon, la Banque des Territoires, Electricité de France, l'orchestre Victor Hugo Franche-Comté qui ont soutenu financièrement le concert de soutien à Habitat et Humanisme organisé au Grand Kursaal à Besançon, le 26 janvier 2022.

LES DONS

Cette composante importante au fonctionnement de l'association est facilitée par la réduction d'impôt sur le revenu qui est fiscalement la plus favorable. Il faut remercier les 276 donateurs et plus particulièrement les plus fidèles d'entre eux.

LE PARTAGE D'INTERETS SUR PRODUITS D'EPARGNE

Beaucoup de sympathisants partagent avec Habitat et Humanisme le fruit de leur épargne. Ils souscrivent pour cela à des livrets bancaires ou des produits financiers sur lesquels ils octroient

tout ou partie de leurs intérêts à l'association. Les organismes financiers les plus concernés par ces produits sur Besançon sont le Crédit Coopératif, le Crédit Mutuel, la Banque Postale, la Société Générale et le Crédit Agricole Franche-Comté.

LES COTISATIONS

170 cotisants ont manifesté leur soutien à l'association, ils ont qualité d'adhérent et peuvent voter aux assemblées générales. La cotisation est un acte symbolique de soutien aux valeurs du Mouvement.

Les cotisations, les dons et les partages d'intérêts entraînent une réduction d'impôt dans le cadre général de la fiscalité des dons.

PRODUITS	2021	2020
Cotisations	3 265 €	3 202 €
Dons directs	32 645 €	30 800 €
Dons par abandon de frais	7 053 €	2 045 €
Mécénats	24 435 €	12 004 €
Partage des revenus d'épargne solidaire	2 815 €	6 057 €
Dons d'actions Foncière HH	444 €	14 800 €
TOTAL RESSOURCES SOLIDAIRES	70 657 €	68 908 €

ENGAGEMENT BENEVOLE

Aujourd'hui, 1 français sur 4 est bénévole. Cela représente plus de 12,5 millions de personnes qui s'engagent dans une cause (« la France associative » 2021 - Recherches & Solidarités)

POURQUOI LE BÉNÉVOLAT ?

Le bénévolat est une activité de développement personnel et une activité extra-professionnelle qui permet de **mettre en pratique des compétences**, et **d'en acquérir de nouvelles**.

Tous les types de bénévoles sont recherchés par Habitat et Humanisme :



Les principales sources de recrutement

- ▶ les sites internet dédiés au bénévolat, et notamment France Bénévolat
- ▶ le site internet Habitat et Humanisme www.habitat-humanisme.org
- ▶ quelques bénévoles sont également recrutés par cooptation.

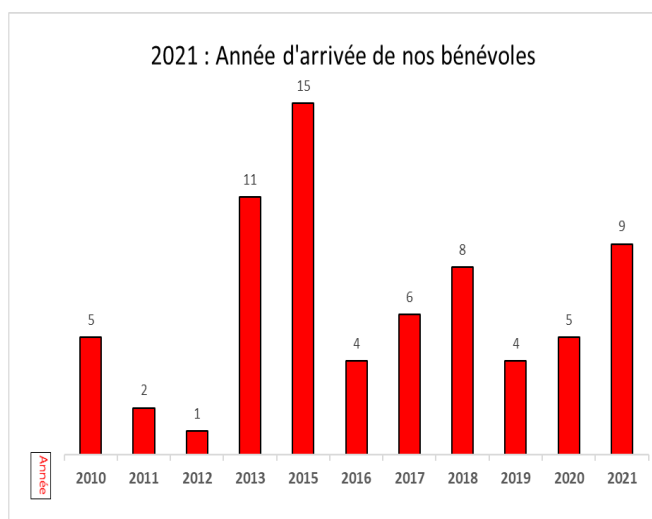
LES BÉNÉVOLES EN 2021

Bien que cette année 2021 soit restée difficile sur le plan sanitaire, Habitat et Humanisme Doubs a eu le plaisir d'accueillir **9 nouveaux bénévoles**, dont 8 toujours actifs en 2022. Ceux-ci vont contribuer à apporter une dynamique nouvelle à l'association.

Bien sûr, les contraintes sanitaires ont freiné voire annulé certains projets d'animation collective, mais les équipes ont essayé de réaliser un maximum d'actions malgré ces freins.

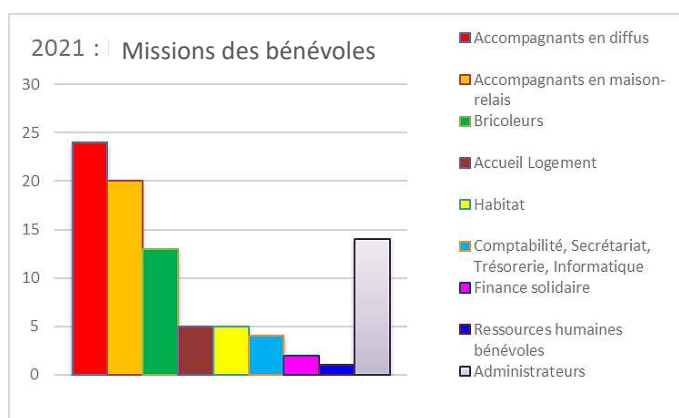
Il est alors possible d'espérer arriver à une période plus positive, qui permettra de renouer avec davantage de convivialité et d'actions collectives.

Actuellement, **la durée moyenne d'engagement des bénévoles est de 4 ans 1/2.**



Globalement sur l'année 2021, les bénévoles ont effectué **8052 heures de bénévolat**. Soit 5,01 ETP (équivalents temps plein).

Chacun des **73 bénévoles** a assumé une ou plusieurs missions dans l'association (en moyenne 1,78 mission par bénévole).



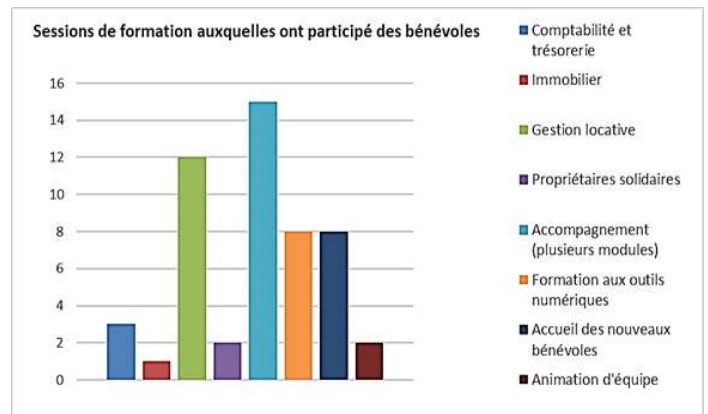
FORMATIONS

D'après les études sur le sujet, la première attente d'un bénévole est la formation.

Pendant les périodes de confinement, le lien a été maintenu entre les bénévoles des différentes équipes en organisant les réunions et les formations à distance. C'est un des effets positifs de cette crise qui a permis de communiquer et travailler sans obligatoirement créer des déplacements.

Une large offre de formations est proposée par **l'École du Mouvement Habitat et Humanisme**; avec des formations dispensées maintenant en distanciel. Cette souplesse motive d'ailleurs beaucoup plus de bénévoles à y participer.

Ainsi, l'augmentation du nombre de bénévoles ayant suivi une formation est significative : 2 en 2017, 12 en 2018, 18 en 2019, 11 en 2020 et **26 en 2021**. **Tous** les nouveaux bénévoles 2021 ont déjà participé à un ou plusieurs modules de formation.



OBJECTIFS 2022

- ▶ Garder le lien avec tous les bénévoles, et en prendre soin
- ▶ Renouer avec la convivialité et le plaisir d'agir ensemble...

COMMUNIQUER



POUR LE PASSAGE A L'HEURE D'HIVER ON GAGNE TOUS UNE HEURE !

Et si nous la donnions aux plus démunis?

2021, 4 ème édition d'une mobilisation nationale qui invite, personnalités, grand public et entreprises à se mobiliser pour donner une heure de son temps au profit des plus démunis.

Avec les salariés d'entreprise : pour un nouveau trail **Salariés du Crédit Agricole de Franche-Comté** et bénévoles HH.

A CHACUN, SON HEURE SOLIDAIRE !

Avec **Lola Sémonin, ambassadrice locale** auprès des locataires, des bénévoles et des voisins de quartier.

Avec le **grand public et l'entreprise Leroy Merlin** de Besançon Chateaufarine.



Simultanément à Besançon, Lons le Saunier et Vesoul, 100 salariés du Crédit agricole de Franche-Comté et quelques bénévoles courent pour Habitat et Humanisme, avec un don de la Banque en fonction des km parcourus



Lola Sémonin, humoriste "La Madeleine de Proust" apportera un grand moment de joie aux locataires, bénévoles et voisins de la Résidence avec une présentation de ses spectacles

Avec Leroy Merlin, c'est le grand public qu'Habitat et Humanisme interpelle, en proposant une éco collecte au profit




“*Sans les bénévoles, le monde irait encore moins bien.*”

LOLA SÉMONIN



La stratégie du Mouvement évolue, tout en confortant sa mission d'agir en faveur du logement, de l'insertion et de la récréation de liens. Le Mouvement se donne comme priorité d'accueillir **TOUTES** les personnes en situation de fragilité sociale, de développer et améliorer l'accompagnement de publics spécifiques : jeunes, personnes vieillissantes, réfugiés, personnes en situation de grande précarité, personnes en situation de handicap, femmes victimes de violence,...C'est sur ce thème que l'association a communiqué en 2021 auprès des institutionnels, des partenaires,..

Il y a eu également la présentation des réalisations locales, la participation aux réflexions locales et aux retours d'expériences, les échanges autour des projets,....



DREAL Bourgogne-
Franche-Comté
PRÉFET
DE LA RÉGION
BOURGOGNE-
FRANCHE-COMTÉ
*Égalité
Territoires
Présenté*

Etude sur la prise en compte des besoins des personnes âgées dans les politiques de l'habitat.

Novembre 2021

L'association Habitat et Humanisme DOUBS a été invitée à présenter la prise en compte des besoins des personnes vieillissantes lors de la conception de la résidence intergénérationnelle Noël Roncet à BESANCON et son retour d'expérience après les premières années de fonctionnement.

Novembre 2021 . Bernard DEVERT à Besançon, pour l'inauguration des nouveaux locaux de l'association, en présence des partenaires et des institutionnels. Une occasion pour lui de rappeler les valeurs d'Habitat et Humanisme et la mobilisation du Mouvement aux réflexions et débats publics sur le logement des personnes en difficulté.



CHARGES	2021	2020	PRODUITS	2021	2020
ACHATS D'AUTRES APPROVISIONNEMENTS	6 928,29	3 871,95	PRODUITS DIVERS	36 450,40	31 217,68
Achat matériel à la Fédération					
Achat matériel et équipements		1 914,74	Charges récupérables sur locataires	27 838,40	26 733,68
Fournitures, entretien et équipements	1 349,50	347,66	Allocations logement	8 612,00	4 484,00
Fournitures administratives	5 578,79	1 609,55	COTISATIONS	3 265,50	3 202,00
AUTRES ACHATS ET CHARGES EXTERNES	80 974,04	83 831,20	Cotisations	3 265,50	3 202,00
Sous traitance			DONS ET MÉCÉNATS	64 134,79	44 849,14
Location immobilière	34 266,71	33 068,45	Dons manuels	32 645,50	30 800,00
Location locaux siège	20 254,95	11 204,17	Dons manuels affectés		
Charges locatives et de copropriété	3 394,71	4 822,77	Abandon de frais	7 053,34	2 044,97
Entretien, réparation sur immobilier	650,40	20 000,00	Mécénats	24 435,95	12 004,17
Primes d'assurances	2 361,71	1 207,66	SUBVENTIONS DE FONCTIONNEMENT	14 470,62	2 358,00
Prestations Habitat Humanisme Services	2 870,62	2 358,00	Subventions Habitat et Humanisme Services	2 870,62	2 358,00
Journées nationales/Séminaires	546,00	1 601,48	Subvention Fondation de France	3 600,00	
Formation des bénévoles	868,00	905,00	Subvention Conseil Régional	7 000,00	
Publicité et relations publiques	1 061,70	956,20	Subvention Acteurs d'Humanité	1 000,00	
Déplacements et réceptions	8 109,85	2 491,38			
Frais postaux et téléphone	3 234,39	3 075,06			
Honoraires					
Cotisations : Fédération, associations	2 310,00	2 004,00			
Charges diverses de gestion courante		87,00			
Frais divers, cadeaux et dons	1 045,00	50,00			
SALAIRES ET CHARGES	11 688,98	6 680,40	PRODUITS FINANCIERS	3 567,18	21 236,73
Salaires (chèque emploi ass.)	8 862,29	4 788,00	Produits d'épargne solidaire	2 815,97	6 057,39
Frais de déplacements	526,24		Autres produits financiers	307,21	379,34
Charges (chèque emploi ass.)	2 300,45	1 792,80	Legs et dons affectés		
Autres charges de personnel		99,60	Legs et dons de titres	440,00	14 800,00
DOTATION AUX AMORTISSEMENTS SUR IMMOBILISATIONS	329,90		Report sur dons manuels affectés		
TOTAL CHARGES D'EXPLOITATION	99 921,21	94 383,65			
Charges exceptionnelles	334,00		PRODUITS EXCEPTIONNELS	191,68	
TOTAL CHARGES EXCEPTIONNELLES	334,00		Produits exceptionnels sur opération de gestion	191,68	
Frais bancaires et assimilés	188,79	103,26			
Engagements : dons, mécénats					
TOTAL CHARGES FINANCIERES	188,79	103,26			
TOTAL DES CHARGES	100 444,00	94 486,81	TOTAL DES PRODUITS	122 080,17	102 863,55
<i>Solde créditeur: excédent</i>	<i>21 636,17</i>	<i>8 376,74</i>			
TOTAL GENERAL	122 080,17	102 863,55	TOTAL GENERAL	122 080,17	102 863,55
<i>Valorisation des contributions volontaires</i>					
Mécénat	24 435,95	12 004,17	Bénévolat	132 455	101 167,50

ACTIF	2021	2020	PASSIF	2021	2020
ACTIF IMMOBILISE	202 777,34	195 582,28	CAPITAUX PROPRES	456 682,19	435 046,02
Installations générales, agencement , aménagements	7 917,60				
Matériel de bureau	1 088,45	1 088,45	Réserves	426 669,38	426 669,38
Mobilier	2 135,94	2 135,94	Report à nouveau	8 376,64	
Amortissement Installations générales	- 329,90		Résultat net de l'exercice	21 636,17	8 376,64
Amortissement matériel de bureau	-1 088,45	-1 088,45	Fonds dédiés sur dons et mécénat		
Amortissement mobilier	-2 135,94	-2135,94			
Titres de participation Foncières HH	194 077,00	193 633,00	DETTES		20,00
Titres participation Crédit Agricole	103,66	103,36	Produits constatés d'avance		20,00
Dépôt de garantie	1 009,28	1 845,92	COMPTES DE TIERS	32 981,66	23 755,57
ACTIF CIRCULANT	286 886,51	263 239,31	Fournisseurs	2 244,23	404,29
COMPTES DE TIERS			Charges à payer	24 054,46	20 300,00
C/CT Fédération	21 004,28	21 673,51	Dettes Urssaf	3 111,00	3 051,28
Produits à recevoir	3 690,00	14 268,11	Créditeurs divers	3 571,97	
Débiteurs/créditeurs divers	1 167,21	269,00			
COMPTE FINANCIERS					
CSL Crédit Agricole	205,69	205,59			
CSL Crédit Agricole	51 650,23	51 423,12			
Compte courant Crédit Agricole	10 184,61	4 898,78			
Livret solidaire Associations	68 860,03	68 821,32			
Compte courant Crédit Coopératif	58 511,27	30 106,87			
Livret Epidor	71 613,27	71 573,01			
TOTAL ACTIF	489 663,85	458 821,59	TOTAL PASSIF	489 663,85	458 821,59

CHARGES	2022	2021	PRODUITS	2022	2021
ACHATS D'AUTRES APPROVISIONNEMENTS	7200,00	6 928,29	PRODUITS DIVERS	39 500,00	36 450,00
Achat matériel à la Fédération			Charges récupérables sur locataires	28 500,00	27 838,40
Achat matériel et équipements	3 000,00		Allocations logement	9 000,00	8 612,00
Fournitures, entretien et équipements	1 200,00	1 349,50	Honoraires de gestion locative	2 000,00	
Fournitures administratives	3 000,00	5 578,79	COTISATIONS	4 000,00	3 265,50
AUTRES ACHATS ET CHARGES EXTERNES	88 100,00	80 974,04	Cotisations	4 000,00	3 265,00
Sous traitance			DONS ET MÉCÉNATS	67 000,00	64 134,79
Location immobilière	35 000,00	34 266,71	Dons manuels	35 000,00	32 645,50
Location locaux siège	21 800,00	20 254,95	Dons manuels affectés		
Charges locatives et de copropriété	4 000,00	3 394,71	Abandon de frais	7 000,00	7 053,34
Entretien, réparation sur immobilier	1 500,00	650,00	Mécénats	25 000,00	24 435,95
Primes d'assurances	2 500,00	2 361,71	SUBVENTIONS DE FONCTIONNEMENT	3 000,00	14 470,62
Prestations Habitat Humanisme Services	3 000,00	2 870,62	Subventions Habitat et Humanisme	3 000,00	2 870,62
Journées nationales/Séminaires	1 300,00	546,00	Subvention Fondation de France		3 600,00
Formation des bénévoles	2 000,00	868,00	Subvention Conseil Régional		7 000,00
Publicité et relations publiques	2 000,00	1 061,70	Subvention Acteurs d'Humanité		1 000,00
Déplacements et réceptions	7 500,00	8 109,85			
Frais postaux et téléphone	3 500,00	3 234,39			
Honoraires					
Cotisations : Fédération, associations	2 500,00	2 310,00			
Charges diverses gestion courante			PRODUITS FINANCIERS	4 910,00	3 567,18
Frais divers, cadeaux et dons	1 500,00	1 045,00	Produits d'épargne solidaire	3 600,00	2 815,97
SALAIRES ET CHARGES	37 600,00	11 688,98	Autres produits financiers	310,00	307,21
Salaires (chèque emploi ass.)	28 000,00	8 862,29	Legs et dons affectés		
Frais de déplacements	1 600,00	526,24	Legs et dons de titres	1 000,00	440,00
Charges	7 000,00	2 300,45	Report sur dons manuels affectés		
Autres charges de personnel (formations)	1 000,00				
DOTATION AUX AMORTISSEMENTS	790,00	329,90			
TOTAL CHARGES D'EXPLOITATION	133 690,00	99 921,21			
CHARGES EXCEPTIONNELLES	400,00	334,00	PRODUITS EXCEPTIONNELS	200,00	191,48
CHARGES FINANCIERES	200,00	188,79			
Frais bancaires et assimilés	200,00	188,79			
Engagements : dons, mécénats					
TOTAL DES CHARGES	134 290,00	100 444,00	TOTAL DES PRODUITS	118 610,00	122 080,17
Solde créditeur : excédent		21 636,17	Solde débiteur: déficit	15 680,00	
TOTAL GENERAL	134 290,00	122 080,17	TOTAL GENERAL	134 290,00	122 080,17
Valorisation des contributions volontaires					
Mécénat	25 000,00	24 435,95	Bénévolat	140 000	132 455

RAPPORT D'ACTIVITE ET FINANCIER 2021



7 Rue VOIRIN
25000 BESANCON
TEL 03 81 59 05 82
doubs@habitat-humanisme.org