

RAPPORT D'ACTIVITÉ SIMPLIFIÉ 2021

Créée en 2010, Habitat et Humanisme Charente-Maritime agit maintenant sur deux départements supplémentaires : Deux Sèvres et Charente.

Animée essentiellement par une équipe de bénévoles, et depuis peu par nos premiers salariés, elle dispose aujourd'hui de plus de 100 logements acquis en propre par la Foncière ou mobilisés auprès de propriétaires solidaires, à destination des personnes en difficulté.

Les familles sont accueillies, logées majoritairement en sous location et toutes accompagnées sur le chemin de la réinsertion par un binôme de bénévoles de l'association.



Inauguration de la Maison Eléonore, Oléron

Chers amis,

L'histoire retiendra sans doute que 2021 fut encore une année difficile, marquée par la pandémie avec son cortège de contraintes, de règles et de spéculations sans fin sur l'organisation de nos vies et de nos projets. Mais elle retiendra aussi que ce fut une année où notre association a franchi un cap symbolique dans son développement en dépassant la centaine de logements et en s'ouvrant à une nouvelle zone de déploiement à Oléron.

Le succès et la médiatisation des inaugurations de la Maison du partage de Royan et des logements nouveaux de St Georges d'Oléron ont permis également de constater la notoriété croissante de notre association ; une reconnaissance publique concrétisée par la signature en fin d'année d'une convention portant attribution d'une subvention de l'Etat pour nous aider dans notre activité « vers le logement et l'insertion des personnes vulnérables ». Concrètement cela nous a permis d'assurer le recrutement et la consolidation du poste de notre première salariée au siège de l'association en appui de l'action indispensable et déterminante des bénévoles.

La générosité publique, celle au premier chef des bénévoles qui ont poursuivi inlassablement leur engagement en temps et en compétences mais aussi celle des donateurs et mécènes, a permis de surmonter les difficultés du moment et reste le moteur fondamental de nos nombreux projets pour l'avenir. Que toutes et tous en soient chaleureusement remerciés !

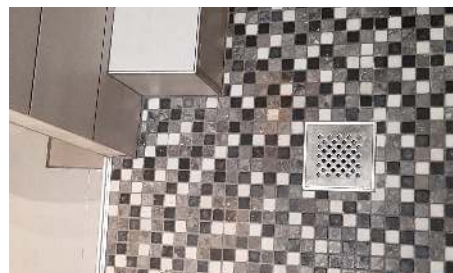
Au moment où notre Mouvement est engagé dans un processus de consolidation de ses activités, y intégrant pleinement le « Soin » et l'« Urgence » au service des personnes les plus fragilisées, Bernard Devert, notre président-fondateur, rappelle qu'il reste plus que jamais un « Mouvement de résistance ».

En 2021 notre association a non seulement résisté aux obstacles de tous ordres, renforcés par la pandémie mais a également marqué un pas de plus en direction de ses objectifs « HH 2025 ».

Gilles Moutel

Le mouvement repose sur trois piliers qui se complètent :

- Mise à disposition de logements décents et abordables financièrement
- Accompagnement des familles
- Développement de l'épargne solidaire pour financer les logements



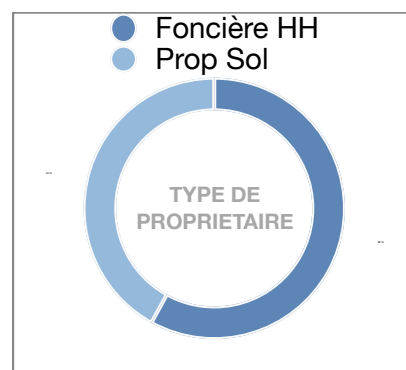
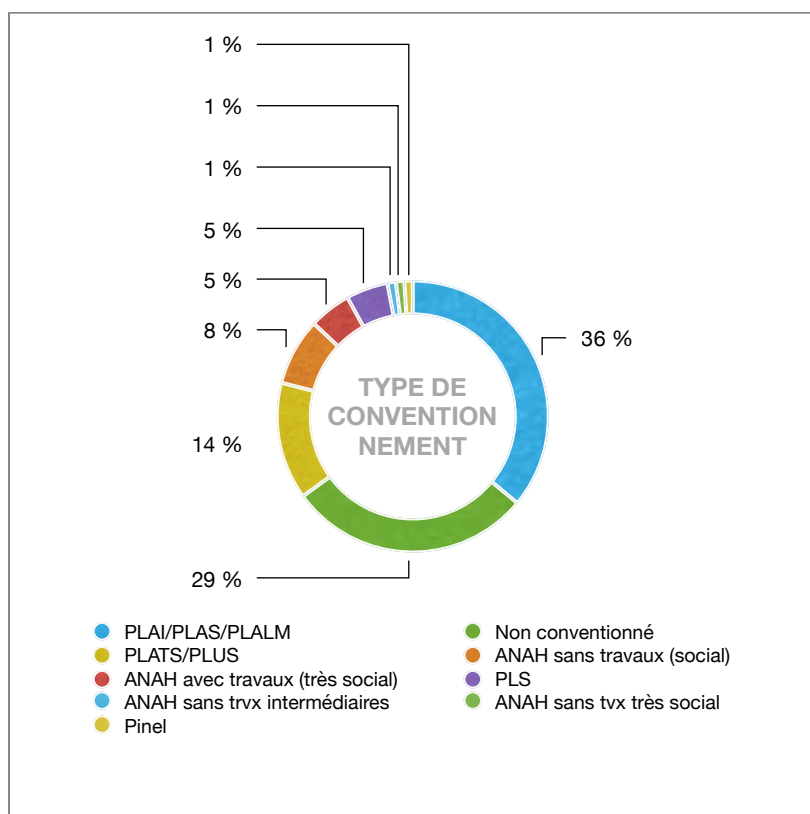
Studio & F3 rénovés (Vieljeux, La Rochelle)

 **Les logements**

Avec 70% de T1/T2 et, conformément à la spécificité d'HH, 64% de logements à loyers conventionnés sociaux ou très sociaux, le parc locatif proposé par notre association reste au plus près des besoins des personnes en grandes difficultés.

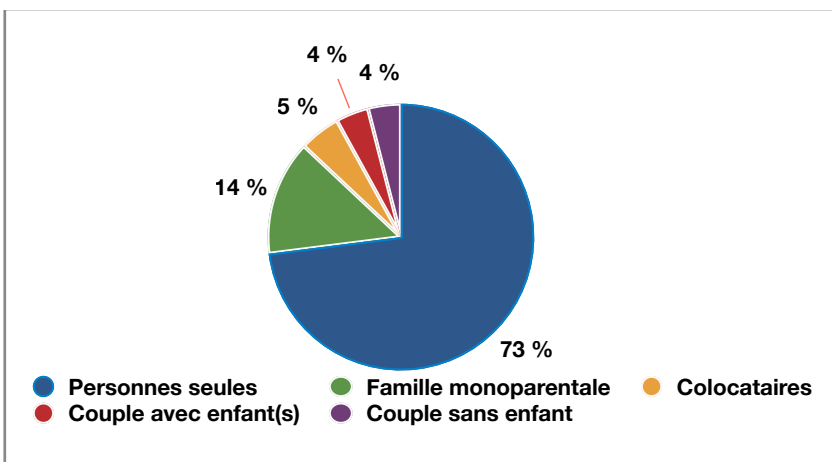
Grâce à l'ouverture de 10 logements réalisés par la Foncière HH à St Georges d'Oléron notre association a commencé à se déployer sur un nouveau territoire qui fait partie des zones prioritaires au regard des besoins d'accès à l'habitat pour des familles démunies.

En outre, avec 8 logements de « propriétaires solidaires » en apport net supplémentaire, le parc atteint 108 logements répartis entre les agglomérations de la Rochelle, Royan et l'île d'Oléron. Sa composition s'approche de l'équilibre cible que l'association souhaite maintenir entre les logements qui sont propriété de la Foncière (60%) et ceux qui sont mobilisés auprès de bailleurs privés ou sociaux (40%).



Répartition géographique des logements	
La Rochelle	53
Royan	43
Oléron	10
Saintes	2

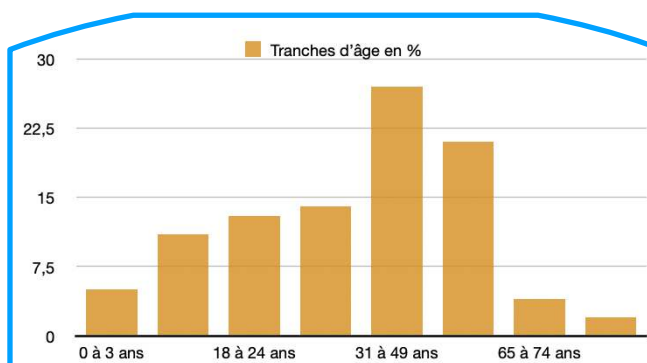
ENTRÉES DANS UN LOGEMENT	
La Rochelle	25
Royan	16
Oléron	9
Saintes	2*
* à la demande du pôle urgence	



L'accompagnement

136 familles représentant 200 personnes dont une quarantaine d'enfants ont été logées en totalité ou partie de l'année 2021. C'est le résultat d'une activité très soutenue des bénévoles accompagnants qui à la fois instruisent les dossiers des demandeurs et assurent le suivi individuel de la quasi-totalité des familles logées par l'association.

Nos équipes ont instruit 158 dossiers dont 92 examinés en commissions d'évaluation. Au final, 53 demandes ont été acceptées pour logement. L'augmentation du parc locatif et la rotation des occupants (80% des logements sont proposés dans le cadre d'une convention d'occupation temporaire) ont permis d'assurer le logement de 50 nouvelles familles au cours de 2021.



Nos



Dossiers	instruits	non aboutis	Refusés	Acceptés ss suite	Acceptés & logés
La Rochelle	101	47	12	18	24
Royan	41	13	5	3	20
Oléron	16	6		1	9
TOTAL	158	66	17	22	53



Les ressources humaines

Malgré les obstacles liés à la pandémie (risques sanitaires, confinement...) l'association a maintenu son effectif de bénévoles à hauteur de 93 personnes. Ces bénévoles ont amplifié leur engagement en assurant un peu plus de 21000h de travail soit l'équivalent de 13 temps pleins (11,1 ETP en 2020).

L'association s'est enrichie d'une nouvelle antenne créée à Oléron, mobilisant pour démarrer 4 bénévoles, en plus des équipes de La Rochelle et de Royan. La fidélité des bénévoles se traduit par une durée moyenne d'engagement accrue, atteignant 2 ans et 9 mois.

L'année 2021 a été marquée par la création de postes de salariés en appui des bénévoles. Une force encore modeste de 1,6 ETP soit, 2 salariés qui se partagent l'animation de la Maison intergénérationnelle de Royan +1 salarié en charge de tâches de gestion au siège de La Rochelle.

La richesse de compétences que procure ces ressources permet à l'association de gérer la grande diversité des tâches à réaliser tout en restant concentrée sur le cœur de ses missions : 47% des bénévoles assurent l'accompagnement, 23% se consacrent à l'immobilier et la gestion locative, 30% à la gestion (RH, finances, communication.). 1/3 des bénévoles a bénéficié en 2021 de formations axées sur l'accompagnement, la vie associative et le système d'information.



Bilan financier

LES DONATEURS

Les dons et collectes ont atteint en 2021 près de 260k€ : 37 % des recettes de l'année. Dont 71k€ d'abandons de loyer ; et, sous forme de mécénat (de compétences/en nature) près de 115k€.

AUTRES PRODUITS

Les loyers et charges encaissés constituent 50% des recettes. Les subventions atteignent en 2021 74 800€, soit 11% des recettes.

NOS DEPENSES

490k€ sont consacrés au logement et à l'accompagnement des familles (loyers/charges, entretien) et des bénévoles (animations). Ce poste représente près des 3/4 de nos dépenses. Les dépenses de fonctionnement et de développement s'élèvent à 60 k€ (hors mécénat de compétence et mécénat en nature), soit **9% des dépenses, en baisse de 4k€ par rapport à 2020**. Près de 20% de ces frais sont fléchés vers les nombreux projets de développement de l'association.

Au total, avec des produits s'élevant à 699K€ (+8,3%/2020) et des dépenses à 669K€ (+5,9%)/ 2020) le résultat d'exploitation pour l'exercice 2021 est positif à hauteur de +30K€



Projets immobiliers



En cours de réalisation

LA ROCHELLE : Couvent des Augustins, 47 logements dont une MI de 21 logements

ST AGNANT : une MI (Maison Intergénérationnelle) de 21 logements (agglo de Rochefort)

En phase d'étude de faisabilité

BRESSUIRE : 8 logements (bi-générationnels) & création d'une antenne HH79

MONTMÉRAC (SUD DE COGNAC): résidence d'accueil en partenariat avec l'association Emmanuelle) de 20 logts + 6 à 10 bi-générationnels & création d'une antenne HH16

Opportunités en cours d'examen

ROYAN : pension de famille de 20 à 25 logts

SAUJON : 15 logts à réhabiliter

ST XANDRE : MI de 20 logts (agglo de La Rochelle)