



habitat &
humanisme



CHIFFRES CLÉS
2021

1 814

nouvelles familles logées

2 600

personnes accueillies
dans les dispositifs
d'urgence

800

nouvelles personnes âgées
accueillies
en établissements



5 000

bénévoles

2 000

salariés

L'essentiel 2021

JUILLET 2022

Édito

Bernard Devert

Président - Fondateur d'Habitat et Humanisme



L'essentiel pour reprendre le titre de cette lettre s'articule autour de 6 opérations phares qui ont suscité l'attention de par leur impact novateur et riche d'espoir d'où ces quelques mots de gratitude.

La parabole du bon Samaritain est pour tous, croyants ou pas, l'expression d'une humanité qui nous interroge et nous rejoint. Habitat Humanisme n'est pas le samaritain mais plus prosaïquement l'aubergiste qui dans ce récit de vie se voit confier le soin d'un frère inconnu, blessé au bord du chemin.

Prendre soin c'est toujours ouvrir une hospitalité.

Au fil du temps, je m'aperçois que le soin revêt au sein de H&H une acuité de plus en plus forte. Le logement est désormais reconnu comme un élément essentiel de la politique de la santé. La crise sanitaire a souligné les différences - j'ose dire crever l'écran- entre ceux qui disposent d'un habitat et ceux simplement d'un hébergement ou d'un logement dans des "machines à loger".

Trop de nos concitoyens doivent se contenter d'accepter la place où la société les place ; comment s'étonner de tant de frustrations et de ces amertumes quand on ne parvient pas à la choisir.

En plein cœur de Paris dans le 15^{ème} arrondissement, rue de Vaugirard, un inespéré a été proposé à des personnes en souffrance sociale, pour le moins en difficulté qui, non seulement ont trouvé leur place mais, dans cet inattendu, ont ressenti combien elles comptaient. Cette place vous leur avez offerte avec la communauté dominicaine qui, habitée par la Bonne Nouvelle, a suscité une attention qui renouvelle les relations.

Ce retour sur l'année 2021 évoque également le développement des tiers-lieux solidaires se révélant les espaces d'un envol de la fraternité au sein desquels nos aînés, mais pas seulement, aiment à se rendre pour ces moments qui estompent la solitude. Espaces

où l'on apprend à s'écouter, se parler. Pour certains la vie est difficile au regard des ressources, pour d'autres elle l'est sur d'autres aspects. Ces moments de partage ouvrent pour tous le grand large.

L'accueil des réfugiés a été aussi un moment essentiel quant à la solidarité de nos frères et sœurs ukrainiens, exilés. Dans ces heures tragiques où l'on pensait qu'il n'y aurait plus de guerre en Europe, d'aucuns se sont déplacés pour faire place essentiellement à ces mamans, personnes âgées et enfants qui ont dû fuir pour se protéger de ces obus venus les assaillir pour les détruire.

Quel espoir pour ces enfants qui avec leurs parents vont pouvoir connaître des moments de vacances ! Ce que nous entreprenons, certes, est très insuffisant. Il s'agit d'un commencement que nous sommes bien décidés à poursuivre. Le site, dans le Pays Basque, de l'abbaye de Belloc que nous appréhendons avec le magnifique soutien de nos frères et sœurs bénédictins ne sera pas indifférent, étranger à cette ouverture.

Vous éprouvez la discrimination que vit un enfant quand il n'a pas pu partir alors que ses camarades parleront de leur voyage à la rentrée, l'un est condamné au mutisme alors que d'autres disposent d'une parole ensoleillée par les horizons découverts.

Que d'essentiels, se dessinent sans faire de bruit. Ne sont-ils pas traces de l'espérance, ce mot qui semble s'absenter mais dont la réalité transparait quand les relations mettent hors-jeu l'indifférence. Ne nous en étonnons pas ou plutôt si, puisque l'espérance suivant l'expression de Péguy, étonne Dieu lui-même. L'étonnement, sœur de l'émerveillement !

De tout cœur merci en vous souhaitant un bon été.

Bernard Devert



9 800
logements

1 600
places d'accueil d'urgence

46
EHPAD
et résidences services

soit
3 130
places



263
nouveaux logements
livrés par les foncières

497
logements mobilisés auprès
de propriétaires solidaires

6
nouveaux EHPAD
ont rejoint
le réseau d'H&H Soins

L'année 2021 a encore été marquée par les effets de la crise sanitaire, avec notamment, une baisse des livraisons et le nombre important de **nouveaux bénévoles qui nous ont rejoints cette année : plus de 1 500**, signe de la vitalité attendus sur 3 ans, et le développement rapide des **tiers-lieux solidaires**. Mais il n'est pas possible de résumer de toutes les rencontres qui s'y vivent ! *Ci-dessous, quelques illustrations de cette belle année au sein du Mouvement.*

En plein cœur de Paris, une résidence exceptionnelle

La Maison Saint-Charles, résidence intergénérationnelle située dans le 15^{ème} arrondissement de Paris est le fruit d'un partenariat d'Habitat et Humanisme Île-de-France avec la Congrégation des Dominicaines de la Présentation, propriétaire du site.

Ouvert fin d'année 2021, le magnifique site entièrement rénové propose une résidence intergénérationnelle de **47 logements** pour des seniors autonomes isolés, des familles monoparentales et des jeunes en insertion. 2 logements sont dédiés à de la colocation.

La résidence comprend également un espace de coworking et des salles de réunion. **Véritable innovation**, elle propose **15 chambres d'hôtes à vocation sociale**.

Avec son caractère hybride, la Maison Saint-Charles crée des espaces de rencontres et favorise le lien social et intergénérationnel.



“ La Maison Saint-Charles nous apporte plein de choses pour mon fils et moi en vivant avec toutes les locataires ici ! Les activités proposées par les bénévoles et salariés d'Habitat et Humanisme sont des expériences enrichissantes qui permettent à mon fils de s'épanouir dans la diversité d'âges présente ici. ”

Lana, locataire

Le développement des tiers-lieux solidaires



Ces espaces accueillent les **locataires et résidents du Mouvement** et sont également **ouverts aux habitants du quartier**, souhaitant créer des liens autour d'activités partagées.

L'objectif est de **décloisonner l'habitat** pour favoriser l'insertion des personnes logées au sein de leur environnement et dans la société au sens large, mais aussi **créer du lien social** de proximité. Ce sont des projets participatifs et collaboratifs, animés de manière conjointe par les équipes de l'association, les participants et des partenaires locaux.

Les projets foisonnent et sont multiples. Fin 2021, Habitat et Humanisme comptait **12 tiers-lieux** en activité, dont des Escaliers Solidaires dans le Rhône, tables d'hôte à deux euros, où se déroulent des ateliers thématiques (informatique, recherche d'emploi, soins...).

À Brunoy dans l'Essonne, à Rennes, ou à Vernon dans l'Eure, le tiers-lieu est **en rez-de-chaussée d'une résidence ou petit collectif** géré par Habitat et Humanisme. Le lieu accueille des ateliers et activités

associatives comme des temps de convivialité ouverts à tous. Plus **d'une quinzaine de projets sont en cours** dont 8 qui ouvriront leurs portes en 2022.



AGRANDISSEMENT DE L'EHPAD SAINT-JOSEPH EN CÔTE D'OR

À Saint-Julien, commune proche de Dijon, le chantier de réhabilitation de l'EHPAD St Joseph a été livré en 2021 avec la **création d'une extension de 50 places**.

Le nouvel établissement totalise 85 places permettant ainsi d'accueillir les résidents de l'EHPAD de Dijon devenu trop vétuste. Celui-ci sera à terme réhabilité en projet bi-générationnel.



UNE NOUVELLE RÉSIDENCE INTERGÉNÉRATIONNELLE À SAINT-ETIENNE

La résidence "la Ferrandine" propose **16 logements pour des personnes âgées isolées, des familles monoparentales et des jeunes adultes en formation**.

La création d'une micro-crèche au sein de l'immeuble, mêlant enfants des résidents et enfants du quartier, permet de tisser des relations entre les familles et de créer du lien social.

sons de logements des foncières... mais **Habitat et Humanisme a aussi connu une belle dynamique de développement**. On peut notamment souligner l'efficacité de l'engagement citoyen, pilier de notre action, ou le nombre record **de nouveaux engagements immobiliers : plus de 1 500 nouveaux logements** réalisés en quelques lignes la diversité de la vie de l'ensemble des associations territoriales, des établissements de soin, des centres d'accueil... et la richesse **du mouvement Habitat et Humanisme**.

Projet APAGAN : accueil des réfugiés Afghans

Entre mai et juillet 2021, les pouvoirs publics ont mis en œuvre un couloir humanitaire pour l'accueil en France, des agents de droit local afghans, personnels afghans employés par les différentes institutions françaises présentes à Kaboul (Ambassade de France, Institut Français...), et leurs familles.

96 personnes ont été prises en charge par la Branche Urgence d'Habitat et Humanisme. Nos équipes en Haute-Vienne, Lozère et Saône-et-Loire ont été mobilisées pour un accompagnement socio-administratif global, en parallèle d'un accès au logement en location-sous location en vue d'un glissement de bail au bout de 8 mois.

“ J'ai consacré un tiers de ma vie à enseigner le français, aujourd'hui j'ai tissé des liens dans mon nouveau pays, je ne pourrais pas retourner en Afghanistan, je suis sur la liste noire là-bas, de par mes origines Tagiks, et de par mon métier.

Les gens sont torturés, les femmes n'ont aucun droit, elles ne peuvent même plus sortir, c'est horrible !

Je recommence ma vie à zéro mais dans un pays où mes quatre enfants et mon épouse sont en sécurité ! ”

Abdullah, ancien Vice-Doyen de la Faculté de Parwan



L'axe santé en développement

La crise sanitaire a mis en exergue les inégalités sociales de santé auxquelles sont confrontées les personnes que nous accompagnons.

De par leur parcours de vie, elles rencontrent plus souvent des problématiques de santé et des difficultés d'accès au soin. Dans ce contexte, **a été lancé en 2021, un nouvel axe des actions d'accompagnement autour de la santé**.



Atelier hortithérapie EHPAD Lépine Versailles

L'objectif est de renforcer l'inclusion des locataires et résidents par le bien-être et la santé en utilisant les équipes accompagnantes sur cette thématique. Il s'agit de faciliter l'accès aux soins pour les personnes qui en ont besoin et développer des actions de prévention et promotion de la santé pour maintenir un état de complet bien-être (physique, mental et social). Les personnes accompagnées sont au centre de la démarche afin qu'elles soient pleinement actrices de leur santé.

Au sein des établissements pour personnes âgées du réseau d'Habitat et Humanisme Soins, la santé des résidents est un souci constant. La crise COVID qui a mis à mal les corps et les esprits a stimulé le développement de pratiques de soins non médicamenteuses, souvent collectives, qui apportent mieux-être et stimulation cognitive en douceur : comme le jardinage ou la médiation animale.



L'accès aux vacances pour tous !

1 Français sur 3 ne part toujours pas en vacances !

Habitat et Humanisme a noué un partenariat avec l'ANCV (Agence Nationale des Chèques Vacances) qui se renforce chaque année. Il nous permet de bénéficier de chèques vacances qui peuvent financer jusqu'à 80% des frais d'un séjour.

En complément, le programme Bourses Solidarité Vacances fonctionne de la même manière qu'un site de réservation de séjours en ligne mais à tarifs réduits. Par ailleurs, des soutiens financiers de la CAF sont également possibles pour les locataires.

En 2021, **678 personnes** sont parties en vacances grâce à ces dispositifs.

62 jeunes ont bénéficié du programme "Colo-Apprenantes"

Pour les enfants, le **programme des "Colo-Apprenantes"** mis en place par l'Etat nous a permis de faire partir 62 jeunes. Créé pendant la crise sanitaire, il vise à proposer une alternance de remise à niveau scolaire avec des activités sportives, culturelles au moment des vacances scolaires d'été.

DES "CARNETS DE VOYAGEURS" POUR PRÉSENTER SA RÉGION

Né de l'initiative de résidents de Bretagne qui voulaient présenter leur région à des familles de Saône et Loire, le projet "carnet de voyageurs" est un pur exemple du **développement du pouvoir d'agir**. Il permet aux résidents et bénévoles de présenter des lieux qu'ils affectionnent particulièrement. Les moyens sont multiples (textes, poèmes, dessins, photos, collages, interviews...). Illustré par une artiste, chaque carnet sera édité et pourra même être proposé aux offices de tourisme locaux.



DES LOCATAIRES AU CNLE

Organe rattaché au Premier Ministre, le **Conseil national des politiques de lutte contre la pauvreté et l'exclusion sociale (CNLE)** a un rôle de conseil du Gouvernement et d'évaluation des politiques publiques de lutte contre la pauvreté et l'exclusion.

5 collèges le composent dont un qui comprend des personnes connaissant ou ayant connu des situations de pauvreté. **4 locataires d'Habitat et Humanisme l'ont intégré en 2021**.



“ Le CNLE, c'est tout ce qui me concerne ou concerne des personnes que je connais à Habitat et Humanisme. Nous pouvons défendre les intérêts des personnes en difficulté. J'ai le sentiment d'être écouté, d'exister et que ma parole va arriver aux dirigeants ! ”

Hind, membre du CNLE

Les temps forts de l'année

L'heure
SOLIDAIRE.



Vianney

concert privé dans une résidence pour jeunes à Courbevoie



Une Belle Heure Solidaire !

La 4^{ème} édition de la campagne "L'Heure Solidaire" était particulièrement réussie, avec un quarantaine d'ambassadeurs dont le chanteur Vianney, l'animateur Jean-Pierre Foucault et le Chef Thierry Marx, qui ont donné l'Heure Solidaire avec générosité et enthousiasme !

Nos entreprises partenaires ont été aussi au rendez-vous, comme les magasins Leroy Merlin qui ont organisé des éco-collectes en faveur des locataires et résidents d'Habitat et Humanisme.

Une reconnaissance de l'Etat

Le 5 juillet 2021, Bernard Devert a été nommé **Président du Haut Comité pour le Logement des Personnes Défavorisées (HCLPD)** par le Président de la République. Le HCLPD mène un travail de veille et rédige un rapport annuel ainsi que des préconisations.

La première semaine nationale des pensions de famille

Une vingtaine de maisons d'Habitat et Humanisme a participé à la **première semaine nationale des pensions de famille organisée par l'Etat et l'UNAFO**, pour faire connaître cet habitat pour personnes en grande difficulté dont le Mouvement est un acteur de premier plan.

Une année record pour l'épargne solidaire

Le baromètre 2021 de l'Épargne Solidaire publié par Fair et La Croix fait ressortir une nouvelle augmentation de l'encours total de l'épargne solidaire en France avec 24,5 milliards d'euros à fin 2021, soit une croissance annuelle de 27 % (+ 5,1 milliards d'euros).

"C'est la plus forte augmentation de collecte en valeur absolue, supérieure de 18 % au record précédent", précise le baromètre.

L'attractivité de ces placements ayant un impact social fort ne fait qu'augmenter en France, confirmant l'intuition précoce d'Habitat et Humanisme qui depuis sa création, a fondé son modèle de financement sur la finance solidaire.

En 2021, le Mouvement rassemble plus de **28 000 épargnants et investisseurs solidaires** qui soutiennent son action à travers un livret d'épargne, une assurance-vie, un Fonds Commun de Placement, ou directement en investissant dans le capital d'une de ses foncières.

LIVRET DE DÉVELOPPEMENT DURABLE ET SOLIDAIRE

Depuis 2020, les détenteurs d'un livret de développement durable et solidaire (LDDS) peuvent affecter des dons issus de leur capital placé, à des acteurs de l'Economie Sociale et Solidaire, comme Habitat et Humanisme.

Témoignage Jean-Pierre, 76 ans

« J'ai connu Habitat et Humanisme grâce à l'épargne solidaire. Déjà actionnaire de Terre de Liens, je souhaitais diversifier mes placements et soutenir une association engagée dans la lutte contre le mal-logement en achetant un petit appartement. J'ai contacté l'association Habitat et Humanisme de mon département qui m'a accompagné dans ma recherche et je leur ai confié la gestion de mon bien au travers du dispositif "propriétaires et solidaires".

Retraité, ces loyers ne me sont pas nécessaires pour vivre – alors j'ai eu l'idée de donner cet appartement à Habitat et Humanisme, tout en facilitant au maximum les démarches pour mes héritières, ma fille et mes petites filles.

J'ai appelé David Bourdenet, en charge des legs et donations à la Fédération Habitat et Humanisme. À ma surprise, alors que je pensais qu'une donation serait le plus simple, il m'a suggéré la possibilité d'un legs et la rédaction d'un testament. Je me suis rendu compte grâce à nos échanges qu'il n'était pas exclu que j'aie un jour besoin de revenus complémentaires, par exemple pour un séjour prolongé en EHPAD.

Je vais continuer à gérer ce bien avec l'aide bienveillante d'Habitat et Humanisme. A mon décès l'appartement reviendra à l'association qui poursuivra cette démarche solidaire et locale qui m'est chère ! »

Contact : 07 60 35 72 99
legs-donations@habitat-humanisme.org

*Merci à vous tous,
bénévoles, donateurs, épargnants, investisseurs et propriétaires solidaires !
Grâce à votre engagement et votre générosité, nous pouvons mener à bien notre action
aux côtés des personnes en difficulté.*



habitat &
humanisme

h&h

Les chiffres 2021

JUILLET 2022

Le Mouvement
Habitat et Humanisme
est composé de :

1 Fédération reconnue d'utilité publique
rassemblant :

57 associations couvrant

85 départements

1 implantation en Belgique

et **1** implantation au Luxembourg

2 sociétés foncières solidaires

9 AIVS (*Agences Immobilières à Vocation Sociale*)

Depuis 37 ans, pour répondre à l'exclusion et l'isolement des personnes en difficulté, Habitat et Humanisme agit en faveur du logement, de l'insertion et de la recréation de liens sociaux.

Habitat et Humanisme s'est donné pour mission :

- ▶ de permettre aux personnes à faibles ressources, précarisées en raison de leur situation sociale, de leur âge, de leur handicap ou de leur santé, d'accéder à une solution d'habitat, adaptée à leur situation et leurs ressources,
- ▶ de contribuer à une ville ouverte à tous, en privilégiant les logements situés dans "des quartiers équilibrés",
- ▶ de proposer un accompagnement personnalisé ou collectif pour favoriser la recréation de liens et l'insertion sociale.

Pour mener à bien sa mission, le Mouvement est organisé en **3 branches d'activité** : logement accompagné, médico-social, hébergement d'urgence et accueil de réfugiés.

Rapport financier

de l'exercice 2021

Les chiffres sont issus des comptes combinés du Mouvement Habitat Humanisme. Ils retracent l'activité, les résultats et la situation patrimoniale des différentes organisations qui permettent à Habitat et Humanisme de mener à bien sa mission auprès des personnes fragilisées.

Le Mouvement est principalement composé d'une soixantaine d'associations locales, de l'association Habitat et Humanisme Soins, de 9 AIVS, d'une fédération et des 2 foncières.

Ces comptes sont certifiés sans réserve par le commissaire aux comptes, le cabinet Acti Conseil. Le rapport financier complet est disponible sur demande ou consultable sur : www.habitat-humanisme.org

Modèle économique

Les comptes combinés font ressortir les deux principaux modèles économiques très complémentaires des structures du Mouvement : celui des Foncières qui produisent des logements et des établissements pour personnes âgées dépendantes ; et celui des associations Habitat et Humanisme territoriales et l'association Habitat et Humanisme Soins - anciennement La Pierre Angulaire.

Le modèle s'appuie également sur l'engagement des 5 000 bénévoles qui assurent notamment une part importante de l'accompagnement des personnes et des familles logées, mais également des missions de mobilisation de logements, de suivi de travaux, de collecte de fonds...

Comment Habitat et Humanisme finance son action ?

Production de logements et d'EHPAD

Pour financer leurs opérations d'achat et de rénovation de logements et d'EHPAD*, la Foncière d'H&H et EHD agréées par l'Etat, reçoivent des **subventions et prêts à long terme**, en complément des **apports en fonds propres**. Ceux-ci sont constitués grâce à des augmentations de capital. Ces fonds collectés auprès du public sont des **investissements solidaires** dont les actionnaires restent propriétaires.

Par ailleurs, les Foncières reçoivent les **loyers correspondant aux logements produits**. Il s'agit de loyers conventionnés et de prix de journée (pour les EHPAD) qui leur permettent de rembourser **les emprunts contractés** auprès de la Caisse des Dépôts et de banques.

Propriétaires solidaires

Habitat et Humanisme fait appel à des propriétaires de logements à louer qui lui confient leurs biens. Ces derniers sont gérés soit par le biais d'un mandat de gestion via une agence de type AIVS** soit en direct, dans le cas de la sous-location. Les loyers sont perçus et reversés aux propriétaires.

Accompagnement

Au sein du Mouvement H&H, 3 080 bénévoles sont investis dans l'accompagnement des personnes logées (hors EHPAD). Ils sont entourés de 280 salariés.

Les coûts inhérents à l'accompagnement (salaires, formation, déplacements...) sont couverts par des subventions, du mécénat et des ressources issues de la générosité publique (dons,...).

Activité médico-sociale

Les activités médico-sociales reçoivent des dotations de leurs Autorités de Tutelles, le Conseil Départemental et l'Agence Régionale de Santé, pour l'hébergement, le soins et la dépendance. Par ailleurs elles perçoivent des recettes des résidents.

Accueil d'urgence et de réfugiés

Les centres et dispositifs d'accueil d'urgence et de réfugiés sont financés par des dotations publiques et par la générosité du public.

Fonctionnement, communication et recherche de fonds

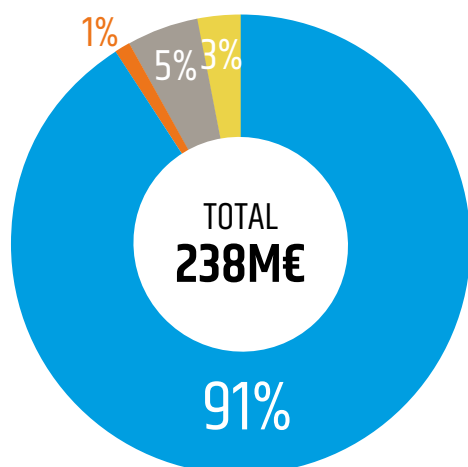
Ces coûts sont majoritairement couverts par des ressources issues de la générosité publique : dons, cotisations, produits d'épargne solidaire, ainsi que par du mécénat.

*EHPAD : Etablissement d'Hébergement pour Personnes Agées Dépendantes

**AIVS : Agence Immobilière à Vocation Sociale

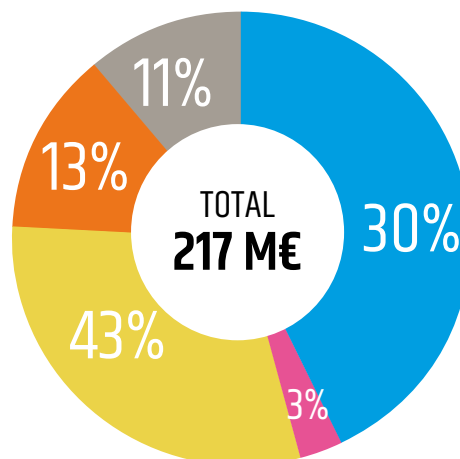
Compte de Résultat par Origine et Destination

Charges par destination



- Missions sociales et fonds reportés
- Frais de recherche de fonds
- Frais de fonctionnement
- Provisions et fonds dédiés

dont Missions sociales (209) et Fonds reportés (7)



- Accès des familles au logement
- Accompagnement en logement individuel et accueil migrants
- Accompagnement en habitat collectif
- Accueil et soins des personnes âgées
- Fonds reportés issus des legs et donations

Le total des charges passe de 211,6 M€ à 238 M€.

Les missions sociales, actions menées par le Mouvement et le report des fonds reportés s'élèvent à 216,6 M€ soit 91% du total des charges décomposé comme suit :

- ▶ L'accès des familles au logement : 63,8 M€. Il s'agit des dépenses engagées par les Foncières et par les Agences Immobilières à Vocation Sociale pour produire et mobiliser des logements et permettre aux personnes en difficulté d'accéder à un logement décent.
- ▶ L'accompagnement en logement individuel et l'accueil de migrants : 27,5 M€. Les dépenses liées à l'animation des bénévoles qui accompagnent les familles vers l'insertion figurent dans ces dépenses.
- ▶ L'accompagnement des personnes dans les résidences collectives : 24 M€, qui correspondent à l'ensemble des coûts des résidences collectives.
- ▶ L'accueil et soin aux personnes âgées : 94 M€. Il s'agit de toutes les dépenses engagées dans les EHPAD.
- ▶ Le report des "fonds reportés issus des legs et donations" : 6,8 M€.

Ces montants ne comprennent pas les contributions volontaires en nature dont 9,1 M€ de valorisation du temps passé par les 5000 bénévoles, 1,6 M€ de mécénat de compétences et 1,7 M€ de prestations en nature.

Les frais de recherche de fonds s'élèvent à 3,3 M€, soit 1% du total des charges. Ils ont permis au Mouvement de réaliser les augmentations de capital à hauteur de 39,3 M€ et de collecter 27,6 M€ de fonds liés à la générosité du public (y compris fonds reportés), soit en global 66,9 M€. Ils représentent 4,9% des sommes collectées.

Les frais de fonctionnement s'élèvent à 9,1 M€, soit 3,8% des charges. Ils sont principalement composés des dépenses de direction générale, de communication, de gestion administrative et financière et d'informatique, nécessaires au bon fonctionnement du Mouvement.

Les frais de fonctionnement issus des charges exceptionnelles s'élèvent à 1,5 M€, soit 0,6% des charges.

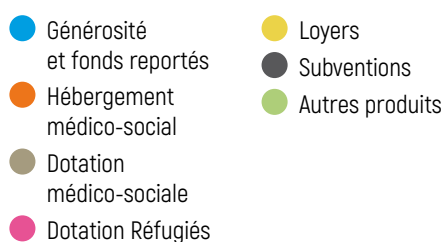
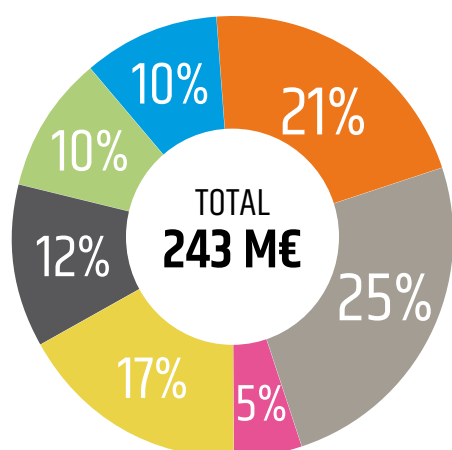
Les autres emplois sont constitués de dotations aux provisions, d'impôt société et de report en fonds dédiés.

Ces charges par destination ne comprennent pas les 87,6 M€ d'investissements immobiliers réalisés par les sociétés foncières qui font partie des missions du Mouvement (cf. tableau de financement).

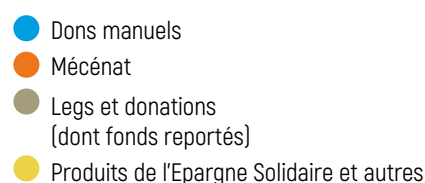
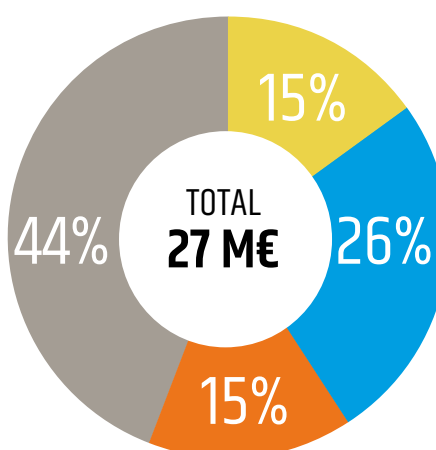
Les 26,7 M€ de ressources de générosité du public ont été utilisées pour financer :

- ▶ Des actions réalisées en 2021 à hauteur de 11,9 M€ et celles dont la réalisation est programmée sur les prochains exercices pour 8,1 M€ (Report en fonds dédiés). 78% des dépenses sont donc affectées aux missions sociales.
- ▶ Les frais de recherche de fonds et de charges sur les legs et donations à hauteur de 2,4 M€, soit 9% du total.
- ▶ Les frais de fonctionnement à hauteur de 3,3 M€, soit 13% du total.
- ▶ Le solde correspond au résultat mis en ressources reportées qui représentent 1,5 M€ au 31/12/2021.

Produits par origine



dont Générosité et Fonds reportés



Le total des produits passe de 214,2M€ à 242,7M€, ce qui traduit une progression des 3 activités du Mouvement, à savoir le médico-social, le logement des personnes en difficulté, et l'urgence et accueil de réfugiés.

Les produits liés à la générosité du public s'élèvent à 17,9 M€.

Avec la prise en compte des fonds reportés issus des legs et donations (depuis le nouveau décret comptable de 2020) pour un montant de 9,7M€, ces produits ressortent à 26,7M€ et représentent 11% du total des produits. Cette bonne performance témoigne de l'attachement fidèle des sympathisants au Mouvement Habitat et Humanisme. Pour mieux appréhender l'effort consenti par les sympathisants, il convient d'ajouter à cette somme 39,3M€ d'augmentations de capital réalisées par les deux foncières.

Les produits non liés à la générosité du public atteignent 106,7 M€, soit 44% du total des produits.

Dans ce montant se retrouvent les contributions d'hébergement des résidents de l'activité médico-sociale pour 51,5M€, et les loyers versés par les locataires des logements pour 41,2M€. Tous les locataires et résidents s'acquittent d'un loyer, de faible montant, qui les ins-

crit dans leur responsabilité de locataires. Les autres produits (3,7 M€), les honoraires de gestion perçus par les agences immobilières à vocation sociales (3,9 M€), les produits financiers (3,2 M€) et les produits exceptionnels (3,2 M€) constituent le solde.

Les subventions et autres concours publics s'élèvent à 101,7 M€.

Elles sont composées par des subventions reçues de l'Etat et des collectivités locales (28,1M€) pour financer principalement l'accompagnement des personnes et l'activité sociale des pensions de famille. Les dotations médico-sociales (61,9 M€) et du dispositif réfugiés (11,7M€) versées également par l'Etat et les collectivités locales, permettent de financer les dépenses de soins et de dépendance des résidents des établissements accueillant les personnes âgées fragilisées ou dépendantes à faibles ressources et également les personnes accueillies dans les centres d'accueil de la Branche Urgence.

Les reprises de provisions et transferts de charges s'élèvent à 6,7 M€.

L'utilisation des fonds dédiés correspond aux sommes engagées sur l'exercice enregistrées sur l'exercice précédent en fonds dédiés.

En K€	TOTAL	
	2021	2020
CONTRIBUTIONS VOLONTAIRES LIÉES À LA GÉNÉROSITÉ DU PUBLIC	12 375	11 025
Bénévolat	9 096	7 820
Mécénat de compétence	1 598	2 165
Prestations et dons en nature	1 681	1 040

CONTRIBUTION VOLONTAIRE EN NATURE

Le montant des contributions volontaires s'élève à 12,4M€. Représentant 5% des produits du Mouvement, elles sont indispensables au modèle économique. Elles sont composées par les temps des bénévoles, les mécénats de compétences ainsi que les prestations réalisées à titre gratuit.

Bilan synthétique

ACTIF EN K€	2021	2020	Ecart
ACTIF IMMOBILISÉ	769 466	707 614	61 852
Immobilisations Incorporelles et Corporelles	761 792	702 154	59 638
Immobilisations Financières	7 674	5 460	2 214
ACTIF CIRCULANT	262 070	246 292	15 778
Subventions à recevoir	45 010	39 559	5 451
Autres créances	43 322	34 041	9 281
Trésorerie	173 738	172 692	1 046
TOTAL ACTIF	1 031 536	953 906	77 630
PASSIF EN K€	2021	2020	Ecart
CAPITAUX PROPRES	515 364	465 867	46 497
Capital et Réserves	507 708	463 279	44 429
Excédent	4 656	2 588	2 068
<i>Dont Part du Groupe</i>	146 746	142 911	3 835
<i>Dont Hors Groupe</i>	365 618	322 956	42 662
SUBVENTIONS D'INVESTISSEMENT	164 034	150 646	13 388
TOTAL FONDS PROPRES	676 398	616 513	59 885
PROVISIONS POUR RISQUES ET CHARGES	16 004	15 231	773
FONDS DÉDIÉS ET REPORTÉS	20 253	19 471	782
DETTES	318 881	302 691	16 190
Emprunts et Dettes financières	261 021	246 489	14 532
Autres Dettes	57 860	56 202	1 658
TOTAL PASSIF	1 031 536	953 906	77 630

Actif

La progression de 61,9 M€ de l'actif immobilisé provient des acquisitions et des rénovations réalisées par les deux Foncières, par l'intégration d'un nouvel EHPAD (à Sens), et par la fusion de structures associatives (Amis de la Rue, les Hypoquets, ...).

L'actif circulant (262 M€) est majoritairement constitué par subventions notifiées par les collectivités locales au démarrage du projet mais non encore encaissées, par des disponibilités et par les autres créances.

La trésorerie disponible est principalement destinée à financer les investissements immobiliers engagés et en cours, et à faire face à d'éventuels aléas dans les associations.

Passif

La progression des capitaux propres provient des augmentations de capital souscrites par les sympathisants dans les deux sociétés foncières. Le résultat de l'exercice ressort à 4,6 M€.

Les dettes financières concernent les emprunts contractés par les foncières auprès de la Caisse de Dépôts pour financer leurs projets immobiliers. Le taux d'endettement (part des dettes financières sur le total du bilan) reste stable à 25,3%.

La structure du bilan reste solide puisque les fonds propres couvrent 88% des actifs immobilisés et les équilibres financiers qui en résultent permettent d'envisager le développement du Mouvement avec sérénité.

Tableau de financement

EN K€	2021	2020
EXCÉDENT	4 656	2 588
AMORTISSEMENTS ET PROVISIONS	36 488	34 268
SUBVENTIONS D'INVESTISSEMENT ET PROVISIONS	-20 214	- 13 393
AUTOFINANCEMENT COURANT	20 930	23 463
CESSIONS D'ACTIFS FINANCIERS	11 548	8 466
AUGMENTATIONS DE CAPITAL	39 313	33 480
SUBVENTIONS D'INVESTISSEMENT	12 315	12 858
EMPRUNTS	35 199	40 693
RESSOURCES	98 375	95 497
INVESTISSEMENTS IMMOBILIERS	-87 642	- 53 637
INVESTISSEMENTS FINANCIERS	-9 212	- 6 508
REMBOURSEMENTS D'EMPRUNTS	-13 961	- 12 619
EMPLOIS	-110 815	- 72 764
-VARIATION DE BFR	7 624	-3 434
VARIATION DE TRÉSORERIE	866	49 630

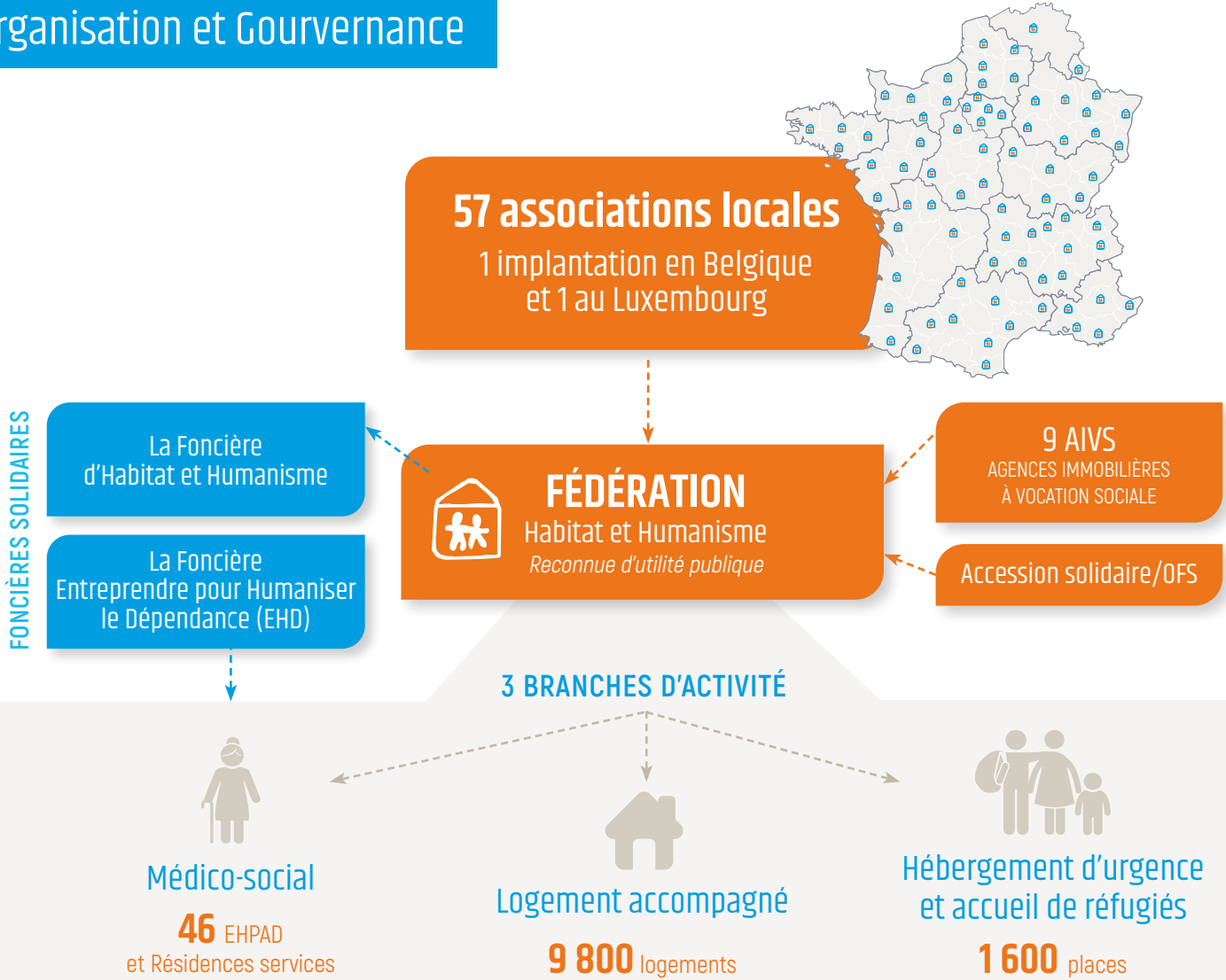
Ce tableau fait ressortir que le Mouvement a dégagé de la trésorerie (+0,9 M€) sur l'exercice sous l'effet :

- ▶ De la réalisation des opérations immobilières suite aux augmentations de capital pour un montant total de +39,3 M€, de l'encaissement d'emprunts et de subventions d'investissements pour 47,5 M€, et de décaissements sur les opérations immobilières pour un montant de -87,6 M€ ;
- ▶ Un solde positif de cessions de titres des foncières d'un montant de +2,3 M€ (Cessions d'actifs financiers - Investissements financiers) qui

correspond à l'écart entre les rachats de titres aux souscripteurs et leurs reventes (principalement à des investisseurs institutionnels).

En 2021, le Mouvement dégage un surplus d'autofinancement sur emprunt de 7 M€.

Le modèle financier mis en place permet de poursuivre le développement de l'activité du Mouvement auprès des personnes les plus fragilisées.



Chiffres clés 2021

9 500 familles logées,
dont **1 800** nouvelles en 2021

2 600 personnes accueillies
en centres d'urgence et d'accueil

800 nouvelles personnes
âgées en établissement

2 000 salariés

5 000 bénévoles



Transparence et contrôles

Les informations de l'Essentiel sont issues du rapport annuel et des états financiers. Les comptes annuels, incluant le compte d'emploi des ressources, sont certifiés par le Commissaire aux Comptes et approuvés par l'Assemblée Générale du 24 juin 2022. Ils sont disponibles sur le site internet www.habitat-humanisme.org, ou obtenus sur simple demande écrite à Habitat et Humanisme, 69 chemin de Vassieux 69300 Caluire.

Le Comité des auditeurs contrôle chaque année plusieurs associations, et structures du Mouvement.

Le Comité des risques maintient la cartographie des risques et des procédures de résolution.

Le Comité des donateurs a pour mission de veiller à la bonne utilisation des fonds collectés, et **le Don en confiance** (Comité de la Charte) exerce la mission de contrôle de l'appel à la générosité du public et a octroyé le label "Don en confiance" après avoir effectué un contrôle continu et indépendant sur des principes de respect du donateur, de transparence, de recherche d'efficacité et de probité et désintéressement.

