



Habitat et Humanisme

RHÔNE

RAPPORT D'ACTIVITÉ

Année 2022



habitat &
humanisme

RHÔNE

Sommaire

- 4 Nos implantations dans le Rhône
- 6 Le rapport moral du Président
- 8 Le mot du Directeur Général
- 10 Certifications



11
Produire
et capter
de l'habitat

15
Héberger
et loger



23
Accompagner

- 32 Communication & Partenariats
- 34 Ressources Humaines
- 37 Rapport financier
- 44 Le mot de Bernard Devert
- 45 Annexe

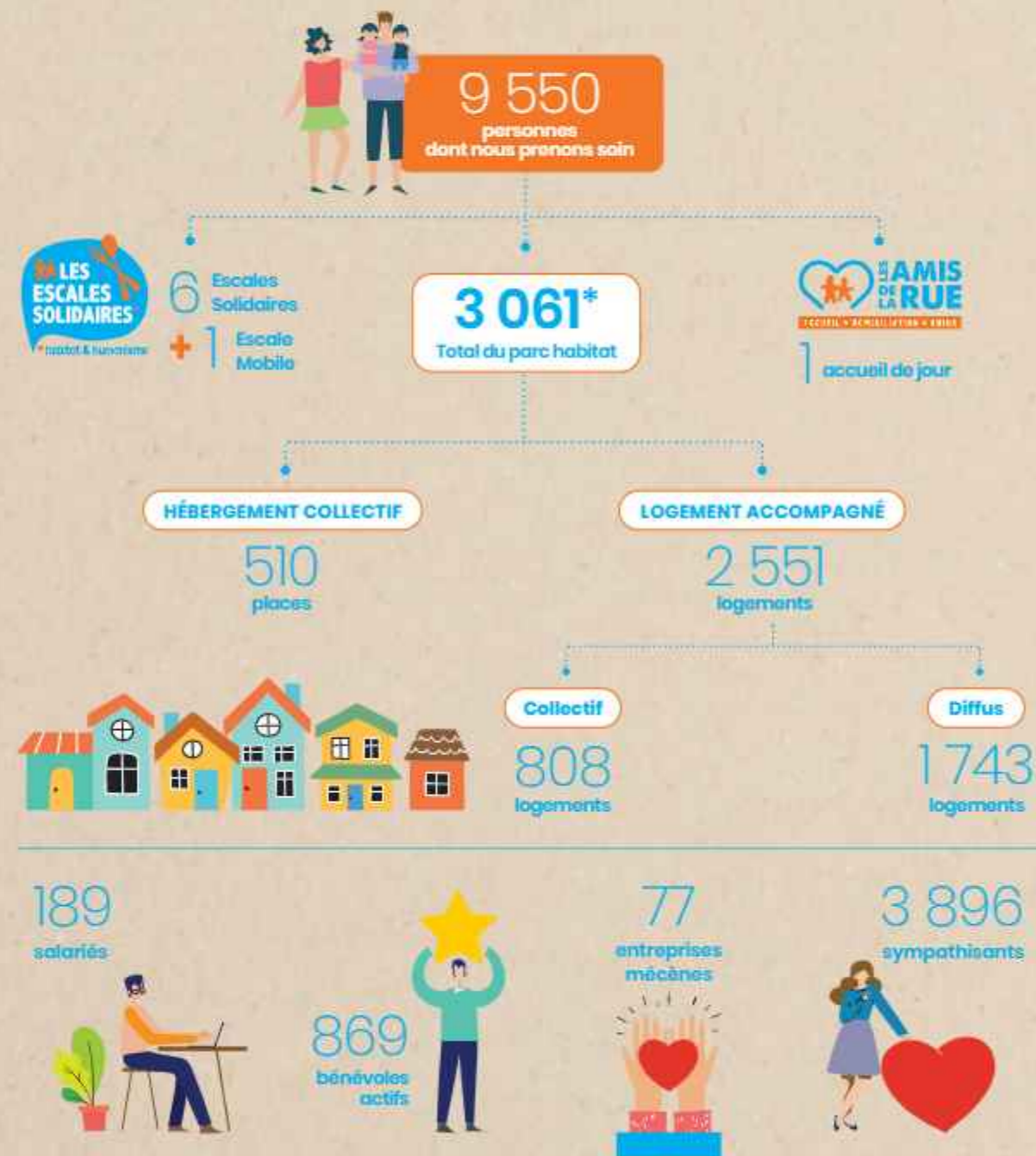


Nos principaux partenaires
publics et privés en 2022



Chiffres clés 2022

Acteur innovant de la création de liens depuis plus de 38 ans, Habitat et Humanisme propose des solutions adaptées de logements et d'accompagnement pour les personnes en difficulté. Nous accompagnons les publics les plus fragiles dans un parcours d'insertion.



* Ce chiffre n'inclut pas les autres lots (locaux commerciaux, garages, parkings...).
Voir l'annexe page 45 qui reprend le détail par commune de notre parc de logements.

*Au cœur
des
territoires*

836*

Territoire 1

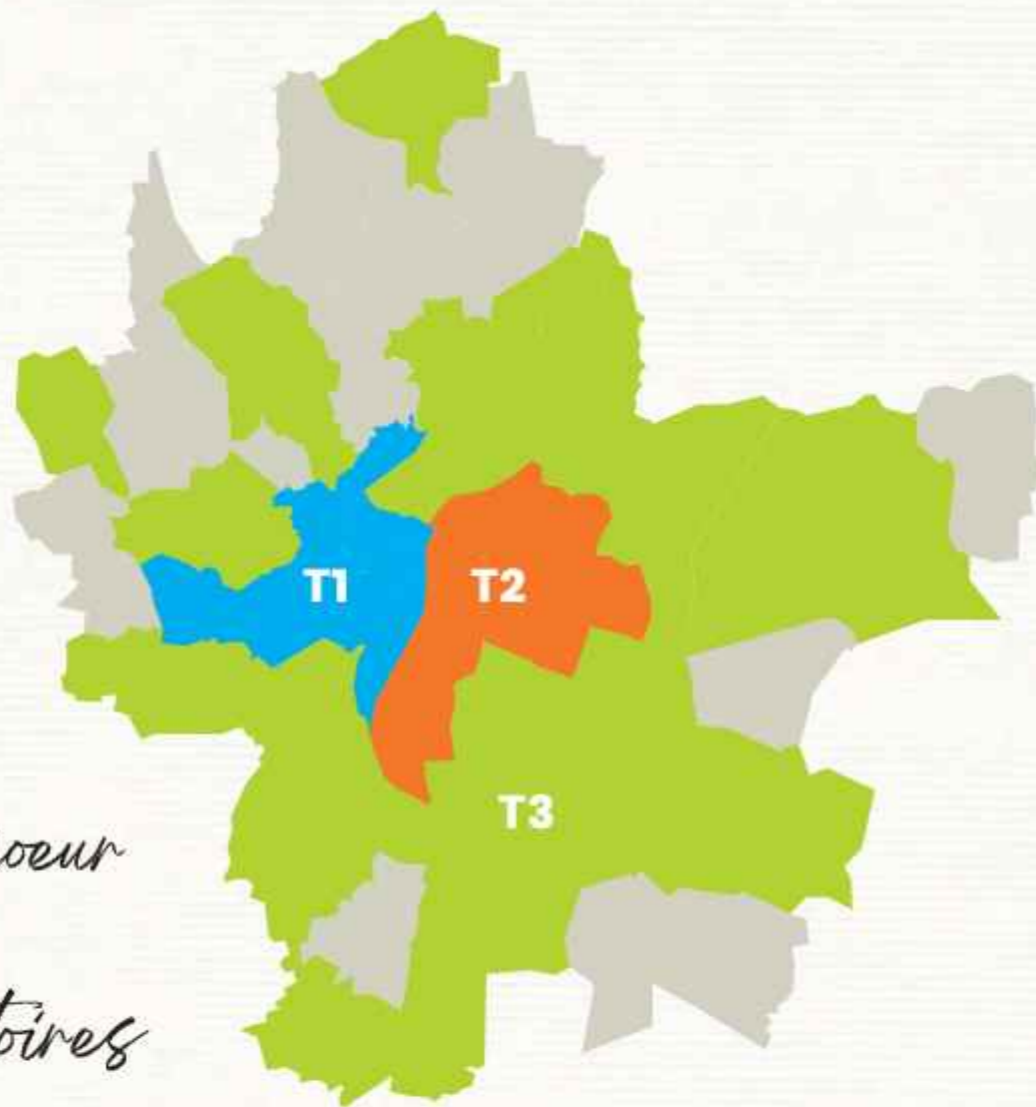
1060*

Territoire 2

1165*

Territoire 3

* Logements et places d'hébergement



Territoire 1 T1

LYON 1	◆	La Cour des Voraces : 48 logements
LYON 1	■	PDF Maison des Halles : 23 logements
LYON 2	●	CHRS ¹ Train de Nuit : 70 places
LYON 2	★	Espace Emmanuel Mounier : 148 logements
LYON 2	◆	Le Monolithe : 16 logements
LYON 2	★	Le Petit Prince : 49 logements
LYON 2	■	PDF Maison des 2 Rives : 17 logements
LYON 2	🌐	Escale Solidaire
LYON 5	●	CHU ² Maison des Amis du Monde : 20 places
LYON 9	■	PDF Dumas de Loire : 21 logements
LYON 9	◆	Rue Marietton : 39 logements
LYON 9	◆	Rue Tissot : 13 logements
LYON 9	🌐	Escale Solidaire
TASSIN	◆	Rue Victor Hugo : 27 logements

Logements diffus : 347 logements

Territoire 2 T2

LYON 3	■	PDF Baraban : 19 logements
LYON 3	■	PDF Montbrillant : 15 logements
LYON 3	★	Maison Garibaldi : 48 logements
LYON 3	◆	Verlot Hanus : 19 logements
LYON 3	🌐	Escale Solidaire
LYON 6	🌐	Escale Solidaire
LYON 6	▲	FJT Sèze : 21 logements
LYON 7	▲	FJT Christophe Mérioux : 51 logements
LYON 7	▲	FJT Saint-Michel : 38 logements
LYON 7	◆	Le Chorus : 12 logements
LYON 7	◆	La Petite Madeleine : 30 logements
LYON 7	◆	Jean Jaurès : 4 logements
LYON 7	■	PDF Casa Jaurès : 21 logements
LYON 7	●	Village mobile : 80 places
VILLEURBANNE	●	Village d'insertion : 75 places
VILLEURBANNE	●	Villas Amblard : 25 places
VILLEURBANNE	🏠	Amis de la Rue : 1124 personnes accueillies

Logements diffus : 602 logements

Territoire 3 T3

CHAMPAGNE AU-MONT-D'OR	●	CHU ² : 80 places
FRANCHEVILLE	■	PDF Bouée Ste-Bernadette : 20 logements
LA MULATIÈRE	●	CHU ² : 70 places
OULLINS	◆	Saint-Viateur : 21 logements
ST-GENIS-LAVAL	■	PDF Villa Mercedes : 20 logements
SAINT-PRIEST / LYON 7	●	Village d'insertion : 75 places
VÉNISSIEUX	●	La Baraka : 15 places
VIENNE	■	PDF La Traille : 21 logements
VILLEFRANCHE SUR-SAÔNE	★	Le Morgon : 49 logements
VILLEFRANCHE SUR-SAÔNE	🌐	Escale Solidaire

Logements diffus : 794 logements

LEXIQUE

- ◆ Immeuble collectif
- PDF : Pension de Famille
- ▲ FJT : Foyer de Jeunes Travailleurs
- Hébergement
- ★ Habitat Inclusif
- 🌐 Escale Solidaire
- 🏠 Les Amis de la Rue - Accueil de jour

¹ CHRS : Centre d'Hébergement et de Réinsertion Sociale

² CHU : Centre d'Hébergement d'Urgence



Le rapport moral du Président



Franck CHALVIN,
Président d'Habitat
et Humanisme Rhône

Un très fort développement

Il est toujours difficile de traduire en chiffres la joie d'une famille qui emménage dans un nouvel appartement, le sourire d'une femme qui s'occupe de son enfant sans craindre la violence, les remerciements d'un ukrainien qui peut enfin communiquer en français avec son voisin, le soulagement d'un Ami de la Rue qui consulte un médecin sans avoir à faire la queue aux Urgences de l'hôpital, la reconnaissance d'un réfugié qui a trouvé du travail grâce à notre Forum emploi !

C'est vrai qu'il est difficile de mesurer la gratitude ou les émotions. On peut en revanche compter les passagers d'une Escalade Solidaire, les bénéficiaires d'un programme de prévention bucco-dentaire, les salariés et les bénévoles qui couvrent toute l'année, les appartements mobilisés, les subventions reçues de nos partenaires publics ou les sommes offertes par les mécènes privés. Et c'est ainsi qu'on constate une augmentation d'activité de 28 % en 2022 !

Du jamais vu chez Habitat et Humanisme Rhône

Faut-il pour autant s'en réjouir ? Il est de bon ton de répondre que non en expliquant que si des associations comme la nôtre voient leur activité exploser, c'est que la misère suit la même courbe. Personnellement, je m'en réjouis malgré tout, parce que je fais partie de ceux qui pensent que nous ne sommes pas près de voir la fin de la pauvreté, quels que soient nos efforts et ceux de la société tout entière. Des flots de migrants frappent à nos portes, voire entrent sans frapper, et notre premier devoir est d'en prendre soin. La génération du baby-boom arrive au bout du chemin et tous n'auront pas

la possibilité de payer des EHPAD privés ou des soins à domicile. Notre devoir n'est-il pas d'accueillir aussi cette fragilité-là ? Il y a également cette violence relatée à longueur de journaux et que nous observons tous : des femmes en sont victimes, qu'il faut mettre à l'abri ; des enfants s'y adonnent ou y succombent, qu'il faut protéger ; les classes moyennes sont expulsées des centres-villes, que nous devons essayer de maintenir dans leurs quartiers ; Bernard Devert, qui fut visionnaire en mariant l'économique et le social, a perçu depuis longtemps la violence de ces exclusions et nous appelle à y répondre.

Habitat et Humanisme Rhône prendra toute sa part dans ces combats. Voilà pourquoi je me réjouis de voir notre association se fortifier !

CHIFFRES-CLÉ

Activité en millions d'euros

2021	2022
15 435	19 730 + 4 295 soit +28 %

L'accompagnement de personnes non logées

En 2022, comme chaque année, le nombre de logements pérennes, comme celui des places d'hébergement, a connu une forte croissance, quels que soient les dispositifs administratifs. Mais le plus grand changement est que nous prenons désormais soin d'énormément de personnes que nous ne logeons pas.

Pendant des années, nous avons logé et accompagné des familles auxquelles nous offrons un toit. Désormais, nous prenons soin de personnes

qui sont logées par d'autres, voire qui vivent à la rue, mais que nous aidons à tisser des liens, à emprunter des chemins vers l'autonomie, vers la santé, vers l'emploi, vers la confiance en soi, vers l'alimentation saine et durable, entre autres.

Nos activités d'accueil, de soin, d'apprentissages, occupent aujourd'hui autant, voire plus de monde, que les activités traditionnelles de logement accompagné.

Attention ! Cela ne signifie nullement que nous y accordons moins d'attention. Cela signifie simplement que nous arrivons à répondre à des besoins de plus en plus prégnants sur des domaines d'activité nouveaux.

CHIFFRES-CLÉ

Personnes dont Habitat & Humanisme Rhône prend soin mais qui ne sont pas logées

2021	2022
2 376	3 711 + 1 384 soit +58,25%

L'équilibre financier

Vous constaterez, à la lecture des comptes, qu'Habitat et Humanisme Rhône a réussi cette forte croissance et ces innovations sans perdre d'argent.

C'est une performance qu'il faut saluer parce que parvenir à se lancer dans des projets novateurs, entreprendre des activités nouvelles, investir sur des projets d'avenir se fait parfois au détriment de l'équilibre économique, auquel certaines structures renoncent pendant quelques années, le temps des premiers retours sur investissement. En l'occurrence, l'équipe en place a réussi l'exercice périlleux du développement des parcours de santé, du lancement de l'Organisme de Formation, de l'extension des Ecoles Solidaires, de l'accueil des Ukrainiens, de l'absorption des 182 logements In'Il, de la mobilisation de nouveaux appartements auprès de propriétaires solidaires en sauvant l'équilibre économique de notre association.

Je sais que cela s'est fait au prix d'efforts importants. Je souhaite remercier du fond du cœur toutes les équipes pour avoir permis cela. Vous savez comme moi que les chiffres sont têtus et qu'on ne peut pas s'exonérer très longtemps du respect des contraintes économiques. Cette conscience que les salariés et les bénévoles ont de ces réalités est une de nos forces.

CHIFFRES-CLÉ

Résultat comptable annuel de l'UES HH Rhône et Région Nouvelle

2021	2022
- 56 KC	119 KC

Les perspectives pour 2023

L'exercice 2023 verra de nouveaux développements dans tous les domaines que nous investissons déjà :

- **L'immobilier** avec l'acquisition de logements pour le compte de nos foncières, l'arrivée de nouveaux propriétaires solidaires, l'ouverture de sites d'hébergement, la rénovation de lieux de vie...
- **L'accueil et l'accompagnement** avec la rénovation des locaux des Amis de la Rue et l'ouverture d'au moins une nouvelle Escalade Solidaire ;
- **La santé** avec la signature d'un partenariat avec les Hospices Civils de Lyon ;
- **La formation** avec l'ouverture du centre de formation de l'Hôtel Madame à Lyon ;

mais aussi, c'est certain, dans des champs nouveaux que nous ne connaissons peut-être pas encore, mais où des hommes, des femmes ou des enfants auront besoin d'être soutenus.

Franck CHALVIN
Président

Le mot du Directeur Général

3 QUESTIONS À MATTHIEU DE CHÂLUS



Matthieu de CHÂLUS,
Directeur Général
d'Habitat et Humanisme
Rhône

1.
2022 a été une année marquée par un très fort développement des activités de l'association. Que faut-il en retenir ?

MDC : 2022 est en effet une année record pour le développement des activités de notre association au service de notre mission : être des bâtisseurs de liens. J'en suis très heureux, cela nous permet aujourd'hui de prendre soin de plus de **9 550 personnes**.

Comment ne pas souligner notre mobilisation depuis février dernier, au moment du déclenchement de la guerre en Ukraine, et le soutien apporté par nos nombreux partenaires pour accueillir plus de 270 personnes et mobiliser 88 appartements confiés par nos partenaires bailleurs et l'énergie du cœur d'une équipe dédiée de salariés et bénévoles engagés.

Tout au long de cette année, nous avons mis en gestion 493 logements.

Nous avons donc renforcé nos équipes et continué de mobiliser de nouveaux partenaires à nos côtés. Ce sont aujourd'hui près de 190 salariés et plus de 860 bénévoles qui s'engagent au sein de notre association.

Je tiens à les remercier chaleureusement pour leurs talents et leur énergie au quotidien. Ce sont eux les véritables artisans de nos actions.

2.
Le prendre-soin est au cœur des missions de l'association. Comment avez-vous innové dans ce domaine en 2022 ?

Être des bâtisseurs de liens, chez Habitat et Humanisme, c'est avant tout aider toute personne à trouver sa place dans la société.

Trouver sa place grâce à la formation, levier essentiel pour favoriser l'insertion profession-

nelle et le retour à l'autonomie des personnes en situation de fragilité. En 2022, nous avons créé notre propre **organisme de formation** et nous sommes heureux d'avoir obtenu la **certification Qualiopi** qui nous reconnaît comme un acteur professionnel de la formation. Nous déploierons cette activité de formation courant 2023 au sein de l'Hôtel Modern, dans le 2^e arrondissement de Lyon, dans un espace dédié de 100 m² totalement rénové.

Trouver sa place, cela passe également par l'insertion professionnelle : 983 personnes ont été accompagnées vers l'insertion professionnelle en 2022. Nous avons également souhaité mettre l'accent sur l'apprentissage du Français Langue Étrangère (FLE), la maîtrise de notre langue étant un préalable pour envisager un retour à l'emploi. 235 personnes ont ainsi été accompagnées dans l'apprentissage du français.

Trouver sa place aussi en prenant soin de soi : 534 personnes ont bénéficié d'un diagnostic santé ou d'un atelier de prévention à l'hygiène bucco-dentaire ou au dépistage des cancers.

Enfin, nous poursuivons notre fort ancrage dans les quartiers avec l'inauguration, en juin 2022, de l'Escale Solidaire Wilson à Villeurbanne dotée d'une salle de consultation médicale, de bureaux partagés et d'une grande salle d'activités.

Accompagner c'est aussi faire face à la crise énergétique : nous avons accompagné les résidents avec la mise en place d'un fonds dédié pour les aider à régler leur facture de gaz et d'électricité au cœur de l'hiver.

Le développement de l'ensemble de ces activités se réalise dans le cadre de notre pilotage qualité ISO 9001. L'enjeu, demain, sera d'aller vers la mesure d'impact.

3.
Vous quittez l'association après sept ans, que reprenez-vous, quel est votre bilan personnel ?

Ce qui compte avant tout est le développement de l'impact de notre association pour l'insertion des personnes en situation de fragilité. Nous avons enclenché une dynamique de développement, à l'écoute des besoins, qui nous a fait sortir du seul champ du logement accompagné. Fidèles à l'ADN de notre Mouvement qui place le prendre soin au cœur de sa mission, et à l'esprit d'entreprendre insufflé par notre fondateur, nous avons ouvert de nouvelles voies pour apporter des solutions, certes modestes mais bien réelles.

Je suis admiratif de la qualité de l'engagement de notre équipe de salariés et bénévoles, des talents multiples qu'ils déploient au quotidien et de l'énergie incroyable qu'ils partagent au service des personnes accueillies.

Je tiens aussi à souligner les liens de confiance que nous avons noués avec nos partenaires publics et privés. C'est bien en conjuguant nos forces que nous arriverons à développer de nouveaux espaces en faveur du bien commun.

J'ai été heureux de contribuer humblement à modeler un territoire dans lequel toute personne en situation de fragilité peut trouver sa place. Je peux témoigner de l'immense champ des possibles qu'il reste à défricher, de la mobilisation extraordinaire de tant d'acteurs engagés et de personnes talentueuses et surtout inviter à relire les mots de Théodore Monod : « *Le peu qu'on peut faire, le très peu qu'on peut faire, il faut le faire* ».

Le mot de Pierre-Luc Barbe

NOUVEAU DIRECTEUR GÉNÉRAL

Pierre-Luc BARBE,
Nouveau Directeur Général
d'Habitat et Humanisme Rhône



Quand on lit le bilan tiré par Matthieu après sept années à piloter cette association, on ne peut être qu'admiratif devant le talent et l'engagement des équipes d'Habitat & Humanisme pour prendre soin de toujours plus de personnes sur notre territoire. C'est un bel héritage qu'on me confie aujourd'hui qu'il me tarde de continuer à faire fructifier dans les années à venir.

Je croyais bien connaître Habitat et Humanisme après plus de 25 années à l'avoir suivi et accompagné de loin en loin, donateur parfois, actionnaire de la Fancière régulièrement et il y a 4 ans propriétaire-bailleur solidaire. J'étais loin d'imaginer le foisonnement de dispositifs accompagnant des populations fragiles aux profils si différents. Portés par des idées novatrices, bonifiés par des équipes de salariés et bénévoles passionnées, tous ces dispositifs se côtoient, se répondent, se conjuguent au pluriel pour proposer in fine un véritable parcours vers une autonomie qui allie logement, insertion sociale et retour à l'emploi.

Le qualificatif « bâtisseur de liens » souvent associé à Habitat & Humanisme n'a selon moi jamais été autant d'actualité. Que ce soit en interne, entre les différents pôles et sites, entre le personnel salarié et bénévole ou en externe avec d'autres associations, partenaires institutionnels publics, privés et enfin avec notre Fédération, il me tient à cœur de tisser toujours plus de lien entre tous ces acteurs. La puissance d'une réponse collective me semble être une ligne de conduite pertinente pour répondre aux défis qui sont les nôtres : prendre soin de populations fragiles toujours plus nombreuses. De ces échanges naîtront de nouvelles idées pour héberger, loger, accompagner vers la santé ou l'emploi toutes ces personnes qui aspirent à des jours meilleurs.

C'est dans cet esprit et avec un enthousiasme non dissimulé que je vous donne rendez-vous dans un an pour un premier bilan dans une nouvelle séquence qui s'ouvre pour notre association dans le Rhône.

Pierre-Luc BARBE
Nouveau Directeur Général
d'Habitat et Humanisme Rhône

Certifications



CERTIFICATION ISO 9001

Favoriser l'insertion par le logement et l'accompagnement vers l'autonomie pour toute personne en situation de fragilité.

Cette certification nous engage dans un processus d'amélioration continue au service de la satisfaction de nos parties prenantes (salariés et bénévoles ; donateurs et propriétaires solidaires ; résidents et passagers ; partenaires publics et privés).



CERTIFICATION QUALIOPT

La certification qualité a été délivrée à notre organisme de formation au titre de la catégorie d'action suivante : **ACTIONS DE FORMATION**.

Cette certification est une reconnaissance officielle de la qualité des formations proposées par notre association.



Amélioration continue
Confiance
Satisfaction
Engagement qualité



Produire et capter de l'habitat



Acheter, construire, réhabiliter

Notre association réfléchit sans cesse à de nouvelles solutions innovantes pour loger des personnes en difficulté. La Direction du développement de l'habitat organise la production de logements.



HÉBERGEMENT

L'OCCUPATION TEMPORAIRE

Acteur reconnu de l'urbanisme transitoire, Habitat et Humanisme Rhône porte des projets d'occupation temporaire avec des acteurs privés et publics. Des terrains ou logements vacants sont mis à disposition le temps du démarrage d'un projet immobilier ou d'un réaménagement urbain.

Plusieurs sites ont ouvert en 2022 sur des fonciers ou bâtis confiés par :

- **La Maison de Blandine :**
80 places à Champagne-au-Mont d'Or pour un an
- **Bouygues Immobilier :**
75 places pour deux ans au Village d'insertion Lortot (Lyon 7)
- **SNCF Immobilier :**
70 places au CHU La Mulatière pour deux ans
- **Diffus :** 12 places

OCCUPATION TEMPORAIRE 2022

237

places d'hébergement
ouvertes

87

places d'hébergement
mobilisées



493

logements mis en gestion
(dont nous avons remis
les clés aux locataires)

208

logements mobilisés
(projets à développer)



LOGEMENT

LES PROPRIÉTAIRES SOLIDAIRES

Engagés, les propriétaires solidaires sont des bailleurs privés.

Ils nous confient 468 logements en gestion. L'association propose aux 264 propriétaires solidaires un accompagnement clé en main et un dialogue continu avec une équipe dédiée. Aux propriétaires bailleurs privés s'ajoutent des bailleurs sociaux ou des fonciers privés qui nous confient des logements sur des durées déterminées ou en baux glissants.

NOS RÉALISATIONS 2022

29

logements mis en gestion
confiés par des propriétaires
bailleurs privés

29

logements mobilisés
auprès de propriétaires
bailleurs privés

Les Propriétaires solidaires soutenus dans la rénovation énergétique de leur logement

La loi Climat et résilience, adoptée en août 2021, accélère la transition vers une société neutre en carbone, plus résiliente et solidaire. Il est interdit depuis 2023 de louer des logements classés G+ et dès 2025, ceux classés G et 2028 pour ceux classés F.

Habitat et Humanisme Rhône s'engage à accompagner ses propriétaires bailleurs dans la rénovation énergétique de leur logement et dans toutes les étapes de la mise en place d'un conventionnement ANAH (Agence nationale de l'habitat) avec travaux. Des subventions permettent en effet de prendre en charge une partie, voire la totalité, du financement des travaux. L'objectif est d'obtenir au minimum un gain énergétique de 35 % avec une étiquette énergétique minimum de C.

LES INSTITUTIONNELS

Des bailleurs sociaux et des collectivités nous confient en location des logements pour nous permettre de mener nos missions auprès des plus fragiles.

Mobilisation
25

Mise en gestion
265

LA FONCIÈRE HABITAT ET HUMANISME

Financée par l'investissement solidaire, la Foncière Habitat et Humanisme nous permet d'acheter, de construire et réhabiliter des logements.

NOS RÉALISATIONS 2022

199

logements mis en gestion :

- 166 logements PLAI acquis auprès d'In'li
- 33 logements dans le diffus



La future résidence intergénérationnelle à Saint-Didier-au-Mont-d'Or.

114

logements mobilisés :

- 35 logements dans le diffus
- 25 logements pour une Pension de Famille à Vernaison
- 8 logements en PLAI en partenariat avec le CCAS de la ville de Lyon
- 20 logements en résidence intergénérationnelle à Jassans-Riottier (Ain)
- 19 logements en résidence intergénérationnelle à Saint-Didier-au-Mont-d'Or
- 7 logements pour femmes victimes de violences à Chaponost dans un immeuble mis à disposition par la ville.



La future Pension de Famille de Vernaison.

Une collaboration étroite avec la Foncière Habitat et Humanisme



In'li, filiale du groupe Action Logement dédiée au logement intermédiaire, a proposé à la vente un parc de 182 logements diffus, représentant une opportunité unique sur le marché immobilier. Cette opération, qui se distingue par son envergure, a été réalisée avec succès grâce à une collaboration fructueuse avec les équipes de la Foncière Habitat et Humanisme (FHH).

La collaboration étroite avec l'équipe salariée-bénévole a permis de constituer une offre concurrentielle, d'analyser une très grande quantité d'informations en un temps record et d'intégrer rapidement ces logements tout en réalisant des travaux de mise en sécurité.

- Mobilisation de quatre bénévoles pour l'analyse de l'ensemble des pièces techniques afin de répondre à l'appel d'offre et de déterminer un premier budget travaux pour chaque logement.
- Mobilisation d'un bénévole pour la gestion documentaire.
- Création d'une équipe d'une dizaine de bénévoles pour les travaux de mise en sécurité (visite des logements, établissement de devis, réception des travaux...).

Héberger et loger



Hébergement

Privilégier l'épanouissement des personnes par la mise à l'abri : telle est la mission d'humanisme incarnée par Héberger, Loger.

En résidences sociales, en Pensions de Famille, en Foyer de Jeunes Travailleurs ou en logements, en Centres d'Hébergement d'Urgence ou de Réinsertion Sociale, toutes nos équipes œuvrent pour accueillir toujours plus de résidents.

Plus que jamais en 2022, nous avons décuplé nos actions afin de venir en aide aux ressortissants ukrainiens arrivés sur notre territoire. Nous avons également mis tout notre savoir-faire dans l'ouverture ou la relocalisation de sites d'hébergement. Au-delà de l'urgence, nous travaillons sur le long terme en privilégiant une gestion locative de proximité.

Cela s'est traduit sur le terrain par l'accueil de plus de 700 nouvelles personnes sur nos différents dispositifs d'hébergement.

Habitat et Humanisme Rhône porte des projets d'occupation temporaire avec des partenaires publics et privés qui s'engagent contre le mal-logement. Cela constitue une opportunité de pouvoir héberger et accompagner des personnes en grande précarité vers des solutions de logement pérennes et vers l'insertion professionnelle. Trois sites ont ouvert en 2022, représentant 225 places.



815

personnes différentes ont été hébergées et accompagnées en 2022 au sein de nos dispositifs d'hébergement

510

places réparties sur

9

sites d'hébergement collectif au 31/12/2022

140

places en logement diffus au sein du dispositif Arborecence

1124

personnes accueillies aux Amis de la Rue

LYON 7

15 familles issues de squats et bidonvilles mises à l'abri

Bouygues Immobilier nous a renouvelé sa confiance en mettant à la disposition de notre association un deuxième site pour accueillir un centre d'hébergement sur une partie de l'ancienne friche Nexans à Lyon.

20 bungalows ont été installés rue Lortet, dans le 7^e arrondissement. 15 familles issues de squats ou de bidonvilles de la métropole lyonnaise y ont emménagé en octobre 2022. Une équipe dédiée à l'animation et à l'accompagnement des résidents du village accueille au quotidien les 75 résidents. L'emplacement de ce nouveau village d'insertion au cœur de Lyon facilite la scolarisation des enfants dans les écoles de quartier.

Les partenaires qui soutiennent l'ouverture du Village Lortet sont l'État qui finance son fonctionnement, Bouygues Immobilier et son aménageur UrbanEra qui mettent leur terrain à disposition, Transdev, Patriarca et l'Entreprise des Possibles qui apportent un soutien sur l'aménagement des espaces collectifs.

CHAMPAGNE-AU-MONT-D'OR

80 places dans l'ouest lyonnais

Un nouveau centre d'hébergement temporaire a ouvert en janvier 2022 à Champagne-au-Mont-d'Or, dans l'ouest lyonnais.

Des familles en situation de précarité, engagées dans une démarche d'insertion et orientées par la Maison de la Vieilles Sociale sont accueillies rue Jean-Claude Barthet. D'une superficie de 1 700 m², le bâtiment dispose de 35 chambres, de cuisines, de sanitaires collectifs et de parties communes.

Le site a accueilli des Frères Rédemptoristes qui ont mis en vente le bâtiment. Il a été acquis par la Maison de Blandino. Elle a souhaité, en accord avec les Frères Rédemptoristes et la mairie de Champagne-au-Mont-d'Or, le mettre temporairement à disposition d'Habitat et Humanisme Rhône. La Maison de Blandino y aménagera par la suite une résidence pour personnes âgées.



LA MULATIÈRE

Trois maisons mitoyennes pour 16 familles

Depuis février 2022, SNCF Immobilier met à disposition de notre association, pour une durée de 3 ans, trois maisons mitoyennes rue Gabriel Péri à La Mulatière, pour mettre à l'abri et accompagner 16 familles.

Grâce à l'État qui finance le fonctionnement et à l'engagement de SNCF Immobilier qui met à disposition son terrain, 70 nouvelles places d'hébergement ont ainsi été créées. Une trentaine d'enfants est scolarisé à La Mulatière et Oullins.

Chaque maison dispose de 7 chambres, 2 petites cuisines, 2 salles de bains, un studio, une salle commune et une cour extérieure.

L'ouverture de ce Centre d'Hébergement d'Urgence au sein d'un bâtiment SNCF s'inscrit dans le cadre d'un partenariat national signé le 30 juin 2020 entre SNCF Immobilier, le Groupe ICF Habitat et Habitat et Humanisme afin de développer au travers de leurs savoir-faire respectifs des actions concrètes contre le mal-logement des personnes en situation de précarité.



Les missions

de nos équipes salariées et bénévoles :

- **Accueil et hébergement** d'un public en situation de précarité, engagé dans une démarche d'insertion et orienté par la Maison de la Vieilles Sociale (Métropole de Lyon).
- **Accompagnement social des familles** : ouverture des droits, démarches administratives, accès aux soins, insertion professionnelle et apprentissage du français.
- **Réorientation des familles** vers des solutions d'habitat pérenne et autonome.
- **Ouverture sur le quartier** et création de liens sociaux.

Ukraine - Afghanistan

Accueillir des familles contraintes de fuir leur pays



Nous avons été sollicités pour faire face à deux crises internationales majeures en Ukraine et en Afghanistan.

- **UKRAINE (HESUS) :**
84 familles logées / 271 personnes
- **AFGHANISTAN (APAGAN) :**
15 familles logées / 83 personnes

Les communes rurales du Rhône à nos côtés

Habitat et Humanisme Rhône a piloté dès mars 2022 l'accueil de familles ukrainiennes dans la communauté de communes des Monts du Lyonnais (Montrottier, Sainte-Foy l'Argentière) et dans quatre communes de la communauté d'agglomération de l'ouest rhodanien (Thizy-les-Bourgs, Amplepuis, Tarare, Cours-la-Ville), en partenariat avec l'État, le département du Rhône, l'OPAC du Rhône et les mairies.

Une coordination inédite s'est mise en place rapidement pour fédérer les actions de solidarité et organiser de façon durable l'accueil et la prise en charge des familles ukrainiennes. Cette mobilisation a permis de proposer des logements meublés et équipés dans des délais très courts.

Les logements confiés par l'OPAC du Rhône sont gérés par notre association. Une équipe de salariés et de bénévoles a été constituée pour accueillir et accompagner les familles ukrainiennes et leur permettre une bonne intégration sur le territoire.

La Métropole de Lyon et les bailleurs sociaux engagés

Dans la Métropole de Lyon, des bailleurs sociaux et des entreprises se sont mobilisés aux côtés de notre association pour poursuivre cet élan de solidarité et proposer encore plus de logements pour les familles ukrainiennes. Des appartements ont été mis à disposition à Lyon et dans la Métropole. Parmi les bailleurs sociaux impliqués : Allié Habitat, Grand Lyon Habitat, ICF Habitat, In'li, le promoteur 6^e sens immobilier ainsi que la Ville de Lyon.

Des entreprises nous ont accompagnés : Starterre via L'Entreprise des Possibles et Lyseo, tandis que Conforama, Whirlpool, Boulanger et Leroy Merlin ont contribué à l'équipement des logements.



Natalia, réfugiée ukrainienne Une nouvelle vie loin des bombes

Originnaire de Donetsk en Ukraine, Natalia a quitté sa ville en 2014 au moment de la guerre en Crimée. Installée à Odessa, elle a dû fuir à nouveau au moment de l'invasion russe en février 2022 : « Nous sommes arrivés en mars en France avec mon mari, mes deux enfants et mes beaux-parents. Nous avons d'abord été au centre de la Croix-Rouge à Villeurbanne puis un logement nous a été proposé par Habitat et Humanisme Rhône à Amplepuis. » Dans cette commune du Rhône, la solidarité s'est très vite organisée : « Nous avons pris des cours de Français et avons trouvé du travail mon mari et moi. Les enfants sont scolarisés en grande section de Maternelle et en CE1. Le directeur de l'école a beaucoup aidé mon fils en lui donnant des cours supplémentaires. » La famille se plaît à Amplepuis : « C'est très calme, les gens sont très gentils. La Chargée de mission sociale d'Habitat et Humanisme m'accompagne pour les démarches administratives et si j'ai besoin d'aide, je peux compter sur elle ! »



Le logement accompagné

Il est composé de résidences sociales, de logements dans le diffus et d'immeubles en pleine gestion. Notre parc de logements est réparti entre 3 Foyers de Jeunes Travailleurs, 9 Pensions de Famille, 14 immeubles collectifs dont 4 labellisés Habitat Inclusif et 1743 logements dans le diffus. L'accompagnement est porté par nos équipes sur du court terme ou de la longue durée. Nous sommes spécialisés dans la sous-location avec des dispositifs d'intermédiation locative. Nos équipes travaillent dans des logiques de parcours en interdisciplinarité. Nous gérons 2 551 logements répartis sur l'ensemble du parc de la Métropole de Lyon, du Rhône et du Nord de l'Isère.



PARCOURS LOGEMENT

Une « task force » au service des résidents

C'est un service pivot au cœur de la relation avec la Foncière et les propriétaires solidaires : le Parcours logement. Les attributions de logements y sont pilotées par une équipe de trois salariées, en collaboration avec les Gestionnaires locatifs adaptés (GLA), les Chargés de mission sociale (CMS) et les responsables de sites.

Dès que le Service Parcours Logement (SPL) reçoit la dédite d'un locataire, il commence sa recherche de candidats : les personnes prioritaires sont celles déjà hébergées ou logées par l'association. Le service élargit ensuite sa recherche auprès de l'ensemble des dispositifs d'accueil (Foyers de jeunes travailleurs, Pensions de Famille, structures d'urgence...).

Le logement peut également être proposé à un public externe à l'association, en lien avec des partenaires : « Nous ouvrons une partie de nos logements à des personnes qui sont dans un moment compliqué de leur vie, comme des intérimaires ou des familles monoparentales, très touchés par la précarité. », constate Awatif Hirou, Responsable du Parcours Logement.

La collaboration inter-services prend tout son sens dans l'attribution d'un logement. C'est tout une chaîne de métiers qui se coordonne. Les responsables de site ou chargés de mission sociale du secteur positionnent des ménages sur le logement vacant. Une première pré-sélection des dossiers est effectuée selon des critères d'urgence (handicap, santé ou personne victime de violence). Les GLA prennent le relai pour organiser une première visite. Les candidats intéressés renvoient un bon signé sous 48h.

50 CAL

Commissions d'Attribution de Logement

274

attributions en 2022

Réalisation d'un diagnostic social

Le dossier est alors instruit par l'équipe Parcours logement qui oriente la demande vers une CMS pour la réalisation d'un diagnostic social. Il vise à évaluer la situation d'une famille ou d'une personne (situation administrative, santé, insertion professionnelle...) et son besoin d'accompagnement. Une fois le dossier du locataire complété, il passe en CAL (Commission d'attribution de logement). Elles ont lieu tous les lundis après-midi et sont présidées par le Directeur Général et un représentant de chaque pôle et service de l'accompagnement. « Les membres de la CAL portent les décisions des équipes opérationnelles et appuient les recommandations du terrain », précise la Responsable du Parcours résidentiel.

Le délai moyen d'attribution d'un logement est de 60 jours. « Accompagner des familles vers l'accès au logement, c'est un travail stimulant ! Cela demande aussi beaucoup d'agilité ! », conclut Awatif.



L'école du miel ou l'accompagnement de proximité

En 2022, 10 ruches ont été installées dans trois lieux de vie en partenariat avec l'École du Miel : 4 au domaine des Calles à Lissieu, 3 à la Pension de Famille Bouée Ste-Bernadette à Francheville et 3 dans le jardin de l'immeuble collectif Mariotton-Tissot.

L'École du Miel s'inscrit dans une volonté de créer un projet collectif, en partenariat avec Abeilles et Environnement. Par l'installation de ruches et de jardins partagés dans les résidences, l'association souhaite fédérer les habitants autour d'un dispositif mêlant convivialité, écologie et éducation populaire sur des thématiques variées : alimentation, environnement, biodiversité, apprentissage de gestes maraichers...

En créant un espace de vie propice à la rencontre, les habitants deviennent acteurs du projet, créent des liens et découvrent des activités nouvelles et peu accessibles. Une belle réussite puisque 50 kilos de miel ont été récoltés et 400 pots distribués aux résidents !



Une volonté forte de développer l'habitat inclusif

En 2022, une nouvelle résidence a intégré le dispositif Habitat Inclusif : la résidence Garibaldi dans le 3^{ème} arrondissement. Trois autres résidences sont déjà financées par la Métropole de Lyon (Le Petit Prince et Emmanuel Mounier) et le département (Le Morgan à Villefranche-sur-Saône). En 2023, nous intégrerons la résidence Mariotton-Tissot puis la Cour des Voraces.

808

logements collectifs dont :

- 177 logements en Pensions de Famille
- 110 logements en Foyers de Jeunes Travailleurs
- 521 logements en immeubles collectifs

10 348

participations à des repas

936

participations à des temps festifs



HAUSSE DES COÛTS DE L'ÉNERGIE Un plan d'action pour affronter l'hiver

Près de 6 millions de ménages français sont confrontés à la précarité énergétique.

À l'approche de l'hiver, l'association s'est engagée de façon volontaire dans une stratégie d'économie d'énergie en signant la charte EcoWatt portée par RTE (Réseau de transport d'électricité) et l'ADEME (Agence de la transition écologique).

Notre association a décliné dans ses résidences sociales le bouclier tarifaire mis en place par l'État et sensibilisé les habitants à adopter les bons gestes et à « consommer au bon moment » afin de maîtriser au mieux la demande en énergie et « d'adoucir » les factures.

Un fonds d'urgence a été créé pour aider une quinzaine de familles identifiées comme extrêmement vulnérables à régler leur facture énergétique. Ce fonds d'urgence a été abondé par OI, Fondation, Don de chaleur et la CNR (Campagne Nationale du Rhône).



Zoom sur un parcours

» Karim Medjahed,
La GLA encore et toujours



Karim Medjahed est le chef de service de l'équipe Gestion locative adaptée (GLA) qui compte 17 salariés. Son impératif : garantir une GLA fiable et réactive. Gestion des entrées et des sorties de locataires, traitement des impayés, vacance des logements, réclamations des locataires... La GLA se trouve à un carrefour essentiel : interlocutrice privilégiée à la fois des locataires, des propriétaires et des partenaires. La GLA peut aussi compter sur l'appui d'une équipe de bénévoles bricoleurs et Assemblées Générales. Ce qui lui plaît dans son métier ? « Il existe toujours de nouveaux dispositifs, la GLA doit se positionner à chaque fois, s'adapter. En Pension de Famille, Foyers de Jeunes Travailleurs, hébergement, les publics, les enjeux, les règles diffèrent. L'accueil des réfugiés afghans et ukrainiens, par exemple, a été un challenge. » Autre motivation pour Karim, la diversité de ses interlocuteurs en interne : le service social, la GLC (Gestion Locative Comptable), le service parcours résidentiel, la régie d'entretien : « Il faut que le lien soit fort et fluide avec ces services. »



LES FAITS MARQUANTS 2023

- **Mise en place des premières enquêtes de satisfaction clients :** 85 % se disent satisfaits par la gestion de leur logement.
- **Développement d'un extranet** pour que les résidents règlent en ligne leur loyer et leurs charges.
- **Intégration de 182 logements achat en bloc d'in'li :** il s'agit de la plus grosse acquisition de l'association avec une très forte mobilisation de l'équipe de la Gestion Locative Comptable (création des logements sur nos logiciels informatiques, reprise des données comptables) et de l'équipe GLA qui a organisé 90 assemblées générales supplémentaires et la visite des logements.

Accompagner



Accompagnement social

Le service social, pilier de l'accompagnement

Ce service est composé de chargés de mission sociale (CMS) salariés qui mettent en œuvre un accompagnement social en direction :

- de ménages locataires du parc de logement de l'association, au sein de logements diffus (temporaires ou de droit commun), dans des immeubles collectifs ou dans des Pensions de Famille.
- de ménages non logés par l'association, orientés par la Métropole de Lyon ou par Action logement Service afin que les CMS les accompagnent.

Le service social travaille en étroite collaboration avec les services insertion Professionnelle et Santé.

L'intervention des chargés de mission sociale vise à soutenir les ménages dans la globalité de leur situation : accompagnement administratif et budgétaire, soutien à la parentalité, accès aux droits, etc.

Cet accompagnement encourage la mobilisation du ménage dans la réalisation de ses différentes démarches afin de lui permettre d'acquiescer l'autonomie nécessaire pour accéder ou se maintenir dans un logement pérenne.

Ces ménages sont accompagnés dans les différentes étapes de leur « vie de résident » :

- **en amont de leur entrée** : évaluation sociale pour définir les besoins et l'aide à l'installation,
- **lors de l'accès au logement** : le soutien dans l'appropriation du logement, la réalisation des différentes démarches administratives et la gestion du budget,
- **en cours de bail** lorsqu'ils rencontrent une difficulté pour se maintenir dans les lieux,
- **à la sortie**, lorsqu'ils souhaitent changer de logement.



La complémentarité avec la gestion locative adaptée

L'accompagnement social proposé est adapté aux besoins et aux demandes des ménages. L'équipe sociale est en lien avec le service de gestion locative adaptée. Ces équipes travaillent ensemble pour assurer la médiation entre les locataires et l'ensemble des acteurs qui gravitent autour d'eux.

Tout au long de l'occupation du logement, un accompagnement personnalisé est proposé : accueil, écoute, prévention des impayés, maintenance, soutien technique, gestion des sinistres, médiation des conflits avec le voisinage.



Raphaëlle,
Chargée de mission sociale

« Là où j'ai le plus de satisfaction, c'est quand je vois un ménage devenir autonome, qu'il arrive à se débrouiller seul ou à utiliser les différents services disponibles sur le secteur. C'est avant tout un travail d'équipe entre Chargées de mission sociale, les gestionnaires locatifs adaptés, le service insertion professionnelle et les services santé. Enfin, c'est un travail en partenariat avec toutes les associations qu'on sollicite soit pour l'accompagnement, soit pour des aides ponctuelles. »

L'équipe bénévole

Une équipe bénévole intervient en complément des CMS dans différentes étapes de l'accompagnement :

- **des bénévoles « installation »** : accompagnent les familles pour équiper leur logement ou pour se repérer dans leur nouveau quartier d'implantation lors de l'accès au logement ;
- **des bénévoles « boussoles »** : organisent des « balades urbaines » pour faire découvrir des communes ou quartiers périphériques de la Métropole de Lyon aux familles accueillies en logement temporaire afin de travailler sur leur projet de sortie ;
- **des bénévoles « numériques »** : proposent un appui technique dans l'utilisation des téléphones et tablettes et accompagnent les personnes orientées dans l'usage du numérique.

1 954

personnes accompagnées

1 578

personnes logées dans l'association

932

familles accompagnées

265

accueillies en logement temporaire

Insertion professionnelle

Ensemble pour accompagner vers l'emploi

Le service insertion professionnelle accompagne vers l'emploi et la formation des résidents, passagers et personnes orientées par des partenaires grâce à une équipe de 70 salariés / bénévoles et au soutien de partenaires publics et privés.

L'accompagnement est composé d'entretiens individuels et d'un accès illimité à notre offre d'ateliers collectifs variés de remobilisation, recherche et accès à l'emploi et de cours de français.

En 2022, le service insertion professionnelle a déployé son offre d'apprentissage du Français Langue Étrangère (FLE). Un diagnostic a été réalisé auprès des publics accueillis par l'association pour recueillir les besoins en apprentissage du français :

- 74 % des personnes accompagnées ont besoin d'apprendre le français comme une langue étrangère ;
- 19 % des personnes accompagnées sont analphabètes ;
- 6 % ont besoin d'une remise à niveau en français ;
- 1 % sont illettrées

Face à ce constat et afin de mettre l'accent sur le développement du FLE, l'équipe dédiée pilotée par une coordinatrice a été étoffée en 2022 avec l'arrivée de nombreux bénévoles. L'offre d'apprentissage en individuel et en collectif a ainsi pu se développer.

La création de l'organisme de formation en 2022 a également permis de renforcer l'offre de FLE : trois parcours intensifs (9 heures de cours par semaine), du niveau grand débutant à l'apprenant de niveau avancé ainsi qu'un module pour les analphabètes sont désormais proposés. Ces parcours intensifs sont ouverts à toutes les personnes logées et accompagnées par l'association.



» Alexandra et Mathilde Ensemble pour orienter les résidents

Respectivement Coordinatrice de l'apprentissage du Français et Coordinatrice Accompagnement vers l'emploi, Alexandra et Mathilde reçoivent ensemble les personnes accompagnées par l'association et orientées par un chargé de mission sociale ou un responsable de site. « Alexandra fait d'abord passer un test de français écrit et oral pour évaluer le niveau de français de la personne. Puis je travaille sur son diagnostic professionnel pour évaluer le projet, le niveau de formation, les éventuels freins pour aller vers l'emploi », explique Mathilde. Après ce premier diagnostic, la personne accompagnée est orientée soit sur un parcours intensif de FLE, soit sur des ateliers de pratique avec un bénévole ; elle est également mise en lien avec un chargé d'insertion professionnelle ou un bénévole accompagnement vers l'emploi qui prend le relais. « Nous sommes très complémentaires sur nos activités », précise Alexandra.



Un emploi pour les Afghans

15 familles afghanes ont été accueillies par Habitat et Humanisme à Villefranche-sur-Saône, Belleville et Anse : « Des profils très qualifiés (journalistes, professeurs d'université, comptables...) avec déjà tout un parcours dans leur pays », raconte Zinab Tbatou, Conseillère en insertion professionnelle.

À elle de les diriger vers l'emploi avec comme première étape l'apprentissage du français. 40% ont bénéficié d'une formation pour rédiger un CV, travailler sur l'image de soi, connaître les codes et usages en entreprise...

Reporter pour une chaîne afghane, Karim Maskinyar a été contraint de fuir lorsque les talibans ont pris le contrôle de Kaboul en août 2021. Il a dû laisser sa femme sur le point d'accoucher. Elle l'a retrouvé quelques mois plus tard en France avec leur fille, d'abord à Raimis puis à Villefranche. Un petit garçon a rejoint leur foyer en novembre 2022.

Le jeune homme de 30 ans redouble d'efforts pour apprendre le français et trouver du travail. Il a effectué un stage de deux semaines au Patriote du Beaujolais, dans le cadre de sa formation en Français Langue Étrangère. « Les chargées de mission et les assistantes sociales nous ont soutenus dans tous les domaines. Mais c'est difficile de trouver un travail de journaliste ici. Je dois d'abord apprendre le français. »

Karim a validé un niveau A2 (niveau d'utilisateur élémentaire) et espère progresser encore. « Nous essayons actuellement de lui chercher une formation niveau B1 (niveau d'utilisateur indépendant), car trouver un emploi avec une certification A2 est compliqué », explique Zinab Tbatou. « Ils sont tellement touchants. Ils ont connu des parcours durs, lourds. Nous avons le sentiment de faire quelque chose d'utile, c'est motivant », conclut Zinab.



Karim Maskinyar



983

personnes accompagnées vers l'insertion professionnelle en 2022 dont :

85% des personnes accompagnées vers l'emploi ont retrouvé un emploi ou une formation

182 ateliers d'insertion professionnelle

440 cours de FLE

Forum Emploi 2022

35 entreprises | 73 candidats | 33 embauches



Santé

Faciliter l'accès aux soins et à la prévention



Le Service santé s'inscrit dans une démarche d'« aller vers » pour soutenir les équipes de terrain et pour faciliter l'accès des résidents/passagers aux soins et à la prévention. Son action est principalement déployée vers :

- **Des ateliers collectifs** sur les sites ou dans les Escaliers Solidaires (ateliers info vaccination COVID, ateliers de médiation artistique, séances collectives d'appui psychologique aux familles ukrainiennes, ateliers cancer du sein, ateliers addictions, ateliers prévention, dépistage organisé des cancers...)
- **Des permanences d'accueil individuel** dans les Escaliers Solidaires ou aux Amis de la Rue (points santé, points écoute, dépistages Diabète Tension Audition, consultations de podologie).
- **Un programme de santé bucco-dentaire** mené avec la SOHDEV (Santé Orale, Handicap, Dépendance et Vulnérabilité) et l'UFSBD (Union Française pour la Santé Bucco-Dentaire) et amorcé fin 2022.
- **L'appui aux équipes de terrain** pour coordonner parcours d'insertion et parcours de soins.
- **La formalisation d'un partenariat** avec le Centre Hospitalier du Vinatier.

534

personnes accompagnées en individuel

268

personnes ayant participé aux ateliers collectifs

93

permanences et

75

ateliers organisés sur sites (Escaliers Solidaires ou lieux de vie)



L'équipe bénévole

- **des bénévoles « information et prévention »** : ateliers collectifs pour renforcer le pouvoir d'agir sur la santé.
- **des bénévoles « soins »** : consultations médicales et groupes de parole pour les personnes très éloignées des soins.
- **des bénévoles « parcours de soins »** : accompagnement aux rendez-vous médicaux et appui à la compréhension des informations, prescriptions, résultats d'examen.

Culture

On a dansé sur l'Esplanade de Fourvière

Tarek Aït Meddour, chorégraphe de la compagnie de danse Colégram, a accompagné début juillet un groupe de 38 danseurs composé de résidents, passagers des Escaliers Solidaires, bénévoles et salariés de l'association.



Avec la Commission Culture d'Habitat et Humanisme Rhône et Cécile Combarot, directrice de Momentum, Tarek Aït Meddour a imaginé *Trait d'Union*, une chorégraphie courte, dynamique et accessible à tous les âges, ainsi qu'aux personnes souffrant d'un handicap. « *Trait d'Union* est une ode à la fraternité », explique Cécile Combarot.

Une belle dynamique de groupe

Quatre jours de répétition ont suffi pour synchroniser le travail de ces personnes aux origines, parcours, cultures d'une grande diversité. Le résultat : un moment de grâce lors de la représentation sur l'Esplanade de Fourvière, où était stationnée l'Escalier Mobile : « Grâce à ce projet, j'ai découvert des gens intéressants, de tous âges, y compris des enfants. J'ai même pu danser avec des professionnels ! L'énergie du groupe permet d'avancer malgré la fatigue, le doute, l'impression parfois de ne pas pouvoir y arriver. Quelle belle dynamique ! », confie Maria-Claire, résidente au Petit Prince.

En lien avec l'équipe des Escaliers Solidaires, la Commission Culture a « orchestré » cette belle représentation, l'un des temps forts de l'année. L'équipe, composée de salariées et de bénévoles, propose aux passagers et résidents de les accompagner dans des découvertes culturelles : chorale, contes pour enfants au Musée des Confluences, spectacle *Le Bull Machin* organisé à Villeurbanne, visites d'expositions dans le cadre de la Biennale d'Art contemporain à Lyon. Toutes les occasions sont bonnes pour donner accès à la culture, véritable outil d'accompagnement des personnes que la vie a fragilisées.

Les Escapes Solidaires

Des tiers-lieux conviviaux créateurs de liens



Les Escapes Solidaires sont des tiers-lieux de quartier, chaleureux et conviviaux. On y vient pour faire des rencontres, discuter autour d'un café, partager un repas ou participer à un atelier. L'objectif est de créer du lien entre les habitants et de permettre à chacun de s'épanouir, quels que soient sa situation ou son parcours de vie.

17 500

repas servis en 2022

1 860

personnes venues aux Escapes

232

bénévoles dans les Escapes Solidaires

637

ateliers autour de 40 thématiques



Une Escalade Solidaire Mobile pour « aller vers »

L'Escalade Solidaire Mobile est une solution itinérante originale pour aller à la rencontre des personnes isolées. Le bus d'Habitat et Humanisme fait halte plusieurs jours au même endroit pour prendre le temps de créer du lien dans un quartier. Des activités et des ateliers sont animés avec les partenaires impliqués dans l'accompagnement social, la santé, l'insertion professionnelle, la culture. En 2022, **huit événements** ont été proposés. L'Escalade Solidaire Mobile a stationné place Bahadourian, place Vaimy, place des Archives, au parc de la Tête d'Or, sur l'Esplanade de Fourvière. À chaque déplacement, un banquet partagé est proposé pour régaler petits et grands et leur faire découvrir des plats marocains, algériens ou albanais concoctés par les passagers et bénévoles.



Cuisine Partagée

Lauréat de l'appel à projet de l'État « tiers-lieux alimentaires », Habitat et Humanisme propose à des personnes hébergées dans des hôtels sans cuisine de venir préparer de bons petits plats ensemble dans les Escapes Solidaires. Les femmes accompagnées de leurs jeunes enfants viennent avec leurs denrées alimentaires et cuisinent à l'Escalade du 2 les mardis après-midi et samedis, le jeudi à l'Escalade du 3 et le vendredi après-midi à l'Escalade Wilson. « On en profite pour leur proposer un temps d'échange pour connaître leurs besoins, leurs envies. Peu à peu, une relation de confiance s'instaure », raconte Mélanie Augros, animatrice du projet. Elles cuisinent et repartent avec leurs plats mais bénéficient aussi, si elles le souhaitent, des ateliers des Escapes Solidaires, des cours de FLE, de soins esthétiques, podologie... « C'est un moment de décompression pour elles, en dehors de leurs galères administratives, des liens se créent ».



» **Mélanie** se réjouit :

« Deux femmes qui viennent régulièrement veulent s'investir comme bénévoles aux Escapes Solidaires, bel exemple d'intégration ! »

Une nouvelle Escalade Solidaire à Villeurbanne !

Les Escapes Solidaires continuent de s'implanter dans les quartiers. Une septième a ouvert en juin 2022, rue Hector Berlioz à Villeurbanne. Cette nouvelle Escalade Solidaire a pour vocation d'être un lieu ressources pour accompagner nos résidents vers l'accès aux soins et à l'alimentation. Elle propose un espace santé dédié avec chaque semaine des ateliers collectifs et des permanences médicales. Sa vaste cuisine et sa bocalerie permettent de proposer des ateliers pour apprendre à cuisiner sain, à petit prix et, si possible, à moindre impact sur l'environnement.

Dotée d'une salle de répétition et d'exposition ainsi que d'un espace de médiation culturelle, l'Escalade Solidaire Wilson se veut aussi un lieu de diffusion de la culture. Des ateliers danse y sont proposés pour les passagers et la chanteuse soul Elna Jones a ouvert le bal le 21 juin, jour de l'inauguration et de la Fête de la Musique !



Nos perspectives

Donner envie à encore plus de passagers de venir, notamment les jeunes, familles et seniors ; continuer de recruter des bénévoles pour ouvrir plus de temps d'accueil ; développer la location des espaces aux professionnels pour consolider le modèle économique ; ouvrir l'Escalade Solidaire Grange Blanche dans le quartier de Lyon du même nom.

Communication

Faire connaître nos actions pour susciter l'adhésion

Notre mission :

Développer la notoriété de l'association pour sensibiliser nos partenaires, nos donateurs et le grand public sur nos solutions de logements et d'accompagnement des personnes en situation de fragilité.

Communiquer sur l'accueil des réfugiés ukrainiens

Deux conférences de presse, à Lyon et Tarare, ont été organisées en mars et en mai 2022 pour communiquer auprès des journalistes sur l'arrivée des premières familles de réfugiés ukrainiens dans le Rhône.



Fête de la musique à l'Escale Wilson

La nouvelle Escale Solidaire de Villeurbanne a été inaugurée le 21 juin, jour de la fête de la musique. Pour célébrer ce moment, la chanteuse lyonnaise Elina Jones, accompagnée de ses musiciens, nous a proposé un concert ondiablé aux accents soul-funk !

Heure Solidaire : sport, musique et gastronomie

Grégory Cuilleron et Sonny Anderson sont toujours partants pour donner une heure de leur temps à l'occasion du passage à l'heure d'hiver. Un match de foot solidaire a été organisé au stade la Duchère avec l'ancien international : Grégory Cuilleron a cuisiné avec les résidents du Foyer de Jeunes Travailleurs Christophe Mérieux et Elina Jones est revenue jouer à l'Escale Solidaire Wilson pour faire danser passagers et bénévoles ! Un grand merci pour leur soutien à l'Heure Solidaire.



De nouveaux outils de communication

L'équipe communication a créé de nouveaux livrets au service des résidents, des salariés et des bénévoles : catalogue des formations, livret FLE et élaboration d'un guide du logement.



8 457

abonnés sur LinkedIn
au 31/12/2022
dont :

1 954

nouveaux abonnés

134

parutions
dans la presse

Fonds Privés

Un levier stratégique pour nos solutions d'insertion



Les fonds privés représentent 13% de nos ressources. Les dons des particuliers, le mécénat, les legs et donations sont les contributions les plus importantes. En finançant nos actions, fondations, entreprises et mécènes s'engagent dans une démarche de RSE concrète. Grâce au soutien des particuliers à travers le don, le don d'action, les legs et donations, nous finançons chaque année l'accueil et l'accompagnement de nouvelles familles.



WARM UP PROMOTION Un nouveau partenaire engagé

Désormais des collaborateurs de Warm Up Promotion, promoteur immobilier lyonnais, aident bénévolement à la préparation du déjeuner à l'Escale Solidaire du 6.

Cyril Breuer, co-fondateur :

« Warm up est une entreprise responsable et engagée, l'avantage d'être à vos côtés, c'est de pouvoir s'impliquer sur le terrain. Il y a une vraie fierté de nos équipes d'aller aider 3 ou 4 heures sur une journée. Cet engagement nous permet d'avoir une vision plus ancrée dans le réel : Warm Up Promotion produit des logements étudiants, et le fait d'échanger longuement avec un jeune dans une Escale Solidaire m'a interpellé sur la précarité croissante des 18-24 ans. On se dit que l'on contribue à notre échelle mais qu'il y a encore tellement à faire. »



OL FONDATION Coup d'envoi d'un partenariat solidaire

Engagée au sein de l'Entreprise des Possibles, OL Fondation a soutenu les travaux de réhabilitation de notre centre d'accueil de jour Les Amis de la Rue. Grâce à son soutien, nous avons pu aménager un espace d'hygiène sécurisé pour les femmes. En réponse à la crise énergétique, OL Fondation s'est également mobilisée à nos côtés pour soutenir notre fonds de lutte contre la précarité énergétique.



FONDATION CARREFOUR L'allié d'une transition alimentaire solidaire

La Fondation Carrefour a apporté son soutien au projet des Escaltes Solidaires en finançant pendant un an le poste de Gestionnaire Approvisionnement et Cuisines.



» Maria-Astrid Raouf,

Directrice
de la Fondation Carrefour :

« Depuis sa création en 2000, la Fondation Carrefour veille à accompagner les acteurs du changement social et alimentaire. Les Escaltes solidaires répondent à ce double-objectif en donnant ses clés aux personnes accueillies pour qu'elles puissent prendre leur alimentation en main dans un cadre chaleureux et inclusif. »



Collecte 2022

2,514

millions d'euros
dont

437 000 €

pour l'Ukraine

77

mécènes
dont

31 nouveaux

Salariés et bénévoles

S'accomplir dans la réalisation de sa mission

2022 a été une année record avec l'intégration de nombreux nouveaux salariés et bénévoles dans nos équipes pour soutenir le développement de l'association sur l'ensemble de ses activités.



Afin de renforcer encore notre expertise et notre attractivité, nous avons créé **notre organisme de formation, certifié Qualiopi en décembre 2022**. Celui-ci enrichit notre offre de formation à destination de tous les salariés et bénévoles sur des thématiques telles que l'accompagnement de public fragile, la gestion de conflit, l'interculturalité, les premiers secours en santé mentale, le management.

Nous portons une grande attention au développement des compétences techniques et relationnelles des équipes. L'association a pour ambition que chaque bénévole et salarié puisse s'accomplir dans la réalisation de sa mission. Elle propose donc d'accompagner chacun d'entre eux dans un parcours adapté.



» Laura et Vincent, Accueillir ensemble

Laura Letang, salariée depuis trois ans comme chargée de développement des Ressources Humaines et aujourd'hui responsable recrutement, travaille en tandem avec Vincent Gallais, bénévole au service de l'équipe RH sur plusieurs missions. Ensemble, ils gèrent le recrutement des bénévoles et la co-animation des sessions d'intégration pour les bénévoles et les salariés. Quatre heures sont consacrées à leur accueil, un matin et une soirée par mois. « Vincent, engagé depuis 2008 au sein de l'association, est pour moi une mine d'informations. Je peux m'appuyer sur son expérience, son savoir-faire, il est toujours disponible, de bonne humeur », explique Laura. « J'ai en effet un peu le rôle de l'ancien », renchérit Vincent. « Laura apporte son vécu au quotidien de l'association. Pour notre public, c'est riche cette co-animation avec un bénévole et une salariée. Nous nous renvoyons la balle. »

189

salariés au 31/12/2022

85%

de nos salariés ont été formés

869

bénévoles dont

315

nouveaux



Moyens Généraux

Réactivité et accessibilité des Moyens Généraux

Un nouvel outil informatique, Hermès, a été déployé en 2022 afin de renforcer la réactivité et l'accessibilité de l'équipe des Moyens Généraux.

Celle-ci est plus que jamais mobilisée au quotidien auprès des salariés et des bénévoles pour répondre aux demandes d'équipement informatique, gérer les commandes de matériel, veiller au bon aménagement des locaux, entretenir la flotte de véhicules de service et assurer tous les petits travaux de maintenance.



Un tandem de choc à l'accueil

Deux agents d'accueil se relaient en permanence au standard téléphonique et orientent les résidents lors de leur rendez-vous au siège de l'association, 9 rue Mathieu Varille à Lyon 7^{ème}.

Le matin de 8h30 à 12h30, Laurette et Aurélie travaillent comme agents d'accueil au standard et à l'accueil «oyer». L'après-midi, l'une continue le standard tandis que l'autre entame une tâche administrative : « C'est très intense le téléphone le matin. Nous recevons en moyenne 100 appels entrants par jour. Il est indispensable d'être doux et de former un binôme solide », explique Laurette. Aurélie rebondit : « Si Laurette est déjà en ligne et que le téléphone sonne, je décroche. Pas besoin de se parler, tout est fluide. »

Cette année, l'accès de l'accueil à l'outil de gestion des interventions techniques Collab a permis au service de mieux satisfaire les locataires et résidents en leur répondant plus rapidement.



33 400

appels reçus
au standard en 2022

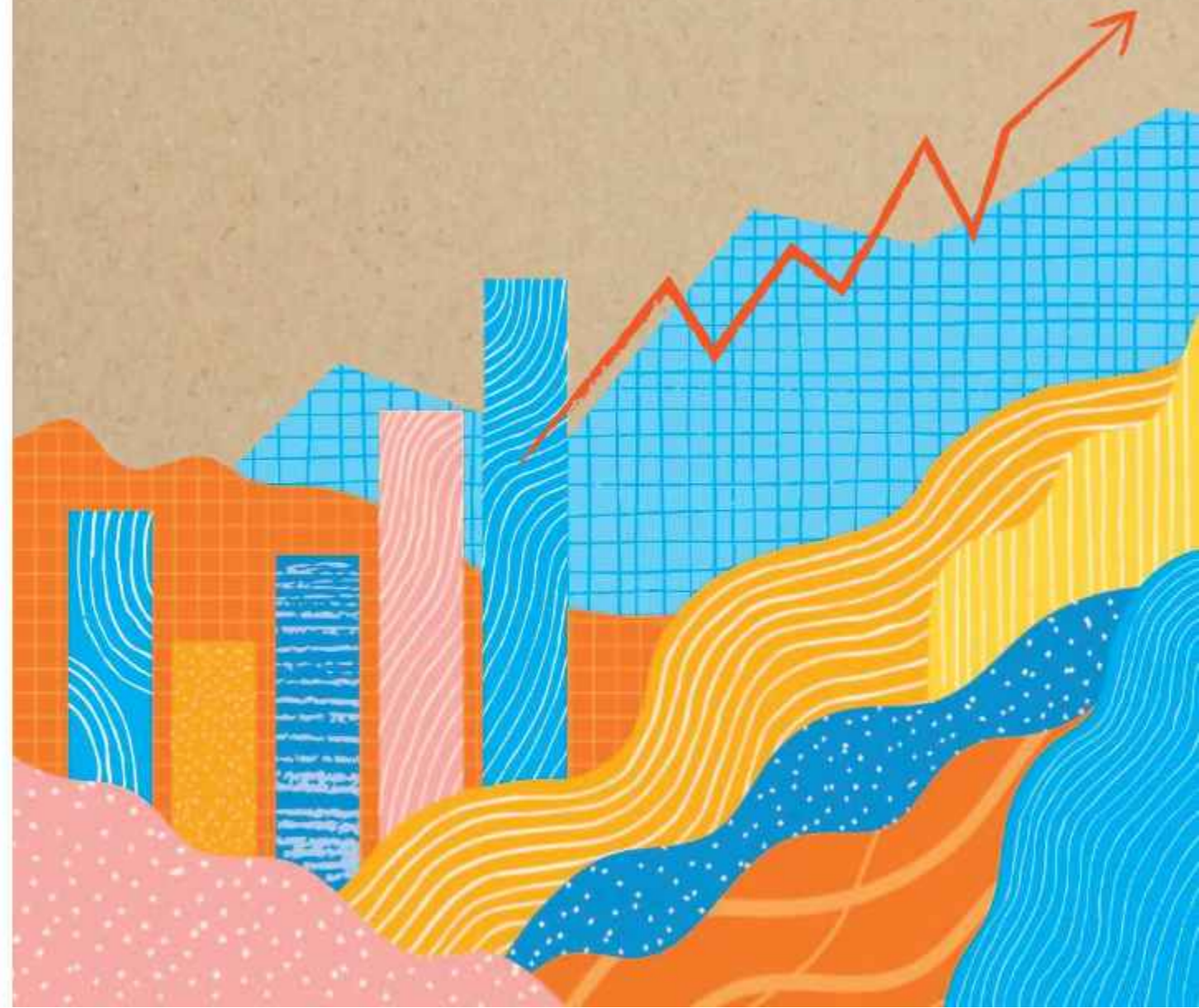
87%

de taux de décrochage
téléphonique

6 900

personnes
reçues à l'accueil

Rapport financier



COMPTE DE RÉSULTAT

au 31 décembre 2022 en K€

	2022	2021	Variations	%
Concours publics, subventions d'exploitation	10 548	7 798	2 749	
Produit de la tarification (ESMS)	1 049	980	69	
Dons, legs et mécénat	2 009	1 708	301	
Fonds dédiés produits	784	350	434	
Loyers et charges	3 097	2 779	317	
Honoraires	742	552	191	
Reprises, transfert de charges	1 245	987	258	
Autres produits (dont contributions)	257	281	(24)	
Produits d'exploitation	19 730	15 435	4 295	28%
Achats et charges externes	8 997	7 237	1 759	
Impôts, taxes et versements assimilés	620	503	117	
Charges de personnel	7 615	6 374	1 242	
Dotations d'exploitation	1 469	596	873	
Fonds dédiés charges	789	535	254	
Autres charges d'exploitation	533	569	(35)	
Charges d'exploitation	20 024	15 014	4 210	27%
Résultat d'exploitation	(294)	(378)	85	
Résultat financier	70	(35)	104	
Résultat exceptionnel	281	487	(206)	
Dont legs, dons et mécénat	293	406	(114)	
RÉSULTAT NET	57	73	(17)	
Évaluation des contributions volontaires en nature	1 154	900	254	
Bénévolat	854	654	200	
Mécénat de compétence	67	40	27	
Prestations en nature	55	55	(1)	
Dons en nature	178	150	28	

Habitat et Humanisme Rhône dégage un bénéfice de 57 K€ sur l'exercice 2022, soit 0,3 % des produits d'exploitation.

Entre 2021 et 2022, les produits et les charges d'exploitation sont respectivement en progression de 28% et 27%. Cette progression s'explique essentiellement par l'ouverture de nouveaux dispositifs d'urgence par le développement de projets dans le domaine de la santé et de la dépendance et par l'ouverture d'une nouvelle échelle solidaire à Villeurbanne. Les ressources collectées auprès du public, hors contributions en nature s'élèvent à 2 301 K€ en 2022, en progression de 9% par rapport à 2021.

L'exploitation est en perte de 293 K€, soit 15% des produits d'exploitation.

Les résultats financiers et exceptionnels s'élèvent respectivement à 70 K€ et 281 K€ et permettent de clôturer l'année 2022 avec un résultat net en léger excédent.

Le résultat exceptionnel intègre notamment 3 legs et dons supérieurs à 50 K€ pour une valeur totale de 293 K€.

Le bénévolat, évalué au SMIC horaire majoré des charges patronales, s'élève à 854 K€, en augmentation de 31 % par rapport à 2021.

BILAN

au 31 décembre 2022 en K€

ACTIF NET	2022	2021	Variations
Immobilisations incorporelles	15	10	5
Immobilisations corporelles	1 422	1 262	160
Immobilisations financières	742	2 064	(1 322)
Total actif immobilisé	2 180	3 336	(1 157)
Créances	3 873	3 178	694
Disponibilités et divers	5 830	4 884	946
Total actif circulant	9 703	8 062	1 641
TOTAL ACTIF	11 882	11 398	484

PASSIF	2022	2021	Variations
Fonds associatifs	680	680	0
Reserves	131	147	(16)
Report à nouveau	2 258	2 185	73
Résultat de l'exercice	57	73	(17)
Subventions d'investissement	510	700	(190)
Provisions réglementées	176	176	0
Fonds associatifs	3 810	3 960	(149)
Provisions	1 053	1 287	(234)
Fonds dédiés	1 497	1 492	5
Dettes (1)	5 521	4 659	862
TOTAL PASSIF	11 882	11 398	484
(1) Dettes à plus d'un an	22	78	(56)
(1) Dettes à moins d'un an	5 499	4 581	918

Le total du bilan s'élève à 11 882 K€ à fin 2022.

La trésorerie de l'association est de 5 715 K€ au 31 décembre 2022, ce qui correspond au financement de 3,5 mois d'activité.

Les provisions, en baisse de 18% par rapport à 2021, s'élèvent à 1 053 K€. Elles sont constituées à 89% de la provision pour gros entretien qui couvre 5 années de charges pour les logements dont l'association est gestionnaire.

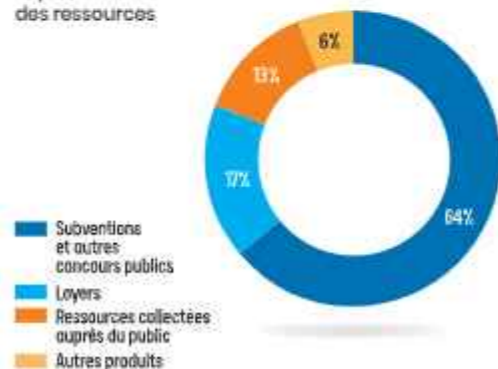
Les Fonds dédiés, d'un montant de 1 497 K€ au 31 décembre 2022, correspondent aux subventions et fonds privés obtenus avant fin 2022 et destinés à couvrir des dépenses supportées à partir de 2023.

COMPTES D'EMPLOI DES RESSOURCES

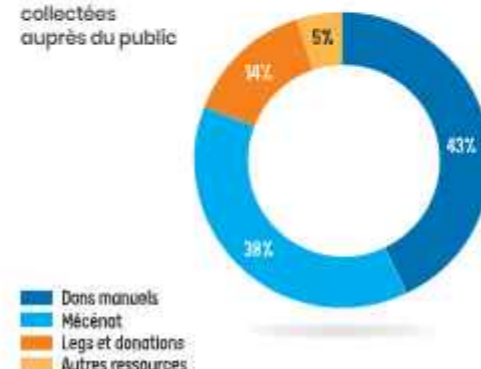
au 31 décembre 2022 en K€

RESSOURCES	Ressources collectées sur 2022	Suivi des ressources collectées auprès du public et utilisées sur 2022
Report des ressources collectées auprès du public non affectées et non utilisées en début d'exercice		
RESSOURCES COLLECTÉES AUPRÈS DU PUBLIC		2 301
Dons et legs	2 194	
Dons manuels	987	
Mécénat (hors mécénat de compétences)	871	
Legs et donations	337	
Autres produits liés à la générosité du public	107	
Produits d'épargne solidaire et de partage	53	
Abandons de frais	47	
Cotisations	7	
SUBVENTIONS ET AUTRES CONCOURS PUBLICS	11 199	
AUTRES PRODUITS	4 195	
Loyers et charges	3 097	
Honoraires	742	
Produits financiers	71	
Autres produits	285	
I - Total des ressources de l'exercice inscrites au compte de résultat	17 696	
II - Reprise des provisions	467	
III - Report des ressources affectées non utilisées des exercices antérieurs	784	
IV - Variation des fonds dédiés collectés auprès du public		(54)
V - Insuffisance des ressources de l'exercice		
TOTAL GÉNÉRAL DES RESSOURCES	18 947	2 247
VI - Total des emplois financés		2 247
Salde des ressources collectées auprès du public non affectées et non utilisées en fin d'exercice		
Évaluation des contributions volontaires en nature		
Bénévolat	854	
Prestations en nature (mécénat de compétences)	67	
Mécénat en nature	55	
Dons en nature	178	
TOTAL	1 154	

Répartition des ressources



Ressources collectées auprès du public

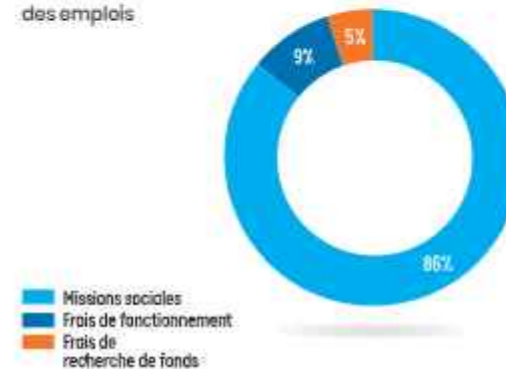


COMPTES D'EMPLOI DES EMPLOIS

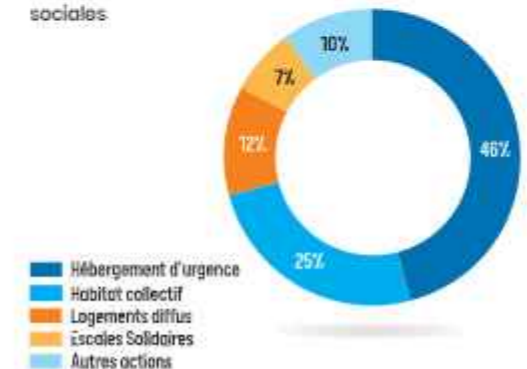
au 31 décembre 2022 en K€

EMPLOIS	Emplois de 2022	Affectation par emplois des ressources collectées auprès du public utilisées sur 2022
MISSIONS SOCIALES : ACCOMPAGNEMENT ET ACCÈS AU LOGEMENT	15 243	2 068
Hébergement d'urgence	7 061	954
Habitat collectif	3 811	353
Logement diffus	1 800	144
Ecoles Solidaires	1 028	423
Autres actions	1 550	193
FRAIS DE RECHERCHE DE FONDS	797	60
FRAIS DE FONCTIONNEMENT	1 588	120
I - Total des emplois de l'exercice inscrits au compte de résultat	17 644	
II - Dotations aux provisions	457	
III - Engagements à réaliser sur ressources affectées	789	
IV - Excédent de ressources de l'exercice	57	
TOTAL GÉNÉRAL DES EMPLOIS	18 947	
V - Part des acquisitions d'immobilisations brutes de l'exercice financées par les ressources collectées auprès du public		
VI - Neutralisation des dotations aux amortissements des immobilisations financées à compter de la première application du règlement par les ressources collectées auprès du public		
VII - Total des emplois financés par les ressources collectées auprès du public		2 247
Évaluation des contributions volontaires en nature		
Missions sociales	918	
Frais de recherche de fonds	132	
Frais de fonctionnement et autres charges	104	
TOTAL	1 154	

Affectation des emplois



Missions sociales



COMPTE DE RÉSULTAT

au 31 décembre 2022 en K€

	2022	2021	Variations	%
Honoraires	1 231	1 177	54	
Reprises, transfert de charges	364	423	(58)	
Autres produits	409	310	99	
Produits d'exploitation	2 005	1 910	95	5%
Charges externes	743	711	31	
Impôts, taxes et versements assimilés	66	56	10	
Charges de personnel	1 133	1 075	58	
Dotations d'exploitation	5	20	(15)	
Autres charges d'exploitation	3	44	(41)	
Charges d'exploitation	1 949	1 906	43	2%
Résultat d'exploitation	55	4	52	
Résultat financier	2	2	1	
Résultat exceptionnel	(2)	(1)	(1)	
RÉSULTAT NET	55	5	51	
Évaluation des contributions volontaires en nature	42	47	(5)	
Bénévoles	42	47	(5)	

Régie Nouvelle dégage un bénéfice de 56 K€ sur l'exercice 2022, soit 2,7 % des produits d'exploitation.

Les produits et les charges d'exploitation sont respectivement en progression de 5% et 2% entre 2021 et 2022 et s'expliquent essentiellement par le développement du parc de logements géré par l'association.

Le bénévolat, évalué au SMIC horaire majoré des charges patronales, s'élève à 42 K€.

BILAN

au 31 décembre 2022 en K€

ACTIF NET	2022	2021	Variations
Immobilisations incorporelles	5	0	5
Immobilisations financières	1	1	(0)
Total actif immobilisé	5	1	5
Créances	482	349	(132)
Disponibilités et divers	1 664	1 228	(435)
Total actif circulant	2 145	1 577	(568)
TOTAL ACTIF	2 151	1 578	(572)

PASSIF	2022	2021	Variations
Fonds associatifs	3	3	0
Fonds associatifs avec droits de reprise	95	95	0
Réserves	5	8	(3)
Report à nouveau	407	402	5
Résultat de l'exercice	56	5	51
Fonds associatifs	565	512	53
Provisions	106	135	(29)
Dettes (1)	1 479	931	548
TOTAL PASSIF	2 151	1 578	(572)

(1) Dont à plus d'un an 200 200 0

(1) Dont à moins d'un an 731 731 0

Le total du bilan s'élève à 2 151 K€ à fin 2022.

La trésorerie affichée au bilan est de 1 664 K€ au 31 décembre 2022. Elle est composée à hauteur de 865 K€ de fonds détenus pour le compte de propriétaires des logements confiés en mandat de gestion. Ces fonds augmentent de 25% par rapport à fin 2021, cette variation trouve sa contrepartie dans le poste de dettes. La trésorerie destinée à financer le fonctionnement de l'association s'élève à 699 K€ et permet de couvrir 4 mois d'activité.

Le mot de Bernard Devert



Bernard DEVERT,
Président fondateur
d'Habitat et Humanisme

Trouver sa place

Les Villes sont attentives aux « places », ces espaces d'agrément, de respiration et de convivialité facilitant les rencontres.

La place est à l'urbanisme ce qu'elle est au corps social, un lieu qui réunit et par là même crée des liens.

Toute personne a besoin de trouver sa place dans son milieu professionnel, affectif, social : le logement est très souvent corrélié aux places occupées, sachant qu'il faut parfois du temps et des moyens qui, lorsqu'ils font défaut entraînent une disqualification de la personne.

À la question « Où habites-tu ? », d'aucuns sont parfois condamnés à ne pas répondre. Dans un CV, cette place manquante de ne pouvoir habiter un quartier valorisant, suscite bien souvent une perte de chances.

Que se passe-t-il pour ceux qui ressentent qu'ils n'ont pas de place, ne la trouvant que dans un ailleurs, le lieu du ban ? Qu'en est-il de ceux condamnés à devoir attendre un toit ? Que de désespoirs pour s'entendre dire dans cette attente en des termes polis qu'il n'y a pas de place. L'estime de soi est alors altérée, d'où un repli sur soi qui brise l'avenir.

La place d'Habitat et Humanisme se joue ici : réduire les délais pour qu'un foyer trouve sa place, bâtir des lieux adaptés à la situation de nos aînés, sans les mettre pour autant en retrait, offrir à des jeunes un habitat qui ne les informe pas dans leur statut, mais leur permette d'exprimer par leur dynamisme une solidarité créatrice d'une société plus fraternelle.

Ne nous payons pas de mots, nous nous heurtons aux moyens financiers, aux cultures différentes et aux graves inégalités qui trouvent, si on n'y prend pas garde, une place considérable, à combien destructrice des relations sociales.

Que de murs séparent les quartiers !

La mission d'Habitat et Humanisme est d'ouvrir la ville pour que ne s'ajoute pas à la fragilité, ce ressenti amer de n'avoir pas de place ; pensons à ces quartiers dits perdus pour la République.

Bâtir la mixité sociale, susciter le vivre-ensemble est un combat permanent pour effacer ces ailleurs qui font le lit de l'indifférence mais aussi de ces violences tant les abîmes crient l'injustice.

Ce combat fait encore débat. Il est heureux que vous soyez nombreux à faire place dans vos agendas à ces engagements qui mettent en œuvre des liens se révélant au fil des années, source d'une transformation des regards où le lointain devient un proche.

Qui n'a pas entendu des oppositions à la construction des logements sociaux « Une place pour les barbares » ! Terribles, ces jugements iniques, l'autre ne bénéficiant pas de ce regard qui fait exister et qui donne place alors à une relation pacifiante et même amicale.

Qui, trouver place, faire place est une invitation à vivre un déplacement, une décrispation introduisant une réflexion sur l'entraide jusqu'à interroger l'économie. Ne parle-t-on pas de place financière. Lyon a su en susciter une avec l'économie solidaire. Habitat et Humanisme en est pionnière : l'heure est vraiment de la développer.

Il est juste de reconnaître ces entreprises - et elles trouvent ici pleinement leur place - qui nous offrent un mécénat ainsi que ces organismes de l'épargne salariale solidaire, ou ces institutions financières au sein desquelles l'éthique est une décision de donner une place à ceux qui ne l'ont pas ou plus.

Bernard DEVERT
Président fondateur

Annexe

Liste des communes d'implantation

de notre parc de logements et d'hébergement au 31 / 12 / 2022

AMPLEPUI	LIMONEST	SÉRÉZIN-DU-RHÔNE
ANSE	LOZANNE	SOLAIZE
BELLEVILLE	LYON 01	SOUCIEU-EN-JARREST
BRIGNAIS	LYON 02	SAINT-DIDIER-AU MONT-D'OR
BRON	LYON 03	SAINT-FONS
CALUIRE-ET-CUIRE	LYON 04	SAINT-GENIS-LAVAL
CHAMBOST LONGESSAIGNE	LYON 05	SAINT-GENIS-LES-OLLIÈRES
CHAPONOST	LYON 06	TARARE
CHARBONNIÈRES-LES-BAINS	LYON 07	TASSIN-LA-DEMI-LUNE
CHARLY	LYON 08	TERNAY
CHAZAY-D'AZERGUES	LYON 09	THIZY-LES-BOURGS
CIVRIEUX-D'AZERGUES	MEYZIEU	VALSONNE
COLLONGES-AU-MONT-D'OR	MIONS	VAULX-EN-VELIN
COMMUNAY	MONTAGNY	VÉNISSIEUX
COURS-LA-VILLE	MONTROTTIER	VERNAISON
COUZON-AU MONT-D'OR	MORNANT	VIENNE
CRAPONNE	NEUVILLE-SUR-SAÔNE	VILLECHENÈVE
DÉCINES	OULLINS	VILLEFRANCHE-SUR-SAÔNE
ÉCULLY	PIERRE-BÉNITE	VILLEURBANNE
FEYZIN	RANCHAL	
FLEURIEUX-SUR-L'ARBRESLE	RILLIEUX-LA-PAPE	
FONTAINES-SUR-SAÔNE	SAINT-DIDIER-SUR-BEAUJEU	
FRANCHEVILLE	SAINTE-COLOMBE	
GENAY	SAINTE-CONSORCE	
GIVORS	SAINTE-FOY-LÈS-LYON	
GRÉZIEU-LA-VARENNE	SAINT-LAURENT-DE-CHAMOUSSET	
GRIGNY	SAINT-PRIEST	
LA MULATIÈRE	SAINT-SYMPHORIEN-SUR-COISE	
LA TOUR-DE-SALVAGNY	SATHONAY	









habitat &
humanisme

LYONNE

9 rue Mathieu Varille
69007 LYON
Tél. 04 72 71 16 00

Régie Nouvelle

Agence Immobilière à Vocation Sociale



Suivez-nous sur  