



rencontres
solidaires

LIVRE BLANC

Bilan de la maraude solidaire du vendredi 17 octobre 2025



Atelier
Logement
Solidaire



La Cimade
L'humanité passe par l'autre



Femmes
solidaires



PRÉFACE

À l'initiative d'un large collectif d'acteurs : ACEPP Auvergne, Addictions France, ANEF 03-63, ATD Quart Monde, Atelier Logement Solidaire, Chom'Actif, Collectif Partage et Projets, La Cimade, Femmes Solidaires, Habitat et Humanisme Auvergne, Les Mains Ouvertes, Les Restos du Cœur, le Secours Catholique, le Secours Populaire 63 et Solidarité Santé 63, nous avons organisé une vaste maraude solidaire sur les territoires de la **Métropole de Clermont-Ferrand**, de **Riom**, de **Thiers** et d'**Issoire**.

Cette action collective est née d'un constat que nous partageons depuis plusieurs années : **la précarité s'intensifie, s'étend et touche aujourd'hui des publics de plus en plus variés, souvent invisibles**.

Plus de **100 bénévoles**, venus de toute la société civile : citoyens, étudiants, salariés, retraités, acteurs associatifs et simples volontaires, se sont mobilisés pour aller à la rencontre des personnes en situation de grande fragilité. Leur engagement témoigne de la vitalité de la **solidarité locale** et de la volonté profonde de ne laisser personne de côté.

Au fil de cette maraude, en sillonnant les rues, les gares, les parcs, les zones périurbaines et les interstices de la ville, nous avons observé de près la réalité sociale de notre **territoire**.

Chaque rencontre nous a rappelé **l'urgence** de la situation. Car derrière chaque visage, on trouve une histoire de rupture, de solitude, de santé dégradée, d'inégalités cumulées ; mais aussi de courage, de dignité et d'espoir.

Cette opération met en lumière une urgence humaine, sociale et territoriale. Une urgence qui nous oblige à repenser nos modes d'intervention, à **renforcer nos coopérations** et à mobiliser davantage encore les institutions publiques, le tissu associatif, les acteurs économiques et l'ensemble des citoyens.

Cette initiative est une **première** dans le Puy-de-Dôme.

Ce livre blanc rassemble les **données** issues de cette maraude. Il se veut non seulement un **état des lieux précis**, mais aussi un **appel**. Un appel à agir, ensemble, de façon coordonnée, déterminée et ambitieuse.

Les résultats présentés ici montrent l'ampleur du **défi**. Mais ils révèlent également quelque chose de précieux : la **force collective**.



MÉTHODOLOGIE

de collecte des informations lors de la maraude solidaire

Concilier **rencontre humaine**, **recueil de données** et **observation sociale** : telle était l'ambition de la maraude sociale du vendredi 17 octobre 2025.

ORGANISATION DES ÉQUIPES

Réalisées par des équipes composées de trois personnes, les maraudes incluaient systématiquement un **habitué identifié par le Collectif Partage et Projets**, garant du cadre et de la démarche avec les personnes rencontrées. Cette composition permettait à la fois une approche sécurisée, bienveillante et adaptée aux réalités du terrain.

Chaque équipe est partie avec du café et des denrées alimentaires destinés à créer un **premier contact convivial**, ainsi qu'une carte de la zone de recensement attribuée et des **questionnaires** conçus pour le recensement et l'analyse des situations rencontrées.

DÉROULEMENT DE LA MARAUDE

Les équipes sont allées à la rencontre des personnes présentes dans l'espace public, supposées ou identifiées comme étant sans domicile. La maraude s'est voulue avant tout un **temps de rencontre et d'échange**, respectueux du rythme, de la disponibilité et de la parole de chacun.

Lorsque la personne se montrait réceptive, les bénévoles lui proposaient un questionnaire, dont les questions portaient notamment sur :

- le profil de la personne,
- ses démarches en cours,
- ses besoins exprimés,
- sa situation et son parcours.

Le remplissage du questionnaire n'était ni systématique, ni obligatoire. Dans de nombreux cas, la rencontre a pris la forme de discussions informelles, sans recueil de données, afin de préserver la **qualité du lien** et de respecter le choix des personnes. Cette approche assume pleinement les aléas inhérents à la maraude, où le lien humain prime sur tout autre objectif.

DONNÉES RECUEILLIES ET TRAITEMENT

Au total, **157 personnes** ont été **rencontrées au cours de la soirée**. Ces rencontres ont donné lieu à 109 questionnaires complétés, certains questionnaires pouvant concerner plusieurs personnes (personnes seules, couples ou familles).

Les réponses recueillies ont fait l'objet d'un traitement et d'une analyse approfondie par des **équipes spécialisées dans la conduite de projets d'observation sociale**. Cette analyse croisée a permis de produire les résultats présentés dans ce livre blanc, tout en tenant compte des limites inhérentes à un recueil de données réalisé en situation de maraude.

L'ensemble des questionnaires analysés constitue ainsi une base d'observation précieuse, éclairée et contextualisée par les récits de terrain et les rencontres humaines qui ont jalonné cette soirée.





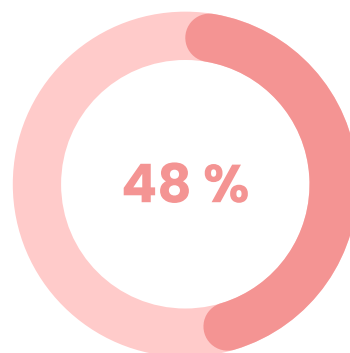
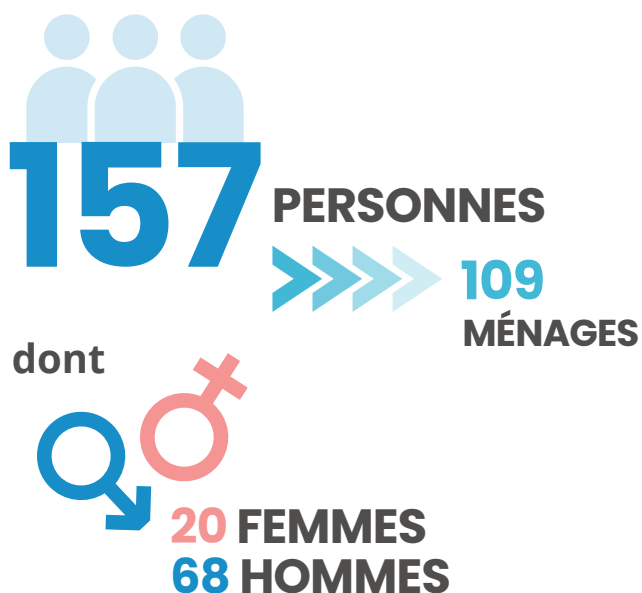
RÉSULTATS


157 PERSONNES

109 RÉPONSES
AU QUESTIONNAIRE

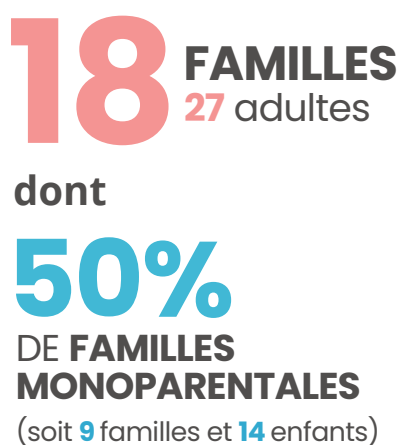


PERSONNES RENCONTRÉES



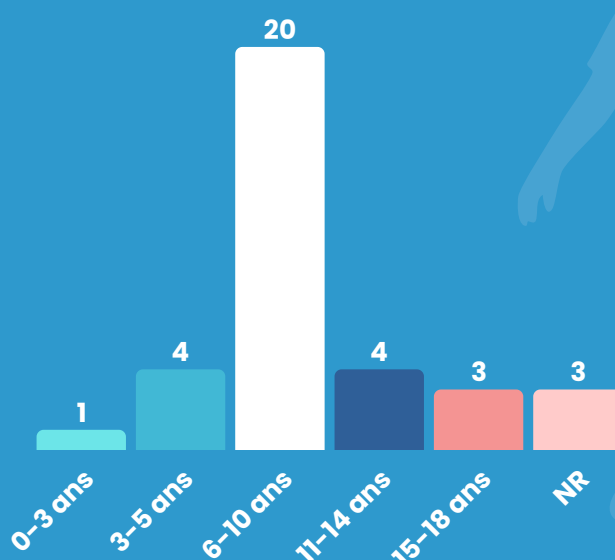
des adultes rencontrés
 ont **moins de 40 ans**

>>>> les **femmes** seules sont
 en général plus **jeunes**
 que les hommes seuls



27 répondants ont déclaré
 n'avoir aucune ressource pour
 vivre et **21** personnes
 perçoivent des prestations
 sociales (*chômage, RSA, AAH,...*).

35 ENFANTS RENCONTRÉS





OÙ COMPTEZ-VOUS DORMIR CETTE NUIT ?

HÔPITAL **PARC OU JARDIN**
PORCHE SUR UNE PLACE

CHEZ UN AMI / TIERS
ABRI / BÂTIMENT MAISON DES SPORTS
HALL D'IMMEUBLE HÔTEL

DANS LA RUE SANS TENTE

CONTENEUR GARAGE **CAMPEMENT**
PARVIS D'UNE ÉGLISE VÉHICULE **SQUAT**

GARE **CABANE DE JARDIN** CAVE

DANS LA RUE AVEC TENTE

Parmi les réponses recueillies, **69 ménages** interrogés ce soir-là avaient prévu de **dormir à la rue**, ce qui représente 115 personnes, dont **16 familles** avec **34 enfants**.

Parmi les 69 ménages sans-abri rencontrés ce soir-là :

- **29%** des personnes rencontrées sont pour la première fois en situation de rue
- **17%** ont été hébergées pour la dernière fois il y a plus d'un an
- **35%** ont été hébergées pour la dernière fois dans un centre d'hébergement

22 personnes interrogées avaient prévu de passer la nuit au sein d'**hébergements d'urgence et d'insertion**, chez des **amis** ou chez leur **famille**. Les autres personnes n'ont pas renseigné leur situation.

ÇA DÉPEND DES FOIS, IL PEUT MARCHER TOUTE LA NUIT.



115 personnes

dont

16 familles avec 34 enfants

n'avaient pas de solution d'hébergement ce soir-là.

A Clermont-Ferrand, les personnes ont été surtout rencontrées dans les secteurs **1er Mai, Carmes, Gare, et La Glacière** (dans l'ordre).



BESOINS RECENSÉS

BESOINS MATÉRIELS

SANTÉ ET ALIMENTATION



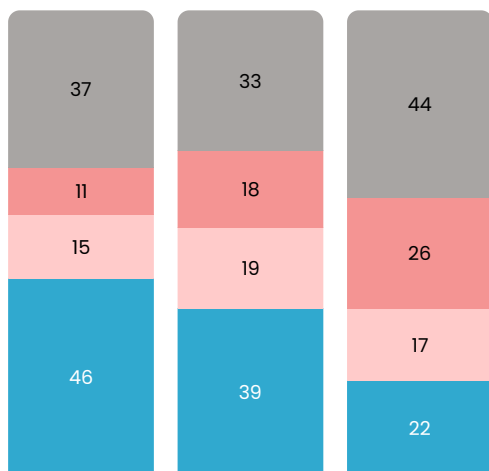
58% des personnes qui ont répondu estiment leur état de santé à **mauvais** ou **très mauvais**. La santé mentale des personnes est également affectée.

Les personnes rencontrées **fréquentent les services et lieux d'accueil** pouvant leur procurer des services.

Elles appellent également fréquemment le **115** pour une place d'hébergement.

FRÉQUENTATION DES LIEUX D'AIDE AU COURS DE CETTE SEMAINE :

● Oui, plusieurs fois ● Oui, une fois
● Non ● Non répondu



Point de distribution alimentaire

Accueil de jour

Maraude

PHYSIQUE : ASSEZ BON
MENTAL : MAUVAIS

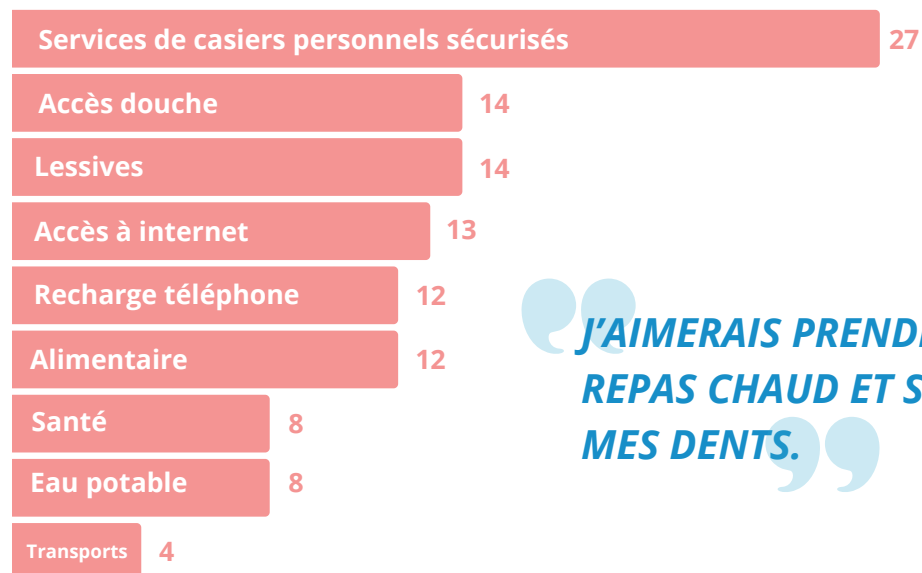
LES BESOINS D'EFFETS PERSONNELS NON-SATISFAITS LES PLUS SOUVENT CITÉS SONT :

- les brosses à dents
- les duvets
- les grosses couvertures
- de grands sacs
- un téléphone
- des vêtements

ACCÈS AUX SERVICES



Les besoins les plus remontés sont la possibilité d'accéder à des **casiers sécurisés**, à des **douches** et au **lavage de vêtements**.



*J'AIMERAIS PRENDRE UN
REPAS CHAUD ET SOIGNER
MES DENTS.*

ACCOMPAGNEMENT SOCIAL



des personnes
rencontrées **ont un
accompagnement
social**



des personnes
rencontrées **n'en
n'ont pas**



n'ont **pas répondu**

Le **besoin d'accompagnement social** est souvent évoqué. Voici les principaux éléments de langage que les équipes des maraudes ont relevés :

*J'AI BESOIN D'UN
ACCOMPAGNEMENT POUR
ÊTRE BIEN GUIDÉ.*

*JE RESSENS UN MANQUE DE
SOUTIEN.*

*JE NE CONNAIS PAS
BIEN LES DISPOSITIFS.*

*ON A BESOIN DE PLUS DE SERVICES
POUR FAIRE LES LIENS ENTRE LA
SANTÉ, LE LOGEMENT, ETC.*

BESOINS IMMATÉRIELS

BESOIN DE LOGEMENT



C'est le besoin **le plus recensé**, avec les casiers solidaires. Il y a, pour la grande majorité des personnes rencontrées, une forte volonté de sortir de la rue et d'avoir un logement qui permettra la stabilité et l'insertion.

J'AIMERAIS UN ENDROIT FIXE POUR DORMIR.

BESOIN DE SÉCURITÉ



Confrontées à la violence de la rue, les personnes expriment un **besoin de se protéger**.

*JE NE SAIS PAS OÙ DORMIR, J'AI PEUR, J'AI PEUR
DE ME FAIRE AGRESSER PAR D'AUTRES, JE SUIS
ÉPUISÉ.*

BESOIN DE LIEN SOCIAL



Certaines personnes expriment uniquement un **besoin de lien social** : être écouté, être considéré, être inséré dans la vie sociale. En bref : "devenir visible".

UN PEU PLUS DE JOIE.

JE VEUX M'EXPRIMER, VOIR DU MONDE.

*J'AIMERAIS QUE LA POPULATION SOIT PLUS
SENSIBILISÉE À L'ÉGARD DES PERSONNES
DE LA RUE.*



CONCLUSION

Cette **première maraude** organisée par les **Rencontres Solidaires** a permis de recueillir des éléments d'information précieux sur les personnes vivant à la rue dans le Puy-de-Dôme.

Le soir du 17 octobre 2025, **au moins 115 personnes** comptaient dormir à la rue et **22** dans des solutions précaires (*hébergements collectifs, hébergement chez des tiers, etc.*).

Les **besoins** exprimés par les personnes relèvent à la fois de l'accès à des **biens matériels** et à des **services essentiels**. Les **besoins de considération**, de **lien de social** et de **sortir de l'isolement**, ont été mentionnés dans de nombreux échanges.



Les volontaires ayant participé à cet événement partagent pleinement ce constat. Ils témoignent de la nécessité et de la force des échanges créés au cours de la soirée.



En conclusion, reprenons les mots d'un bénévole pour souligner que cette soirée a été « *une aventure* ». Une aventure humaine, dont personne n'est ressorti indemne, et qui a permis de **changer les regards** sur les personnes sans domicile fixe.

A travers ces échanges, nos observations sur le terrain et un travail rigoureux de comptage et d'analyse, nous espérons contribuer à l'**amélioration des conditions de vie** des personnes dépourvues de logement personnel, en **rendant visibles** leur nombre, leur parole et leurs besoins.





rencontres.solidaires63@gmail.com