

Rapport d'activités 2025







sommaire

Rapport moral	4
2025 en un coup d'œil	6
Le mot du Directeur Général	7
Habitat et Humanisme Urgence	8
L'immobilier, clé de voûte du métier d'hébergement	14
Une organisation renforcée au service du pouvoir d'agir	16
HHU 2030, le projet associatif	22
Le Mouvement Habitat et Humanisme	24
Rapport financier	26

Rapport moral



« C'est un lieu commun...
les années se suivent
mais ne se ressemblent pas.

2024 aura été un exercice de forte croissance de l'activité.

2025 est un exercice contrasté, soutenu par un encore assez fort développement de l'activité conforme aux prévisions et une progression exceptionnelle des produits attachée à la cession du bâtiment de L'Haÿ-Les-Roses à la SCI Osons la Fraternité, mais également dégradé par des reprises d'excédents des années antérieures ainsi qu'une importante croissance des charges.

Le résultat comptable ressort ainsi en forte dégradation par rapport à l'exercice 2024, ce qui doit nous amener à davantage de rigueur mais aussi à une maîtrise de nos dépenses « calibrée » avec les moyens qui nous sont alloués. Nous savons que la situation et les perspectives que nous offrent les mois et les années à venir s'inscriront dans un contexte de plus en plus contraint sur le plan financier, les subventions n'étant guère susceptibles de connaître d'amélioration, tout au contraire.

Cette réalité ne peut être ignorée et il nous appartient d'adapter la prise en charge et l'accompagnement déployés aux moyens qui sont les nôtres et aux nouveaux cahiers des charges imposés par l'État, au risque de devoir repenser et réadapter dans quelques centres la prise en charge des publics.

Si la situation que connaît Habitat et Humanisme Urgence n'est pas un cas isolé, nombre de structures d'hébergement connaissant les mêmes difficultés, et si toutes sont confrontées aux mêmes contraintes budgétaires, elle est pourtant

unique en ce qu'elle est rattachée à un Mouvement dont l'ADN a toujours été de ne pas faire de la subvention publique l'alpha et l'oméga de ses ressources : la collecte de fonds privés en même temps qu'un très fort soutien de bénévoles lui ont toujours permis depuis plus de 40 ans maintenant, « d'enrichir » l'accompagnement déployé en lui donnant ce petit « supplément d'âme », si nécessaire à l'accomplissement de la mission.

C'est un atout - et notre meilleur atout - pour faire face à l'avenir qui s'ouvre devant nous, soyons-en certains !

Développer le bénévolat est une nécessité sinon une priorité absolue et il est maintenant temps qu'il prenne toute sa place au sein de nos équipes mais davantage encore auprès de nos publics. Il n'est nul besoin de le redire tant c'est une évidence. Il nous faut juste passer à la vitesse supérieure et je ne doute pas que 2026 et 2027 seront des exercices déterminants sur ce point.

Nous appuyer davantage sur des partenariats, mécénats et autres solutions de fundraising n'est pas davantage une option. C'est une nécessité ! Ici aussi, nous avons à passer à la vitesse supérieure. Nous avons les outils qu'il faut pour cela et si les résultats sont en amélioration, ils restent perfectibles, très nettement perfectibles. Dans le Mouvement, peu ou prou, 15 % des recettes proviennent des fonds privés. Pour nous, cela équivaut à plus de 3 M€ de produits, ce qui illustre notre marge de progression.

Nous allons aussi connaître dans l'année en cours et l'année qui vient

une baisse du volume d'activité, tout à la fois en raison du projet de transfert du dispositif SOLIBAIL vers Habitat et Humanisme Île-de-France, comme de la réduction de subventions annoncée par l'État dans la prise en charge des primo-arrivants dans le territoire (transformation des dispositifs HUDA en dispositifs CADA) et de la perte d'un marché en Occitanie. Cette baisse significative de notre activité (près de 20 %) ne peut être vécue comme une fatalité et encore moins comme un fléau qui nous toucherait inopinément : elle était prévue et elle est anticipée. Elle sera aussi l'occasion de resserrer le coût de nos fonctions support qui, après avoir connu une forte croissance liée au développement de l'activité, devront retrouver un niveau adapté à la future taille de notre association. Les frais de siège, devenus trop élevés, retrouveront ainsi une cohérence au regard du niveau du financement qui en est accepté par l'État.

Faire plus, sinon au moins autant, avec moins de moyens n'est pas notre enjeu. C'est au plus un vœu pieux !

Faire plus, sinon au moins autant, et aller chercher les moyens nécessaires pour cela : tel est notre enjeu !

C'est dans l'action que se construit notre engagement, c'est dans l'action que se trouve le sens de la mission. Les circonstances, le contexte, et surtout les publics eux-mêmes : tout nous invite à l'action.

Loin de nous faire baisser les bras, la situation est à l'inverse au cœur de notre motivation et je sais pouvoir

continuer à compter sur l'engagement sans faille que les équipes de terrain portent au quotidien dans leurs missions, engagement que je tiens à souligner et dont je les remercie chaleureusement : l'accompagnement déployé chaque jour est entre leurs mains et ces mains-là sont les mains du secours, de la responsabilisation et de la bienveillance. C'est notre force et notre meilleur atout, n'en doutons pas !

Si le tableau peut paraître pessimiste, ce n'est pas mon souhait, il a surtout vocation à mobiliser nos énergies face à un avenir dont nous connaissons les contours et qui ne doit pas nous effrayer parce que nous saurons y faire face.

Cet engagement est celui que nous portons collectivement, salariés et bénévoles, membres du CODIR et Directeur Général, administrateurs et membres du bureau, toujours très présents. Soyez-en, chacune et chacun en vos missions respectives, sincèrement et chaleureusement remerciés. C'est ensemble que nous avançons.

Pour ma part, avec votre soutien et votre confiance, dont je vous remercie, je resterai tout autant déterminé à faire progresser notre organisation pour continuer à servir, tous ensemble, celles et ceux qui nous attendent.

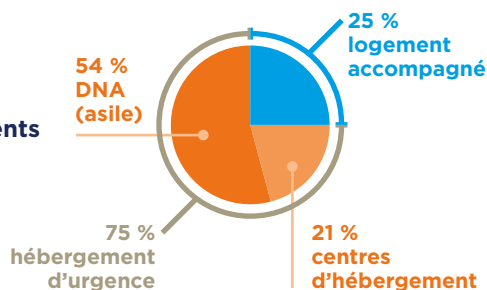
Je vous remercie. »

christophe perin
Président d'Habitat
et humanisme urgence

Un parc de **2 464 places d'hébergement** et **171 logements** (+ **180 places** en 2025)



36 dispositifs répartis sur **16 départements**



4 467 personnes accueillies et accompagnées (+ **de 70 nationalités**)

- ▶ **46 % hommes**
- ▶ **29 % femmes**
- ▶ **25 % enfants**



3 conventions territoriales réunissant **160 collaborateurs**



25 M€ de chiffre d'affaires (+ **5 M€** en 2025)



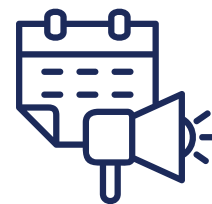
186 salariés (+ **34** en 2025)



1 164 abonnés à notre page LinkedIn (+ **594 abonnés** en 2025)

3 nouveaux outils de gestion déployés

- ▶ **MySilaé** (outil de paye)
- ▶ **Ageval** (démarche qualité)
- ▶ **V3 Isis** (logiciel métier)



FAITS MARQUANTS



1^{ère} édition du séjour de remobilisation sociale **KAÏROS**

- ▶ **40** hommes et femmes exilés
- ▶ **11** jours de vie collective
- ▶ **20** nationalités
- ▶ **20** salariés
- ▶ **20** bénévoles



Création d'une **Direction de l'Immobilier**



Structuration d'un **process d'intégration** des nouveaux salariés



Heures de formations doublées par rapport à 2024



Travail collectif sur le **Projet Associatif HHU 2030**



Déploiement territorial d'un nouveau **système d'astreintes et d'intérim interne**



Mise en place d'une **ligne d'écoute salariés**

Le mot du Directeur Général



« En relisant l'année écoulée, c'est l'image d'une traversée à la voile qui me vient. Avec un équipage renforcé et renouvelé, nous avons pris le large en 2025. Il nous a fallu apprendre à mieux manœuvrer ensemble, tirer adroitement nos bords, ajuster la trajectoire, et continuer la route malgré des épisodes de vents contraires.

Cette année a en effet été marquée par un important travail de structuration d'Habitat et Humanisme Urgence. Jeune association, nous avons renforcé notre socle : déployé notre organisation territoriale, posé des process importants (astreintes, intérim, intégration des nouveaux collaborateurs, temps de travail...), poussé un cran plus loin notre démarche qualité (rédaction des projets d'établissements, mise en place des projets personnalisés d'accompagnement, outil de gestion des événements indésirables), intégré de nouvelles compétences (en immobilier notamment).

Dans le même temps, nous avons poursuivi notre développement avec la reprise de l'association Saint-Benoît-Labre à Digne-les-Bains, l'ouverture d'un nouveau site à Nogent-sur-Oise, d'un CPH à Montrouge et l'extension de places en divers lieux. La mer a su se montrer houleuse et certaines fragilités au sein des équipes ont parfois mis notre embarcation

à l'épreuve. Notre capacité à les traverser ensemble a renforcé notre confiance et nous a livré des enseignements précieux. Nous avons tenu le cap et nous avons même pris le temps de définir ensemble notre projet associatif pour 2030. Ce travail collectif a permis de partager une vision, de clarifier notre direction commune et de disposer d'une boussole pour les années à venir. Nous avons choisi nos valeurs (Hospitalité, Créativité, Responsabilité et Ouverture) et les ambitions que nous avons pour nos parties prenantes : résidents et bénéficiaires, tutelles et partenaires, salariés et bénévoles ainsi que le reste du Mouvement Habitat et Humanisme. Ce projet donne du sens à la route et de la cohérence à nos choix. De nouveaux défis nous attendent : celui de développer le bénévolat et de développer des parcours d'accompagnement pour enrichir notre action, celui d'être ouverts aux besoins et attentes des territoires, et également celui de veiller à notre équilibre économique.

Je tiens à remercier nos tutelles pour leur confiance et l'ensemble des équipes, des bénévoles, des administrateurs et des partenaires pour leur engagement. Grâce à cette énergie collective nous poursuivons la traversée au service des personnes que nous accompagnons, afin que s'étant ressourcées chez nous, elles puissent reprendre elles-mêmes la route et choisir leur propre cap ! »

quentin dekyvere
Directeur Général

Habitat et Humanisme Urgence

Membre du Mouvement Habitat et Humanisme, engagé depuis 40 ans pour le logement et l'insertion des personnes en difficulté, l'association Habitat et Humanisme Urgence (HHU) œuvre spécifiquement pour les situations d'urgence.

Notre mission



Accueillir les personnes en situation de vulnérabilité et créer des parcours d'habitat et d'accompagnement qui développent leur capacité d'agir.

Nos publics

- ▶ Des personnes vulnérables, au parcours de vie difficile : femmes victimes de violences, familles, personnes sans-abri, etc. ;
- ▶ Des personnes exilées : demande d'asile en cours et bénéficiaires de la protection internationale ou temporaire dans le cadre des programmes portés par l'État.

Nos activités

- ▶ La mise à l'abri en centre d'hébergement ou la mise à disposition d'un logement temporaire ;
- ▶ L'accompagnement adapté à la situation des personnes : socio-administratif, juridique, santé, professionnel, etc ;
- ▶ Le déploiement de programmes d'intégration par la formation, l'emploi, le logement, le sport et la culture.



REDONNER DU « POUVOIR D'AGIR » AUX PERSONNES ACCOMPAGNÉES

Chez Habitat et Humanisme Urgence, chaque résident accueilli est avant tout une personne avec ses propres aspirations, ses rêves et ses besoins.

L'objectif de notre accompagnement est de lui redonner le souffle nécessaire pendant son séjour, pour se projeter et (re)prendre sa place dans la société.

La personne accueillie devient ainsi actrice de son propre projet de vie, guidée et soutenue dans la définition de ses objectifs. L'accompagnement personnalisé des équipes HHU repose sur l'écoute, la valorisation de ses ressources et la confiance en ses capacités pour lui offrir un chemin vers l'autonomie et la dignité. Pleinement intégrée dans les décisions concernant son avenir, chaque personne retrouve ainsi son pouvoir d'agir.

notre action

Hébergement d'urgence

À la demande de l'État, Habitat et Humanisme Urgence ouvre et gère des Centres d'Hébergement d'Urgence (CHU) et d'autres dispositifs pour des publics en situation de grande précarité, tels que les personnes sans abri et les femmes seules avec ou sans enfants. Ces services incluent notamment des accueils de jour ou de nuit accessibles via le 115.

Hébergement et accompagnement des publics exilés

Nous nous engageons à procurer un soutien complet aux personnes exilées, qu'elles soient demandeuses d'asile ou réfugiées. Nos dispositifs permettent aux personnes accueillies d'accéder à un accompagnement juridique et administratif pour les démarches liées à leur demande d'asile et l'accès à leurs droits. Nous offrons également un accompagnement social global, couvrant l'accès aux soins, la scolarité des enfants, la parentalité, et l'adaptation à la vie en France.

zoom +

RÉSILIENCE ET INTÉGRATION : NOS PROGRAMMES D'ACCOMPAGNEMENT

Habitat et Humanisme Urgence développe deux programmes structurants pour accompagner les personnes exilées vers une intégration réussie en France.

MUSES : médiation artistique et culturelle pour la santé mentale

Le programme MUSES est une initiative novatrice de médiation artistique et sportive dédiée à la santé mentale des personnes exilées. En utilisant l'art, la culture et le sport comme leviers thérapeutiques, MUSES offre un espace d'expression et de résilience pour surmonter les traumatismes liés à l'exil, favorisant ainsi la reconstruction personnelle et l'intégration sociale.

En 2025, les actions menées ont bénéficié à 200 personnes hébergées dans nos centres.

TRACKS : accompagnement vers l'emploi et l'intégration

Le programme TRACKS a été conçu pour mieux accompagner les personnes exilées vers l'emploi et l'intégration en France. Face aux obstacles tels que la non-reconnaissance des compétences et la difficulté à intégrer le marché du travail, TRACKS propose un parcours pédagogique innovant combinant bilans personnalisés, ateliers de renforcement des compétences et accompagnement individualisé vers la formation et l'emploi, notamment les métiers en tension dans les territoires.

110 personnes ont pu bénéficier du parcours en 2025.





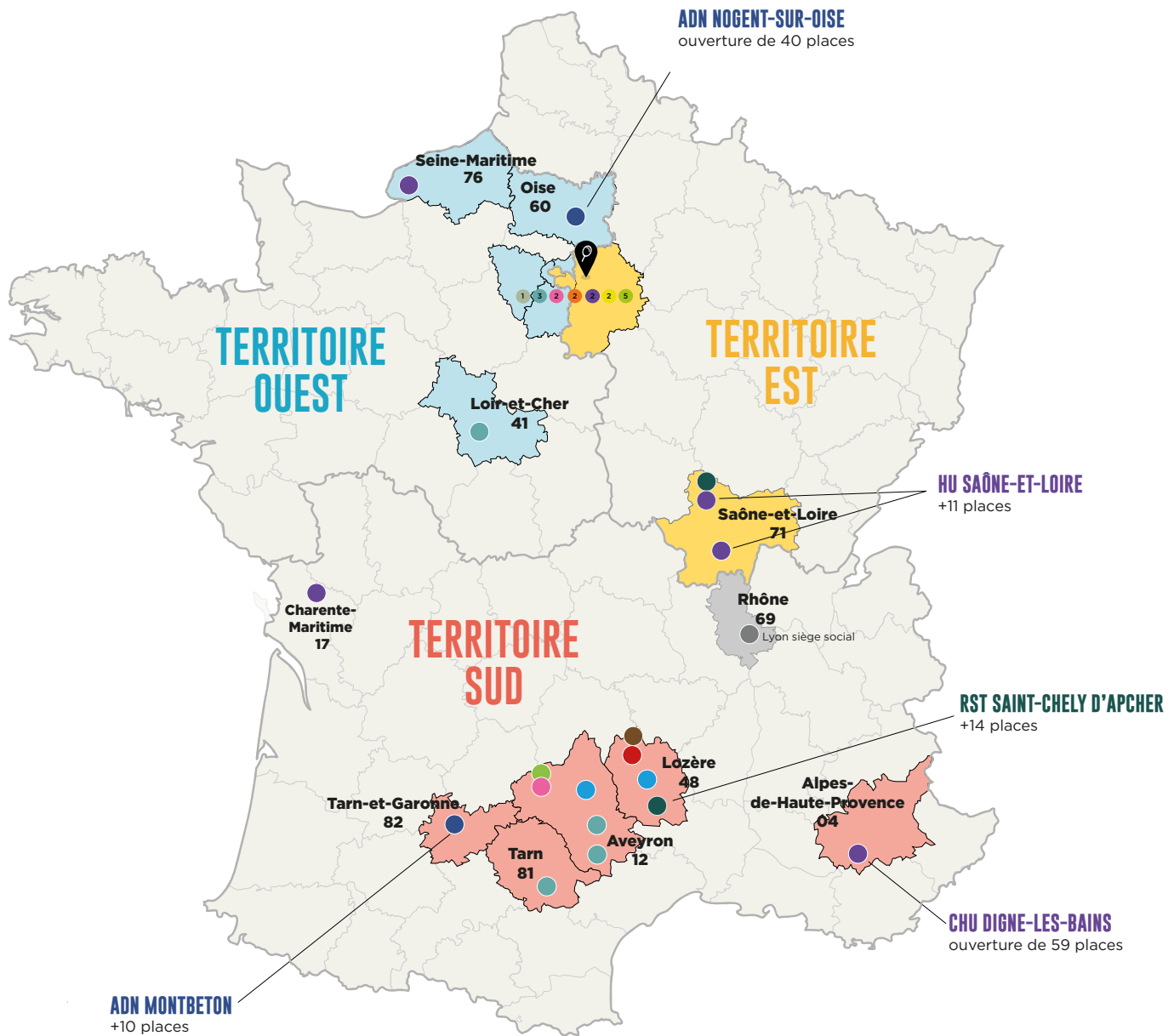
Nos dispositifs

En 2025, Habitat et Humanisme Urgence a géré et animé 36 dispositifs dans 16 départements. L'association a ouvert 180 nouvelles places d'hébergement. Une activité en perpétuelle évolution, animée par une volonté de répondre aux besoins spécifiques des personnes accueillies.

Après une très forte croissance en 2024, l'année 2025 s'est caractérisée par une croissance contrôlée sur le plan opérationnel, essentiellement tournée vers l'hébergement d'urgence :

- ▶ Ouverture d'un dispositif d'Accueil De Nuit à Nogent-sur-Oise : 28 places en février, 12 places supplémentaires en juillet, 24 places provisoires sur la période hivernale ;
- ▶ Ouverture d'un Centre d'Hébergement d'Urgence à Paris de 22 places destiné à des familles ;
- ▶ Création de nouvelles places d'hébergement d'urgence : 10 places à Montbeton (82) et 11 places en Saône-et Loire (71) ;
- ▶ Reprise de deux dispositifs pour un total de 59 places d'hébergement d'urgence gérées jusqu'ici par l'association Saint-Benoît Labre à Digne-les-Bains (04) ;
- ▶ Création de 14 places supplémentaires au sein du programme de Réinstallation en Lozère (48).

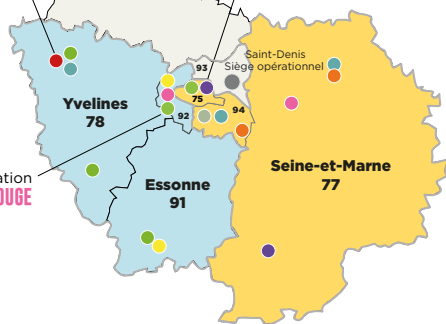
À noter également la transformation de l'HUDA de Montrouge en CPH (100 places) à la demande de l'État. Le centre accueille donc dorénavant des réfugiés statutaires en capacité de travailler et s'emploie à les accompagner vers leur intégration sociale et professionnelle.



IML MONTIGNY-LE-BRETONNEUX
fermeture de 9 logements

CHU LES BÂTISSEURS PARIS
ouverture de 22 places

Transformation
HUDA > CPH MONTROUGE



LÉGENDE

- Centre d'accueil pour demandeurs d'asile (CADA)
- Hébergement d'urgence pour demandeurs d'asile (HUDA)
- Centre provisoire d'hébergement (CPH)
- Dispositif de préparation à l'aide au retour (DPAR)
- Centre d'accueil de réfugiés réinstallés (RST)
- Centre d'hébergement d'urgence (HU/CHU)
- Accueil de nuit (ADN)
- Programme AGIR
- Solibail - Résidence Sociale
- IML (Intermédiation Locative)
- AVDL (Accompagnement Vers et Dans le Logement)
- Relais Réfugiés
- Siège social (Lyon) et siège opérationnel (Saint-Denis)

L'accueil de nuit de Nogent-sur-oise, Emblématique du modèle d'intervention HHU

Le Centre d'Hébergement d'Urgence de Nogent-sur-Oise a ouvert en février 2025, après une phase importante de réhabilitation et de remise aux normes d'un ancien foyer de cheminots mis à disposition par la SNCF Immobilier dans le cadre d'un partenariat pluriannuel. Le dispositif propose un hébergement inconditionnel, de 19h à 8h. Le centre est dédié aux femmes et leurs enfants en situation de grande précarité. Ce projet illustre la capacité d'Habitat et Humanisme Urgence à savoir développer des solutions d'hébergement adaptées et sécurisées, en lien avec ses partenaires et au service de l'accueil et de l'accompagnement des plus fragiles.



Des travaux structurants pour un accueil digne et sécurisé

Les travaux ont porté sur la mise en conformité technique du bâtiment (sécurité incendie, électricité, plomberie), la rénovation complète des espaces de vie et l'acquisition d'équipements essentiels, notamment pour l'accueil des enfants (meublier, matériel de puériculture, équipements du quotidien). Une attention particulière a également été portée à la qualité du cadre de vie, avec notamment la réalisation d'une fresque murale dans l'espace collectif, contribuant à créer un environnement plus chaleureux et apaisant pour les familles accueillies.

une mobilisation partenariale déterminante

Le projet a bénéficié de la mobilisation de partenaires privés, notamment la Fondation Crédit Agricole Solidarité et Développement et la Fondation Groupe Casino (ex-Fondation Monoprix), aux côtés des partenaires institutionnels du territoire. Leur soutien a permis de financer des travaux structurants, l'achat de mobilier et la réalisation d'une fresque. Le centre s'appuie également sur un ancrage local fort du Mouvement Habitat et Humanisme, avec le soutien marqué de l'association locale H&H Oise, engagée dans le développement d'actions bénévoles et d'activités à destination des personnes accueillies (art-thérapie, jardinage, ateliers collectifs). La SNCF, en plus de la mise à disposition du bâtiment, intervient ponctuellement pour des travaux d'amélioration, participant à l'entretien et à la qualité des espaces.

Enfin, le centre bénéficie de l'appui de partenaires associatifs contribuant à répondre aux besoins spécifiques du public accueilli. À titre d'exemple, l'association Règles Élémentaires fournit des protections hygiéniques, répondant à un enjeu de précarité menstruelle et contribuant à préserver la dignité et la santé des femmes hébergées. HHU remercie chaleureusement l'ensemble de ses partenaires de leur engagement.

un dispositif renforcé pour répondre aux besoins du territoire

Initialement dimensionné pour 28 places, le centre a vu sa capacité portée à 40 places en juillet 2025, à la demande de la DDETS, témoignant de la qualité du travail des équipes et de l'adéquation du dispositif aux besoins du territoire. Pendant la période hivernale, le centre a également ouvert 24 places provisoires pour contribuer à répondre aux enjeux locaux de mise à l'abri.

« Notre mission est d'offrir bien plus qu'un hébergement »

« Je considère comme un réel privilège de contribuer au développement de ce centre, aux côtés d'équipes engagées qui incarnent chaque jour, avec professionnalisme et bienveillance, les valeurs qui nous animent. Porté par une dynamique collective forte, ce lieu se construit dans le temps comme un espace d'accueil digne et de qualité, pour répondre toujours mieux aux besoins des personnes et des familles les plus vulnérables. Notre mission est d'offrir bien plus qu'un hébergement, en créant un cadre stable et rassurant dans lequel chacun peut se reconstruire et envisager l'avenir plus sereinement. »

Yacine Medjkoune, responsable du centre de Nogent-sur-oise

De gauche à droite : **Bernard Devert**, Président-Fondateur d'Habitat et Humanisme ; **Christophe Perrin**, Président d'Habitat et Humanisme Urgence ; **Marcel Ciosi**, Président de l'association Saint-Benoît-Labre ; **Marc Chappuis**, Préfet des Alpes-de-Haute-Provence ; **Marie-José Séry**, adjointe au Maire de Digne-les-Bains en charge de la santé, du social et de la solidarité ; **Alain Burin des Roziers**, Président d'Habitat et Humanisme Alpes-Provence.



Reprise d'un dispositif historique d'hébergement à Digne-les-Bains

À Digne-les-Bains, dans les Alpes-de-Haute-Provence, Habitat et Humanisme Urgence assure désormais la mission d'accueil, d'hébergement et d'accompagnement des personnes sans abri ou en grande précarité de la Résidence du Rocher de Neuf Heures (RR9) et de la de la Meyronnette, Maison d'accueil pour femmes victimes de violences et leurs enfants.

Porté par l'association Saint-Benoît Labre, créée avec seulement quelques places d'hébergement en 1987 pour accueillir des personnes sans abri dans des conditions très modestes, ce dispositif a développé ses capacités d'accueil au fil des années. En effet, l'association a structuré trois sites sur la commune,

professionnalisé ses équipes et mis en place un fonctionnement en continu, 24h/24 et 7j/7 à partir de 2018.

À la demande de l'État, Habitat et Humanisme Urgence a repris cette mission dans la continuité de cet engagement. Avec 59 places au total, ce dispositif représente près de 40 % de l'offre d'hébergement d'urgence du département des Alpes-de-Haute-Provence et constitue un maillon essentiel de la réponse au 115. Au-delà de la mise à l'abri, les équipes assurent un accompagnement social global visant l'accès aux droits et l'orientation vers des solutions d'insertion durables et adaptées aux profils des personnes accueillies.

L'immobilier, clé de voûte du métier d'hébergement

L'année 2025 marque une étape importante dans la structuration et la professionnalisation de l'activité immobilière de l'association. Habitat et Humanisme Urgence a créé une Direction de l'Immobilier pour engager un travail de fond visant à constituer un parc d'hébergement pérenne, conforme aux exigences du logement décent, et à mobiliser les leviers nécessaires à la sécurisation de l'activité et à l'inscription de son développement dans la durée.

une rationalisation du patrimoine

Cette stratégie poursuit plusieurs objectifs :

- ▶ Diminuer le poids du poste « loyers », qui représente 40 % de nos charges d'exploitation ;
- ▶ Maîtriser les coûts d'exploitation ;
- ▶ Garantir des conditions d'accueil dignes et durables.

Pour y parvenir, HHU a engagé la sortie progressive de partenariats inadaptés, le développement de collaborations plus cohérentes avec la mission sociale de l'association et une meilleure gestion des actifs.

Outre l'entrée au CODIR d'Anne-Laure Janaud, Directrice de l'Immobilier, cette évolution s'accompagne d'un renforcement global des compétences des équipes afin de mieux maîtriser les risques :

- ▶ Juridiques (négociation des baux, respect du cadre réglementaire) ;
- ▶ Financiers (suivi des ratios, accords-cadres pour l'énergie) ;
- ▶ Techniques (entretien du patrimoine, anticipation des travaux, sécurité des résidents) ;
- ▶ Administratifs (autorisations d'urbanisme, classement des résidences, assurances).

un premier projet avec la Foncière d'Habitat et Humanisme

L'hébergement d'urgence doit faire face, en région parisienne, à des loyers de plus en plus élevés, bien supérieurs au marché du logement classique, répondant à des critères de rentabilité d'investisseurs privés. Habitat et Humanisme Urgence souhaite donc, dès que les conditions le permettent, faire porter le bâti par des propriétaires éthiques (foncières de l'Économie Sociale et Solidaire, Établissements publics fonciers) afin de corriger ce déséquilibre et de garantir la bonne utilisation des financements publics.

Ainsi la Foncière d'Habitat et Humanisme a-t-elle acquis pour le compte d'HHU les immeubles implantés rue Mathis (Paris 19^{ème}) et rue de Saussure (Paris 17^{ème}). Ces deux immeubles, idéalement situés et totalement réhabilités, bénéficient d'une complète réversibilité et pourront permettre à la Foncière de les louer en tant que logements une fois terminé le bail de dix ans conclu avec HHU.



« Le patrimoine de l'hébergement d'urgence est bien souvent subi. »

« Cette année 2025 a été pour moi une période d'observation, de résolution des urgences et d'assimilation d'un fonctionnement très spécifique.

En effet, l'hébergement d'urgence, par sa temporalité et son mode de financement, limite la capacité d'anticipation. Ceci a pour principale conséquence un patrimoine bien souvent subi. Mais c'est aussi un domaine très peu réglementé qui autorise l'innovation et l'agilité.

Mes motivations ? Chaque homme et chaque femme mérite un abri digne et décent. Chacun de mes collègues doit pouvoir exercer ses missions dans des conditions sereines.

C'est pourquoi ma priorité a été de poser les premières pierres permettant une meilleure gestion du bâti. Dans la poursuite de cet effort, je sais pouvoir compter sur l'appui du Mouvement Habitat et Humanisme qui, grâce à ses 40 ans d'expérience dans l'habitat social, constitue un formidable levier de développement. »

Anne-Laure Janaud,
Directrice de l'Immobilier

Paris 19^{ème} : 70 places

ZOOM +

UN NOUVEL ÉLAN POUR HHU DANS LA CAPITALE

Habitat et Humanisme Urgence a engagé le déménagement de son HUDA de Paris 19^{ème} (précédemment « La Villette ») vers de nouveaux sites, plus adaptés et plus accueillants, situés au cœur de Paris. Ouvert en 2020 avec 50 places, et renommé « Les Bâtisseurs », le dispositif a progressivement évolué pour atteindre aujourd'hui une capacité de 150 places.

Ce redéploiement vise à améliorer les conditions d'accueil et d'accompagnement des personnes demandeurs d'asile. Les nouvelles implantations offrent un accès facilité aux services essentiels (Préfecture, OFII, OFPRA, CNDA, hôpitaux), sont intégrées dans des quartiers favorisant la mixité sociale, et s'appuient sur des logements rénovés et mieux équipés.

Ce changement permet également de sécuriser le modèle du dispositif : maîtrise des loyers, vision patrimoniale de long terme, amélioration de l'entretien du bâti et conditions favorables au déploiement du projet d'établissement. Il renforce enfin la cohérence partenariale, avec un propriétaire - la Foncière du Mouvement H&H - partageant les valeurs de l'association.

En outre, la capacité du bâtiment le permettant, l'acquisition de l'immeuble rue de Saussure a également conduit à l'ouverture d'un nouveau dispositif en son sein : un CHU de 22 places accueillant des familles.

À travers ce projet, HHU réaffirme son engagement : proposer un accueil digne, sécurisé et propice à l'autonomie des personnes hébergées.

Paris 17^{ème} : 44 places



Paris 18^{ème} : 36 places

une organisation renforcée au service du pouvoir d'agir



En 2025, Habitat et Humanisme Urgence a poursuivi la consolidation de son organisation afin de sécuriser son fonctionnement et de soutenir ses équipes dans un contexte d'activité soutenue et exigeante. Plusieurs évolutions structurantes ont été mises en place pour améliorer la continuité de service, renforcer l'accompagnement des professionnels et fluidifier les pratiques à l'échelle des territoires. Cette dynamique vise à doter l'association d'un cadre plus robuste et plus lisible, au service de la qualité de l'accompagnement et de la mission sociale portée auprès des personnes accueillies.

une dynamique transversale au service des équipes et des territoires

Plusieurs avancées structurantes ont été déployées. La mise en œuvre d'un système d'astreintes organisé à l'échelle territoriale permet d'assurer une continuité de service et de répondre aux situations d'urgence. Un dispositif de mission a été structuré pour faire face aux absences temporaires de l'encadrement des centres, avec des modalités incitatives pour les salariés mobilisés en renfort.

L'attention portée aux équipes s'est également traduite par la mise en place d'un parcours d'intégration des nouveaux salariés, comprenant des journées d'accueil dédiées, alternativement à Lyon et à Saint-Denis, et un accompagnement par tutorat à la prise de poste via un système de « buddy ». Cette démarche vise à faciliter la connaissance du Mouvement Habitat et Humanisme, l'appropriation des pratiques et à favoriser une intégration rapide et qualitative.

Par ailleurs, dans un souci de soutien aux professionnels confrontés à des situations parfois très difficiles, une ligne d'écoute dédiée a été mise en service, offrant un espace d'accompagnement confidentiel à l'ensemble des salariés.

Enfin, l'organisation de temps collectifs fédérateurs - trois conventions territoriales et un séminaire des managers - a permis de travailler sur la cohésion, l'alignement et le partage des orientations de l'association.

La diffusion d'une culture commune

En 2025, Habitat et Humanisme Urgence a poursuivi un travail visant à renforcer la cohérence et la dynamique collective de ses équipes à l'échelle des territoires, tout en respectant la diversité des contextes d'intervention. Dans un secteur d'activité en constante évolution, l'organisation consolide le déploiement d'une culture commune, fondée sur le partage de pratiques, la montée en compétences et la valorisation des initiatives locales.

Parallèlement, un travail d'harmonisation des pratiques a été engagé afin de garantir une plus grande lisibilité et équité des accompagnements proposés sur l'ensemble des dispositifs. Cette démarche s'est accompagnée du développement d'outils métiers partagés, destinés à faciliter le travail quotidien des équipes et à renforcer la continuité des interventions.

La professionnalisation des équipes s'est également poursuivie de manière active, à travers des actions de formation, d'accompagnement et de montée en compétences, répondant aux enjeux croissants du secteur de l'accueil et de l'hébergement d'urgence. Les heures de formation ont notamment été doublées.

Un axe majeur de cette dynamique a été la mise en place de la formation dédiée au pouvoir d'agir. Celle-ci a permis d'accompagner les professionnels dans l'évolution de leur posture, renforçant leur capacité à favoriser l'autonomie et l'expression des personnes accompagnées, tout en consolidant les pratiques d'intervention sociale.



DES CONVENTIONS TERRITORIALES AU SERVICE DE LA TRANSFORMATION

En 2025, Habitat et Humanisme Urgence a mobilisé ses équipes lors de trois conventions territoriales. Au-delà des temps de cohésion, ces rencontres ont constitué un levier stratégique pour accompagner la transformation de l'association, partager les priorités à moyen et long terme et réfléchir collectivement à son projet associatif.

Formaliser la trajectoire d'HHU à horizon 2030

Les conventions ont permis d'engager un travail collectif autour du Projet Associatif de l'association pour 2030 : clarification de la vision, partage d'un langage commun et appropriation des ambitions par l'ensemble des équipes.

Ce travail a contribué à consolider un socle commun indispensable pour accompagner la croissance de l'association, sécuriser son organisation et garantir la cohérence des pratiques sur l'ensemble des territoires.

renforcer la capacité d'action individuelle et collective

Dans un environnement marqué par l'incertitude et la complexité des enjeux, les conventions ont également permis de travailler sur la capacité d'action individuelle. L'intervention de Matthieu Dardaillon - entrepreneur, auteur et conférencier - a été l'occasion d'une prise de hauteur tout en apportant des repères pour permettre à chacune et chacun de se positionner comme acteur des transformations, en identifiant des leviers d'action concrets à son niveau.

Cette approche s'inscrit pleinement dans la culture du pouvoir d'agir portée par l'association, pour les personnes accompagnées comme pour l'ensemble des équipes.

un levier d'alignement organisationnel et managérial

Ces temps collectifs ont permis de mieux appréhender :

- ▶ L'appropriation des orientations stratégiques ;
- ▶ La diffusion d'une culture commune ;
- ▶ La cohérence des pratiques managériales et professionnelles ;
- ▶ La capacité collective à accompagner les évolutions du secteur.

Premier exercice de ce format, les conventions territoriales s'inscrivent ainsi comme un outil structurant au service de la robustesse organisationnelle d'Habitat et Humanisme Urgence et de sa capacité à répondre durablement aux besoins des territoires.



FOCUS +

KAÏROS :

un dispositif expérimental au service de l'intégration et de l'autonomie des publics exilés

Du 28 juillet au 7 août 2025, Habitat et Humanisme Urgence a déployé la première édition-pilote du séjour Kaïros au Domaine des Vieux Chênes (Pargny-Filain, Aisne). Pensé comme un dispositif de remobilisation intensive, Kaïros a réuni 50 personnes exilées, plus de 20 bénévoles, une vingtaine de salariés ainsi qu'un réseau de partenaires mobilisés autour d'un objectif commun : créer un temps de reconstruction, de socialisation et de projection dans le parcours d'insertion.



un dispositif complémentaire à l'accompagnement quotidien

Kaïros s'inscrit en complément des dispositifs d'hébergement et d'accompagnement social portés par HHU. Il permet d'agir sur des leviers difficilement mobilisables dans le cadre ordinaire de l'accompagnement :

- ▶ Reprise de confiance et capacité d'agir ;
- ▶ Remobilisation individuelle et collective ;
- ▶ Création de liens sociaux durables ;
- ▶ Renforcement des compétences sociales et linguistiques ;
- ▶ Remobilisation professionnelle.

Kaïros repose sur une méthode expérientielle et participative qui articule vie collective, apprentissage par la pratique et accompagnement bienveillant.



Parler français, c'est essentiel pour travailler et s'intégrer. Ici, je pratique tous les jours.

Mirwaïs, Afghanistan
HUDA de Bonnelles



Nous avons rencontré de nombreuses personnes formidables, appris beaucoup de choses sur différentes religions, cultures et nationalités, et élargi notre vision du monde.

Natalia et Valentina,
Ukraine
CHU du Havre



Philosophie des parcours

Le séjour d'insertion Kairos repose sur cinq parcours complémentaires, conçus comme autant de portes d'entrée vers l'intégration :

- ▶ **Remobilisation professionnelle :** découverte d'exploitation agricole, chantier solidaire ;
- ▶ **Citoyenneté, culture et patrimoine :** visites du musée de l'Education, de la Cathédrale Notre-Dame de Laon ;
- ▶ **Pair-aidance et apprentissage du Français :** ateliers de conversation, temps d'échanges ritualisés ;
- ▶ **Amélioration de la santé mentale :** ateliers de cirque (expression corporelle, confiance en l'autre) ;
- ▶ **Vie collective :** organisation des temps forts quotidiens par roulements.

Les groupes tournent sur l'ensemble des parcours afin que chacun en explore les différentes dimensions. Chaque parcours est encadré par un binôme bénévole/professionnel qui assure la cohérence de l'accompagnement.

Les témoignages recueillis auprès des participants illustrent l'impact direct sur la motivation, la confiance et la projection vers l'avenir, notamment en matière d'insertion sociale et professionnelle.

une mobilisation collective pour un projet à fort potentiel

Le séjour a reposé sur une forte mobilisation interne et partenariale. L'engagement bénévole, notamment celui de Thierry Chalencon, chef cuisinier expérimenté pour l'organisation des repas collectifs, a contribué à la qualité du dispositif tout en optimisant les coûts de fonctionnement.

Cette première édition a permis de valider la pertinence du format : durée, intensité collective, diversité des activités, implication des participants.

Les enseignements tirés permettent d'envisager la pérennisation et l'adaptation du dispositif au long cours, dans une logique d'optimisation de l'impact social.

Merci de nous avoir permis de vivre ces moments chaleureux, de convivialité, et surtout dans la solidarité. Une école de haut niveau et encore plus, pour une belle intégration.

Christine,
Burkina-Faso
CADA de
L'Haÿ-les-Roses



RETOUR EN IMAGES

sur la vie des centres

Assemblée plénière des résidents du CADA du Tarn : une réunion semestrielle d'information et de recueil des besoins



Banquet de la Fraternité au CADA de Brou-sur-Chantereine à l'occasion de la Journée Mondiale des Réfugiés et des 40 ans du Mouvement Habitat et Humanisme



Transformation de l'HUDA de Montrouge en CPH : 100 nouvelles places pour l'accompagnement de personnes bénéficiaires de la protection internationale



Journée portes ouvertes au CADA de Millau et restitution de l'atelier de sérigraphie « Sur le bout de la langue » à l'occasion de la Semaine de l'intégration



Journée à Deauville pour les personnes hébergées dans nos dispositifs de Montrouge (DPAR, HUDA et CPH)

Inauguration de la Maison d'Accueil des Réfugiés Ukrainiens du Havre en présence d'Elsa Pépin, Sous-préfète du Havre ; d'Edouard Philippe, Maire du Havre, Président du Havre Seine Métropole ; de Bernard Devert, Président-Fondateur d'Habitat et Humanisme ; de Christophe Perrin, Président d'HHU et de Jean-Pierre Farandou, Président de la SNCF



Restitution publique du spectacle « Terrien-nes, l'art de la joie » interprété par les résidents du CADA de Saint-Affrique dans le cadre d'un projet de médiation artistique porté par la compagnie de théâtre ôRageuse



Journée « Rand'eau solidaire » avec les bénéficiaires du programme de réinstallation de Saint-Chély-d'Apcher, en partenariat avec la Maison des Solidarités et du Conseil départemental de Lozère



Banquet de fin d'année à l'HUDA/DPAR d'Étampes



Séjour à Strasbourg des résidents de l'HUDA Les Bâisseurs (Paris) : après-midi jeu avec les habitants de la maison intergénérationnelle « La bonne étoile » d'Habitat et Humanisme Alsace



Atelier sur la posture et le savoir-être au travail avec les bénéficiaires du CPH de Montévrain



HHU
2030

un projet associatif pour un cap collectif

En 2025, Habitat et Humanisme Urgence a engagé l'élaboration de son projet associatif à horizon 2030. Une démarche qui vise à définir un cap commun, à consolider l'identité de l'association et à accompagner son développement dans un contexte marqué par les incertitudes et l'augmentation des situations de grande précarité.

Fruit d'un travail de co-construction associant les équipes, le Bureau et le Conseil d'Administration, ce projet a pour ambition de renforcer l'impact de l'association, de mobiliser durablement ses parties prenantes et de contribuer à une société plus solidaire et inclusive.



une mission réaffirmée : accueillir et accompagner vers l'autonomie

Le projet associatif réaffirme la mission d'Habitat et Humanisme Urgence :

Accueillir les personnes en situation de vulnérabilité et créer des parcours d'habitat et d'accompagnement qui développent leur capacité d'agir.

Dans un contexte où le sans-abrisme progresse fortement, l'hébergement d'urgence constitue une première réponse indispensable. Mais au-delà de la mise à l'abri, l'ambition est de faire de l'habitat un levier d'inclusion, de reconstruction et d'autonomie.

une vision à horizon 2030 : devenir un acteur de référence

L'association se donne pour ambition de devenir, d'ici 2030, un acteur de référence de l'hébergement d'urgence dans les territoires, reconnu pour la qualité de ses actions, sa fiabilité et sa capacité à coopérer avec l'ensemble des acteurs publics et privés.

Cette vision s'inscrit dans une volonté de renforcer la place d'HHU au sein des écosystèmes territoriaux, en développant des réponses adaptées, coordonnées et durables face aux besoins croissants.

des valeurs fondatrices au cœur de l'action

Le projet associatif repose sur quatre valeurs structurantes qui guident l'ensemble des actions de l'association :

- ▶ **Hospitalité** : accueillir avec dignité et humanité ;
- ▶ **Responsabilité** : garantir la qualité et la fiabilité des actions ;
- ▶ **Ouverture** : coopérer avec les partenaires et les territoires ;
- ▶ **Créativité** : innover pour répondre à des besoins complexes.

Ces valeurs traduisent une conviction forte : chaque personne accompagnée est capable d'agir sur sa vie, dès lors qu'elle est reconnue, soutenue et accompagnée de manière adaptée.



des priorités structurantes pour les années à venir

Le projet associatif fixe des axes de développement à moyen terme, articulés autour de plusieurs priorités :

- ▶ **Renforcer les parcours d'accompagnement des personnes**, en développant des actions diversifiées et en mobilisant davantage les partenaires et le bénévolat ;
- ▶ **Structurer et professionnaliser l'organisation**, en consolidant les équipes et en développant une dynamique plus collective et transversale ;
- ▶ **Renforcer les synergies au sein du Mouvement Habitat et Humanisme**, afin de fluidifier les parcours entre hébergement, logement et insertion ;
- ▶ **Développer les partenariats et le mécénat**, en consolidant la confiance des tutelles et en mobilisant de nouveaux acteurs.

Le projet associatif d'Habitat et Humanisme Urgence incarne une ambition forte : faire de l'hébergement d'urgence non seulement une réponse immédiate, mais un véritable levier de transformation sociale, au service des personnes et des territoires.

Le Mouvement Habitat et Humanisme

Bâisseurs de liens depuis 40 ans



Depuis plus de 40 ans, pour répondre à l'exclusion et à l'isolement des personnes en difficulté, Habitat et Humanisme agit en faveur du logement, de l'insertion et de la recréation des liens sociaux.

Résolument tourné vers l'innovation, Habitat et Humanisme a développé des outils économiques à vocation sociale pour mener à bien son action.

Habitat et Humanisme se distingue par sa capacité à innover pour répondre aux défis sociaux et urbains de notre temps. Face à la diversité des situations de précarité, le Mouvement développe et expérimente des solutions d'habitat adaptées et innovantes, combinant logement et accompagnement de personnes en difficulté. Le Mouvement est organisé en 3 branches d'activité : le logement accompagné, l'hébergement d'urgence et accueil de réfugiés et le médico-social. Il développe ainsi des :

- ▶ Logements diffus intégrés dans des quartiers équilibrés pour favoriser la mixité sociale.
- ▶ Pensions de famille et résidences sociales pour recréer du lien et offrir un cadre de vie stable.
- ▶ Habitats intergénérationnels pour lutter contre l'isolement des jeunes et des aînés.
- ▶ Centres d'accueil pour personnes exilées (demandeurs d'asile et réfugiés).
- ▶ Centres d'hébergement d'urgence pour les plus vulnérables (personnes sans abri, femmes victimes de violences).
- ▶ Établissements médico-sociaux pour personnes âgées ou en situation de handicap.
- ▶ Dispositifs de prévention, de soins et de maintien à domicile.
- ▶ Établissements habilités à la protection de l'enfance.

H&H en chiffres



40 ans d'existence



89 départements couverts
58 associations territoriales



6 000 bénévoles



3 700 salariés



+ de 12 000 logements
accompagnés



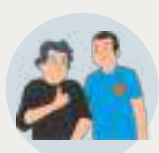
67 pensions de familles



+ de 60 établissements
pour personnes âgées
dépendantes



60 résidences
intergénérationnelles



11 établissements
pour les personnes atteintes
d'un trouble autistique



Bernard Devert Président-Fondateur d'Habitat et Humanisme

« Il y a 40 ans naissait à Lyon l'association Habitat et Humanisme. Son nom n'est pas étranger à l'histoire de la ville, Lyon l'humaniste, capitale de la résistance.

[...] Résister, ce n'est pas seulement dire non, ou encore dénoncer, mais plutôt énoncer des propositions concrètes nous conduisant à relier l'économique et le social, l'humain et l'urbain. [...] L'économie sociale et solidaire, dont nous sommes parmi les pionniers, traduit cette mission.

[...] L'éloge du fragile est chemin d'humanité. Là, est l'intuition fondatrice d'Habitat et Humanisme. »

Rapport Financier

L'année 2025 confirme la dynamique de développement d'Habitat et Humanisme Urgence en cohérence avec les prévisions. Les produits d'exploitation sont en croissance de 27 %, portés notamment par la cession d'un actif immobilier à L'Haÿ-les-Roses (3,4 M€). Hormis cet élément exceptionnel, la croissance s'établit à 9 %, traduisant l'évolution réelle des dispositifs et des capacités d'accueil.

Les charges progressent de manière comparable (+29 %), et de 11 % hors effet exceptionnel. Cette évolution reflète la montée en charge de nouveaux dispositifs, le renforcement des équipes et la structuration de l'association.

Dans ce contexte, l'exercice 2025 se solde cependant par un déficit de -737 K€. C'est un résultat qui s'explique principalement par des effets conjoncturels (éléments exceptionnels, écritures de régularisation, ajustements de subventions, montée en charge de certains dispositifs) et s'inscrit dans une phase de transition liée au changement d'échelle de l'association. L'analyse par dispositif met en évidence des situations contrastées, avec plusieurs centres en déséquilibre, liés à des évolutions de financement ou à des phases d'adaptation. Des actions correctrices sont engagées afin de rétablir progressivement l'équilibre.

compte de résultat

CHARGES / dépenses (en €)	2025	2024
Achats	1 827 837 €	1 428 425 €
Services extérieurs	9 134 232 €	8 825 992 €
<i>dont loyers et charges locatives</i>	<i>7 474 131 €</i>	<i>7 382 112 €</i>
Autres services extérieurs	1 518 515 €	1 390 540 €
Impôts, taxes et versements assimilés	623 064 €	490 014 €
Charges de personnel	8 031 620 €	6 260 620 €
Dotations aux amortissements	371 645 €	309 799 €
Autres charges de gestion courante	3 558 359 €	32 089 €
Engagements à réaliser sur ressources antérieures*	296 684 €	883 144 €
Dotations aux provisions	39 730 €	3 500 €

Total charges d'exploitation	25 401 686 €	19 624 123 €
-------------------------------------	---------------------	---------------------

Total charges financières	18 876 €	34 150 €
----------------------------------	-----------------	-----------------

Total charges exceptionnelles	257 060 €	21 305 €
--------------------------------------	------------------	-----------------

Total charges	25 677 622 €	19 679 578 €
----------------------	---------------------	---------------------

Valorisations	61 390 €	19 056 €
---------------	----------	----------

PRODUITS / recettes (en €)	2025	2024
Ventes produits et services	1 481 342 €	1 474 666 €
Subventions	18 302 649 €	16 955 760 €
<i>dont activité ESMS</i>	<i>6 428 385 €</i>	<i>5 864 712 €</i>
Aides de l'Etat	16 500 €	2 803 €
Dons	43 066 €	28 945 €
Mécénat	33 205 €	267 840 €
Reprise sur provisions	209 718 €	-
Ressources antérieures	1 388 185 €	876 461 €
Transfert de charges	-	31 832 €
Autres produits	3 437 498 €	3 705 €

Total produits d'exploitation	24 912 163 €	19 642 012 €
--------------------------------------	---------------------	---------------------

RÉSULTAT D'EXPLOITATION	-489 523 €	17 889 €
--------------------------------	-------------------	-----------------

Total produits financiers	27 646 €	20 160 €
----------------------------------	-----------------	-----------------

RÉSULTAT FINANCIER	8 770 €	-13 991 €
---------------------------	----------------	------------------

Total produits exceptionnels	0 €	223 967 €
-------------------------------------	------------	------------------

RÉSULTAT EXCEPTIONNEL	-257 060 €	202 662 €
------------------------------	-------------------	------------------

Total produits	24 939 809 €	19 886 139 €
-----------------------	---------------------	---------------------

Résultat	-737 814 €	206 560 €
----------	------------	-----------

Valorisations	61 390 €	19 056 €
---------------	----------	----------

La structure des charges reste classiquement dominée, à 80 %, par les loyers et la masse salariale. Toutefois, il est à noter que la part des loyers diminue en 2025 au profit des charges de personnel, traduisant les premiers effets du travail engagé sur la stratégie immobilière. La progression de la masse salariale reflète quant à elle la montée en puissance de l'accompagnement et la professionnalisation des équipes.

Sur le plan financier, la cession immobilière a permis de maintenir un niveau de trésorerie satisfaisant, malgré une consommation de liquidités liée à l'activité. Le bilan évolue également sous l'effet de la diminution des fonds dédiés, mobilisés sur les actions menées.

Ainsi, l'année 2025 marque une étape importante dans la structuration d'Habitat et Humanisme Urgence. Elle met en lumière les enjeux stratégiques pour les années à venir : maîtrise des équilibres économiques, optimisation du parc immobilier et sécurisation des financements, dans une perspective de retour à un équilibre durable.

Bilan

ACTIF (en euros)	31/12/2025	31/12/2024	31/12/2023
Immobilisations incorporelles	81 €	274 €	1 €
Immobilisations corporelles (nettes des amortissements)	1 151 199 €	4 422 765 €	777 832 €
Immobilisations financières - cautions	2 062 479 €	317 482 €	111 514 €
Total actif immobilisé	3 213 758 €	4 740 521 €	889 347 €

Créances d'exploitation	490 438 €	390 348 €	354 966 €
Valeurs mobilières de placement	2 309 225 €	3 102 182 €	- €
Disponibilités	20 451 €	20 958 €	12 790 €
Instruments de trésorerie	2 753 709 €	2 009 288 €	5 464 033 €
Charges constatées d'avance	307 527 €	185 642 €	31 113 €

Total actif circulant	5 881 349 €	5 708 418 €	5 862 902 €
------------------------------	--------------------	--------------------	--------------------

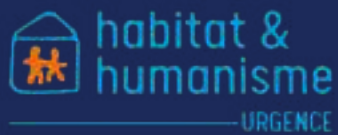
TOTAL ACTIF	9 095 108 €	10 448 939 €	6 752 249 €
--------------------	--------------------	---------------------	--------------------

PASSIF (en euros)	31/12/2025	31/12/2024	31/12/2023
Fonds propres sans droit de reprise	2 580 052 €	2 580 052 €	100 000 €
Réserves	1 111 241 €	1 069 625 €	128 145 €
Report à nouveau	529 083 €	364 138 €	483 156 €
Résultat de l'exercice	- 737 814 €	206 560 €	99 520 €
Provisions réglementées	15 383 €	15 383 €	- €
Subventions d'investissement	90 531 €	100 971 €	- €
Total fonds propres	3 588 475 €	4 336 728 €	810 821 €
Fonds dédiés	1 301 863 €	2 363 579 €	2 490 862 €

Provision pour risques et charges	194 583 €	323 677 €	140 000 €
Dettes auprès d'établissements de crédit	416 857 €	650 467 €	504 937 €
Avances et acomptes recus	- €	- €	- €
Dettes fournisseurs et comptes rattachés	3 182 337 €	2 423 363 €	2 524 539 €
Dettes fiscales et sociales	- €	- €	- €
Redevables créditeurs	- €	- €	- €
Produits constatés d'avance	410 993 €	351 124 €	281 090 €

Total dettes	4 010 187 €	3 424 954 €	3 310 567 €
---------------------	--------------------	--------------------	--------------------

TOTAL PASSIF	9 095 108 €	10 448 939 €	6 752 250 €
---------------------	--------------------	---------------------	--------------------



Habitat et Humanisme Urgence · Association loi 1901 d'intérêt général à caractère social
Membre d'Habitat et Humanisme, Fédération reconnue d'utilité publique
Siège social : 85 rue Tronchet 69006 Lyon · 06 62 51 19 00 · urgence@habitat-humanisme.org

Suivez-nous sur LinkedIn !

